



ESPAÑA

ES

11

NUMERO

262535

22

FECHA DE PRESENTACION

23

Y

MODELO DE UTILIDAD

1 JUL. 1982

50 PRIORIDADES:

51 NUMERO

P 29 50 163.1

52 FECHA

13 diciembre 1979

53 PAIS

Alemania

57 FECHA DE PUBLICIDAD

51 CLASIFICACION INTERNACIONAL

B41F 7/36

54 TITULO DE LA INVENCIÓN

"Depósito de entintado para una máquina impresora rotativa offset"

59 SOLICITANTE (S)

M.A.N.-ROLAND Druckmaschinen Aktiengesellschaft

DOMICILIO DEL SOLICITANTE

Christian-Pless-Strasse 6-30, D-6050 OFFENBACH am Main (Alemania)

62 INVENTOR (ES)

Georg Schuster

63 TITULAR (ES)

74 REPRESENTANTE

Carlos Fernández Candelas

El invento concierne a un depósito de entintado para una máquina impresora rotativa Offset, con una cuchilla erguida dispuesta adosada al fondo del depósito de entintado, que puede ser colocada adosadamente a un rodillo de depósito de entintado mediante tornillos de zonas de tinta.

En la memoria de patente alemana 863.346 se describe un depósito de entintado para máquinas impresoras, en el cual la cuchilla entintadora, dispuesta bajo tensión previa, puede ser colocada con cierre de fuerzas adosadamente contra el rodillo de depósito de entintado mediante una fila de tornillos de ajuste a través de barras de compresión, pudiendo ser comprimida la cuchilla entintadora contra el rodillo de depósito de entintado, independientemente del pertinente ajuste local. Entre cada barra de compresión y cada tornillo de ajuste está dispuesta una palanca de dos brazos. Todas las palancas están situadas en la zona de levas, las cuales están dispuestas fijamente adosadas a un árbol común susceptible de ser hecho bascular mediante una palanca manual, situado paralelamente al rodillo de depósito de entintado. En este depósito de entintado conocido es desventajoso el hecho de que entre la cuchilla entintadora erguida y la placa de fondo de depósito de entintado puede circular tinta, con lo cual la parte circundante y especialmente el mecanismo de ajuste adosado al depósito de entintado son ensuciados. Esto último conduce con frecuencia a una incapacidad para funcionar de elementos individuales.

La misión del invento consiste en estructurar con medios sencillos un depósito de entintado del tipo especificado

al comienzo de manera tal que se impida una indeseable salida de tinta desde el depósito de entintado en la zona de la cuchilla entintadora.

5 Esta misión es resuelta de acuerdo con la parte ca-
racterizante de la reivindicación 1ª. Otras formas de realiza-
ción ventajosas del invento se deducen de las reivindicacio-
nes secundarias y de la descripción en unión con los dibujos.

De la memoria de patente de los Estados Unidos -
1.825.999 ya se conoce un depósito de entintado, en el cual,
10 a causa del principio constructivo utilizado, tampoco es posi-
ble una salida de la tinta entre la placa de fondo del depósi-
to de entintado y la cuchilla entintadora, pero en el caso -
del depósito de entintado, conocido de esta publicación ante-
rior, los elementos para controlar las zonas de tinta están -
15 dispuestos por debajo del rodillo de depósito de entintado, -
de manera tal que pueden ser ensuciados por la tinta que se -
escurre desde éste. Debido a la tinta que se seca, se puede -
perjudicar la posibilidad de ajuste.

Una ventaja esencial de la estructuración del depósi-
20 sito de entintado conforme al invento consiste en que, además
de presentarse una estructuración barata, los medios de ajus-
te de zonas de tinta están situados por debajo del depósito -
de entintado y dispuestos detrás de la parte elástica, de ma-
nera tal que están protegidos en alto grado respecto de tinta
25 saliente o salpicada.

Mediante el perfeccionamiento del depósito de entin-
tado conforme al invento según las reivindicaciones secunda-

rias se proporciona además de ello un depósito de entintado -
en el cual es posible un ajuste exacto de las zonas de tinta
mediante los tornillos de zonas de tinta guiados en placas
con roscas de diferentes sentidos de indicación.

5 El invento es explicado en lo que sigue en particular,
con ayuda de un ejemplo de realización, haciendo referen-
cia a los dibujos anejos. En éstos:

la figura 1 muestra una vista delantera de un depósi-
to de entintado para una máquina impresora;

10 la figura 2 muestra una sección a través de la repre-
sentación según la figura 1.

El depósito de entintado 1 representado en los dibu-
jos está dispuesto paralelamente a un rodillo 2 de depósito de
entintado, el cual es designado con frecuencia también como -
15 rodillo aplicador de tinta. La limitación lateral del depósi-
to de entintado 1 es formada por una placa 3 de fondo de depó-
sito de entintado. Esta está fijada a partes laterales median-
te tornillos 4 y 5. La tinta 6 que se halla en el depósito de
entintado 1, es utilizada al girar el rodillo 2 de depósito de
20 entintado, de modo conocido, para entintar la superficie del
rodillo de depósito de entintado.

Adosadamente a la placa 3 de fondo de depósito de -
entintado está dispuesta paralelamente al rodillo 2 de depósi-
to de entintado una pieza 7 elástica, que sirve como puente -
25 de unión, la cual consiste preferiblemente en material sinté-
tico. La pieza 7 en forma de U está unida por ejemplo pegada
o atornillada mediante un ala dirigida hacia abajo con la cu-

chilla entintadora 8 erguida. Para la fijación de la pieza 7
 sirve la otra ala, la cual puede ser sujeta firmemente median-
 te un carril de sujeción y apoyo 9, atornillable a la placa
 3 de fondo de depósito de entintado, por toda su longitud. En-
 5 tre la placa 3 de fondo de depósito de entintado y el carril
 de sujeción y apoyo 9. Para este fin está previsto un cierto
 número de tornillos 10. Mediante la disposición descrita se
 conduce la tinta 6, que se halla en el depósito de entintado
 1, a través de una rendija ajustable, formada por el rodillo
 10 2 de depósito de entintado y la arista superior izquierda de
 la cuchilla entintadora 8.

Para modificar la rendija para tinta con el fin de
 ajustar el espesor de película de tinta sobre el rodillo 2 -
 de depósito de entintado sirve un cierto número de tornillos
 15 11 de zonas de tinta. Estos están guiados en un listón limita-
 dor 12, el cual está fijado lateralmente mediante tornillos -
 13 y 14. La holgura de movimientos de los tornillos 11 de zo-
 nas de tinta puede ser ajustada mediante contra-tuercas 15 y
 16.

20 Al lado inferior de la placa 3 de fondo de depósito
 de entintado está previsto para cada tornillo 11 de zonas de
 tinta un bloque de impregnación roscado 17, el cual está fija-
 do mediante tornillos 18 y 19 a la placa 3 de fondo de depósi-
 to de entintado. La parte inferior de cada uno de los torni-
 25 llos 11 de zonas de tinta se asienta en un taladro ciego ros-
 cado de otra placa roscada 20 movable, adicional. De modo ven-
 tajoso, los tornillos 11 de zonas de tinta están provistos en

5 cada caso con dos sectores roscados, cuyas direcciones de pendiente son distintas, a saber son opuestas entre ellas. Por ejemplo, el sector asentado en el bloque de impregnación roscado 17 tiene rosca de izquierda y el sector asentado en la placa roscada 20 tiene rosca de derechas.

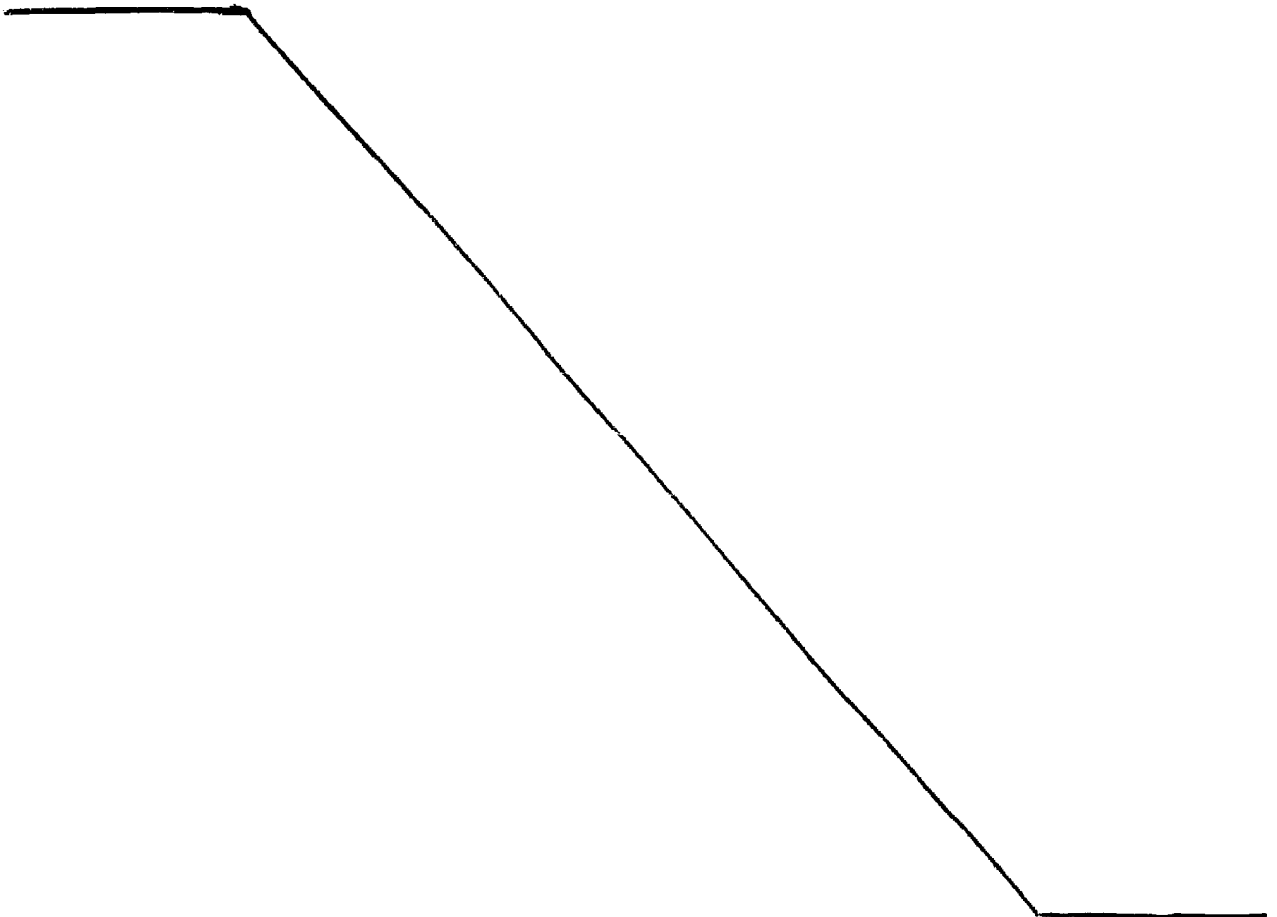
10 La placa roscada 20 sirve, conjuntamente con una pieza de sujeción 21 de cuchilla entintadora, la cual puede ser atornillada a la placa roscada 20 en cada caso mediante un tornillo 22, para sostener la cuchilla entintadora 8 y las alas, unidas con ésta, de la pieza 7 de material sintético. Mediante la exacta guía, localmente definida, de los tornillos 11 de zonas de tinta y de la rosca oponente conjugada, es posible un exacto ajuste por zonas de la cuchilla entintadora 8, de manera tal que en cada lugar sobre la superficie del rodillo de depósito de entintado se puede ajustar el deseado espesor de película. Para el apoyo adicional por zonas están previstos, además de ello, tornillos 24 dispuestos en un travesaño, los cuales ofrecen una guía adicional a las piezas 21 de sujeción de cuchilla entintadora.

20 La placa 3 de fondo de depósito de entintado, como ya se mencionó, está fijada mediante tornillos 4 y 5 a piezas laterales 26 y 27 del depósito de entintado.

25 Mediante la utilización de la pieza 7 de material sintético en forma de U se garantiza que no pueda llegar nada de tinta al mecanismo de ajuste desde el depósito de entintado 1. Tampoco la tinta, que eventualmente se salpica o se escurre desde la superficie del rodillo 2 de depósito de tinta

do, puede ensuciar al mecanismo de ajuste. Para la protección adicional, paralelamente al depósito de entintado 1 o al rodillo 2 de depósito de entintado está prevista una chapa de cubierta 28, la cual está fijada a las piezas 21 de sujeción de cuchilla entintadora mediante los tornillos 22. Mediante la conformación de la chapa de cubierta 28, en unión con la pieza elástica 7 de material sintético, se establece por consiguiente una total protección contra el ensuciamiento.

Las cuchillas entintadoras 8 que se han vuelto inutilizables por causa del desgaste, pueden ser cambiadas fácilmente con la pieza elástica 7. El ajuste por zonas se conserva sin holguras por autorretención mediante tornillos de sujeción 29 de los tornillos de zonas de tinta en los bloques de impregnación 17 y en las placas 20.



- REIVINDICACIONES -

1.- Depósito de entintado para una máquina impresora rotativa offset, con una cuchilla erguida dispuesta adosada al fondo del depósito de entintado, la cual puede ser colocada adosadamente a un rodillo de depósito de entintado mediante tornillos de zonas de tinta, caracterizado por una pieza elástica fijada a la placa de fondo de depósito de entintado con al menos un ala doblada en ángulo por abajo, a la que está fijada la cuchilla entintadora.

10 2.- Depósito de entintado según la reivindicación 1, caracterizado porque la pieza elástica está estructurada con forma de U, porque ésta, con su parte de base, está situada sobre un carril de sujeción y apoyo, porque adosadamente a un ala está dispuesta la cuchilla entintadora y la otra ala puede ser sujeta firmemente entre la placa de fondo de depósito de entintado y un carril de sujeción y apoyo atornillable a la placa de fondo de depósito de entintado.

20 3.- Depósito de entintado según las reivindicaciones 1 ó 2, caracterizado porque la pieza elástica consiste en material sintético.

25 4.- Depósito de entintado según una de las reivindicaciones precedentes, caracterizado porque por debajo de la placa de fondo del depósito de entintado están fijados bloques de impregnación que reciben un tornillo de zonas de tinta en un taladro roscado de paso, y porque los extremos de los tornillos de zonas de tinta están dispuestos en cada caso en una placa movable guiada en rebajos de la placa de fondo de depó-

sito de entintado, a la cual placa se puede fijar mediante una pieza de sujeción de cuchilla entintadora atornillable a ésta, la cuchilla entintadora y el ala unida con ésta de la pieza elástica.

5 5.- Depósito de entintado según la reivindicación 4, caracterizado porque las placas están provistas en cada caso con un orificio ciego roscado que aloja el extremo de un tornillo de zonas de tinta, y porque las roscas de las placas tienen dirección de pendiente opuesta a la de la rosca pasante de los bloques de impregnación.

6.- Depósito de entintado según las reivindicaciones 4 ó 5, caracterizado porque las piezas de sujeción de cuchilla entintadora se apoyan sobre un tornillo dispuesto en un listón pasante.

15 7.- Depósito de entintado según una de las precedentes reivindicaciones, caracterizado porque a las piezas de sujeción de cuchilla entintadora está fijada una chapa de cubierta que discurre paralelamente al rodillo de depósito de entintado.

20 8.- "DEPOSITO DE ENTINTADO PARA UNA MAQUINA IMPRESORA ROTATIVA OFFSET".

Tal Como se describe y reivindica en la presente -

Memoria Descriptiva que consta de nueve hojas escritas a máquina por una sola cara y de sus correspondientes dibujos.

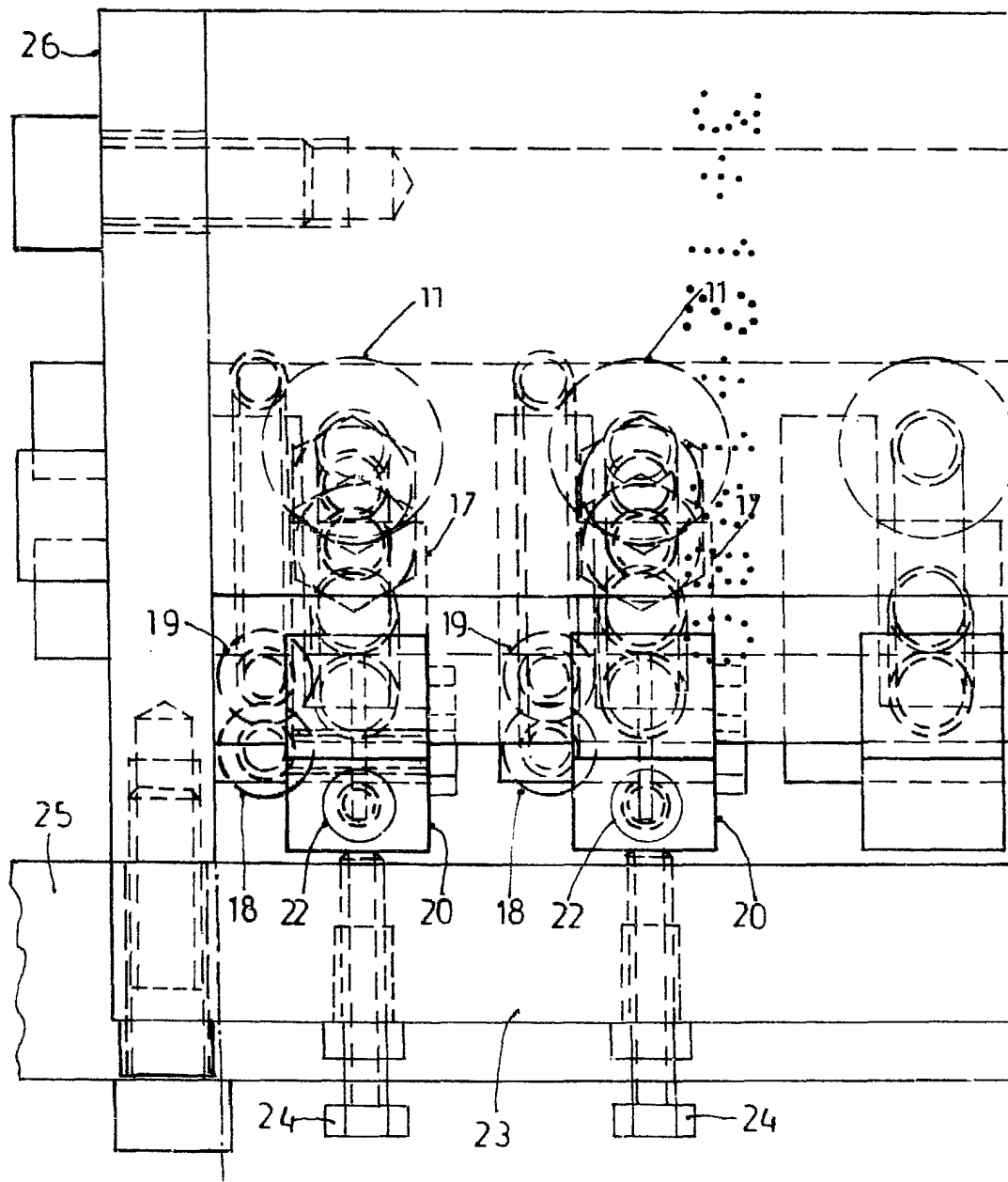
Madrid, 3 DIC 1980

CARLOS FERNANDEZ CANDELAS

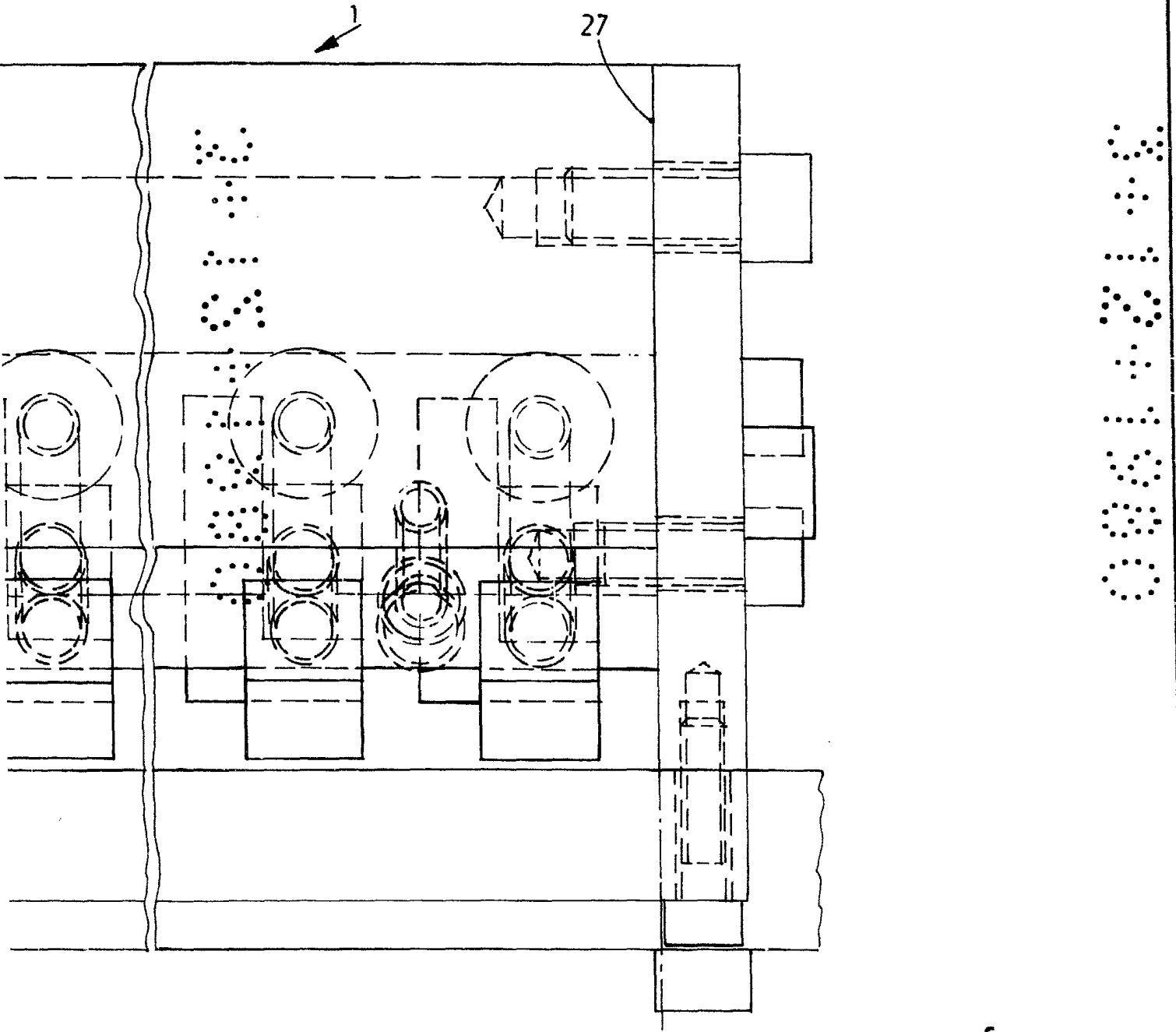
P. R.



Fig. 1



Escala variable



Madrid, 3 Diciembre 1980

CARLOS FERNANDEZ CANDEIAS
C.F.

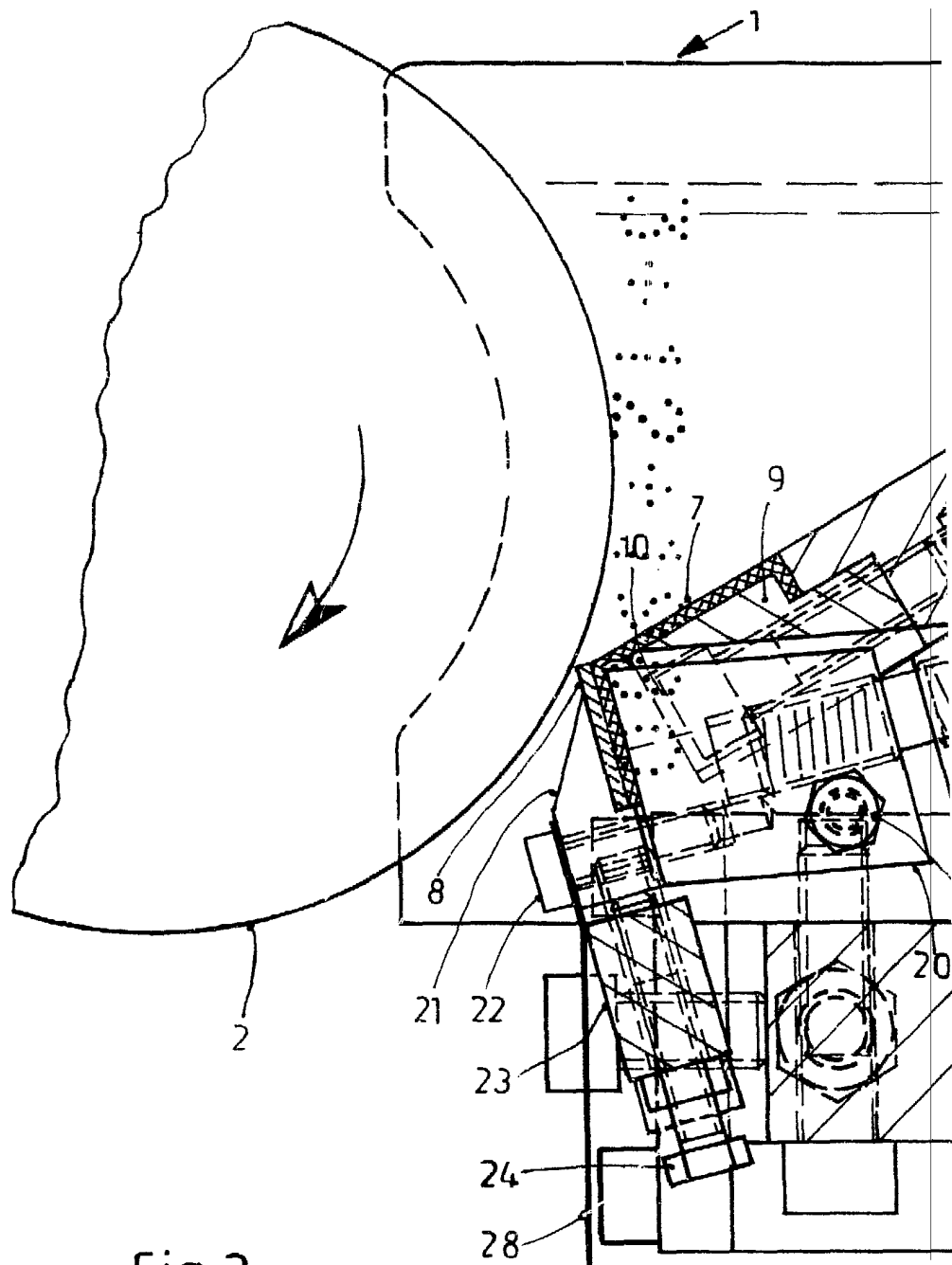
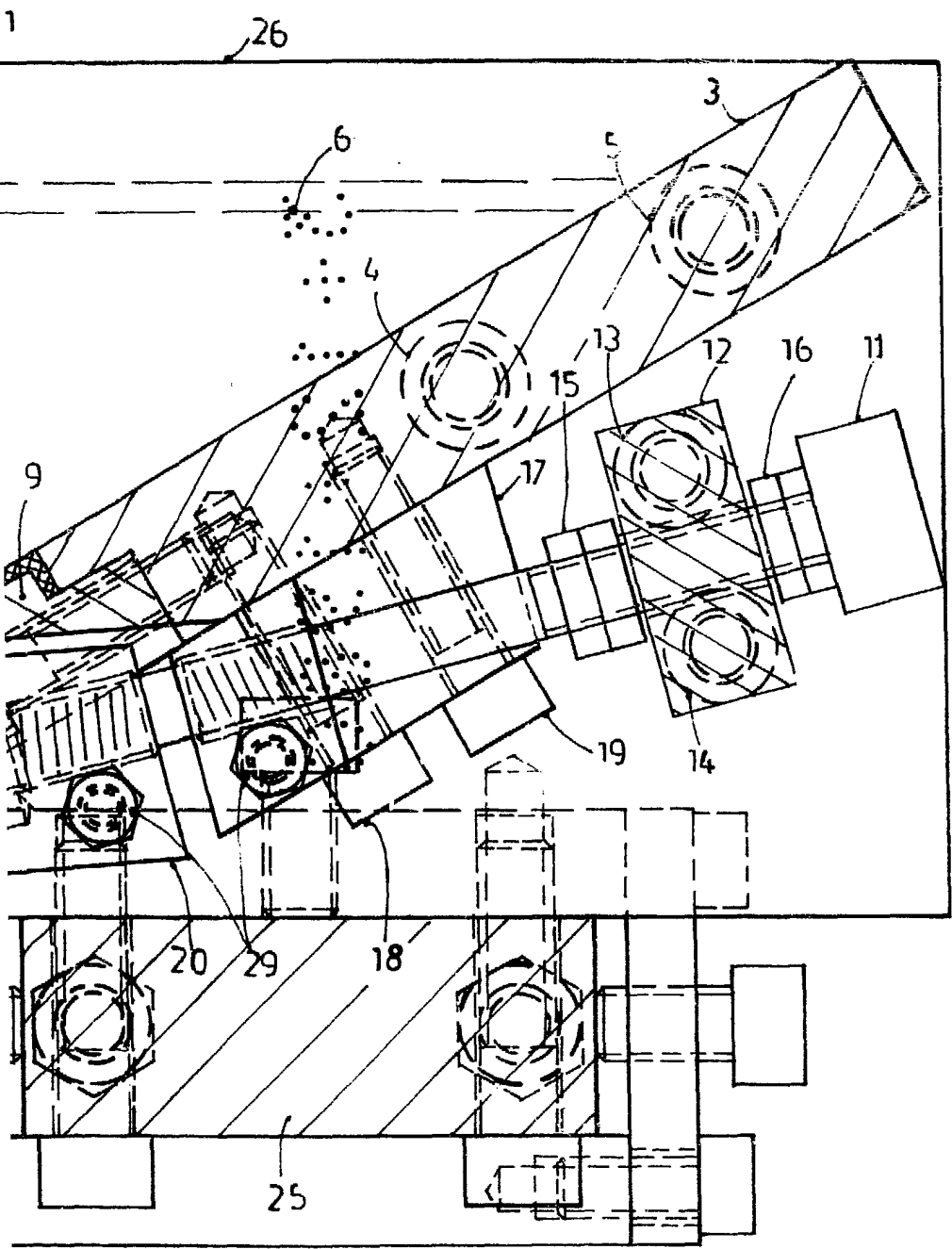


Fig. 2

Escala variable



Madrid, 3 Diciembre 1980

CARLOS FERNANDEZ GARCIA
• P *[Signature]*