



172
262517

262517

PATENTE DE INTRODUCCION

que por diez años, para España y sus Posesiones, se solicita a favor de Don Nicolás BARTET Almiñana, de nacionalidad española, domiciliado en Alicante (España), Monjas, 2- 2ª, por: "PERFECCIONAMIENTOS EN LA FABRICACION DE CALZADO".

Memoria descriptiva

La presente descripción se refiere, como su enunciado indica, a ciertos perfeccionamientos introducidos en la fabricación de calzado de diversos tipos y especialmente orientados a la eliminación de mano de obra precisa para la sujeción relativa de los elementos normales, tales que suela, plantilla y palas de que consta, las cuales son utilizados en Italia por la firma Luigi Visconti, de Milano.

5
10



262517

En la fabricación del calzado son necesarias diversas operaciones destinadas a la citada sujeción entre los elementos descritos y que ocasionan un encarecimiento notable para el producto terminado, ya que entre sí, han de quedar unidos de manera tal que ninguna de las costuras esenciales queden al descubierto.

Por otra parte, en los tipos de calzado existentes, el zapato obtenido es siempre permanentemente igual en forma y color.

Los perfeccionamientos que se preconizan, están destinados, tanto a la obtención de un calzado en el que se elimina totalmente la mano de obra necesaria para la sujeción de plantillas y palas, como a proporcionar un tipo de calzado en el que es posible la renovación instantánea de la plantilla o de las palas que lo forman, para la sustitución por un nuevo elemento, o bien por otro de diferente forma o color y que se considere más adecuado para la circunstancia.

La esencialidad de la invención radica en la creación de una suela enteriza de la que forma parte el tacón en la forma deseada y realizado en cualquier material adecuado a las necesidades y que presenta una parte superior dotada



262517

de unos alojamientos para la embutición, por presión, de unos elementos realizados de la plantilla que por esta acción quedan dispuestos a manera de corchetes, al tiempo que el mismo cuerpo que forma la suela y tacón, presenta unas series de cabezillas proyectadas en las que se retienen unos ojales realizados en las faldas de las palas.

Para la mejor comprensión de cuanto anteceda, se acompaña una hoja de planos en los que se ilustran, esquemáticamente, y a título de ejemplo no limitativo, algunas posibles realizaciones de calzados, de acuerdo con los perfeccionamientos que a continuación y con referencia los mismos dibujos, se describen detalladamente.

La figura primera muestra una vista lateral de alzado de un elemento enterizo, determinante de la suela y tacón de un zapato femenino.

En la figura segunda, se muestra una vista en planta de uno de los elementos representados en la figura primera.

Las figuras tercera y cuarta muestran la plantilla a adoptar en el elemento referenciado en las figuras anteriores, según vistas respectivas en planta y de perfil.

Finalmente, en la figura quinta, se



262517

muestra un calzado de aplicación femenina en una vista en perspectiva semisuperior y lateral, en la que se marca con una línea punteada, el espacio ocupado por el pié.

65 Según queda marcado en las figuras, con la marca (1) se indica el elemento unitario que forma la suela (2) y el tacón (3), el cual, en el ejemplo representado, dispone de un alojamiento (4) realizado en la finalización del tacón para la futura recepción de los elementos necesarios resistentes al desgaste. Esta pieza unitaria (1) presenta unas hoquedades internas y coincidentes con la cara superior, de manera tal que determinen una cavidad (5) en la zona correspondiente al ta-
70 cón que aligera considerablemente el peso y el material empleado en la fabricación, al tiempo que otra (6), en la zona correspondiente a la planta y en la que al mismo tiempo y con objeto de aumentar la resistencia, existen unos tabiquillos (7) transversales y otros (8) cruzados en la zona de empeine que se complementan con otros u otros longitudina-
80 les de refuerzo de desviación.

 En la periferia de la misma planta del elemento enterizo que determina suela y tacón, se
85 prevén unos alojamientos (9) regularmente espa-



262517

ciados y destinados a la recepción por presión de unos tetones (10) de la plantilla (11) de un material adecuado para facilitar el reposo del pié, al tiempo que la transpiración del mismo y el
90 cual se marca en la figura quinta como (12) simurtado don líneas fina y al que se sujeta el zapato mediante una o más palas (13) y (14), las cuales presentan en las faldas laterales unas prolongaciones (15 y (16) provistas extremamente de
95 ojales (17) para el abrochado sobre las cabecillas (18) exteriores, o bien sobrevotras de las mismas características (19), dispuestas en la zona interna de la misma periferia de la suela, con la particularidad en este caso de que la plan-
100 tilla (11) dispone de unas escotaduras (20) que facilitan las colocaciones respectivas, al tiempo que ocultan la mayor parte de la planta del elemento (1).

Descrita suficientemente la naturaleza y
105 alcance de la presente invención, así como la forma en que la misma puede ser llevada a la práctica, se hace constar que los calzados producidos podrán ser de diferentes formas y medidas y, en general, todo el zapato de diferentes materiales
110 ya que ello no altera, cambia ni modifica la esen-

26 25 17



cialidad propuesta.

REIVINDICACIONES

1^a.- "PERFECCIONAMIENTOS EN LA FABRICACION DE CALZADO" esencialmente caracterizado por una pieza enteriza de material adecuado que determina la suela y tacón del zapato, presentando este elemento a su cara superior, una serie de rebajes de aligeración de peso al tiempo que unos alojamientos regularmente distribuidos determinando cada uno un husco esférico especialmente destinado a la recepción de pivotes de forma correspondiente, dispuestos en la misma plantilla del calzado, con la particularidad de que la retención mutua entre los elementos de cierre citados, se realiza simplemente por una presión manual.

2^a.- "PERFECCIONAMIENTOS EN LA FABRICACION DE CALZADO" según reivindicación primera y caracterizados porque la pieza enteriza que determina suela y tacón, presenta en los costados laterales internos y/o externos, una serie de pi

26 25 17



135

votes determinantes de unas cabecillas dispuestas longitudinalmente en el citado borde y cuyas cabeçillas retienen unos ojales pertenecientes a la falda de las palas superiores del calzado de referencia, cuyos ojales están dispuestos entre sí de manera tal que existe una correspondencia de separación entre ellos y las cabecillas de retención.

140

3ª.- "PERFECCIONAMIENTOS EN LA FABRICACION DE CALZADO", según reivindicaciones 1ª y 2ª y caracterizados porque la plantilla presenta unas escotaduras destinadas a dar paso a las prolongaciones de la falda de las palas que presentan los ojales de retención en cabecillas dispuestas en el lado interno del costado de la pieza entera que determina la suela y tacón del calzado.

145

4ª.- "PERFECCIONAMIENTOS EN LA FABRICACION DE CALZADO"

Según queda sustancialmente descrito y reivindicado en la presente Memoria descriptiva, que consta de siete hojas foliadas y mecanografiadas por una sola cara, a la que se acompaña una de planos, para su mejor comprensión.

Madrid, 16 NOV. 1960
CARLOS BALLESTERO
P.P.

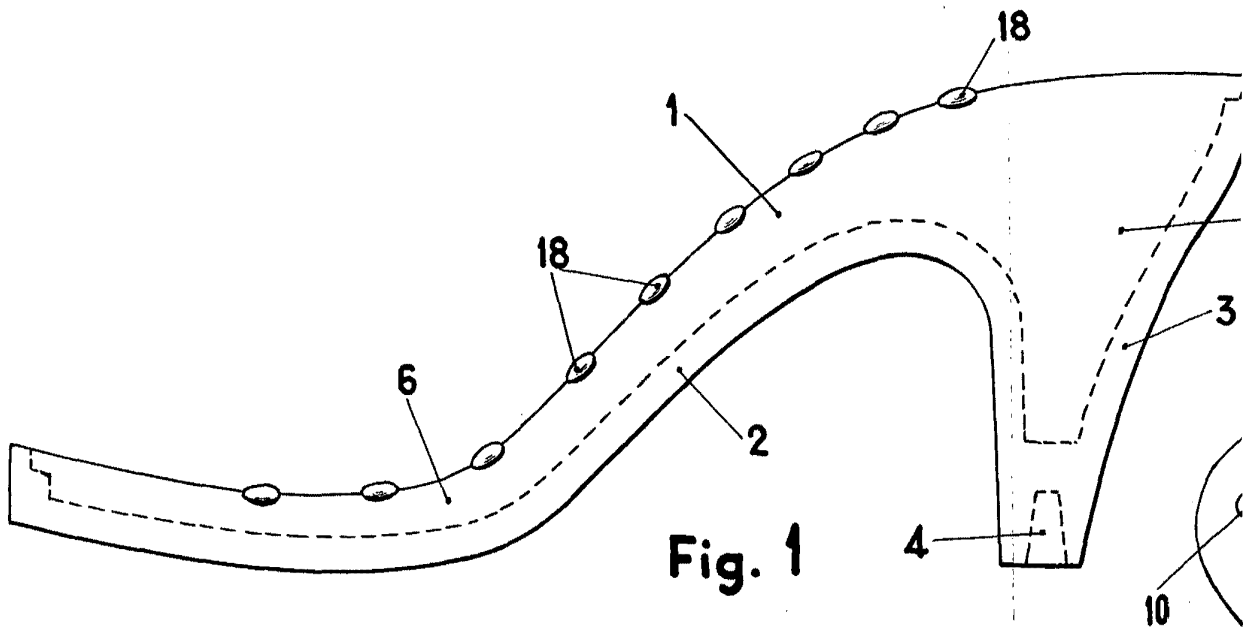


Fig. 1

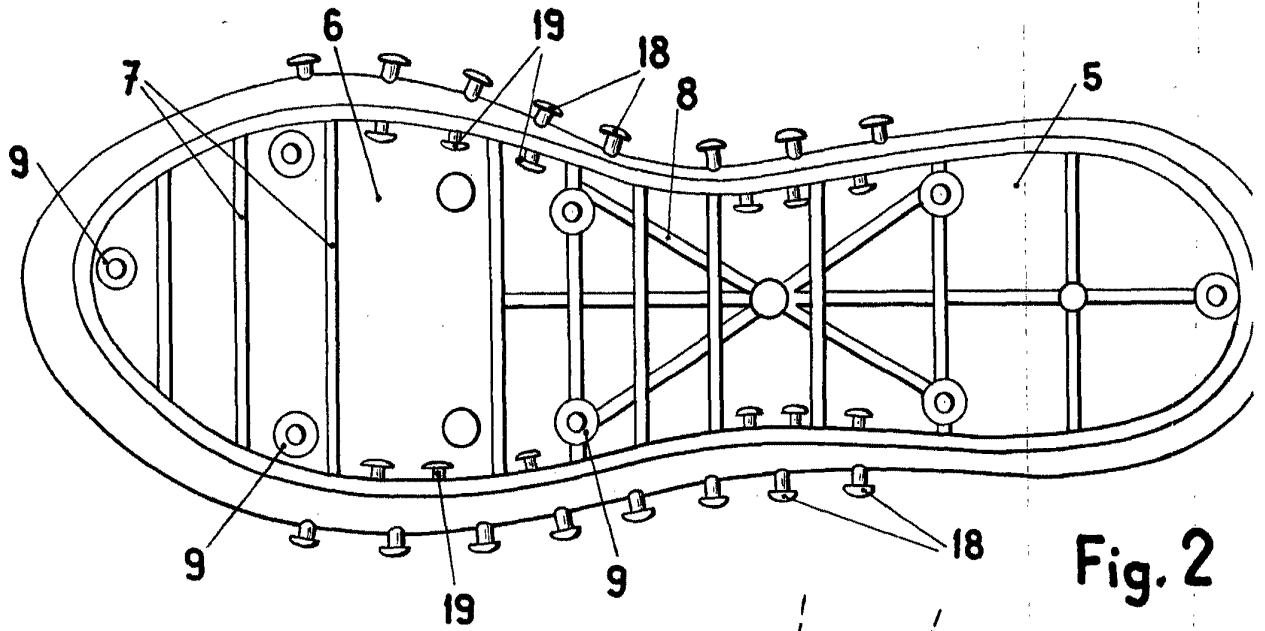


Fig. 2

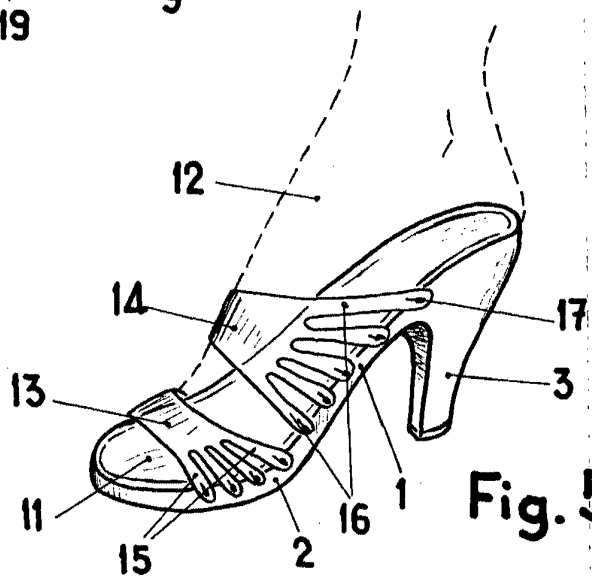


Fig. 5

ESCALA VARIABLE

262517

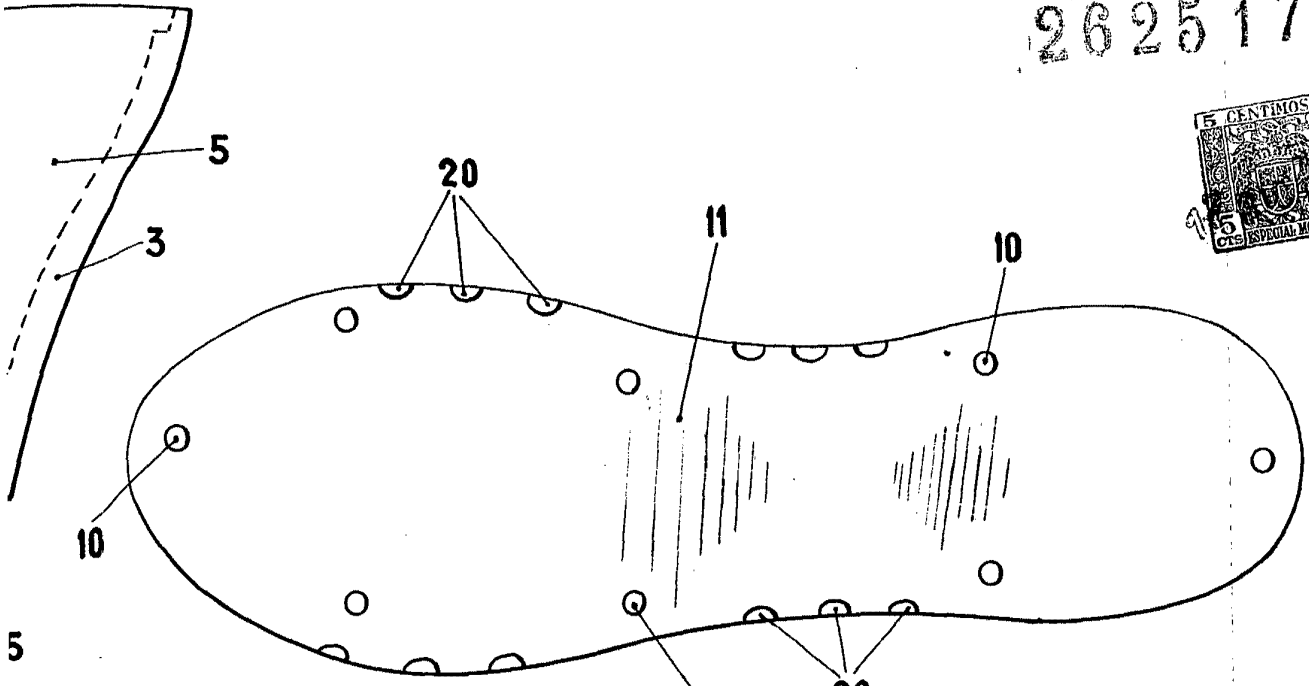


Fig. 3

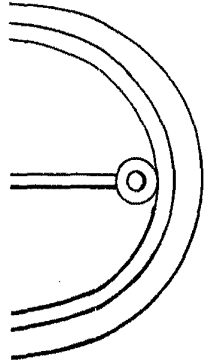


Fig. 2

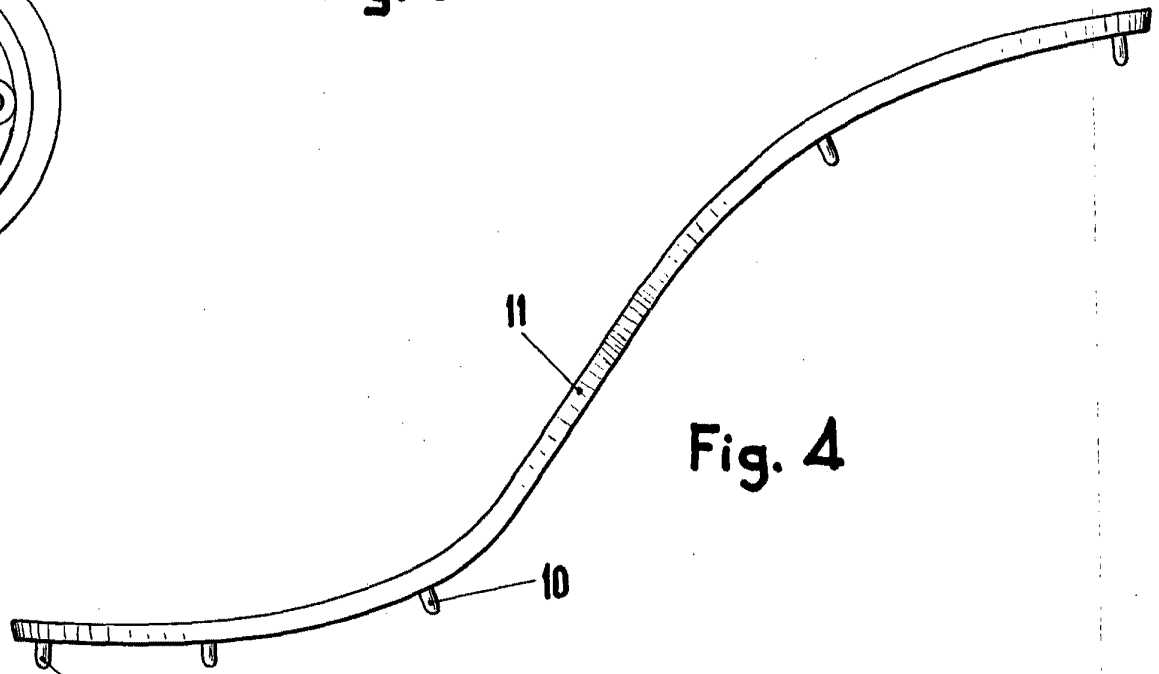


Fig. 4

Madrid,

CARLOS BALLESTERO
& C^{IA}