



ESPAÑA

19 ES	11	NUMERO	262410	16 Y
	21	FECHA DE PRESENTACION		
	22			

MODELO DE UTILIDAD 1 JUN. 1982

30 PRIORIDADES: 31 NUMERO	32 FECHA	33 PAIS
47 FECHA DE PUBLICIDAD	51 CLASIFICACION INTERNACIONAL H01R19/16	
54 TITULO DE LA INVENCIÓN BASE DE ENCHUFE PARA DOBLE CONEXION		
71 SOLICITANTE (S) HIJOS DE ARTURO SIMON, S.A.		
DOMICILIO DEL SOLICITANTE Barcelona, calle Diputación, nús. 390-392.		
72 INVENTOR (ES)		
73 TITULAR (ES) la solicitante.		
74 REPRESENTANTE D. JAIME MAYOL ROCA		

Es objeto de la idea de este modelo de utilidad, como su enunciado indica, una base de enchufe para doble conexión, de reducidas dimensiones, dispuesta para recibir y conectar, en funcionamiento normal, las clavijas de ~~dos~~ enchufes macho, cumpliéndose con la máxima seguridad y eficacia los fines esenciales para los que el modelo ha sido ideado.

Una de las características de la base que se ~~pre-~~coniza, radica en el hecho de que la fijación de los ~~con-~~tactos se realiza aprovechando la elasticidad propia de los mismos, con lo que se ~~elimina~~ para ello la disposición de tornillos, remaches u otros elementos convencionales de fijación. La fijación viene determinada por unas uñetas o pequeños salientes previstos en el cuerpo base en las ~~pa-~~redes de los cajeados en que se ubican los indicados contactos de fase. Esta particular fijación se posibilita por la elasticidad de los contactos y por su particular conformación y disposición, en su parte central, de los elementos de embornado.

Otra de las características de la base que se ~~pre-~~coniza viene determinada por el hecho de comportar dos -- contactos centrales o de masa, de particular conformación, y unidas por su parte inferior por una pieza laminar; -- complementándose el conjunto por una carátula de cobertura con pasos para las clavijas de los enchufes macho, y para

las ramas o brazos de los contactos centrales o de masa.

Los detalles y características del conjunto de la base de enclufe para doble conexión, objeto de la idea de este modelo de utilidad, se pondrán más claramente de manifiesto en el transcurso de la descripción que a continuación se da en la que, para facilitar su comprensión se hace referencia a la lámina de dibujos adjunta, en la que de forma un tanto esquemática y tan solo por vía de ejemplo, se muestra un caso de posible realización práctica del modelo. Los detalles que se muestran y características que se describen se dan a título ilustrativo, por tanto esta memoria debe ser considerada sin carácter restrictivo alguno en cuanto se refiere a formas, dimensiones, proporciones y materias en que se constituya el modelo.

40. En la lámina de dibujos adjunta:

La figura 1 muestra en perspectiva el conjunto de piezas o partes que integran la base, a excepción de la pieza de cobertura o carátula, pudiéndose apreciar en esta representación la particular conformación de las indicadas piezas.

En la figura 2 se muestra una sección longitudinal del conjunto de la base, en la que se pone de manifiesto la disposición y relación de algunos de sus elementos.

En la figura 3 se muestra una sección longitudinal de uno de los cajeados simétricos del cuerpo en que se

aloja uno de los dos contactos a fase.

En la figura 4 se muestra un detalle en sección transversal del mismo cajetín a que se hace referencia en la figura precedente, en que se pone de manifiesto el modo de fijación de los contactos de fase.

Como se puede apreciar en las figuras enumeradas, la base para enchufe de doble conexión, que se precogniza, comprende un cuerpo base -1- aislante que conforma dos cajeados -2- iguales y simétricos, en cada uno de los cuales se acopla y fija el respectivo contacto de fase y, en la parte central -3- de este cuerpo base, sobre cuadradillos -4- con perforación central, se fijan los contactos centrales o de masa; del centro de cada uno de estos cajeados -2- simétricos se prolonga al exterior respectivo saliente -5- con perforación en su centro para disposición del correspondiente medio de fijación o retención de la base en la caja de la instalación eléctrica. En la pared interna de estos cajeados -2- se han previsto dos relieves o uñetas -6- para asegurar la fijación, en posición operante, del respectivo contacto de fase.

Los contactos de fase están constituidos por una pieza laminar que conforma una porción plana central -7-, con perforación para los elementos -8- y -9- de embornamiento, de la que se prolonga en sentido opuesto dos brazos -10- y -11-, a modo de pinza doble, que tienden a con

- verger por sus extremos libres conformando casquillo cilíndrico partido -12- con abocardado, teniendo los indicados brazos o ramas -10-y -11- una entalla o corte -13- en su parte central, para montado sobre los tabiquillos -14- que se elevan en el centro del cajeadado -2- del cuerpo base -1- en que se alojan, y en los que quedan fijados en posición por los salientes o uñetas -6- que permiten, en colaboración con la elasticidad de dichos contactos, su introducción en el cajeadado -2-, pero impiden puedan salirse de los mismos, según es de ver en las figuras 3 y 4. Los casquillos partidos extremos -12- de los contactos de base -7-10-11- están actuados por respectivo resorte pinza -15- que tiende a mantenerlos cerrados, asegurando con ello la conexión de la correspondiente clavija del enchufe macho.
- 80.
- 85.
- 90.-                    Sobre los cuadradillos -4- de la parte central -3- del cuerpo base -1-, se dispone la pieza laminar rectangular -16- de unión y fijación de los contactos centrales o de masa -17- constituidos por dos piezas laminares en forma de "U" dispuestas asimétricamente, cuyos contactos y lámina -16- de unión se fijan al cuerpo base -1- mediante correspondientes casquillos remache -18- que se disponen a través de perforaciones coincidentes previstas en las piezas contacto -17- y laminar -16- de unión, y los medios de embornamiento -19- y -20- de estos contactos de masa, se -
- 95.
- 100.

con los de la lámina -16- de unión. Los remaches casquillo -18- se constituyen en medios para roscado de los tornillos -21- de fijación de la pieza de cobertura o carátula -22- sobre el cuerpo base soporte -1- del conjunto (ver figura...

105. 2).

De la descripción que antecede y representaciones de la lámina de dibujos adjunta se infiere la constitución, montaje y funcionalidad de la base de enchufe para doble conexión objeto de la idea de este modelo de utilidad, así como las ventajas que ofrece por su sencillez constructiva y de montaje, y por razón del particular modo de determinar la fijación de los contactos de fase.

110.

Se hace constar a los efectos oportunos que en el objeto de este modelo de utilidad se podrán introducir todas aquellas variaciones y modificaciones de detalle que - las circunstancias y la práctica pudieran aconsejar, siempre y cuando que, con las mismas, no se modifiquen las características esenciales de la base de enchufe para doble conexión descrita.

115.

120.

N O T A

Se declara de novedad el contenido de las siguientes:

--  
--  
--

REIVINDICACIONES

125. 1.- Base de enchufe para doble conexión, que se caracteriza por constituirse en y sobre una base aislante que conforma dos cajeados paralelos iguales en los que aloja correspondiente contacto de fase, y una porción central con cuadradillos perforados sobre los que se fijan los contactos de masa previa interposición de una lámina de unión; en la pared interna de cada cajeadado se han previsto unos salientes o uñetas, que posibilitan el alojamiento de los contactos de fase por razón de la elasticidad de los mismos, pero que impiden puedan salirse.

130. 2.- Base de enchufe para doble conexión, que se caracteriza porque los contactos de fase, a que se hace referencia en la reivindicación anterior, están constituidos por una pieza laminar que conforma un plano puente central con perforación para disposición de los medios para embornamiento del correspondiente conductor, prolongándose de los lados longitudinales de dicha porción central dos brazos o ramas opuestas que, a modo de doble pinza, tienden a converger por sus extremos libres conformando en cada extremo un casquillo partido y con abocardado, a los que se vincula correspondiente resorte pinza que tiende a mantenerlos cerrados para asegurar la conexión del respectivo vástago o clavija del enchufe macho.

140. 3.- Base de enchufe para doble conexión, que

145.

se caracteriza porque los contactos de masa, a que se ha  
ce referencia en la primera reivindicación, están consti  
150. tuidos por dos piezas laminares iguales dobladas en "U"  
con escalonado junto a una de sus ramas laterales y con  
un par de perforaciones en su parte central, cuyos contac  
tos se disponen asimétricamente sobre una lámina de unión  
que tiene dos pares de perforaciones coincidentes con las  
155. de aquéllas, a través de una de cuyas perforaciones coin  
cidentes se disponen los medios de fijación sobre los  
cuadradillos de la parte central de la base aislante, y  
a través de las otras perforaciones los elementos para  
embornado; completandose el conjunto con una pieza de co  
160. bertura.

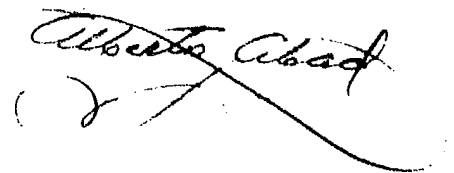
#### 4.- BASE DE ENCHUFE PARA DOBLE CONEXION.

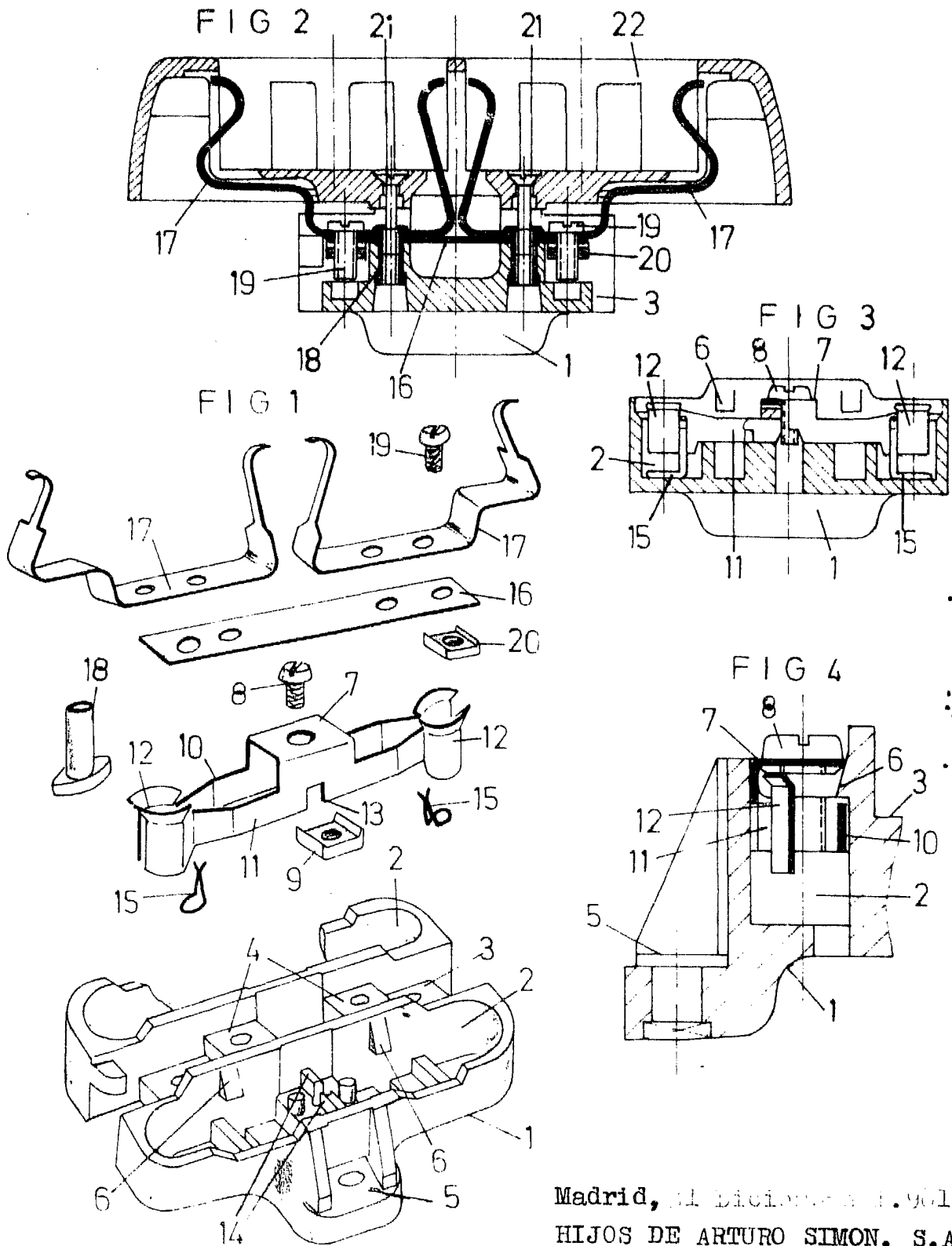
Todo ello tal y como se describe y reivindica  
en la presente memoria que consta de siete hojas mecano-  
grafiadas por una sola de sus caras y se ilustra con la  
165. lámina de dibujos adjunta.

Madrid, 31 Diciembre 1.961  
HIJOS DE ARTURO SIMON, S.A  
p.a.

J. MAYOL

p.p.





Madrid, el día 10 de Mayo de 1961  
HIJOS DE ARTURO SIMON, S.A.,  
p.a.

J. MAYOL

P. D.

Escala variable