



ESPAÑA

22) FECHA DE PRESENTACION
28-12-81

MODELO DE UTILIDAD

16 JUL. 1982

30) PRIORIDADES:	31) NUMERO	32) FECHA	33) PAIS
------------------	------------	-----------	----------

47) FECHA DE PUBLICIDAD	51) CLASIFICACION INTERNACIONAL B65D 5/36
-------------------------	--

54) TITULO DE LA INVENCION
CAJA-BOMBONERA.

71) SOLICITANTE (S)
AGROMAN, Empresa Constructora, S.A.

DOMICILIO DEL SOLICITANTE
Raimundo Fernández Villaverde, nº 43 - MADRID - 3 -

72) INVENTOR (ES)

73) TITULAR (ES)

74) REPRESENTANTE
D. JOSE MIGUEL GOMEZ-ACEBO Y POMBO.

El presente Modelo de Utilidad se refiere a una caja-bombonera, del tipo que comprenden un cuerpo inferior y un cuerpo superior o tapa independientes, ambos constituidos a partir de sendas plantillas laminares, tal como de cartón o similar, dotadas de líneas de corte y dobléz que delimitan el fondo y paredes de ambos cuerpos, así como solapas y lenguetas para el armado del conjunto.

La caja-bombonera de la invención se caracteriza porque cada uno de los cuerpos citados está constituido, al menos el cuerpo superior o tapa, por dos piezas o plantillas distintas, de las cuales la externa está compuesta por una lámina que presenta exteriormente un brillo metálico de color oro.

Además, los dos cuerpos están configurados de modo que la configuración externa de la caja sea troncopiramidal rectangular, simulando en conjunto la configuración de un lingote de oro.

De acuerdo con la invención, la plantilla del cuerpo inferior comprende una zona rectangular, que define el fondo, y está limitada por líneas de dobléz, a partir de las que sobresalen sendas porciones trapeciales de igual altura, con la base menor dirigida hacia afuera, delimitadas también por líneas de dobléz de las que a su vez parten otras tantas porciones pero de configuración rectangular dotadas de elementos que cooperan en el armado del conjunto, mientras que de los lados oblicuos de las porciones trapeciales antes citadas sobresalen, separadas también por líneas de dobléz, solapas que cooperan en igual forma en el armado de este cuerpo. La zona central rectangular que definirá el fondo del cuerpo inferior lleva adosada interiormente una pieza de cartón de iguales dimensiones, que servirán para reforzar dicho fondo.

Por su parte, la plantilla del cuerpo superior o tapa comprende una zona central rectangular, de dimensiones ligeramente superiores a las de la zona central del cuerpo inferior, limitada también por líneas de dobléz, a partir de las que sobresalen sendas solapas trapeciales, con la base mayor dirigida hacia afuera, de modo que en el armado definen un cuerpo troncopiramidal rectangular de base mayor abierta. Sobre la superficie externa de este cuerpo superior o tapa, va adosada una lámina que se prolonga interiormente, recubriendo las paredes y cooperando al armado de este cuerpo superior.

Las porciones rectangulares antes citadas en que se prolongan las porciones trapeciales de la plantilla del cuerpo inferior, se prolongan a su vez en igual sentido en una franja longitudinal extrema de reducida anchura, separada por una línea de dobléz de la porción rectangular correspondiente, mientras que de los bordes transversales sobresale, de la mitad interna de las porciones mayores, sendas lengüetas laterales y de las porciones menores sendas orejetas triangulares.

Las solapas que sobresalen de los lados oblicuos de las porciones trapeciales del cuerpo inferior, arrancan en posición inclinada respecto a dichos lados.

La lámina que recubre el cuerpo superior o tapa es de naturaleza semirígida y presenta una zona central, adosable exteriormente al fondo, y zonas trapeciales, adosables exteriormente e interiormente a las paredes, cuyas zonas disponen de solapas extremas y lengüetas laterales que aseguran el armado de dicha lámina sobre el citado cuerpo superior.

Con el fin de que pueda comprenderse mejor la constitución y características de la caja de la invención, a continuación se hace una descripción más detallada con referencia

a los dibujos adjuntos, en donde se muestra una posible forma de ejecución dada a título de ejemplo no limitativo.

En los dibujos:

5

La figura 1 es una perspectiva de la cajabombonera de la invención.

La figura 2 es una perspectiva inferior de la tapa de la caja, parcialmente armada.



La figura 3 representa la plantilla del elemento interno de la tapa.



10

La figura 4 representa la plantilla de la lámina que recubre exteriormente el elemento interno representado en la figura 3.



La figura 5 es una perspectiva del cuerpo inferior, parcialmente armado.



15

La figura 6 representa la plantilla a partir de la cual se obtiene dicho cuerpo inferior.

Como puede verse en la figura 1, la cajabombonera adopta una configuración troncopiramidal rectangular, cuyas aristas y vértices estarán preferentemente redondeados, para simular en conjunto la configuración de un lingote de oro, aspecto éste que se resalta debido a que el cuerpo superior, de los dos que componen la caja, va recubierto por una lámina de brillo metálico en color oro.

20

25

La caja de la figura 1 está compuesta por un cuerpo superior, que se representa en la figura 2 en posición invertida, y un cuerpo inferior 5.

El cuerpo superior o tapa comprende un elemento interno 1, por ejemplo a base de cartón o similar, y una lámina de recubrimiento externo 2.

30

El elemento 1 está constituido a partir de

una plantilla que se representa en la figura 3, a base de cartón o similar, y define una zona central rectangular 3, limitada por líneas de dobléz 4, a partir de las que sobresalen sendas solapas 5 de contorno trapecial, con la base mayor dirigida hacia afuera. El armado de este elemento puede conseguirse uniendo las solapas 5 mediante adhesivo o por cualquier otro sistema,...

El elemento configurado con la plantilla de la figura 3 queda recubierto por una lámina que se representa en la figura 4 y en la cual, al igual que en el resto de las figuras, las líneas de dobléz se representan mediante líneas de punto. Esta lámina, de brillo metálico de color oro, presenta una zona central 6 limitada por líneas de dobléz a partir de las cuales sobresalen solapas 7 de forma trapecial, con la base menor dirigida hacia afuera, definida también por una línea de dobléz a partir de la que se prolonga en una porción 8 trapecial invertida respecto a la porción 7. Las porciones 8 quedan en su borde libre rematadas por una lengüeta o solapa longitudinal 9.

Las porciones 7 de mayor longitud se prolongan a partir de sus lados oblicuos en sendas solapas o lengüetas 10 de contorno triangular. Por su parte, las porciones 8 de mayor longitud se prolongan a partir de sus lados oblicuos en las solapas 11.

Con esta constitución, al armar la plantilla de la figura 3, la zona rectangular queda adosada exteriormente a la zona rectangular 3 de la figura 3. Por su parte, las porciones 7 y 8 quedan adosadas, respectivamente, por la superficie externa e interna de las paredes definidas por las prolongaciones o solapas 5 de la plantilla de la figura 3. Las lengüetas o solapas triangulares 10 quedan adosadas exteriormente sobre las paredes 5 del elemento interno. Las franjas extremas 9 quedan dobla-

das interiormente sobre el fondo del cuerpo superior o tapa impidiendo con sus porciones extremas el desplegado de las porciones 8. Por su parte, las solapas 11 quedan adosadas interiormente a las paredes menores 5.

5 La lámina a partir de la cual está constituida la plantilla de la figura 4 es semirígida, con lo cual las franjas extremas 9, entrecruzadas por sus porciones extremas, impiden que una vez la lámina armada y acoplada sobre el elemento interno se despliegue accidentalmente.

10 El cuerpo inferior está representado en la figura 5 y está obtenido por una plantilla mostrada en la figura 6, la cual presenta una porción central 12 de mayor dimensión que la porción central 3 de la plantilla que define el cuerpo superior o tapa. Como en los casos anteriores, esta zona central 12 está limitada por líneas de dobléz, a partir de las que sobresalen porciones trapeciales 13 con la base menor dirigida hacia afuera. Estas porciones trapeciales 13 se prolongan a su vez en zonas rectangulares 14 rematadas en una lengüeta o solapa longitudinal 15 de reducida anchura.

15
20 Las porciones 14 correspondientes a las paredes menores presentan en sus bordes libres unas prolongaciones 16, mientras que de las porciones 14 de mayor longitud sobresalen las zonas 17, aproximadamente rectangulares. Además, de los lados oblicuos de las porciones 13 de mayor longitud sobresalen las solapas 18.

25
30 Con la constitución descrita, al armar el cuerpo inferior 5, las porciones 13 definen exteriormente las paredes laterales las cuales quedan inclinadas hacia adentro por su configuración trapecial, mientras que las porciones internas 14 quedan dobladas hacia el interior, y discurren en sentido ver-

5 tical. Las solapas 18 quedan adosadas por dentro de las porciones 13 correspondientes a las paredes menores. A su vez sobre las solapas 18 quedan adosadas las lenguetas 17, de modo que al doblar hacia el interior las porciones 14 correspondientes a las paredes menores, los salientes 16 se introducen por debajo de las lenguetas 17, reteniendo así el conjunto. Las solapas ~~extremas~~ 15 quedan dobladas hacia el interior, limitando la separación en entre las porciones 13 y 14.

10 En el armado del cuerpo inferior, sobre la zona central 12 de la plantilla, que definirá el fondo del cuerpo inferior, se dispone una lámina de cartón 20 que queda retenida por las solapas longitudinales 15 y porciones 14 dobladas hacia el interior de la caja.

15 La plantilla representada en la figura 6 presenta una superficie exterior que puede ser también de aspecto metalizado, de color oro.

20 Descrita suficientemente la naturaleza del invento, así como la manera de realizarlo en la práctica, debe hacerse constar que las disposiciones anteriormente indicadas son susceptibles de modificaciones de detalle en cuanto no alteren su principio fundamental.

REIVINDICACIONES

5 1.- Caja-bombonera, del tipo que comprenden un cuerpo inferior y un cuerpo superior o tapa, independientes, ambos constituidos a partir de sendas plantillas laminares, tal como cartón o similar, dotadas de líneas de doblez y corte, que determinan el fondo, paredes y lenguetas y solapas de armado, ca-
10 racterizada porque la plantilla del cuerpo inferior comprende una zona central rectangular, que define el fondo, y está limita- da por líneas de doblez, a partir de las cuales sobresalen sendas porciones trapeciales de igual altura, con la base menor dirigi- da hacia afuera, limitadas también por líneas de doblez, de las que parten a su vez otras tantas porciones rectangulares con ele-
15 mentos de armado, mientras que de los lados oblicuos de las por- ciones trapeciales sobresalen, separadas por líneas de doblez, solapas que cooperan también en el armado del conjunto, llevando la zona central rectangular adosada interiormente una pieza de cartón de iguales dimensiones, mientras que la plantilla del cuer-
20 po superior o tapa comprende una zona central rectangular, de di- mensiones ligeramente inferiores a las de la zona central del cuer- po inferior, limitada también por líneas de doblez, a partir de las que sobresalen solapas trapeciales, con la base mayor dirigi- da hacia afuera, de modo que en el armado definen un cuerpo tron- copiramidal rectangular de base mayor abierta, sobre cuya super-
25 ficie externa va adosada una lámina que se prolonga interiormente, recubriendo las paredes y cooperando en el armado del conjunto.

30 2.- Caja-bombonera, según la reivindicación 1, caracterizada porque las porciones rectangulares antes cita- das en que se prolongan las porciones trapeciales de la plantilla del cuerpo inferior, se prolongan a su vez en igual sentido en una franja longitudinal extrema de reducida anchura, separada por

una línea de dobléz de la porción rectangular correspondiente, mientras que de los bordes transversales sobresale, de la mitad interna de las porciones mayores, sendas lengüetas laterales y de las porciones menores sendas orejetas triangulares.

5

3.- Caja-bombonera según la reivindicación 1, caracterizada porue las solapas que sobresalen de los lados oblicuos de las porciones trapeciales del cuerpo inferior, arrancan en posición inclinada respecto a dichos lados.

10

4.- Caja-bombonera según la reivindicación 1, caracterizada porque la lámina que recubre el cuerpo superior o tapa es de naturaleza semirígida y presenta una zona central, adosable exteriormente al fondo, y zonas trapeciales, adosables exterior e interiormente a las paredes, cuyas zonas disponen de solapas extremas y lengüetas laterales que aseguran el armado de dicha lámina sobre el citado cuerpo superior.

15

5.- Caja-bombonera, tal y como queda sustancialmente descrito en la presente Memoria e ilustrado en los díbujos adjuntos.

20

Esta Memoria consta de 8 hojas escritas a máquina por una sola cara.

Madrid,

5 MAR. 1982

AGROMAN, Empresa Constructora S.A.

J. M. GONZALEZ AGUIRRE Y PUNZO
a. n. Firmado J. Suarez Diaz

FIG.1

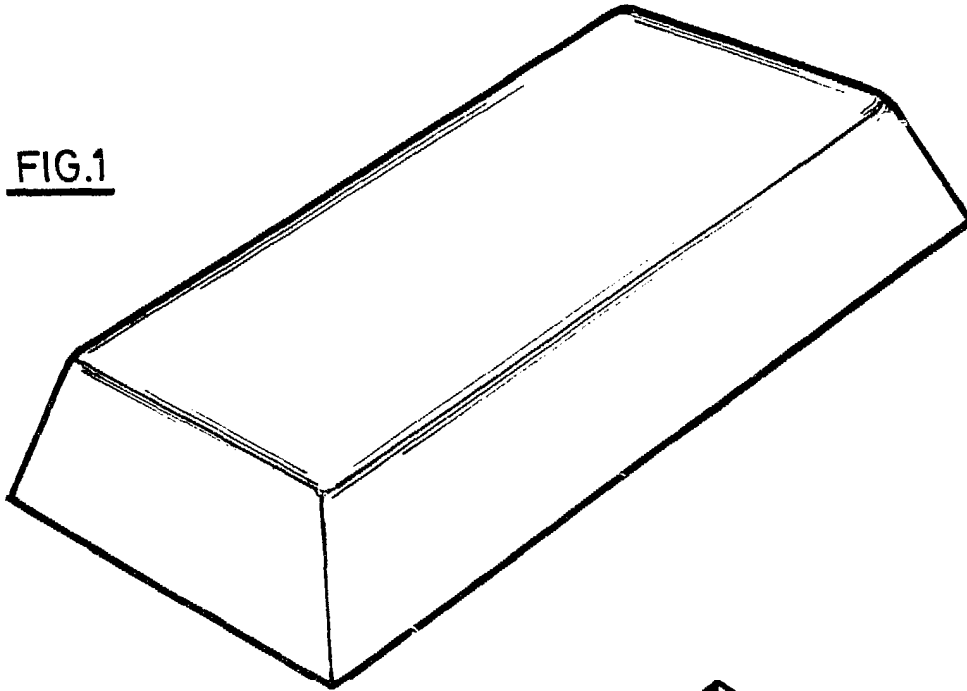
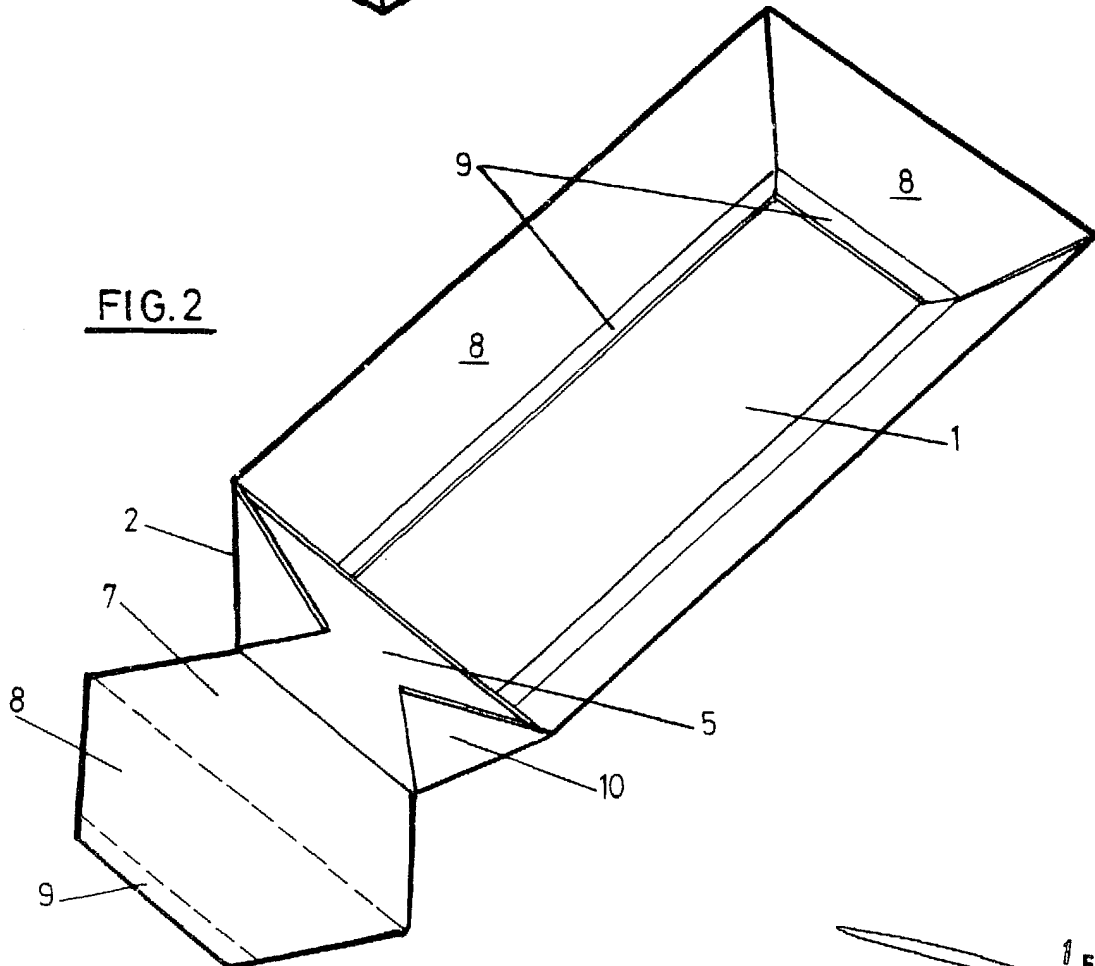


FIG.2



ESCALA VARIABLE.

15 MAR. 1982

Madrid,

M. BOWEN ASSOCIATES Y FIDELSON

c. c. Francisco J. Suarez Diaz

FIG. 3

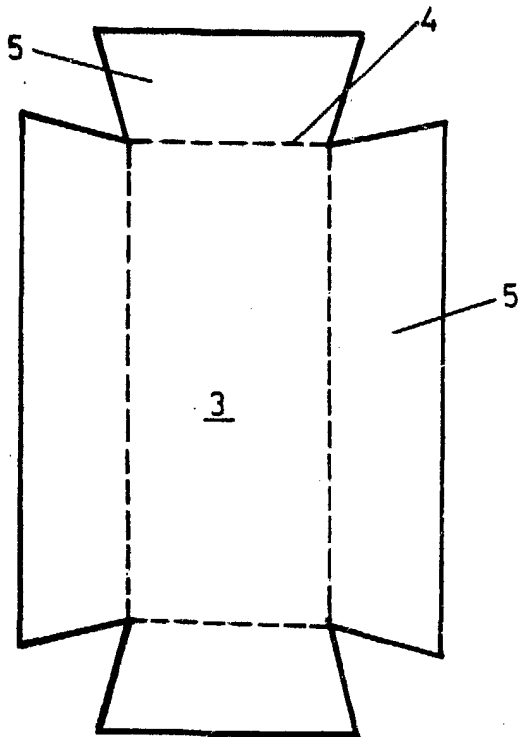
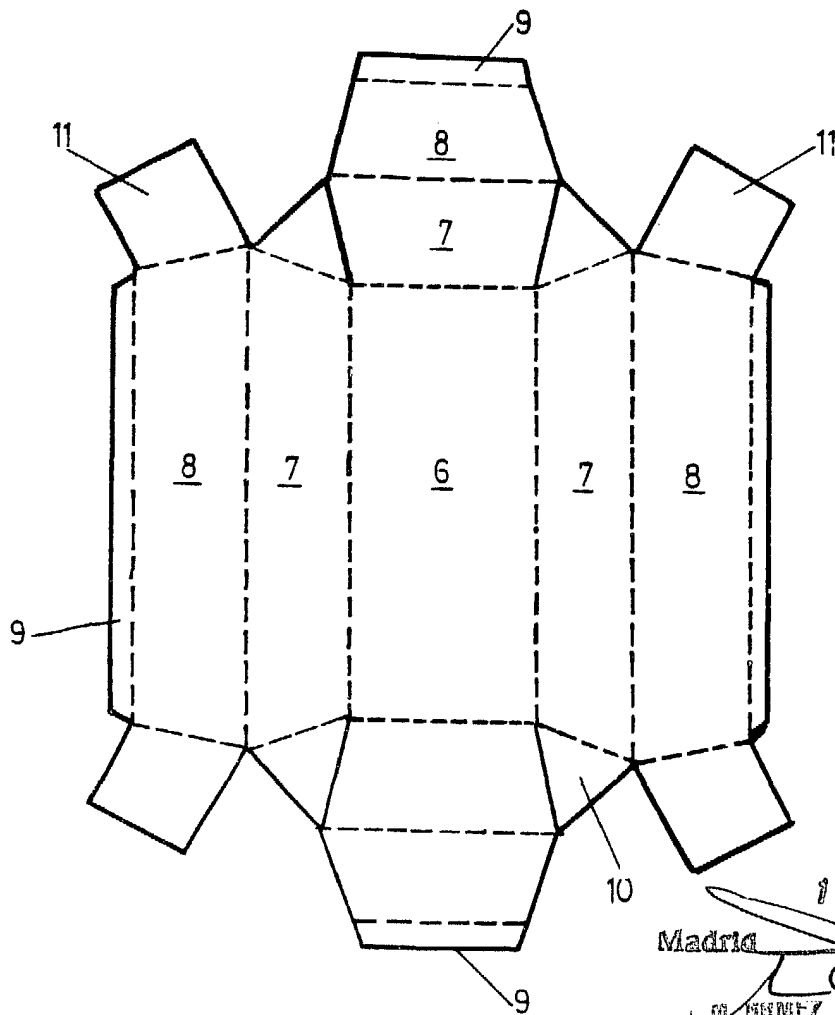


FIG. 4



ESCALA VARIABLE.

Madrid

15 MAR. 1982

J. M. GOMEZ ACEISO Y PARRA
c. l. Firmador J. Suarez Plas

FIG. 5

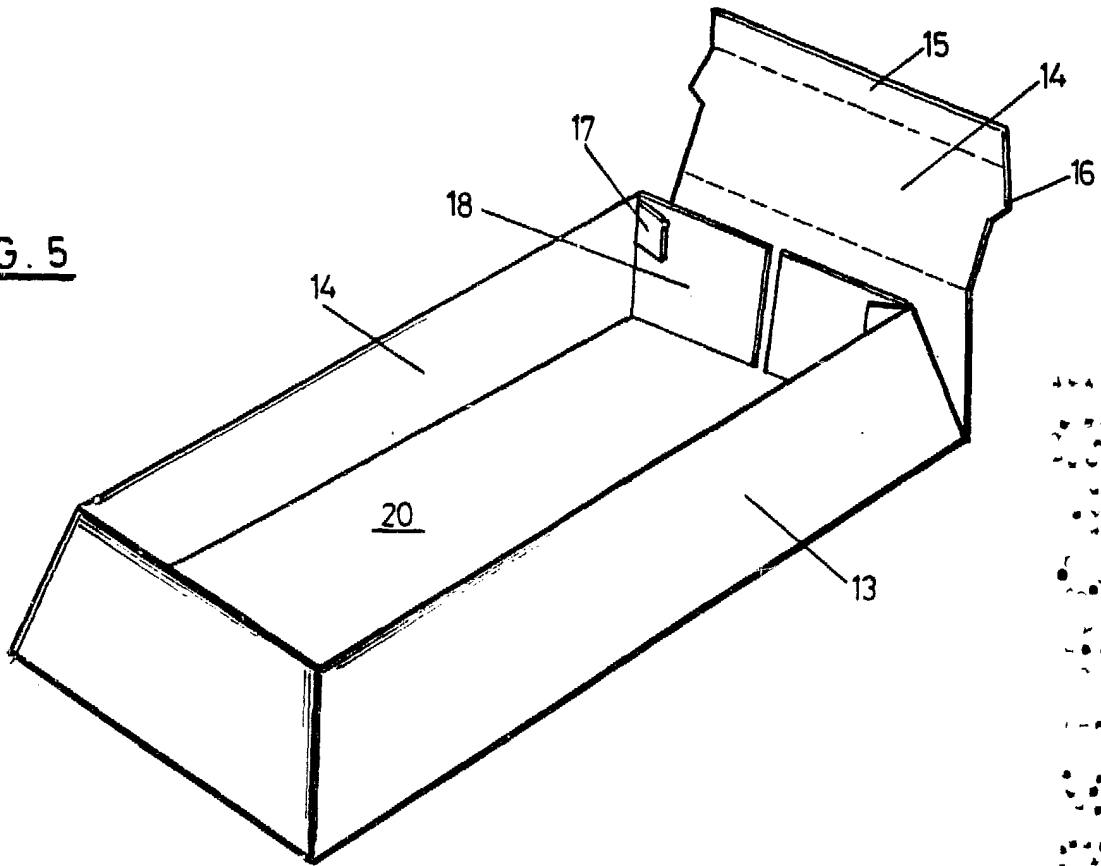
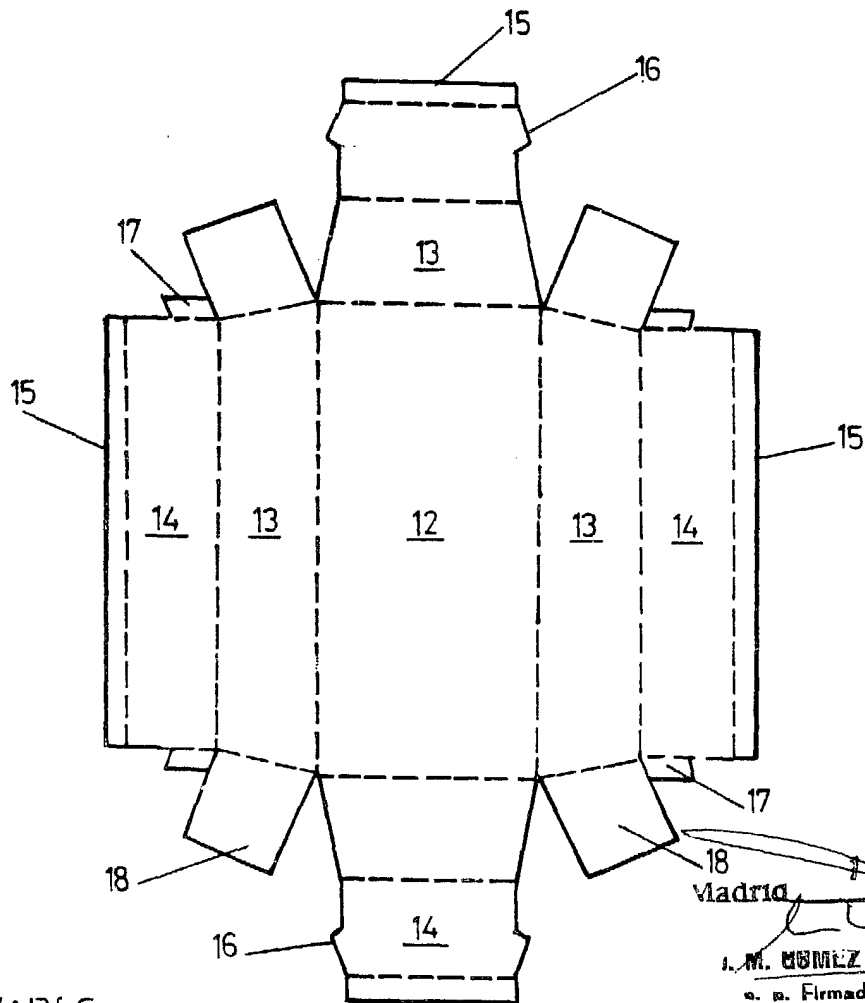


FIG. 6



ESCALA VARIABLE

Madrid

7 MAR 1982

J. M. GOMEZ ACEBO Y PARRA
c. p. Firmador J. Suarez Diaz