



ESPAÑA

19 ES 11 202900 10 Y
 21
 22 FECHA DE PRESENTACION

26 JUN. 1982 01

MODELO DE UTILIDAD

30 PRIORIDADES:
 31 NUMERO 32 FECHA 33 PAIS

47 FECHA DE PUBLICIDAD 81 CLASIFICACION INTERNACIONAL
 A47H1/142

54 TITULO DE LA INVENCIÓN
 "DISPOSITIVOS PARA MEJORAS EN LOS SOPORTES DE BARRAS TUBULARES DE SUSTENTACION Y GUIA DE CORTINAS"

71 SOLICITANTE (S)
 PERSILAR, S.A.

DOMICILIO DEL SOLICITANTE
 Pérez de la Sala nº 51 - OVIEDO

72 INVENTOR (ES)
 D. José AYASTUY ARREGUI - Artapadura 9, Zona Ind. Arriaga VITORIA

73 TITULAR (ES)
 PERSILAR, S.A.

74 REPRESENTANTE
 M. SCHICK

MEMORIA DESCRIPTIVA

Correspondiente a un Modelo de Utilidad que se presenta en España, por VEINTE años, a favor de la firma PERSILAR, S.A., de nacionalidad española, establecida en Pérez de la Sala nº 51 -OVIEDO-, por

5.- "DISPOSITIVOS PARA MEJORAS EN LOS SOPORTES DE BARRAS TUBULARES DE SUSTENTACION Y GUIA DE CORTINAS".

El MODELO DE UTILIDAD objeto de la presente memoria, se refiere como su título indica, a los "DISPOSITIVOS PARA MEJORAR EN LOS SOPORTES DE BARRAS TUBULARES, DE SOSTENTACION Y GUIA DE CORTINAS", que reunen unas cualidades de utilizacion, muy superiores, a cuantos con analoga mision, han aparecido hasta el momento en el mercado, tanto por su racional diseño, como por su sencillez y eficacia.

5.-

Esencialmente consiste la presente invención, en un dispositivo compuesto por un único soporte cilíndrico monobloque, que agrupa tres funciones distintas en el mismo, cuales son, hacer la función de soporte izquierdo, central ó derecho, diferenciándose de los existentes en el mercado, ya que éstos requieren para cada tipo de función, un soporte, con el consiguiente inconveniente de tener que fabricar tres y estocar los mismos debidamente clasificados.

10.-

15.-

Este soporte cilíndrico, va taladrado según eje perpendicular a su eje de rotación, que es casi pasante de lado a lado y que sirve para alojamiento de la barra, pero quedando en el centro de esta perforación, un pequeño resto de material, en

20.-

el cual hace tope la barra, tanto al entrar por su derecha, como por su izquierda, siendo fácil de quitar este resto de material, para que el soporte sea central y totalmente pasante la barra, por el taladrado

5.- del mismo. Lleva en su parte posterior, un fresado de doble acanaladura, que le permite posicionarse de arriba abajo para enlazar con un tirafondo, recibido en la pared en el lugar preciso; para ello se desliza en el sentido indicado, pegado a la base de apoyo, para así

10.- hacer tope en la cabeza y espiga del tirafondo, quedando en posición fija, ya que la barra le impide el giro, como así mismo el tirafondo el movimiento hacia abajo, por el peso de barra y cortina acoplada a la misma.

15.- En plano que en hoja única se adjunta, al objeto de facilitar su descripción, a título de ejemplo y por ello sin carácter limitativo alguno, por lo tanto, se ha representado una forma característica de realización del modelo que se preconiza.

20.- En la Figura PRIMERA se ofrece una vista en sección del lateral y trasera del soporte cilíndrico.

En la Figura SEGUNDA, se ofrece un detalle

en perspectiva de la doble acanaladura de la trasera del soporte con barra acoplada.

En la Figura TERCERA se ofrece una vista en sección del lateral y zona central del soporte, con tornillo posicionado.

5.-

En la Figura CUARTA se ofrece un detalle en perspectiva del taladrado del soporte con las brochas situadas para actuar.

10.-

En la Figura QUINTA se ofrece una vista en sección con detalle del tirafondo recibido a pared y recientemente posicionado de arriba abajo sobre el mismo, del soporte cilíndrico.

15.-

En la Figura SEXTA se ofrece una vista frontal, al posicionado de los tres soporte, izquierdo, central y derecho.

La numeración que acompaña a las figuras tiene el mismo significado para ambas, siendo el que se cita seguidamente

20.-

1.- Soporte cilíndrico monobloque

2.- Barra de sujeción cortina

3.- Garganta taladrada

4.- Tornillo macho

5.- Tirafondo hembra

6.- Huevo en tabique

7.- Pared de fijación soportes

8.- Sobrante de material del soporte único, a

5.- rebajar para obtener soporte central,

9.- Fresado de doble acanaladura

10.- Broca de taladrar

10.- Trazada en pared, la altura a la que debe po-
 sicionarse a la barra (2), para suspender de la misma
 la cortina, se promedian los puntos en los que hayan
 de fijarse soportes (1), preparando en tabique (6) los
 huecos (6) en los que han de situarse los tirafondos
 (5) y una vez fijados los mismos, con barra (2) que lle-
 va situados soportes (1), de arriba abajo, se hará en-
 15.- cajar el fresado de doble acanaladura (9), con cabeza
 de tornillo (4), pegando a la base de apoyo del sopor-
 te, para así hacer tope en la cabeza y espiga del ti-
 rafondo (5).

20.- Este modelo es realizable en cualesquiera ta-
 maños y materiales adecuados, siendo susceptible de to-
 da clase de modificaciones de detalle, en tanto que es-
 tas no alteren su fundamento.

Los términos en los que se redacta esta me-

oria, son ciertos y fiel reflejo del objeto descrito, debiéndose tomar siempre en su aspecto más amplio y nunca en forma limitativa.

Descrita suficientemente la naturaleza y objeto de este MODELO DE UTILIDAD que se solicita, así como la forma de llevarlo a la práctica, se hace constar que deberá de recaer precisamente la concesión del mismo, sobre las particularidades características que comprenden las siguientes:



REIVINDICACIONES

5.- 1.- "DISPOSITIVOS PARA MEJORAS EN LOS SOPORTES DE BARRAS TUBULARES, DE SUSTENTACION Y GUIA DE CORTINAS", caracterizados por comprender, soporte monobloque de forma cilíndrica externa, empleándose perpendicularmente por su garganta, para alojamiento de barra, empleándose el mismo indistintamente y de forma única, como soporte izquierdo, central y derecho, no precisándose por lo tanto fabricar, más que un tipo único de soportes.

10.- 2.- "DISPOSITIVOS PARA MEJORAS EN LOS SOPORTES DE BARRAS TUBULARES, DE SUSTENTACION Y GUIA DE CORTINAS", caracterizados por comprender según anterior reivindicación, el que la colocación de la barra sustentadora de cortina, es por deslizamiento sobre la perforación o garganta, quedando sus extremos fijos y sin opción a salir por los mismos la barra, debido al tope que hace el material sobrante de la perforación.

15.- 3.- "DISPOSITIVOS PARA MEJORAS EN LOS SOPORTES DE BARRAS TUBULARES, DE SUSTENTACION Y GUIA DE CORTINAS", caracterizados por comprender, según anteriores reivindicaciones, el que el soporte acoplado a barra,

20.-

se une a tirafondo recibido en pared, por posicionado de arriba abajo de fresado de doble acanaladura con cabeza de tornillo tirafondo de pared.

5.-

4a.- "DISPOSITIVOS PARA MEJORAS EN LOS SOPORTES DE BARRAS TUBULARES, DE SUSTENTACION Y GUIA DE CONTINAS".

Todo ello tal y como se describe y reivindica en el cuerpo de la presente Memoria.

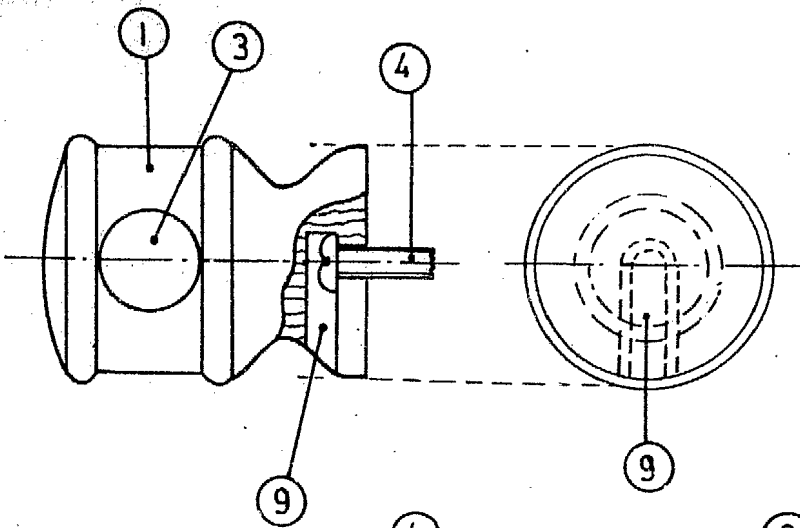
10.-

Esta Memoria consta de siete hojas foliadas y mecanografiadas por una sola de sus caras y plano que la ilustra.

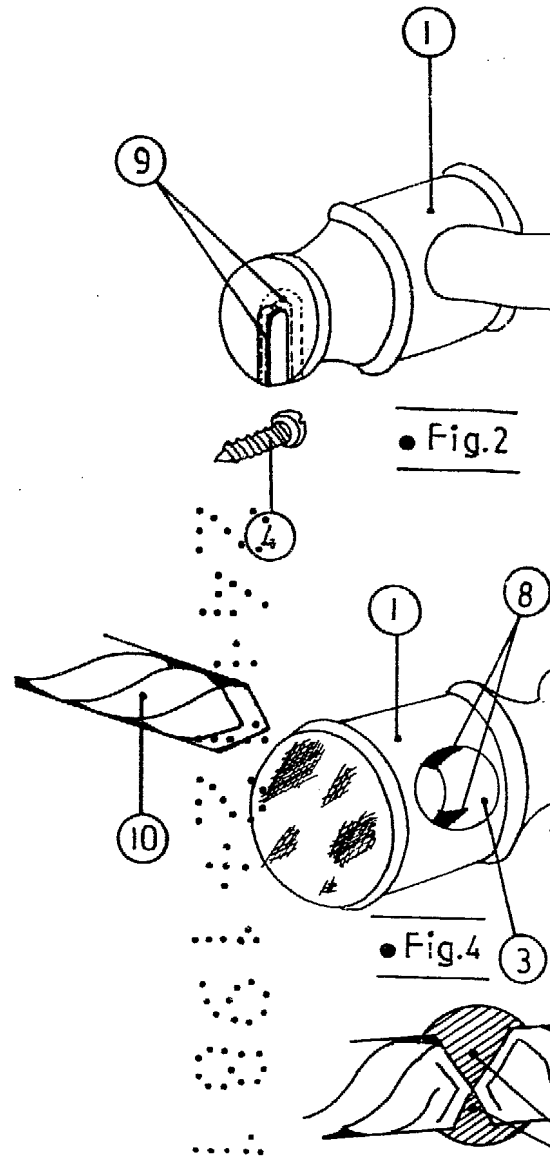
Madrid 24 DIC. 1985

[Handwritten signature]

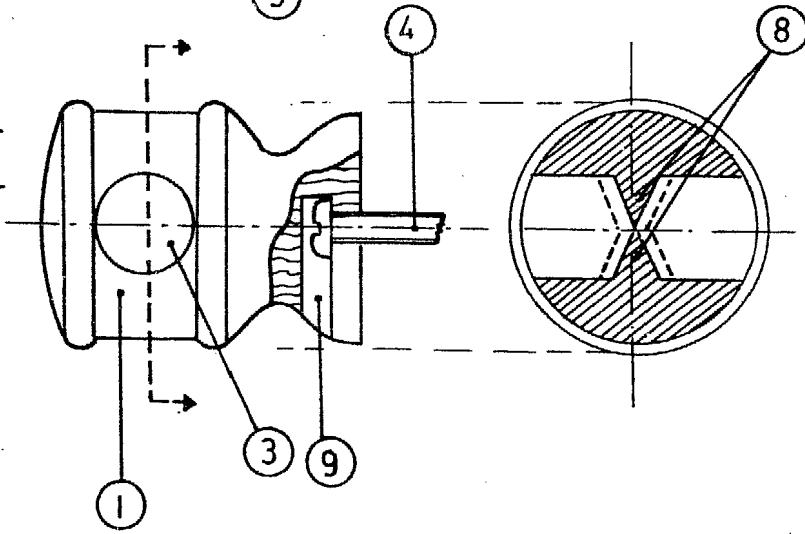
• Fig.1



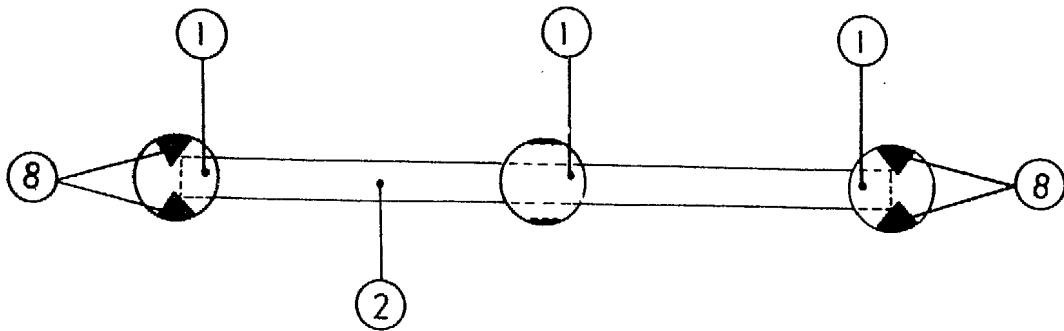
• Fig.2



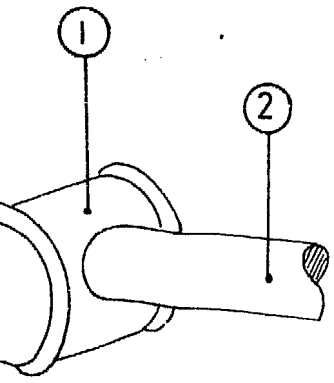
• Fig.3



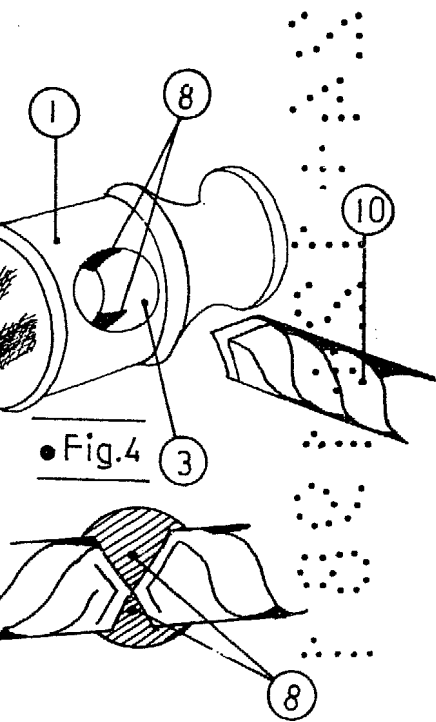
• Fig.4



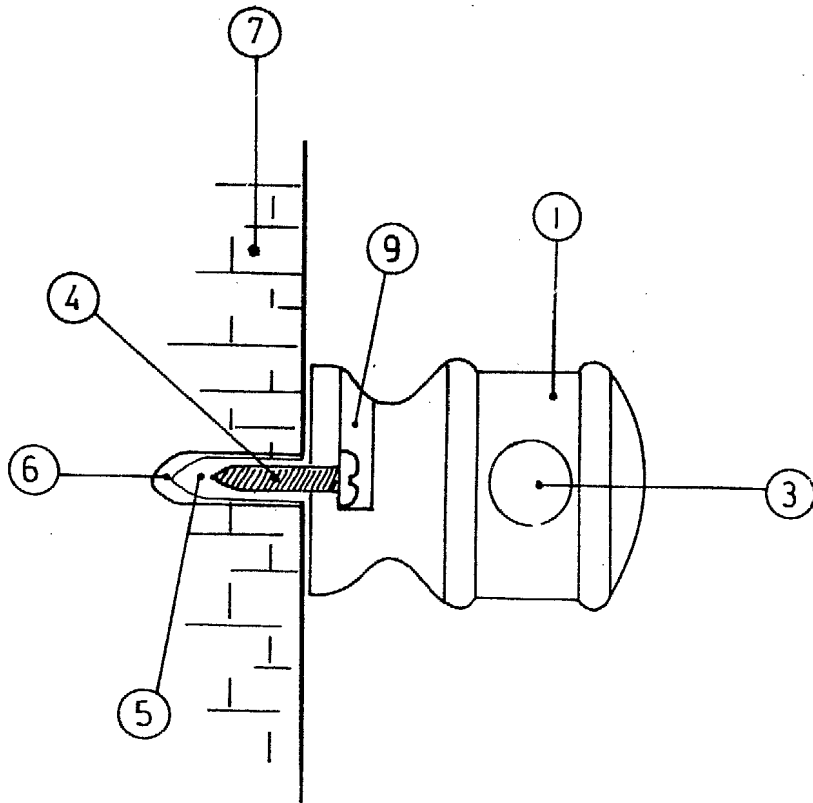
• Fig.6



• Fig. 2



• Fig. 4



• Fig. 5

MADRID DE

DE 1.981

24 DIC. 1981