



261973

MEMORIA DESCRIPTIVA

que se presenta para unir a la solicitud

d e

P A T E N T E D E I N T R O D U C C I O N

formulada el 26 de Octubre de 1.960, con el Núm. 261.973

e n

E S P A Ñ A

por DIEZ años

a nombre de HEYES & COMPANY LIMITED, entidad británica,
establecida en Water-Heys Electrical Works, Wigan, Lan-
cashire, por:

**"MEJORAS INTRODUCIDAS EN LA FABRICACION DE APLIQUES
PARA LAMPARAS".**

=====

El presente invento se refiere a apliques huecos,
los que, aunque descritos como vidrios pueden estar hechos
de vidrio o de cualquier otro material adecuado transmisor
de la luz, por ejemplo un material plástico tal como un -
5 metacrilato de metilo polimerizado,

Los apliques a los que concierne el invento son usual-
mente usados en unión con una base destinada a sostener una
lámpara o lámparas eléctricas, y en unión con la base para

261973



5 encerrar la lámpara o lámparas. Dichos apliques se usan
amenudo para la iluminación de pasillón, minas de carbón
y cubiertas de navíos y espacios de carga y están frecuen-
temente montados sobre una pared o una posición invertida
en un techo, pero por conveniencia de descripción se dan
aquí descritos como si el borde llevase el aplique hueco
yaciera sobre un plano horizontal de modo que el lado del
aplique alejado del borde de base será descrito como la
corona.

10 El presente invento consiste en un aplique hueco que
tiene un nervio continuo de sección transversal sustancial-
mente triangular que se extiende en torno a la corona del
mismo y que tiene una serie de ondulaciones prismáticas
sobre la totalidad o mayor parte de la superficie interna
15 del mismo.

Según otros aspecto del invento un aplique hueco -
tiene una serie de ondulaciones prismáticas sobre la tota-
lidad o mayor parte de la superficie interna del mismo y
su corona está considerablemente engrosada, tiene un re-
bajo central, que diverge fuera, en su cara externa para
20 proporcionar un nervio continuo en torno de la misma, de
sección transversal sustancialmente triangular.

Quando el aplique es formado de vidrio, el vidrio
es preferentemente recocido y puede ser claro, oscuro o
de colores y puede ser endurecido para hacerlo resisten-
te al calor y adecuado para su uso en aparatos para mam-
porros a prueba de llamas, en situaciones relativamente pe-
ligrosas.

30 Según otro aspecto adicional del invento un aplique
hueco tiene una serie de ondulaciones prismáticas sobre la

261973



totalidad o mayor parte de la superficie interna del mismo y en su cara externa tiene un nervio continuo de sección transversal sustancialmente triangular que se extiende en torno a la corona, estando limitado el nervio, en su lado externo, por la superficie de la corona o por las paredes y en su lado interno está limitado por la pared o paredes de un rebajo central, que diverge hacia fuera, en la corona.

El invento es descrito adicionalmente, a modo de ejemplo, con referencia a los dibujos adjuntos.

La figura 1 es un alzado lateral, en parte en sección, que ilustra una forma de aplique, hecho por la línea 1-1 de la figura 2.

La figura 2 es una vista en planta que corresponde a la figura 1.

La figura 3 es un alzado de extremo, en parte en sección, hecho por la línea III-III de la figura 2.

La figura 4 es una vista en sección fragmentaria por la línea IV-IV de la figura 1, que ilustra las ondulaciones o estrías internas.

Las figuras 5, 6 y 7 son vistas diagramáticas, lateral, en planta de extremo de una segunda forma de aplique.

Las figura 8, 9 y 10 son vistas diagramáticas, lateral, en planta y de extremo de una tercera forma de aplique.

Las figura 11, 12 y 13 son vistas diagramáticas, lateral, en planta y de extremo de una cuarta forma de aplique.

Las figuras 14, 15 y 16 son vistas diagramáticas, la-



teral, en planta y de extremo de una quinta forma de aplique.

El aplique hueco mostrado en las figuras 1, 2 y 3 tiene el borde de base 1, que es de lados paralelos en parte de la longitud del mismo y que es semicircular en cada extremo. Las paredes laterales 2 y las paredes extremas 3 ascienden desde el borde de base, confundándose mutuamente y con la corona 4. El borde de base 1 las paredes laterales y extremas 2, 3 y la corona 4 están naturalmente formados en una pieza.

Un nervio continuo 5 que es de sección transversal sustancialmente triangular se extiende en torno a la corona 4 y sigue más o menos el contorno del borde de base 1.

Se observará que el nervio continuo 5 es de hecho formado engrosando la corona del aplique hueco y formando en la corona un rebajo central 6, que diverge hacia fuera, que, junto con el contorno general externo de la corona, define el nervio continuo 5 que se extiende en torno al rebajo 6. Es deseable que la cara interna 7 del nervio esté en 45° al plano del borde de base.

La cara interna del aplique tiene una serie de ondulaciones prismáticas 8 y 9 que cubren la totalidad o la mayoría de la cara interna. Las ondulaciones 8 se extienden hacia arriba por un lado 2, a través de la corona 4, y hacia abajo por el otro lado, mientras que las ondulaciones 9 irradian hacia la base desde puntos próximos a cada extremo de la corona.

Es deseable que las caras de las ondulaciones 8 y 9 estén en un ángulo mayor de 90° entre sí y que cada cara

281973



individual esté a un ángulo con la cara externa de la pared lateral de menos de 45° . Como se muestra en la figura 4 las caras de las ondulaciones 8 yacen en un ángulo de 110° entre sí y a 35° con la cara externa de la pared lateral 2.

En el ejemplo mostrado en las figuras 1, 2 y 3, la dimensión de A es 28,6 cm., la dimensión de B es 22,4 cm., la dimensión de C es 15,2 cm., la dimensión de D es 11,1 cm., la dimensión de E es 17,1 cm., la dimensión de F es 0,95 cm. y la dimensión de G es 0,16 cm.

Las formas alternativas de construcción de las figuras 5 a 16 están ilustradas diagramáticamente y no se muestran las ondulaciones internas. Es deseable, sin embargo, que las caras de las ondulaciones estén inclinadas entre sí y a la cara externa de la pared lateral como se describe en relación con las figuras 1 a 4. Es del mismo modo deseable que la cara 7 del nervio continuo esté inclinada aproximadamente a 45° al plano del borde de base.

El aplique ilustrado en las figuras 5, 6 y 7 es similar al de las figuras 1 a 4 excepto que las paredes laterales y extremas 10, 11 ascienden en ángulo recto al plano de la base hasta que llegan a la corona o cúpula, cuya cara externa 12 yace a 45° al plano del borde de base. Así las paredes laterales y extremas se juntan con la corona en una esquina 13 en lugar de confundirse entre sí suavemente como en la construcción según las figuras 1, 2 y 3. La cara interna del aplique está indicada aproximadamente por la línea de puntos 14.

El aplique de las figuras 8, 9 y 10 es similar al

201973



de las figuras 5, 6 y 7 excepto que las paredes extremas 15 son lisas y yacen en ángulo recto a las paredes laterales 16, con el resultado de que el nervio 17 de la cúpula es rectangular en vista en planta. La cara interna del aplique está indicada aproximadamente por las líneas de puntos 18.

El aplique de las figuras 11, 12 y 13 es de forma rectangular en vista en planta, teniendo paredes laterales lisas 19 y paredes extremas lisas 20 en ángulo recto a las mismas. Las paredes laterales y extremas se extienden hasta la altura más alta de la corona de modo que la corona es lisa excepto por el rebajo 6 que es por consiguiente relativamente más largo y más ancho que el de las figuras 1 a 3 y 5 a 10. Las aplicaciones de las figuras 8 a 13 pueden ser cuadrados en vista de planta en lugar de rectangulares como se muestra.

El aplique de las figuras 14, 15 y 16 es similar al de las figuras 11, 12 y 13 excepto que las paredes extremas 21 son semicirculares y se confunden con las paredes laterales lisas 22. En este caso también el rebajo 6 es mucho más largo y más ancho que el de las figuras 1 a 3 y 5 a 10.

Muchas otras formas de apliques pueden ser hechas de acuerdo con el presente invento. Por ejemplo una de esas formas de aplique puede tener un borde circular de base ascendiendo una pared lateral de sección circular primero en una dirección en ángulo recto al borde de base y confundiéndose luego con la corona como se muestra en la figura 3. La figura 3 podría ser considerada como una vista en sección de tal aplique. En otras formas de

261973



5 apliques las paredes laterales y/o paredes extremas podrían estar inclinadas hacia dentro hacia la corona y pueden tener lados planos hasta la altura más alta de la corona o hacia sus extremos superiores pueden curvarse hacia dentro a la superficie de la cúpula como en las figuras 1, 2 y 3.

10 De nuevo el borde de base puede ser de varias formas. Una de dichas formas puede tener lados paralelos relativamente largos y puede tener extremos en forma de V somera o extremos en forma de U donde la base de la U yace en ángulo recto a los lados y los brazos de la U yacen en un ángulo de, por ejemplo, 45° a los lados.

15 Los apliques del presente invento son especialmente útiles en situaciones donde es deseable que aunque la luz no sea proyectada una distancia muy grande en una dirección medida perpendicularmente desde la base, deba, sin embargo, esparcirse con razonable uniformidad sobre una zona bastante ancha para permitir que las lámparas estén bien espaciadas entre sí como en pasillos por ejemplo. En 20 los apliques del presente invento el nervio de la corona tiende en grado sustancial, en unión con las ondulaciones internas, a reducir la intensidad luminosa en una dirección perpendicular al plano del borde de base, y a aumentar la distribución lateral de la luz.

25 El aplique del presente invento puede ser usado en unión con cualquier forma adecuada de base que, si se desea, puede ser de construcción hueca para permitir que una lámpara yazga completamente dentro de la base en cuyo caso puede ser conseguida la ocultación, sustancialmente completa, de la fuente de luz. La base puede estar provista 30



261973

de porta-lámparas desplazables para permitir que la fuente
de luz yazga completamente dentro de la base o totalmente
o parcialmente dentro del aplique o, de nuevo, la base pue-
de tener dos porta-lámparas alternativos colocados de modo
5 que una lámpara pueda yacer completamente dentro de la
base y la otra parcialmente dentro del aplique.

- N O T A -

10

Los puntos de invención propia, no nueva, pero no
establecida, practicada ni divulgada en España, que se
presentan para que sean objeto de esta Patente de Intro-
ducción, por DIEZ años, son los siguientes:

15

1ª. - Mejoras introducidas en la fabricación de apli-
ques para lámparas formados de vidrio o de otro material
adecuado que transmite la luz y de la clase que, usual-
mente se usa en conjunción con una base destinada a so-
portar una lámpara o lámparas eléctricas y en conjunción
20 con la base para encerrar la lámpara o lámparas, y que se
usa por ejemplo para el alumbrado de pasillos, galerías
de mina, cubierta de barcos y espacios de carga, carac-
terizadas porque el aplique hueco para la lámpara tiene
una costilla sinfín de sección sustancialmente triangu-
lar que corre en torno de su corona y tiene una serie de
25 ondulaciones prismáticas sobre toda o la mayor parte de
su superficie interior.

30

2ª. - Mejoras introducidas en la fabricación de apli-
ques para lámparas, hechos de vidrio o de otro material -
adecuado que transmite la luz, de la clase que usualmente

261973



se usa en conjunción con una base destinada a soportar una lámpara o lámparas eléctricas y en conjunción con la base para encerrar la lámpara o lámparas y que se emplea por ejemplo para el alumbrado de pasillos, galerías de mina, cubiertas de barcos y espacios de carga, caracterizadas porque el aplique hueco tiene una serie de ondulaciones prismáticas sobre la totalidad o la mayor parte de su superficie interior y porque su corona está considerablemente engrosada y tiene un rebajo central divergente hacia afuera en su cara exterior para dar una costilla sinfín a su alrededor de sección sustancialmente triangular.

3º. - Mejoras introducidas en la fabricación de -
apliques para lámparas, hechos de vidrio o de otro material adecuado que transmite la luz, de la clase que usualmente se usa en conjunción con una base destinada a soportar una lámpara o lámparas eléctricas y en conjunción con la base para encerrar la lámpara o lámparas y que se usa por ejemplo para el alumbrado de pasillos, galerías de minas cubiertas de barcos y espacios de carga, caracterizadas porque el aplique hueco tiene una serie de ondulaciones prismáticas sobre la totalidad o la mayor parte de su superficie interior y, en su cara exterior, tiene un nervio sinfín de sección sustancialmente triangular que corre alrededor de la corona, estando el nervio en su lado exterior limitado por la superficie de la corona o las paredes y en su lado interior limitado por la pared o paredes de un rebajo central de la corona divergente hacia afuera.

4º. - Mejoras según los puntos 1º, 2º o 3º, según

261973



las cuales los apliques están hechos de vidrio recocido.

5 5º. - Mejoras según cualquiera de los puntos anteriores, caracterizadas porque los apliques están hechos de vidrio al que se le ha dado tenacidad para hacerlo resistente al calor.

6º. - Mejoras según los puntos 4º o 5º, según las cuales el vidrio es transparente, oscuro o coloreado.

10 7º. - Mejoras según cualquiera de los puntos anteriores, según las cuales el borde de base es circular, cuadrado o de lados paralelos con extremos de forma semicircular o de V o de U.

15 8º. - Mejoras según cualquiera de los puntos anteriores, según las cuales al menos una de las caras exteriores de la costilla está aproximadamente a 45º con el plano del borde de la base.

9º. - Mejoras según el punto 8º, según las cuales la más interior de las dos caras exteriores de la costilla queda en un ángulo de 45º con el plano de la base.

20 10º. - Mejoras según cualquiera de los puntos anteriores, según las cuales las caras de las ondulaciones están en un ángulo entre sí mayor de 90º y a un ángulo de menos de 45º respecto a la superficie exterior adyacente del vidrio.

25 11º. - Mejoras introducidas en la fabricación de apliques para lámparas.

Tal y como se ha descrito en la Memoria que antecede, representado en los dibujos que se acompañan y con los fines que se han especificado.

30

261973



Esta Memoria consta de once hojas escritas a máquina por una sola de sus caras.

Madrid, 25 NOVIEMBRE

P. A.

MIG/

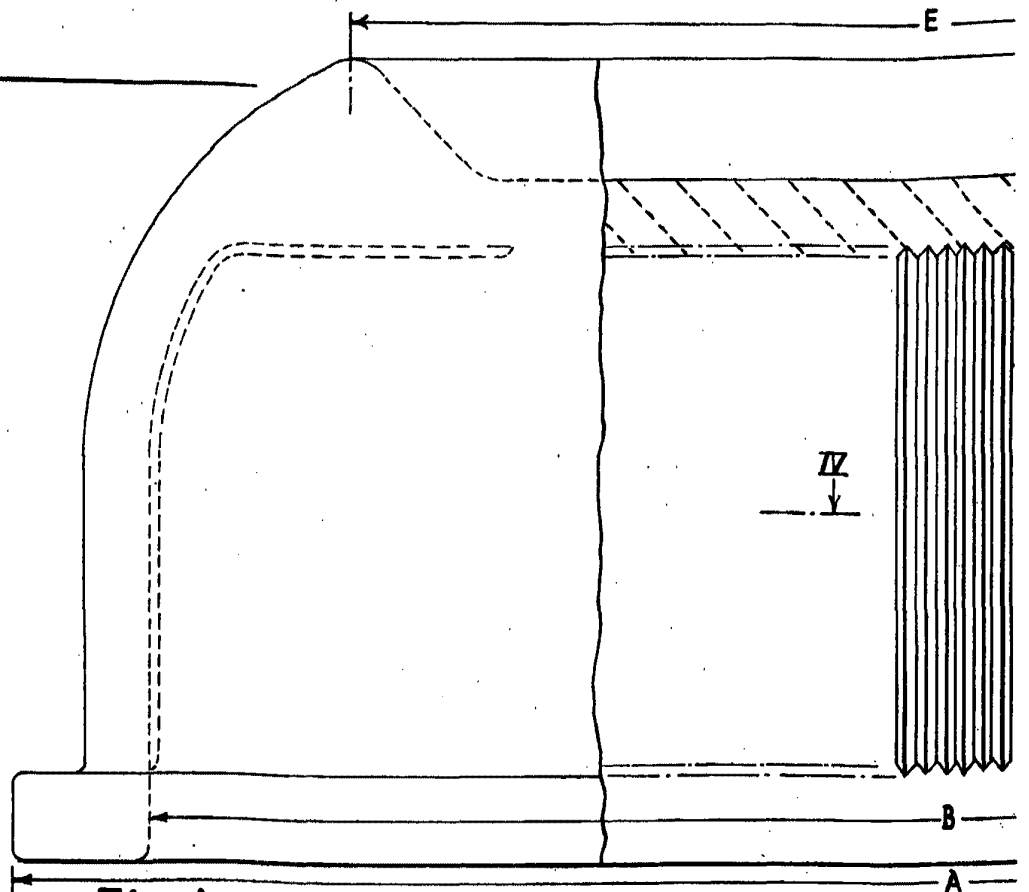


Fig. 1.

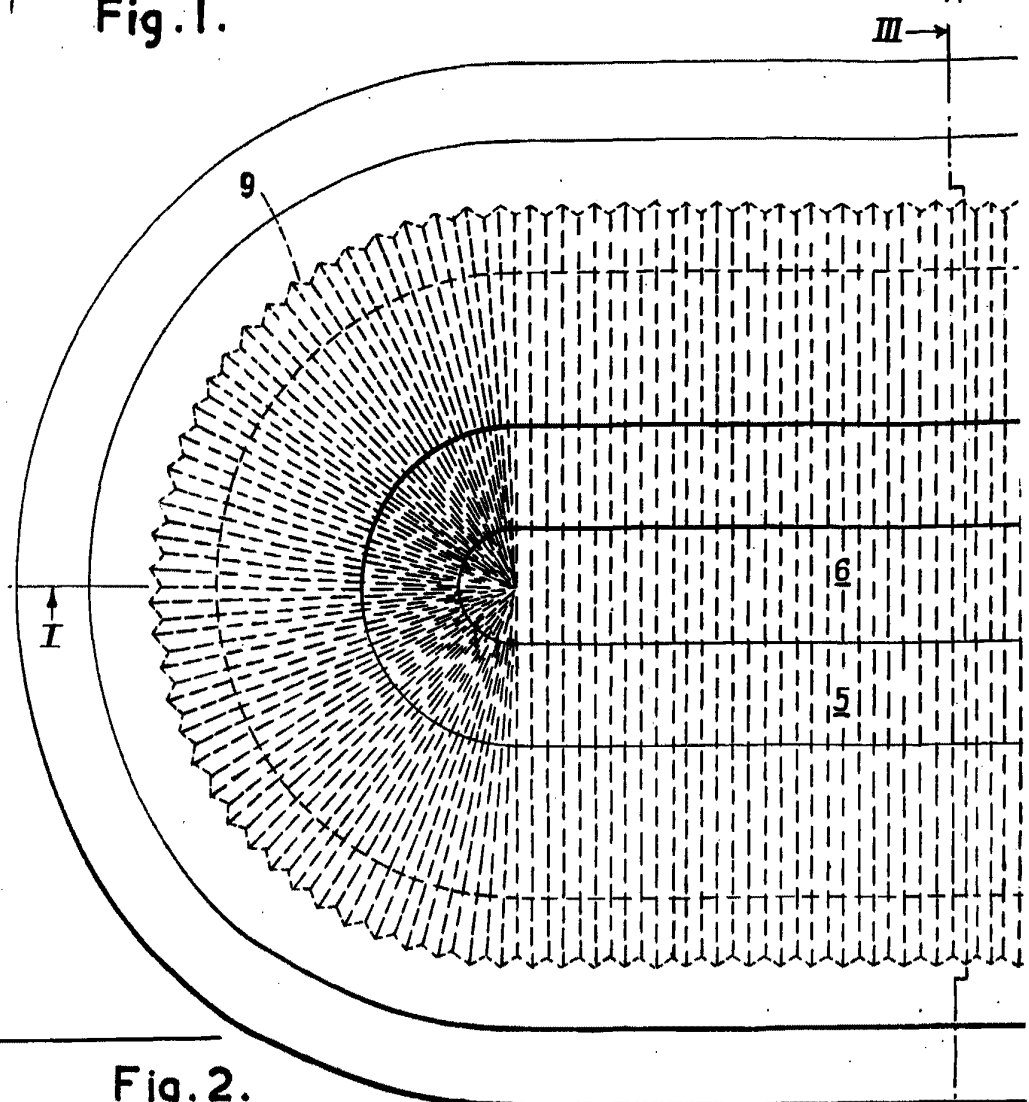
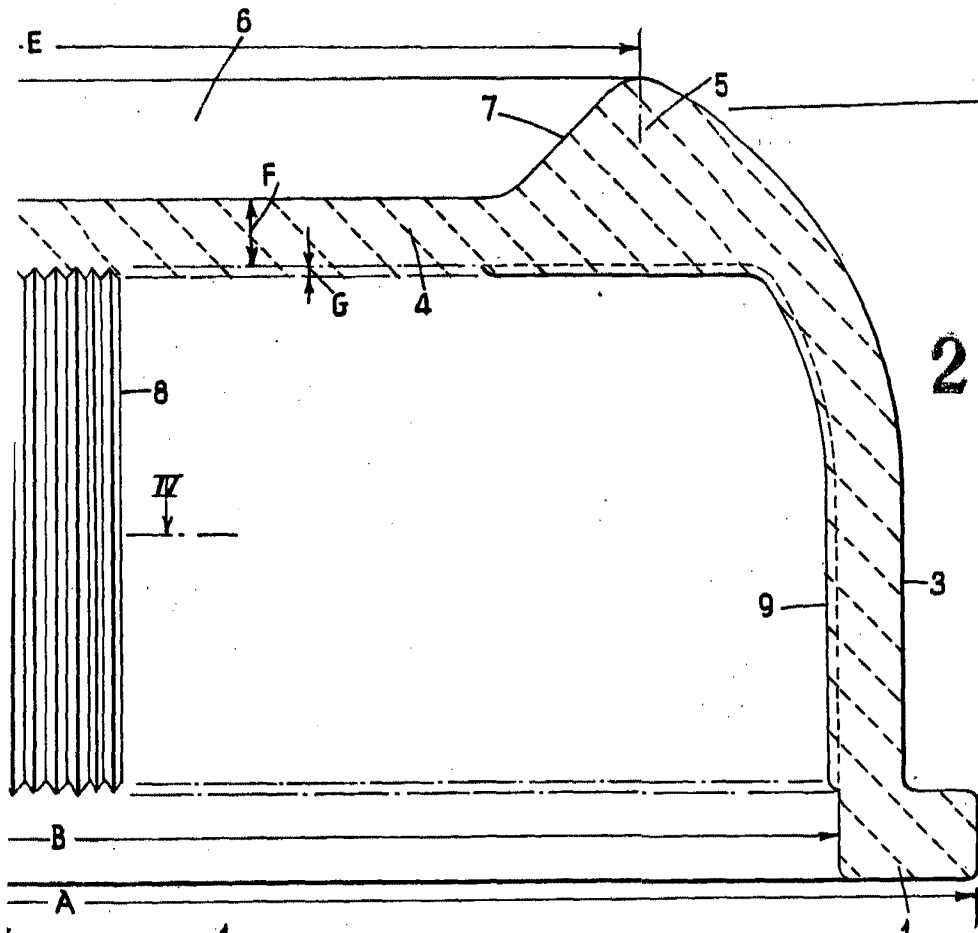


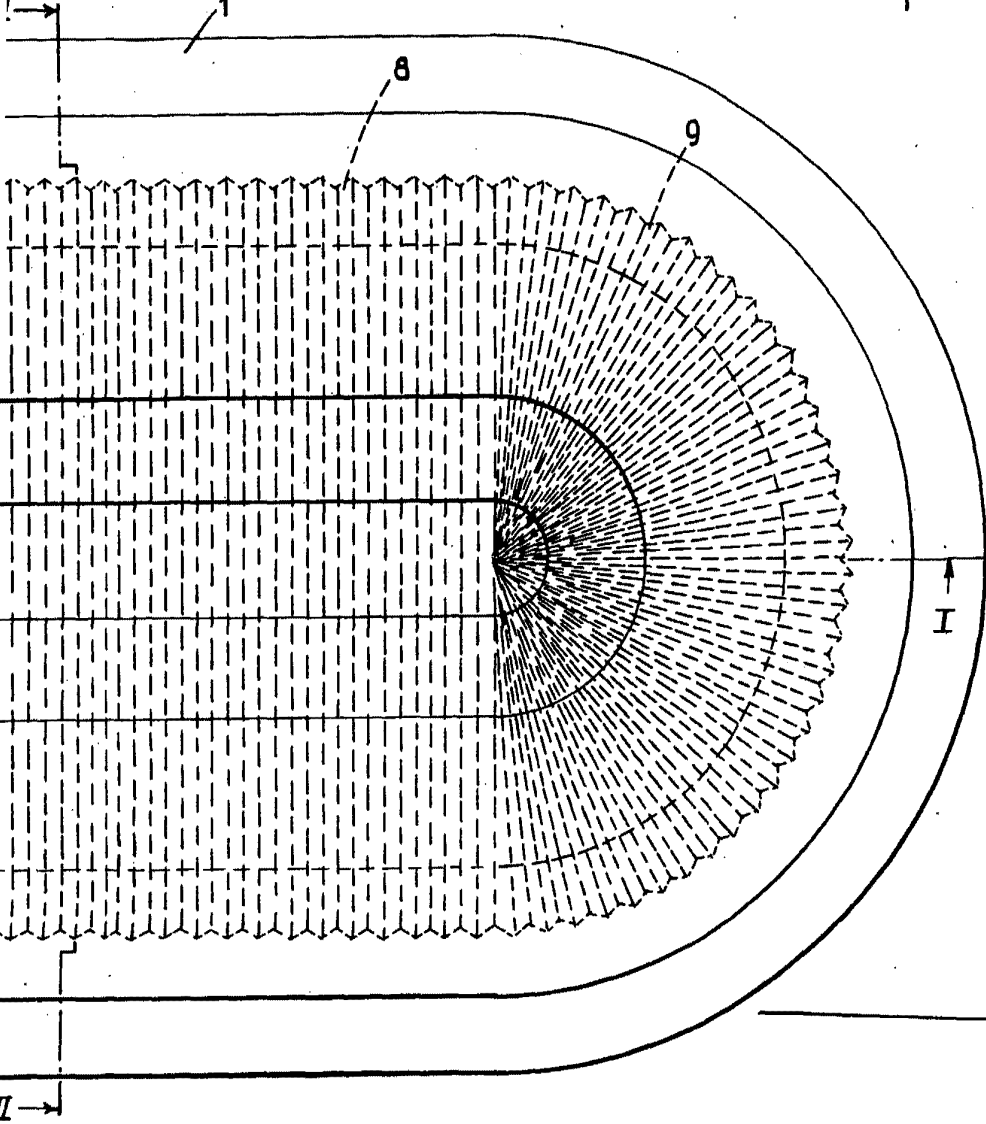
Fig. 2.

III →

1122



26 1973



III →

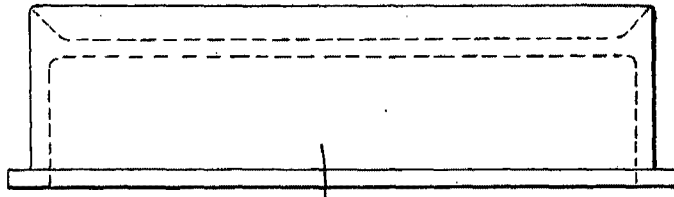


Fig. 14.

22

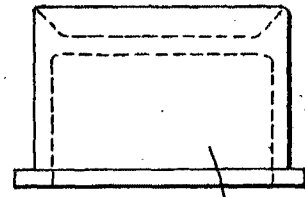


Fig. 16.

21

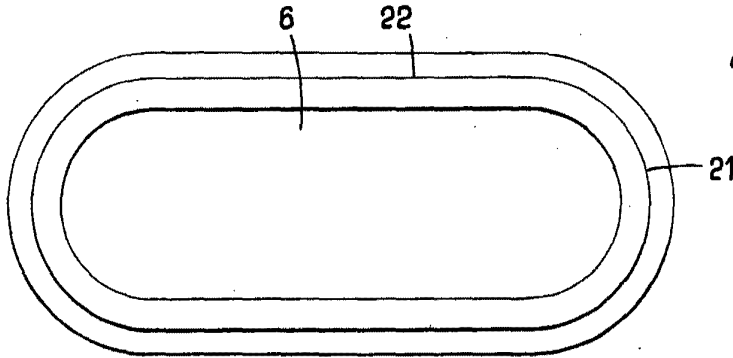


Fig. 15.

6

22

21

261573

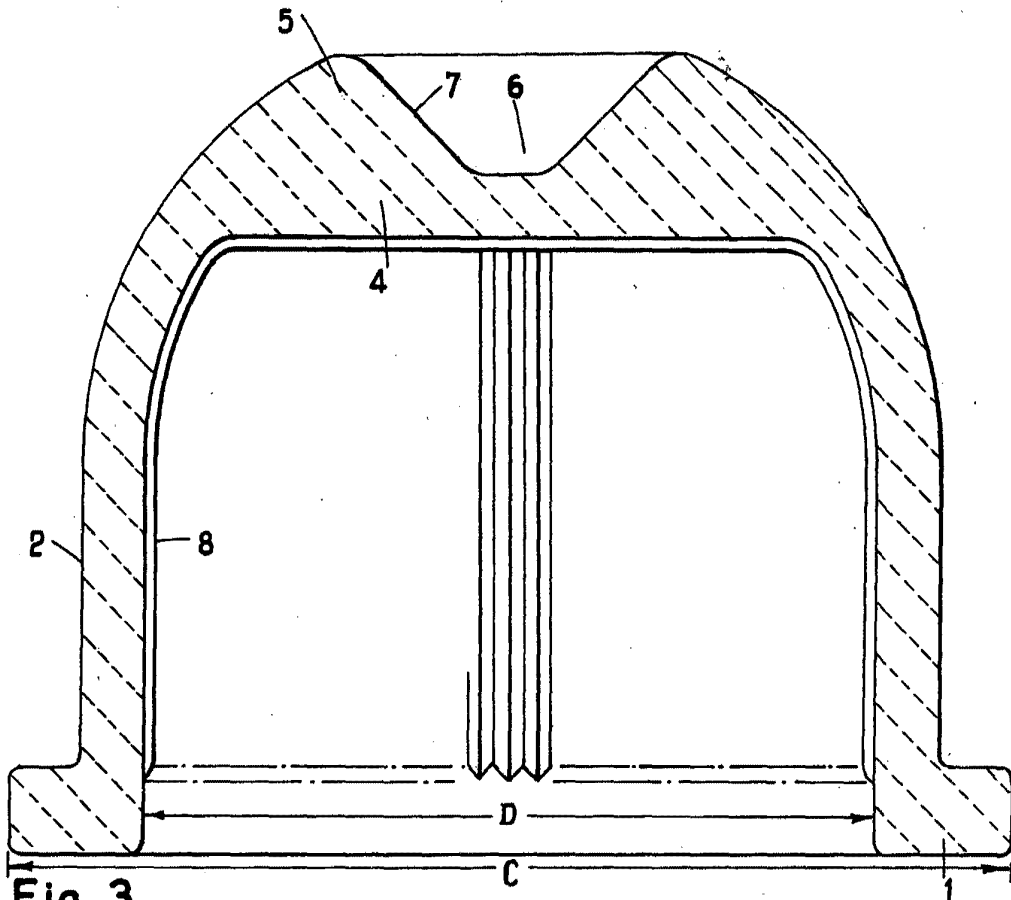


Fig. 3.

5

7

6

4

2

8

D

C

1

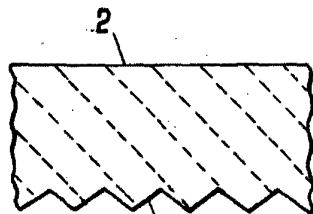


Fig. 4.

2

8

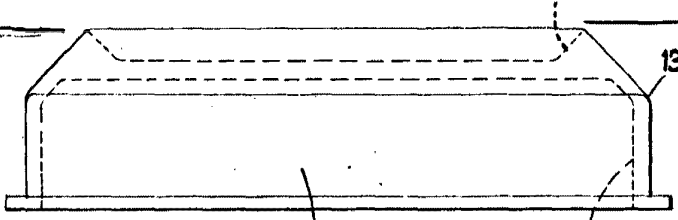


Fig. 5.

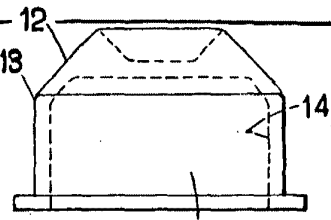


Fig. 7.

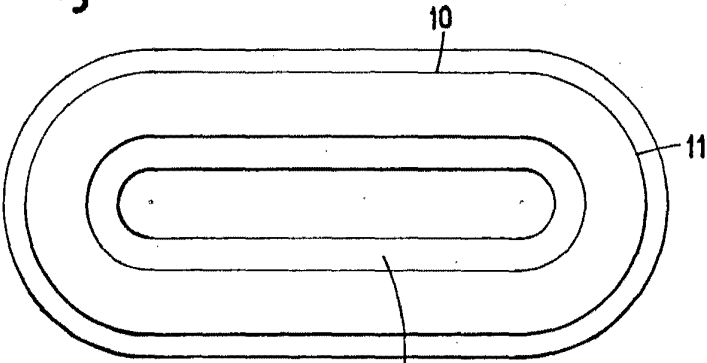


Fig. 6.

261973

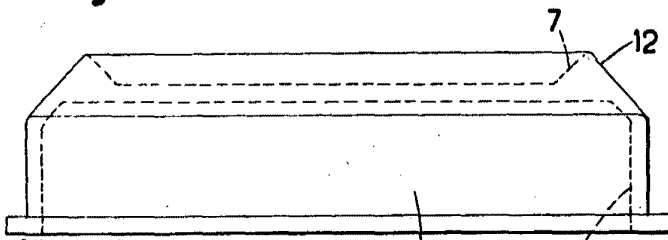


Fig. 8.

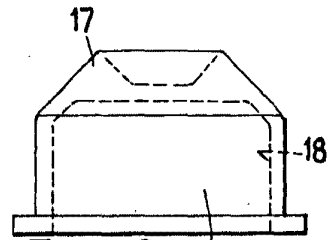


Fig. 10.

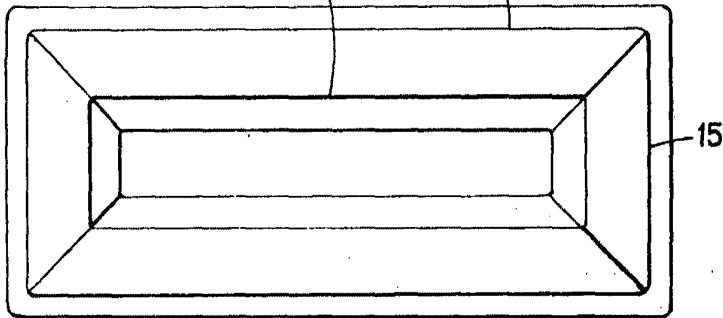


Fig. 9.

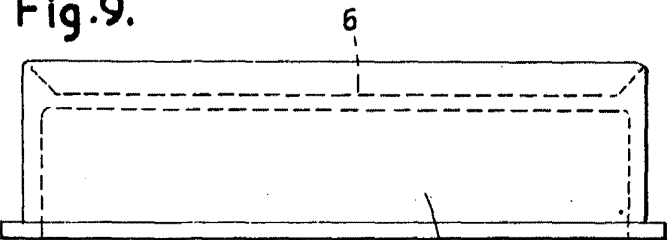


Fig. 11.

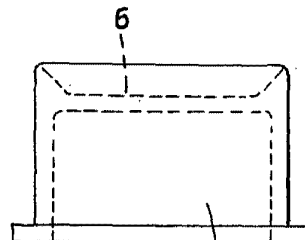


Fig. 13.

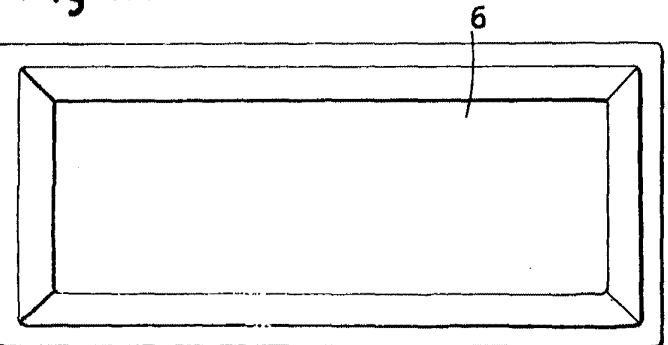


Fig. 12.