



ESPAÑA

19 ES	21	NUMERO	10 Y
		261.945 (8)	
	22	FECHA DE PRESENTACION	
		19-Noviembre-1981	

MODELO DE UTILIDAD

16 DIC. 1982

30 PRIORIDADES:	32 FECHA	33 PAIS	
31 NUMERO			

47 FECHA DE PUBLICIDAD	51 CLASIFICACION INTERNACIONAL	
	F06B 5/01	

54 TITULO DE LA INVENCIÓN	
"JUEGO DE HERRAJES PARA PUERTAS CORREDERAS"	

71 SOLICITANTE (S)	
KLEIN IBERICA, S.A.	

DOMICILIO DEL SOLICITANTE	
BARCELONA, Calle Escorial, 133	

72 INVENTOR (ES)	

73 TITULAR (ES)	

74 REPRESENTANTE	
D. JOSE MIGUEL GOMEZ-ACEBO Y POMBO	

La presente solicitud se refiere a un juego de herrajes para puertas correderas, particularmente aplicable a puertas armadas, comprendiendo al menos un carril de suspensión y deslizamiento de perfil en U invertida, de ramas libres dobladas hacia dentro, unos carritos sustentadores con ruedas libremente giratorias, adaptadas para deslizarse en dicho carril, unos medios de fijación de los carritos a las hojas de la puerta y unos medios guíadores inferiores.

En su esencia, el juego de herrajes de que se trata se caracteriza porque los citados medios de fijación del carrito en la hoja de la puerta comprenden un perfil en U con los bordes libres de sus ramas laterales dobladas hacia dentro, empotrado longitudinalmente en el canto superior de la hoja de la puerta y adaptado para recibir en su interior una tira longitudinal plana, de anchura sensiblemente igual a la interna del perfil en U empotrado y, por tanto, mayor que la abertura de dicho perfil, susceptible de ser fijada sólidamente al mismo mediante al menos un tornillo que la atraviesa y una correspondiente tuerca, que realizan el aprieto mutuo de los rebordes doblados hacia dentro del perfil en U y de la citada tira plana, y estando atravesada asimismo dicha tira plana por un vástago, enroscado superiormente en un orificio roscado del carrito y que queda sólidamente fijado por su extremo inferior a dicha tira plana.

Otras características y ventajas del juego de herrajes para puertas correderas objeto de la presente solicitud, se desprenderán de la descripción que a continuación se hace

con relación a los dibujos adjuntos, que ilustran, a título de ejemplo no limitativo, una forma de realización del mismo.

La Fig. 1 es una vista en alzado lateral, parcialmente seccionada, de los medios de fijación de un carrito a la hoja de la puerta;



la Fig. 2 ilustra una vista en planta del conjunto de la Fig. 1;



la Fig. 3 muestra una vista en sección transversal de un conjunto de carril, carrito y medios de fijación;



la Fig. 4 es una vista en alzado lateral de la pieza de retención;



la Fig. 5 ilustra una sección transversal de la fijación de una pieza de retención del carril;



la Fig. 6 muestra una vista en alzado frontal, parcialmente seccionada, de una aplicación de los herrajes a una hoja de puerta; y



la Fig. 7 es una vista en planta correspondiente al conjunto de la Fig. 6.



En dichos dibujos puede apreciarse que el juego de herrajes de que se trata comprende al menos un carril 1 de suspensión y deslizamiento de perfil en U invertida, de ramas libres 2 dobladas hacia dentro, así como también unos carritos 3 sustentadores con ruedas 4 libremente giratorias, adaptados para deslizarse en dicho carril 1, unos medios de fijación de los carritos a las hojas 6 y unos medios guidores inferiores no representados.



Los citados medios de fijación del carrito 3 a la hoja 6 comprenden un perfil en U 5 con los bordes libres de sus ramas laterales dobladas hacia dentro. Dicho perfil 5 en U está empotrado longitudinalmente en el canto superior de la hoja 6 y está adaptado para recibir en su interior una tira longitudinal plana 7, de anchura sensiblemente igual a la interna del perfil en U 5 y, por tanto, mayor que la abertura de dicho perfil 5.

Dicha tira 7 es susceptible de ser fijada sólidamente al perfil en U 5 mediante al menos un tornillo 8 que atraviesa y una correspondiente tuerca 9, que realizan el aprieto mútuo de los rebordes doblados hacia dentro del perfil 5 y de la citada tira 7.

Dicha tira 7 está asimismo atravesada por un vástago 10, enroscado superiormente en un orificio roscado del carrito 3 y que queda sólidamente fijado por su extremo inferior a dicha tira plana 7.

Los herrajes comprenden asimismo al menos una pieza 11 destinada a quedar dispuesta en un extremo del carril 1 de deslizamiento y suspensión, provista de dos mandíbulas flexibles 12 que, a modo de pinzas, están adaptadas para frenar y retener la hoja 6 de la puerta en su fin de carrera, por introducción entre ellas de una porción complementaria del cuerpo del carrito 3 (Fig. 4).

Se hace constar que todo cuanto no altere, cambie o modifique lo esencial del juego de herrajes para puertas correderas descrito, puede quedar sometido a variaciones de

detalle.

N O T A

El Modelo de Utilidad que se solicita recae sobre las siguientes reivindicaciones:



REIVINDICACIONES

1ª.- Juego de herrajes para puertas correderas, particularmente aplicable a puertas armadas, comprendiendo al menos un carril de suspensión y deslizamiento de perfil en U invertida,
 5 de ramas libres dobladas hacia dentro, unos carritos sustentadores con ruedas libremente giratorias, adaptadas para deslizarse en dicho carril, unos medios de fijación de los carritos a las hojas de la puerta y unos medios guidores inferiores, caracterizado porque los citados medios de fijación del carrito
 10 en la hoja de la puerta comprenden un perfil en U con los bordes libres de sus ramas laterales doblados hacia dentro, empotrado longitudinalmente en el canto superior de la hoja de la puerta y adaptado para recibir en su interior una tira longitudinal plana, de anchura sensiblemente igual a la interna
 15 del perfil en U empotrado y, por tanto, mayor que la abertura de dicho perfil, susceptible de ser fijada sólidamente al mismo mediante al menos un tornillo que la atraviesa y una correspondiente tuerca, que realizan el aprieto mutuo de los rebordes doblados hacia dentro del perfil en U y de la citada
 20 tira plana, y estando atravesada asimismo dicha tira plana por un vástago, enroscado superiormente en un orificio roscado del carrito y que queda sólidamente fijado por su extremo inferior a dicha tira plana.

2ª.- Juego de herrajes según la reivindicación 1ª,
 25 caracterizado porque comprende al menos una pieza destinada a quedar dispuesta en un extremo del carril de deslizamiento y suspensión, provista de dos mandíbulas flexibles que, a modo

de pinzas, están adaptadas para frenar y retener la hoja de la puerta, en su fin de carrera, por introducción entre ellas de una porción complementaria del cuerpo del carrito.

3a.- JUEGO DE HERRAJES PARA PUERTAS CORREDERAS,

5 tal y como queda descrito y reivindicado en la presente memoria que consta de ~~seis~~ seis hojas mecanografiadas por una sola cara y de dos láminas de dibujos.

BARCELONA, 19 de Noviembre de 1981.

KLEIN IBERICA, S.A.
P.P.

J. M. GOMEZ FOMBO
p. p. Fdo. E. Ferragüela Colón



ESCALA VARIABLE

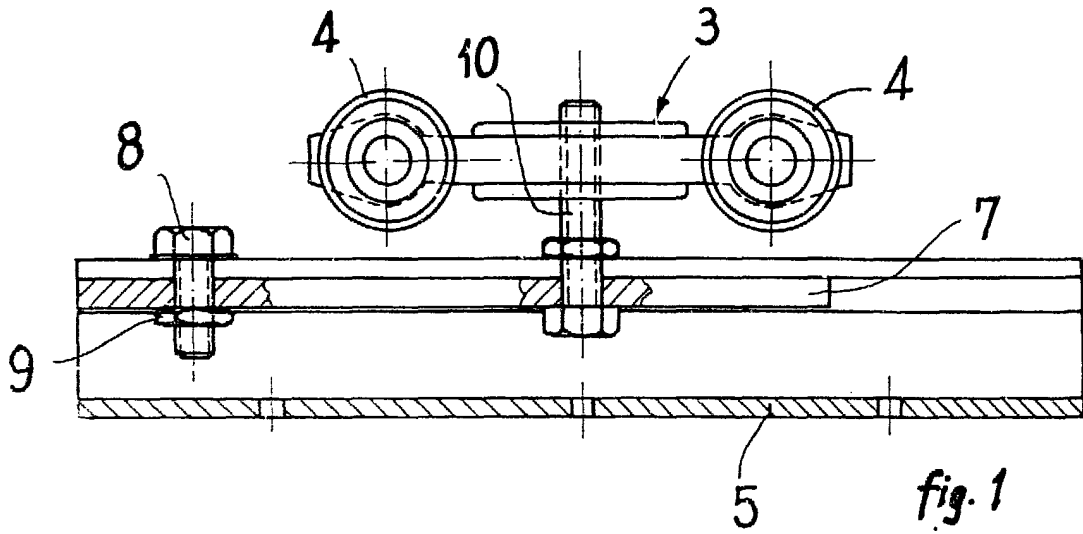


fig. 1

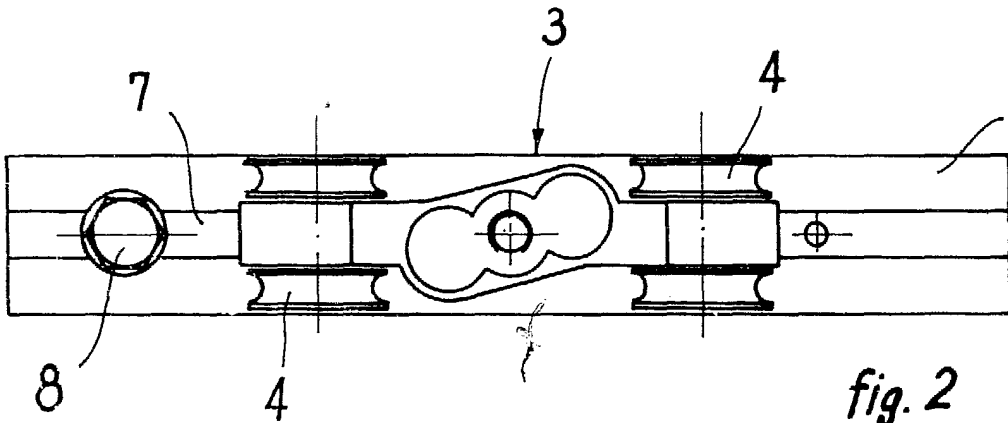


fig. 2

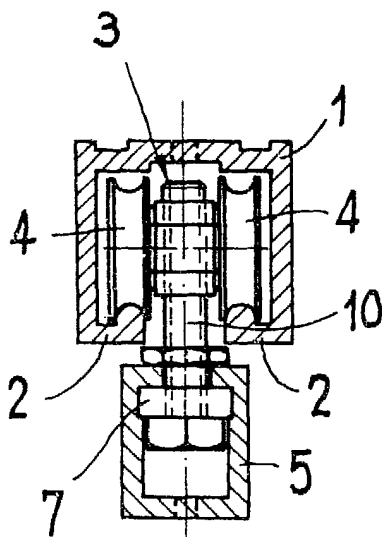


fig. 3

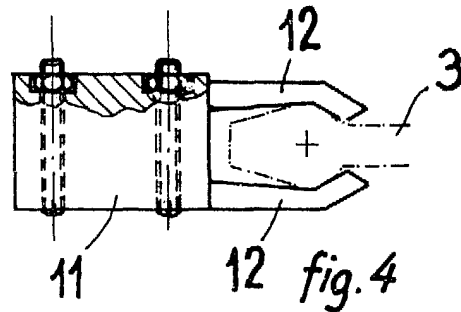


fig. 4

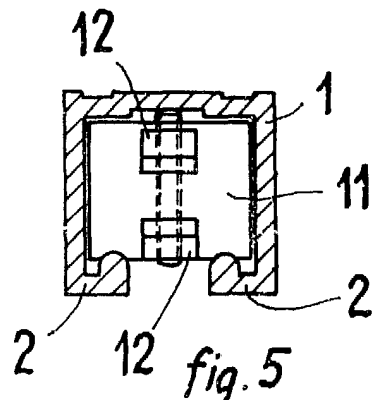


fig. 5

BARCELONA, 19 de Noviembre de 1981.
KLEIN IBERICA, S.A.
P.P.

0.15080

J. M. GOMEZ-ACEBO Y POMBO
p. p. Fdo. E. Ferragüela Colón

ESCALA VARIABLE

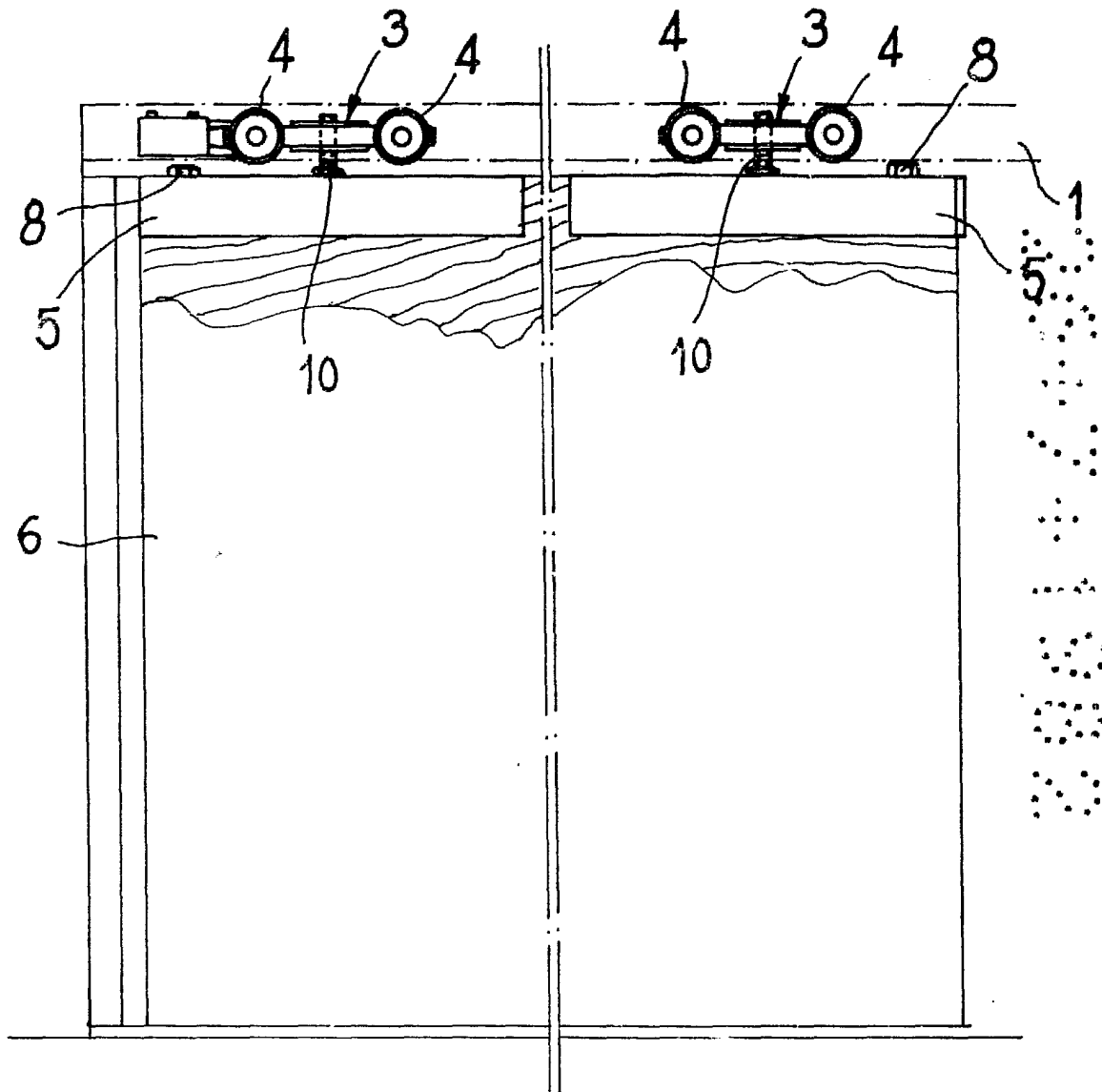


fig. 6

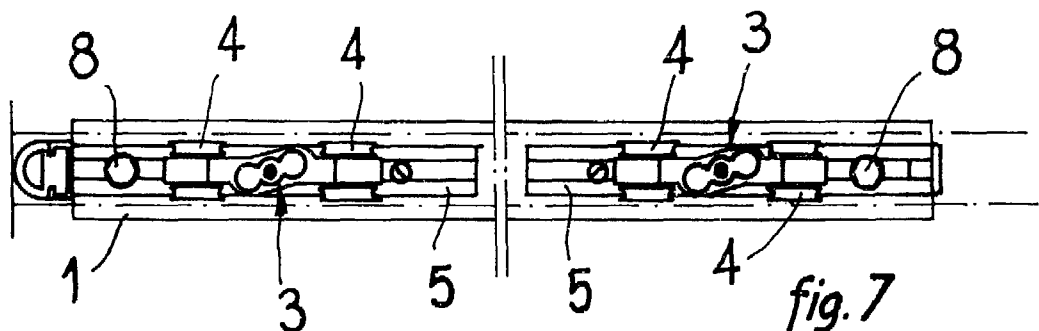


fig. 7

BARCELONA, 19 de Noviembre de 1981
KLEIN IBERICA, S.A.
P.P.

J. M. GOMEZ-ACEBO Y POMBO

p. p. Fdo.: E. Ferragüela Calán