

ES 26 19 08 Y
FECHA DE PRESENTACION
- 7 DIC. 1981



ESPAÑA

MODELO DE UTILIDAD

16 MAYO 1982

30 PRIORIDADES:	32 FECHA	33 PAIS
31 NUMERO		
--	--	--
MILIOFONIAS		

47 FECHA DE PUBLICIDAD	51 CLASIFICACION INTERNACIONAL
	E 05 D 7100

54 TITULO DE LA INVENCIÓN

"Bisagra telescópico"

71 SOLICITANTE (S)

QUINTELA, S.A.

DOMICILIO DEL SOLICITANTE

Ctra. C-245, Km. 3,6, GAVÁ (Barcelona)

72 INVENTOR (ES)

--

73 TITULAR (ES)

74 REPRESENTANTE

M. Curell Sañol

R-4713-11

MODELO DE UTILIDAD

per VEI/TE años

solicitado en España a favor de QUINTELA, S.A., entidad española, domiciliada en Ctra. C-245, Km. 3,6, GAVÁ (Barcelona),
5. por "Bisagra telescópica". - - - - -

MEMORIA DESCRIPTIVA

La presente invención se refiere a una bisagra telescópica, de aplicación especial en cajas, cofres y similares, tales como los de medida, protección, mando y otros, que requieren un particular resguardo. Estas cajas y la correspondiente tapa, se obtienen en material electroaislante, de acuerdo con las normas vigentes, y dicha tapa suele ser transparente para la visualización directa del aparato. - - - - -

Frecuentemente, las citadas cajas se disponen en batería, en correlativa yuxtaposición, lo cual dificulta la apertura normal de la tapa. Un proceder corriente estriba en sujetar estas tapas por medio de unos tornillos situados junto a cada uno de los vértices; esta realización significa otro inconveniente dado que obliga a la extracción de todos los tornillos, quedando suelta la tapa, lo cual se complica en ciertos casos en que tales cajas están situadas en lugares de no fácil

accesibilidad. - - - - -

La finalidad de esta invención es la de dar una solución polivalente para cada uno de los citados inconvenientes, facilitando la manipulación de las tapas en cuestión y proporcionar un total acceso al interior de las cajas. - - - - -

5.

La referida bisagra telescópica se caracteriza porque, por parte, está constituida por un manguito a insertar fijamente en la caja, junto a uno de sus vértices delanteros, perpendicularmente a la tapa, conteniendo un vástago deslizante para la separación frontal de la tapa, conteniendo un vástago deslizante para la separación frontal de esta tapa en la posición de apertura, constando la restante parte de la bisagra de una vaina fijable en la tapa junto a uno de sus vértices y conteniendo una espiga que articula con el citado vástago para gire de la tapa en la mencionada posición de apertura, estando roscados los extremos oponentes del manguito y de la vaina para el mutuo acoplamiento en alineación axial según la posición de cierre de la tapa con penetración del vástago dentro del manguito. - - - - -

10.

15.

20.

También se caracteriza la invención porque el manguito contiene un resorte de presión para empuje del vástago y emergencia del mismo en la fase de apertura de la tapa, teniendo este vástago un tope limitador en sección poligonal a efectos antigiro, y un tope limitador para su recorrido deslizante de salida. - - - - -

25.

Asimismo se caracteriza la invención porque la vaina

y la espiga contenida en el interior de la misma poseen medios de mutuo acoplamiento impracticables. - - - - -

5. Igualmente se caracteriza la invención porque la boca delantera de la vaina posee medios para el accionamiento rotativo en el acoplamiento y desacoplamiento de la misma con respecto al manguito, en la posición de mutua alineación. - - - - -

10. Otros objetos y características de la invención se irán dando a conocer en detalle a lo largo de la descripción que sigue, haciendo referencia a los dibujos ilustrativos que la acompañan. En los dibujos: - - - - -

Figura 1, representa, en sección longitudinal, una bisagra según la invención, en la posición de cierre de la tapa de una caja. - - - - -

15. Figura 2, es otra vista de la misma bisagra según la posición de apertura de la tapa de la caja. - - - - -

20. La bisagra objeto de la invención se aplica en cajas 1 dotadas de una tapa 2, que deben ser adecuadamente protegidas contra falsas maniobras o manipulaciones, como es el referido caso de determinados aparatos eléctricos, más especialmente los contadores. - - - - -

La composición de la bisagra consiste en un manguito 3, que contiene un resorte 4 y un vástago 5, y en una vaina 6 que aloja una espiga 7, formando las dos partes articuladas entre sí. - - - - -

El manguito 3 es un cuerpo con su extremo posterior cerrado por un tapón 8 en el que se apoya el resorte 4 que penetra en el vástago 5, de forma tubular, para empujar el mismo. Este manguito 3 tiene en el extremo anterior una zona exterior estriada 9 para agarre en el cuerpo de una pared lateral 10 de la caja 1 que forma un alojamiento 11 al efecto, y una zona rescada interior que recibe la espiga 7, terminando en una oreja 12 con orificio pasante. El vástago 5 tiene en su parte posterior un resalte periférico 13 y unas entalladuras 14, sirviendo dicho resalte 13 para limitar el desplazamiento del vástago 5 dentro del manguito 3 al estar provisto este último de una angostura 15 que actúa de tope. - - - - -

En la otra parte de la bisagra, la vaina 6 tiene un extremo formando un rescado exterior 16 complementario del rescado interior del manguito 3 para el mutuo ensamble de ambas piezas, y el extremo contrario se ensancha en forma de vase 17, que alcanza el frente de la tapa 2 y presenta unas entalladuras 18 para accionamiento. La espiga 7 contenida dentro de la vaina 6 posee un extremo formando doble oreja 19 con pasador 20 para articular en la citada oreja 12 del vástago 5; dichas orejas 19 tienen una abertura que facilita el acoplamiento bajo presión en el pasador 20. El restante extremo de la espiga 7 tiene entalladuras axiales 21 y un rebaje anular 22 destinado a ensamblarse en un resalte anular interior 23 de la vaina 6 para el acoplamiento fijo mutuo de ambas piezas. - - - - -

Al igual que la caja 1 y tapa 2, los elementos componentes de la bisagra son obtenidos en material aislante, concretamente en plástico. - - - - -

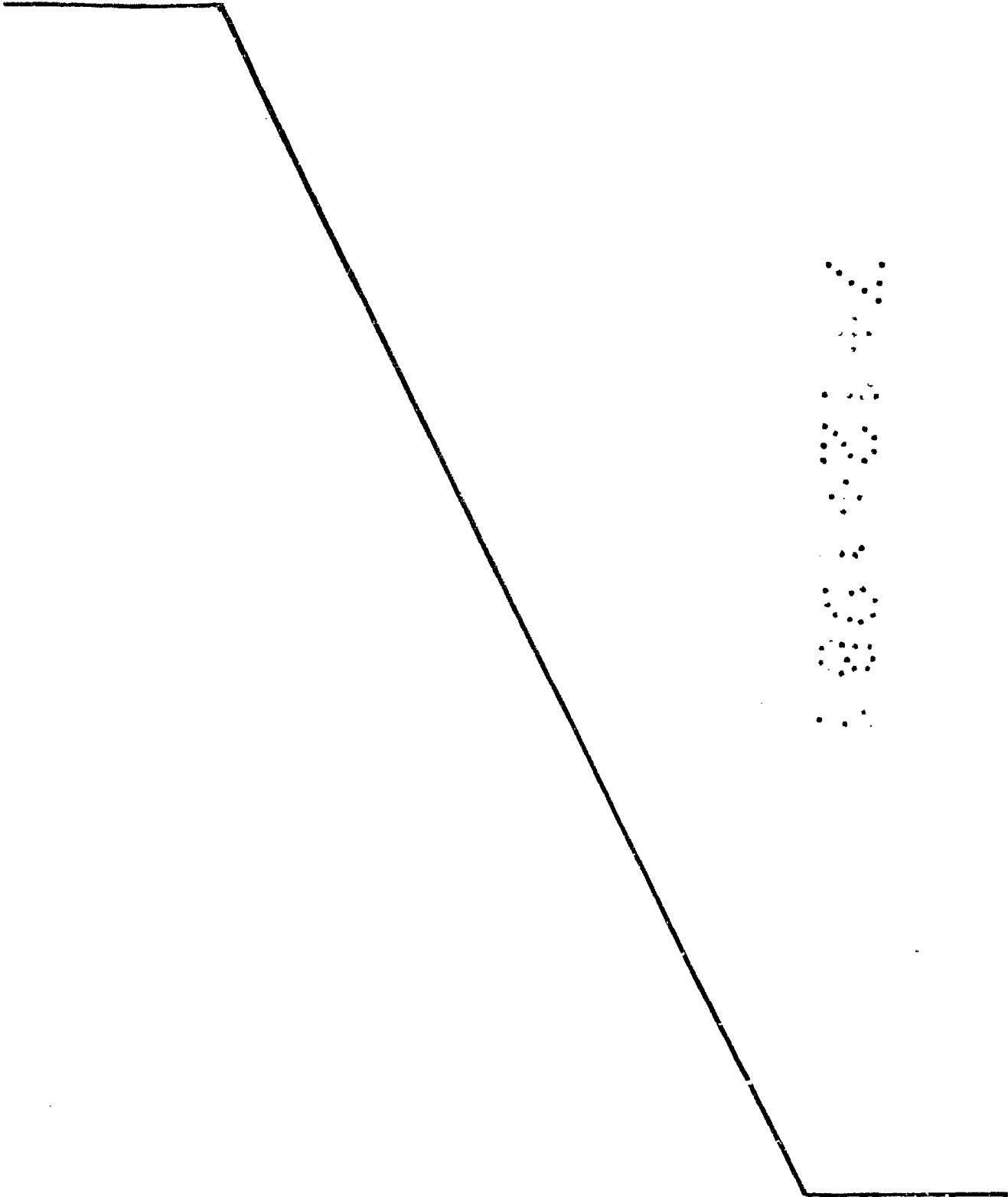
5. En la figura 1, la bisagra aparece montada en la caja 1 con su tapa 2 cerrada, quedando situado el vástago 5 dentro del manguito 3 presionando el resorte 4, al tiempo que la vaina 6 y su espiga 7 se hallan alineadas con el citado manguito 3. En estas condiciones, la tapa 2 se sujeta por medios convencionales de cierre, sea por unos tornillos, una cerradura, etc. -

10. Para abrir la tapa 2, se procede, una vez franqueados los medios de sujeción, aflojando la vaina 6 por giro de su cabeza 17 con el fin de deshacer el acoplamiento roscado con el manguito 3, después de lo cual, bajo la presión del resorte 4, la vaina 6 y su espiga 7 son empujados y emergiendo en la forma que se muestra en la figura 2, en la cual ya se representa abierta la tapa 2 por giro de la articulación por el eje 20, de manera que tal acción de apertura en 180° es factible por haberse salvado el obstáculo debido a la tapa 2A de la caja adyacente 1A, lo cual constituye el objetivo principal de la presente bisagra. - - - - -

15. Describas convenientemente las características de la invención, se hace constar que en la misma podrán introducirse cuantas variantes de detalle pueda aconsejar la experiencia, siempre que con ello no se modifique la esencialidad de la misma. - - - - -

25.

A los efectos consiguientes, se declaran de novedad, utilidad y propiedad para España, sus territorios y plazas de soberanía, las reivindicaciones que siguen. - - - - -



Y
S
O
B
R
E
S

REIVINDICACIONES

1.- Bisagra telescópica, de aplicación en cajas ais-
 lantes para albergar aparatos eléctricos, con tapa transparente
 5. dotada de medios de cierre de adecuada firmeza, caracterizada
 porque, por una parte, está constituida por un manguito a inser-
 tar fijamente en la caja junto a uno de sus vértices delanteros,
 perpendicularmente a la tapa, conteniendo un vástago deslizante
 para la separación frontal de esta tapa en la posición de aper-
 10. tura, constando la restante parte de la bisagra de una vaina fi-
 jable en la tapa por uno de sus vértices y conteniendo una espiga
 que articula con el citado vástago para giro de la tapa en
 la mencionada posición de apertura, estando roscados los oponen-
 tes del manguito y de la vaina para el mutuo acoplamiento en
 alineación axial en la posición de cierre de la tapa con pene-
 15. tración del vástago dentro del manguito. - - - - -

2.- Bisagra telescópica, según la reivindicación 1,
 caracterizada porque el manguito contiene un resorte de presión
 para empuje del vástago y emergencia automática del mismo en la
 fase de apertura de la tapa, teniendo este vástago sección poli-
 20. gonal a efectos antigiro y presentando un tope limitador de su
 recorrido deslizante de salida. - - - - -

3.- Bisagra telescópica, según la reivindicación 1,
 caracterizada porque la vaina y la espiga contenida en el inte-
 rior de la misma poseen medios de mutuo acoplamiento impracti-
 25. cables. - - - - -

4.- Bisagra telescópica, según la reivindicación 1, caracterizada porque la boca delantera de la vaina posee medios para el accionamiento rotativo en el acoplamiento y desacoplamiento de la misma con respecto al manguito, en la posición de mutua alineación. - - - - -

5.

5.- "BISAGRA TELESCOPICA". - - - - -

Todo ello conforme se describe y reivindica en la presente memoria que consta de ocho hojas, foliadas y mecanografiadas por una sola de sus caras, y de dos figuras que la ilustran.

10.

MADRID - 7 DIC. 1931

P. A. M. CURELL SUÑOL

[Handwritten signature]

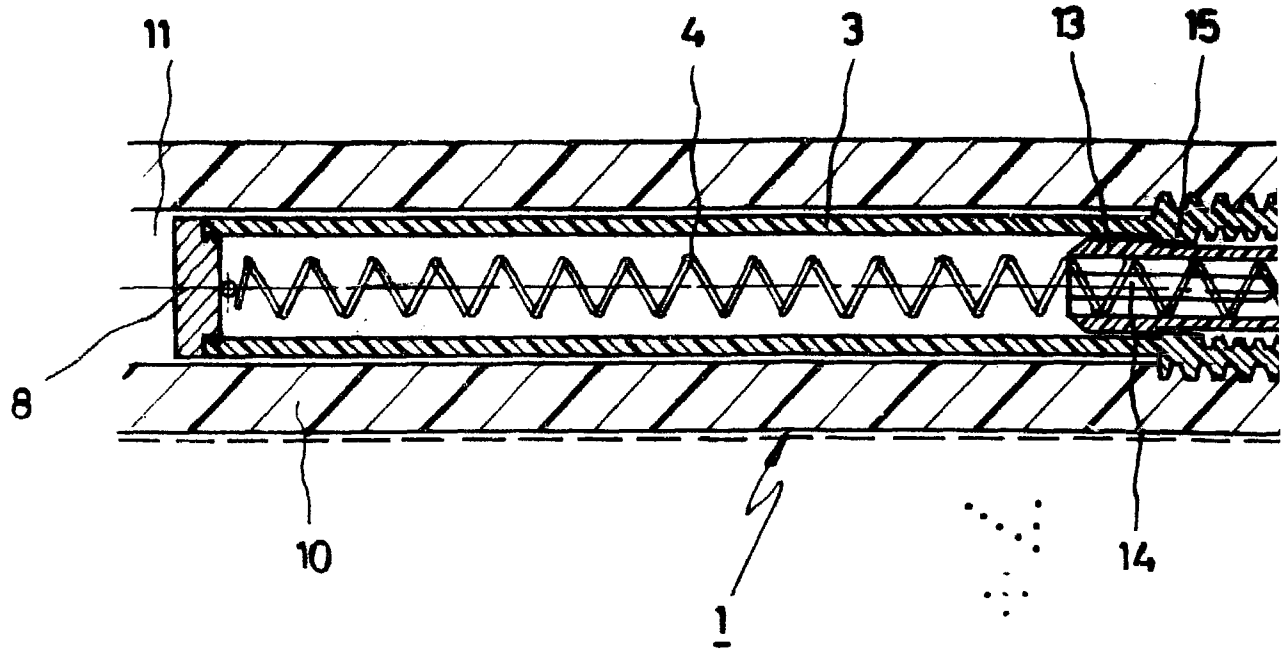


FIG. 1

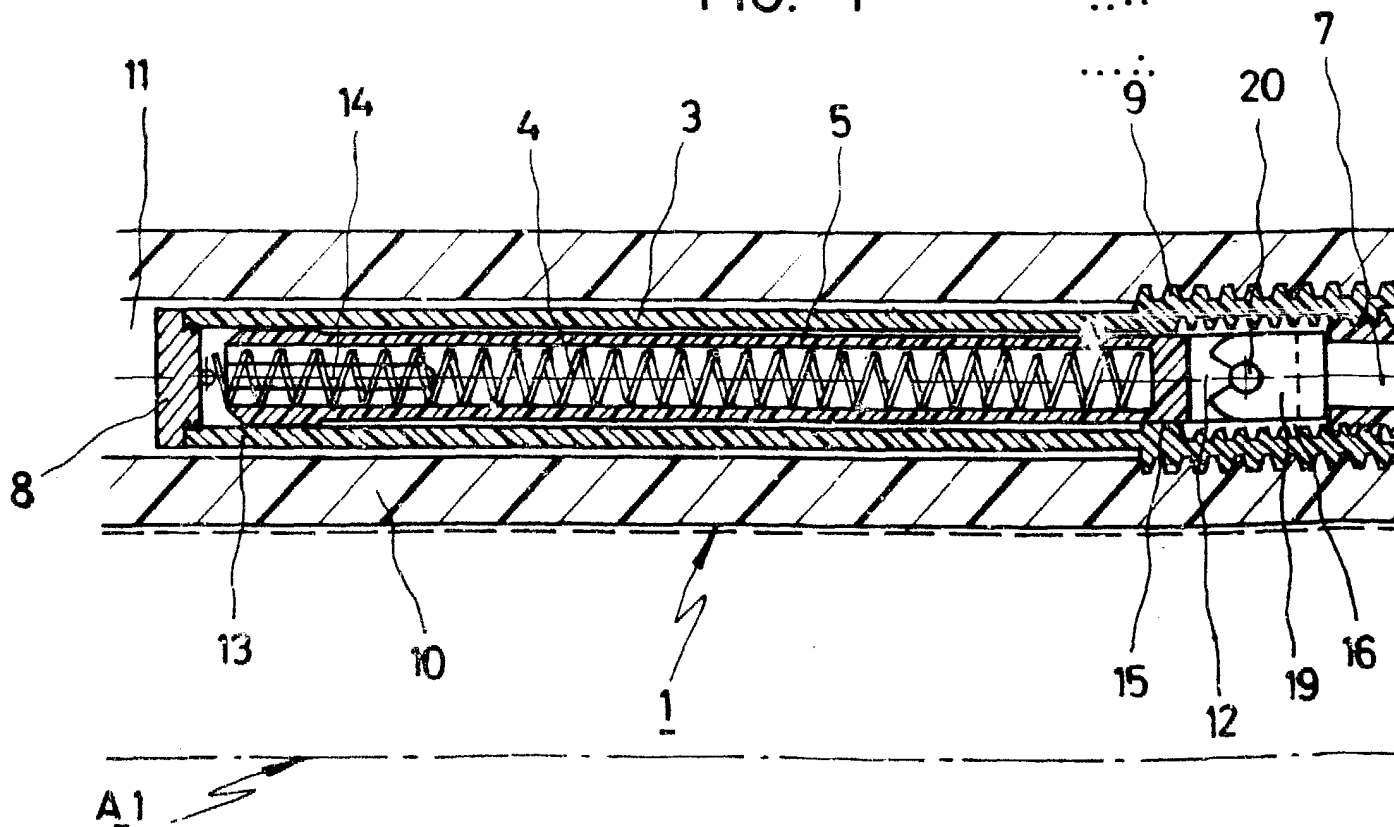
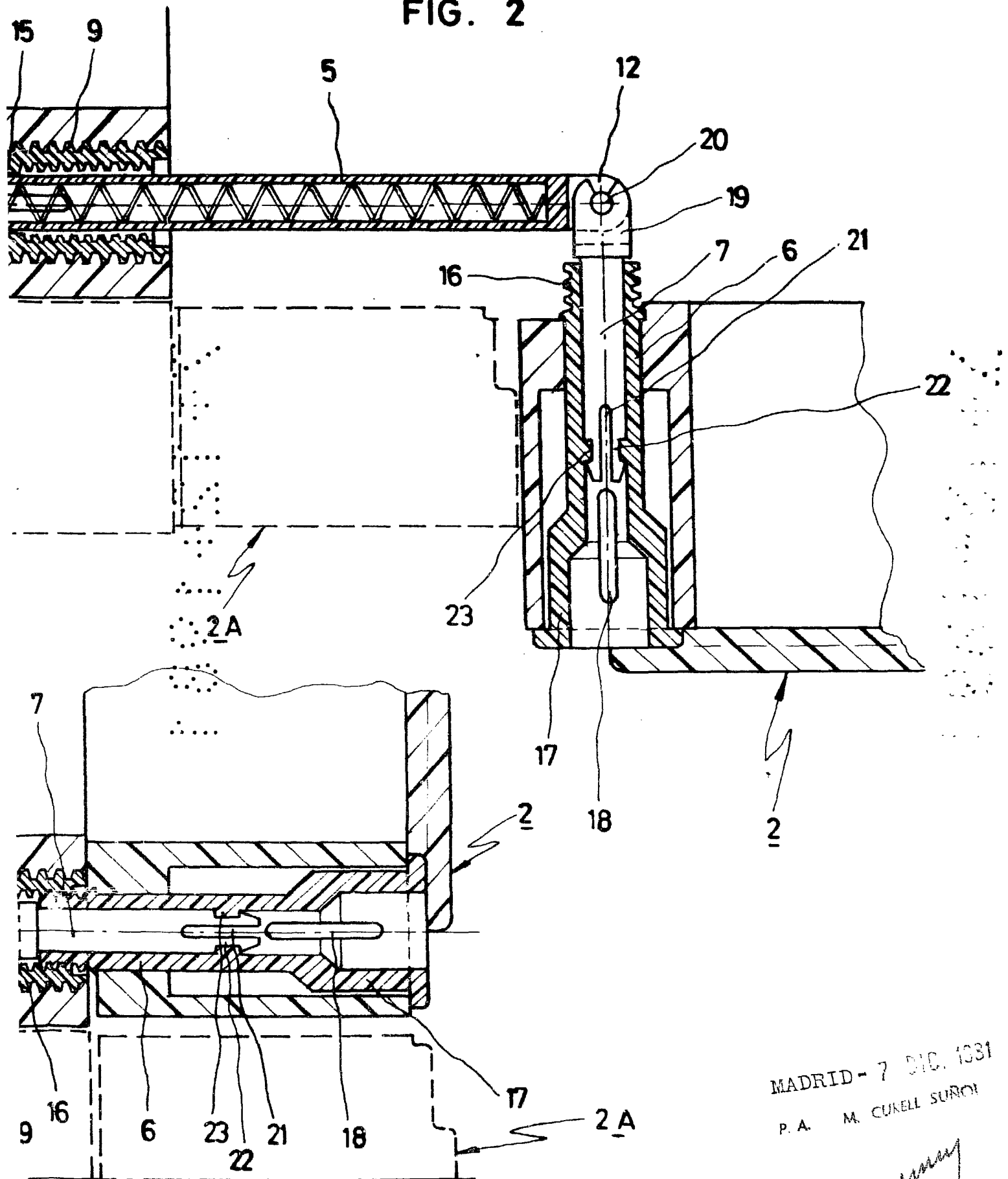


FIG. 2



MADRID - 7 DIC. 1931
P. A. M. CURELL SUROR

[Handwritten signature]