

10 Las mejoras a que nos referimos, afectan al dis-
positivo hidráulico utilizado para sincronizar el doble
movimiento de avance y oscilación del tambor cortador con
el avance de la pieza para que el hilo de corte ataque a
dicha pieza perpendicularmente y resulte un corte perfec-
15 to, y son consecuencia de la experiencia obtenida en los
aparatos fabricados hasta ahora, los cuales se ha visto
que pueden simplificarse en algunos puntos, haciendo a la
vez sus movimientos más regulares y exactos.

20 Para facilitar la comprensión de las caracterís-
ticas de las mejoras objeto de la invención, se acompañan
dos láminas de dibujos que representan diversas vistas -
del aparato cortador de piezas cerámicas, tal como queda
constituído después de las modificaciones efectuadas. Di-
chos dibujos, que habrán de interpretarse ampliamente y
25 nó en sentido restrictivo, comprenden las siguientes fi-
guras:

- 1 - vista lateral en alzado del conjunto del -
aparato.
- 2 - sección transversal practicada a continua-
30 ción del tambor de corte.
- 3 - vista en planta por la parte superior.

De acuerdo con dichos dibujos, vemos que este
aparato cortador modificado, comprende un bastidor de mon-
taje -13-, con sus patas -14- apoyadas en los pies rosca-
dos -15- para nivelación y unas ruedas -16- para trasla-
35 ción del aparato. El bastidor lo consideraremos dividido
también aquí en tres cuerpos designados -E-C-S-.

En el cuerpo -E- existe la correa sin-fin -17-
apoyada en los tambores -18- y -18'- y en los rodillos -



40 -19-, siendo el eje del tambor -18'-, el que transmite el
giro a una rueda dentada -20-, la cual engrana con otra
-21- de cuyo eje es solidaria la leva -X-. También existe
el grupo moto-bomba -1- y los distribuidores -2- y -3-
unidos por tuberías de comunicación a la bomba y a los -
45 dos cilindros -4₁- y -4₂-, uno de los cuales va enlazado
con el cilindro transversal -5- deslizable longitudinal-
mente apoyado en las ruedas -7-.

En el émbolo del cilindro -5- existe el dentado
ó cremallera -H- que engrana con el sector dentado -J-,
50 montado solidariamente en el eje -8-.

El cuerpo -C- comprende el tambor de corte -6-
portador de los hilos cortadores -10-, señalándose con -9-
las guías de la masa cerámica, estando montado solidaria-
mente el tambor -6- en el eje -8-, el cual descansa por
55 su extremo anterior en el cojinete -12- y por el posterior
en el cilindro -5+.

Por último en el cuerpo -S- vemos la cinta sin-
fin -22-, apoyada en los tambores -23- y en los rodillos
intermedios -24-, siendo accionada por unos engranajes mo-
60 vidos por una biela manivela accionada desde el extremo -
del eje -8-.

Como se desprende de los dibujos y de la reseña
hecha de las partes del aparato, la modificación efectua-
da consiste en que a la leva -X- se la ha situado fija en
el bastidor, moviéndola por la rueda -21- engranada a la
65 rueda -20-, solidaria del eje del tambor motriz -18'-, sus-
tituyendo así a la leva que en la patente principal se se-
ñala con -10-, la cual era desplazable longitudinalmente,
y eliminando la cadena -9- y el tensor.



70

En cuanto al distribuidor -2- se dispone ahora de tal modo que se desplaza longitudinalmente junto con el cilindro -5- y tambor de corte -6-.

75

Por lo que respecta al distribuidor de corte -3-, se dispone ahora fijo, alterando con ello la disposición del distribuidor similar, previsto en la patente principal que era movable.

80

Otra modificación importante consiste en sustituir el cilindro que en la patente principal se designaba con -12-, por los dos cilindros paralelos -4₁- y -4₂- los cuales ofrecen la particularidad de que sus pistones son fijos y lo movable son los cilindros externos, los cuales impulsan al cilindro -5- y tambor de corte -6-, los movimientos de ida y vuelta. Se hace observar que cada uno de estos cilindros -4₁- y -4₂-, es el que impulsa el movimiento en un sentido, ó sea se emplea uno para impulsar la ida y el otro para impulsar la vuelta ó retroceso.

85

90

En los dibujos se aprecia (figura 3), que cada uno de los dos cilindros -4₁- y -4₂-, está unido por tuberías conductoras de aceite: por un extremo al distribuidor -3- y por el otro al distribuidor -2- y que además, - cada uno de tales cilindros se unen por una tercera tubería a un extremo y otro del cilindro -5-. De este modo, los movimientos de la leva-X- impulsando a la palanca -P- gobiernan el paso del aceite desde los distribuidores -2- y -3- hasta los cilindros -4₁- y -4₂-, con lo cual se hace avanzar y retroceder al tambor de corte -6- sincrónicamente con la pieza de cerámica y a la vez dejan pasar el aceite a un lado ú otro del cilindro -5-, en el preciso momento, para producir la oscilación del tambor según el

95



100 ángulo alfa, y con ello el corte de la pieza con el hilo
-10-.

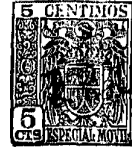
Finalmente debemos hacer constar que todos los
detalles secundarios, tal como medidas, materiales, for-
mas y pequeñas variaciones, se consideraran comprendidas
105 en el invento siempre que no modifiquen lo que fué objeto
de la Patente principal y lo que se resume como caracte-
rístico de esta adición, que es lo siguiente

N O T A
=====

En el presente Certificado de Adición se reivin-
110 dica como nuevo y de propia invención:

1ª.- Mejoras en la Patente de Invención 255.866,
referente a un cortador automático universal para piezas
cerámicas, consistentes en disponer la leva fija en el ba-
tidor, sin movimiento de traslación longitudinal, solida-
115 ria del eje de una rueda dentada que es movida por engra-
najes relacionados directamente con el eje del tambor de
apoyo y tracción de la banda sin-fin de arrastre de las
piezas de cerámica, eliminando la anterior cadena de trans-
misión y su tensor.

120 2ª.- Mejoras en la Patente de Invención 255.866,
referente a cortador automático universal para piezas ce-
rámicas, consistentes en disponer uno de los distribuido-
res hidráulicos de aceite, de tal modo que se desplace -
longitudinalmente junto con el cilindro transversal que
impulsa al eje del tambor de corte y juntamente con este,
125 mientras que el otro distribuidor, que anteriormente se
desplazaba, queda ahora fijo junto con la leva mencionada
en la anterior reivindicación.



- 6 - 261899

130 3º.- Mejoras en la Patente de Invención 255.866,
referente a cortador automático universal para piezas ce-
rámicas, consistentes en la sustitución del cilindro cen-
tral impulsor de los desplazamientos longitudinales del
tambor de corte, por dos cilindros paralelos con sus pis-
tones fijos, siendo movibles los cilindros externos, los
cuales impulsan al cilindro transversal que aloja la cre-
135 mallera que acciona al sector dentado productor de las os-
cilaciones del tambor de corte, de cuyos dos cilindros pa-
ra-
140 lelos se utiliza uno para accionar el movimiento de ida
y el otro para el de vuelta ó retroceso del tambor, hallán-
dose comunicado por tuberías cada extremo de cada cilin-
dro a un distribuidor hidráulico diferente y el centro -
aproximado de cada cilindro paralelo, a un extremo distin-
to del cilindro transversal que aloja la cremallera, de -
tal modo que los movimientos de la leva sincronizan el pa-
so de aceite de un distribuidor u otro a los cilindros -
145 paralelos que impulsan los movimientos longitudinales del
tambor cortador, pasando el aceite desde estos cilindros,
en el momento oportuno, a un extremo ú otro del cilindro
transversal, cuya cremallera hace oscilar al tambor de -
corte, todo ello armonizado con el avance de la pieza a
150 cortar. Y

4º.- "MEJORAS EN LA PATENTE DE INVENCION 255.866
REFERENTE A CORTADOR AUTOMATICO UNIVERSAL PARA PIEZAS CE-
RAMICAS", de conformidad en un todo en lo esencial y fi-
nes industriales a lo descrito en la precedente Memoria -
155 Descriptiva y gráficamente representado en los adjuntos
planos para su mejor comprensión.

Esta Memoria consta de SEIS hojas escritas ó

- 7 - 261899



mecanografiadas por una sola cara a doble espacio en 156 líneas.

Madrid, 14 de Septiembre 1960

Por autorización del interesado

JOSE LOPEZ
P.P.

A handwritten signature in dark ink, appearing to be "Jose Lopez", written over a horizontal line.

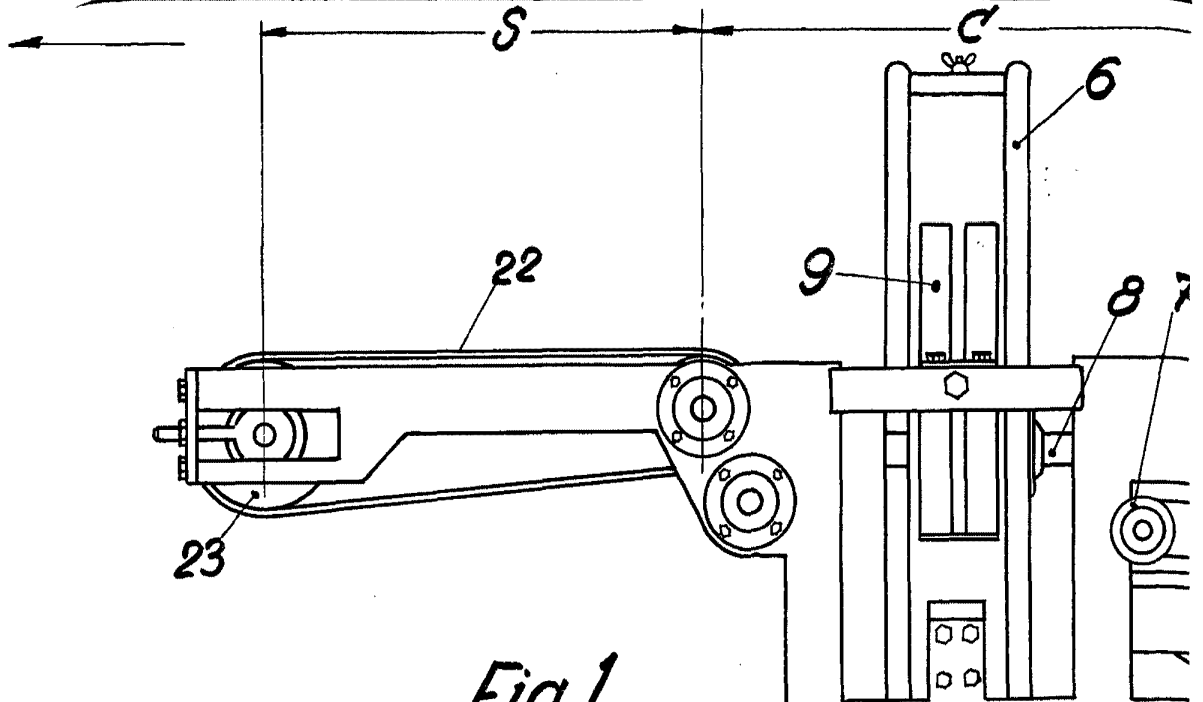


Fig. 1

Madrid-Septiembre-1960

P. A.

JOSÉ T.

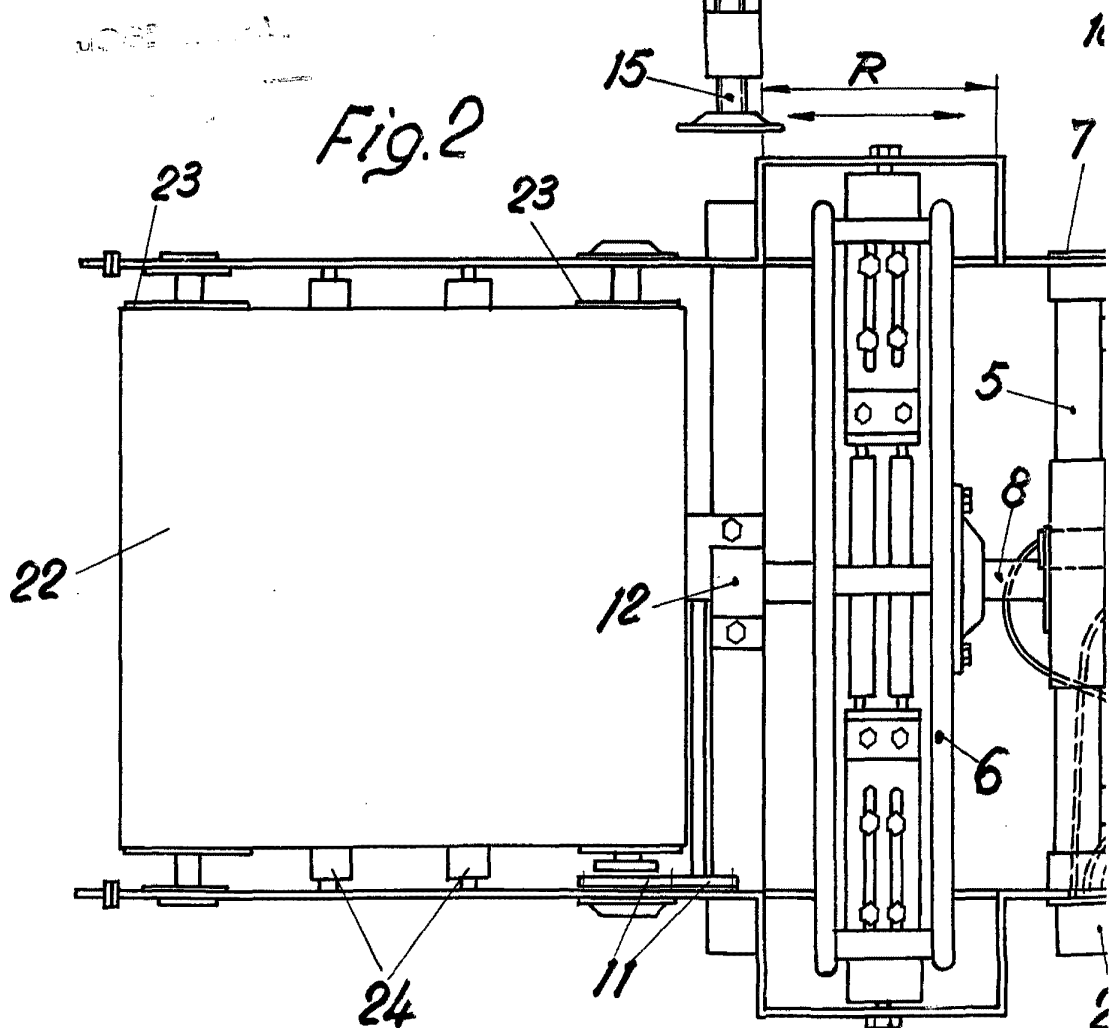
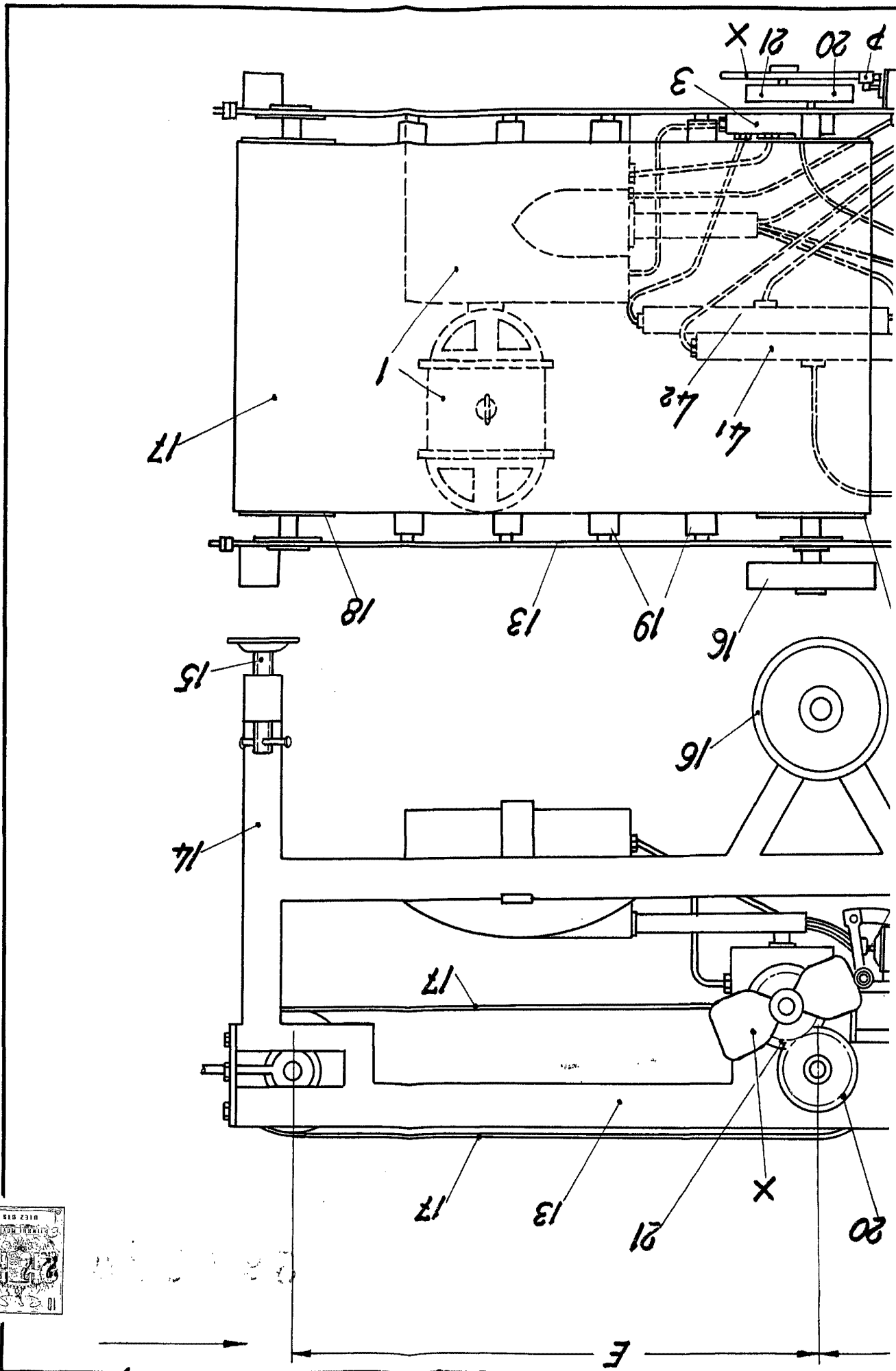


Fig. 2

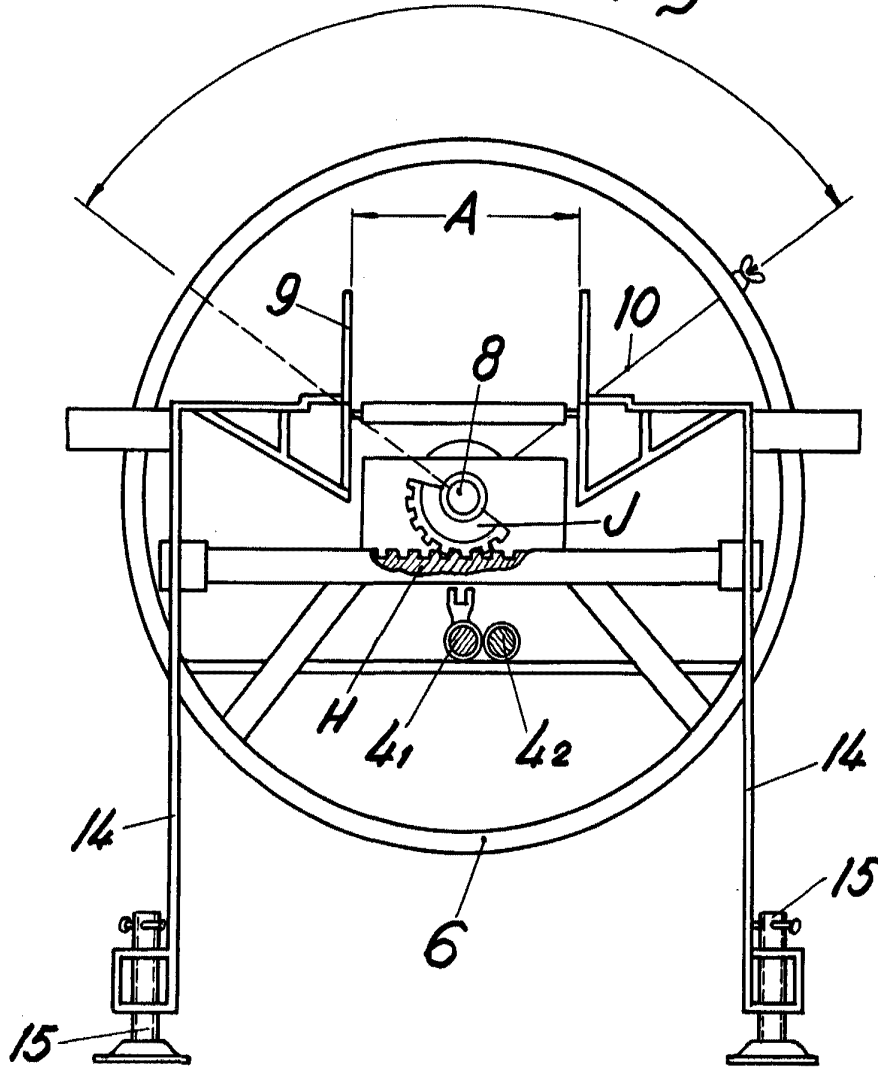


anderes Telesios - Dos hoyos - Hoja nº 1

261899



α Fig. 3



Madrid- Septiembre- 1960

P. A.
[Handwritten signature]