



ESPAÑA

ES

11

21

22

NUMERO
261.840
FECHA DE PRESENTACION
3-12-1.981

Y

MODELO DE UTILIDAD

1 NOV. 1982

30 PRIORIDADES:	31 NUMERO	32 FECHA	33 PAIS
	P 30 45 710.4	4 de Diciembre de 1.980	Rep. Federal Alemana.

47 FECHA DE PUBLICIDAD	51 CLASIFICACION INTERNACIONAL
	B31B 7/00 / B65D 25/14

54 TITULO DE LA INVENCIÓN
ENVASE ESPECIALMENTE PARA LIQUIDOS Y PRODUCTOS A GRANEL.

71 SOLICITANTE (S)
HENKEL KOMMANDITGESELLSCHAFT AUF AKTIEN.

DOMICILIO DEL SOLICITANTE
Düsseldorf, República Federal Alemana.

72 INVENTOR (ES)

73 TITULAR (ES)

74 REPRESENTANTE
D. JOSE MIGUEL GOMEZ-ACEBO y POMBO.

El presente Modelo de Utilidad se refiere a un recipiente para envasado con envoltura mecánicamente estabilizada, constituida por papel, cartón, metal ó por una combinación de estos materiales y forro introducido en la misma, hermético, configurado como vejiga de material sintético con una pieza de cuello conformada y que sobresale de la envoltura. El presente Modelo de Utilidad comprende además, el forro, la tapa adaptadora y la envoltura que componen el citado envase.

En la DE-OS 29 15228 se describe un recipiente envasado que está constituido fundamentalmente por una vejiga interna de pared delgada, que rodea el producto correspondiente, por ejemplo líquido ó a granel, con una pieza moldeada de embocadura ó de cuello y un recubrimiento ó bien una envoltura externa que estabiliza la forma de la vejiga ó bien del forro. La envoltura puede ser también por ejemplo una caja plegable. El recipiente para envasado debe configurarse ó bien fabricarse mediante determinaciones cuantitativas y cualitativas del material de empaquetado empleado, relacionadas entre sí de tal forma que se obtenga un producto acabado conveniente particularmente económico para un margen de volumen determinado, el cual es, según se quiera, adecuado para productos comestibles, estable a los productos químicos, herméticos a los gases en un grado elevado, almacenable y transportable en estado vacío con un ahorro de espacio, fabricable con ahorro de materias primas, plegables fácilmente tras su utilización, excelentemente decorable y/o obturable en cualquier forma deseada, no obstante, se plantean dificultades para la combinación de la envoltura y el forro durante la confección del envase.

El presente Modelo de Utilidad tiene por objeto un recipiente para envasado que presenta una envoltura mecánicamente

te estabilizadora con forro hermético. La solución según el presente Modelo de Utilidad consiste en que la envoltura y el forro se acoplan entre sí por medio de una tapa adaptadora, uni da con el forro, adaptable a una abertura de la envoltura.

5 La tapa adaptadora empleada según la invención consiste en una "tapa" en el sentido más general, es decir que la tapa adaptadora puede representar cualquier tipo de cierre en la cabeza, en la pared ó en el fondo de la envoltura. Según el presente Modelo de Utilidad se desplaza la tapa para la unión
10 de la vejiga de material sintético ó bién del forro ya antes del moldeo, particularmente mediante soplado, de la preforma empleada para la fabricación del forro, sobre la preforma y se retiene en aquel punto en una posición asegurada contra la ro- tación en el sentido periférico. Mediante el moldeo de la pre-
15 forma según un procedimiento de soplado con estiraje se verifi ca entonces antes ó después de la introducción en la envoltu- ra- también una fijación de la tapa adaptadora en el sentido axial de la vejiga ó bién del forro que se fabrica a partir de la preforma. De esta forma se obtiene una unión fija, no des-
20 prendible entre la tapa adaptadora y el forro. La tapa adapta- dora debe configurarse además de tal forma que se forme, median- te un simple encajado en la abertura de una envoltura, por ejem- plo una caja plegable pegada de antemano, que presenta en su abertura una configuración correspondiente, una unión segura
25 con la envoltura, únicamente desprendible mediante la destruc- ción del envase.

 Para una combinación relativamente sencilla del forro y de la tapa adaptadora, por un lado y, por otro lado, de la en voltura externa tiene una importancia fundamental en el ámbito
30 del presente Modelo de Utilidad el que se fijen sobre el forro,

mediante la confección previa de uno de los elementos componen-
tes, constituido por la preforma ó bién el forro y la tapa adap-
tadora, el cual debe fabricarse ya en la máquina de soplado con
estiraje, la tapa adaptadora, esencial para el acabado, ya an-
5 tes del estiraje y del soplado de la preforma. De esta forma
se elimina una manipulación difícilmente controlable en caso
contrario con el forro acabado estable en cuanto a su forma
por un lado, y con la tapa adaptadora ó un elemento componente
similar, por el otro lado.

10 El presente Modelo de Utilidad comprende un forro
para la realización del envase y se caracteriza porque compren-
de levas de fijación de la preforma, conformadas sobre el cue-
llo de la preforma, configuradas con respecto a un enhebrado au-
tomático de levas de fijación de la tapa adaptadora, para la
15 fijación de la tapa adaptadora con relación a la preforma en
el sentido periférico. Por otra parte el presente Modelo de
Utilidad se refiere a medios de retención dispuestos sobre la
tapa adaptadora para la fijación sobre la envoltura así como a
levas de fijación moldeadas, configuradas con respecto a un
20 enhebrado de las levas de fijación del forro ó bién de la pre-
forma, sobre el borde de una abertura de la parte superior para
fijar la tapa en el sentido periférico. Finalmente el presente
Modelo de Utilidad comprende una envoltura con medios para la
retención de la tapa adaptadora sobre el borde de la periferia
25 de una abertura de la envoltura que sirve para la introducción
del forro y que debe cerrarse con la tapa.

A continuación se explicarán otros detalles del pre-
sente Modelo de Utilidad por medio de la representación esque-
mática de ejemplos de realización.

30 La figura 1 muestra la preforma en sección parcial;

Las figuras 2 a 4 muestran la tapa adaptadora en sección, en vista en planta y vista desde abajo;

La figura 5 muestra la caja plegable;

5 Las figuras 6 a 8 muestran la unidad constituida por el forro/tapa adaptadora con una caja plegable.

El presente Modelo de Utilidad se describirá a continuación por medio de una caja plegable.

10 La preforma para la realización del envase según el presente Modelo de Utilidad se ha representado en la figura 1 parcialmente seccionada y se ha designado en su conjunto por 18. Sobre el cuello de la preforma 18 se han previsto levas de fijación 19 que terminan en puntas 20. Estas levas 19 sirven para la fijación radial ó bién para la fijación de la tapa adaptadora 22 (véanse las figuras 2 a 4) en el sentido periférico.
15 Las puntas 20 actúan en cooperación con los radios 21 que se unen a las mismas, un enhebrado automático de las levas de fijación 30 de la tapa adaptadora 22.

20 Una tapa adaptadora 22 de este tipo se ha representado en la figura 2 en sección. La figura 3 muestra la misma tapa adaptadora en vista en planta y la figura 4 muestra la vista desde abajo. Esta tapa adaptadora 22 posee un borde 23 dirigido hacia abajo que se dispone periféricamente en tres lados. Sobre el borde 23 se ha previsto sobre el lado interno un biselado de introducción 24. A cada lado del borde se ha aplicado al menos
25 una leva de retención 25, que posee una entalladura 26 así como una punta biselada de introducción.

30 Según el presente Modelo de Utilidad se prevé en la tapa adaptadora 22 una perforación 28 circular circundada por un ribete 29. Sobre la periferia interna del ribete 29 ó bién sobre la periferia externa de la perforación 28 se disponen le-

vas de fijación 30 en realce ó bién en relieve, que termina, correspondientemente a las levas de fijación 19 de la preforma 18, por medio de radios 21 en puntas 20. Las puntas de la preforma 18 están dirigidas exactamente en sentido opuesto al de las correspondientes a la tapa adaptadora 22.

Sobre el lado superior de la tapa adaptadora se encuentra un borde periférico 31 que en estado acabado constituye una especie de cubeta 32 de retención de gotas. Esta evita, tras empleo y cierre subsecuente del envase por medio de la caperuza de dosificación, por el utilizador, el que restos eventuales del producto pueden fluir fuera del revestimiento, procedente de la caperuza de dosificación, a través del borde adaptador.

La figura 5 muestra la parte superior del patrón de una caja plegable para la fabricación de una caja plegable cuadrada. El patrón para la caja plegable representado en la figura 5 presenta cuatro pestañas de perfil 33 en el lado superior en la caja plegable. Cada una de las pestañas de perfil 33 termina -a partir de una línea de pliegue 34 calandrada- a ambos lados cónicamente mediante cantos laterales 35 que se estrechan cónicamente hacia los extremos 36 de las pestañas.

En el centro del extremo de la pestaña 36 se encuentra una prolongación sensiblemente semicircular ó bién una lengüeta 37 que contiene en la dirección de la línea del extremo de la pestaña 36 desde el lado externo del cartón un rayado 38, de forma que en estado montado, en forma de manga, las lengüetas 37 puedan doblarse ligeramente hacia dentro. En esta disposición las lengüetas 37 son particularmente ventajosas para la realización simple del forro, la tapa adaptable y la envoltura ó bién la caja plegable.

En la figura 6 se representa esquemáticamente en sección parcial el confeccionado de la combinación del forro/tapa adaptadora con la caja plegable según la figura 5 en la posición correspondiente a la inmediatamente anterior a la introducción del forro en la caja; la figura 7 muestra en sección parcial la confección tras la introducción del forro inmediatamente antes del encajado de la tapa adaptadora; y la figura 8 muestra finalmente en sección parcial el envase acabado confeccionado según el presente Modelo de Utilidad.

En la figura 6 se encajan la tapa adaptadora confeccionada de antemano y el forro como una unidad 39 sobre el mandril receptor 40 y la caja plegable está posicionada con su abertura de embocadura exactamente sobre el centro del mandril receptor con pestañas correspondientes al lado superior según la figura 5, las pestañas de perfil 33 están inclinadas ligeramente hacia dentro con lengüetas 37 en ángulo. En el estado según la figura 7, el forro introducido ha empujado hacia el interior del envase las pestañas de perfil 33. Las levas de retención 25 introducidas ahora en la caja plegable se extienden ligeramente hacia dentro y permiten que se enhebran la pared de la caja plegable 42 con las pestañas de perfil 33 dobladas hacia dentro, entre el borde 23 y las levas de retención 25.

La figura 8 muestra finalmente el estado del envase una vez concluido el envase según el presente Modelo de Utilidad. La pared de la caja plegable 42 está aprisionado con las pestañas de perfil dobladas 33 entre el borde 23 y las levas de retención 25. Estas últimas se han extendido nuevamente a su posición original, ya que la entalladura puede encajarse por detrás del extremo de la pestaña de perfil 36.

5 Descrita suficientemente la naturaleza del invento, así como la manera de realizarlo en la práctica, debe hacerse constar que las disposiciones anteriormente indicadas son susceptibles de modificaciones de detalle en cuanto no alteren su principio fundamental.



REIVINDICACIONES

1.- Envase especialmente para líquidos y productos a granel, del tipo que comprende un recipiente para envasado con envoltura mecánicamente estabilizante, con forro introducido en la misma, hermético, configurado como vejiga de material sintético con una pieza de cuello conformada y que sobresale de la envoltura, caracterizado porque dicho forro comprende levas de fijación (19) conformadas en el cuello de la preforma (18), configuradas con respecto a un enhebrado automático de las levas de fijación (30) de la tapa adaptadora (22) de la preforma (18) para la fijación de la tapa adaptadora en el sentido periférico, comprendiendo dicha tapa medios de retención para la fijación, en particular para el encajado, sobre la envoltura (11, 41, 42) y porque comprende levas de fijación (30) conformadas en el borde de una abertura de tapa, configuradas con vistas a un enhebrado de las levas de fijación (19) de la preforma (18), para la fijación de la tapa (22) con relación a la preforma (18) en el sentido periférico, comprendiendo dicha envoltura lengüetas (37) sobresalientes para facilitar la introducción y la retención de la unidad (39) del forro y de la tapa adaptadora (22).

2.- Envase, especialmente para líquidos y productos a granel; tal y como queda sustancialmente descrito en la presente Memoria, e ilustrado en los dibujos adjuntos.

Esta Memoria consta de 9 hojas escritas a máquina por una sola cara.

27 MAYO 1982

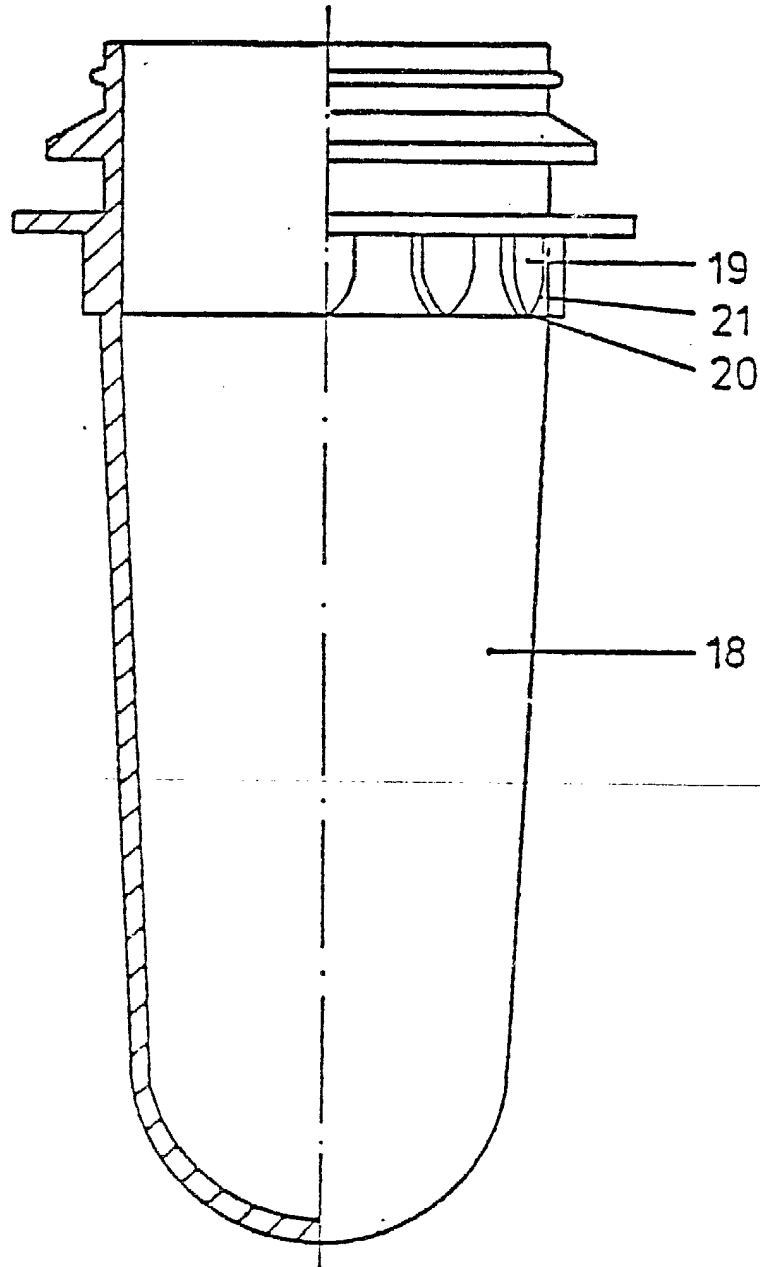
Madrid,

HENKEL KOMMANDITGESSELLSCHAFT AUF
AKTIEN.

J. M. GOMEZ ACEBO Y PARRA
c. o. Firmado: J. Suarez Diaz



Fig. 1



Madrid ²⁷ Nov 1902
A. M. GOMEZ AGUDO y Cia.
D. E. Firmador. J. Suñer Diaz

Fig. 2

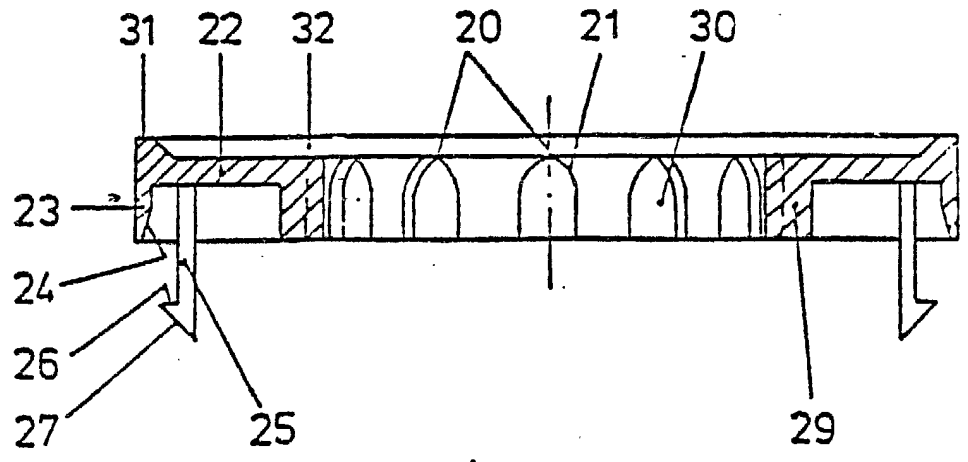


Fig. 3

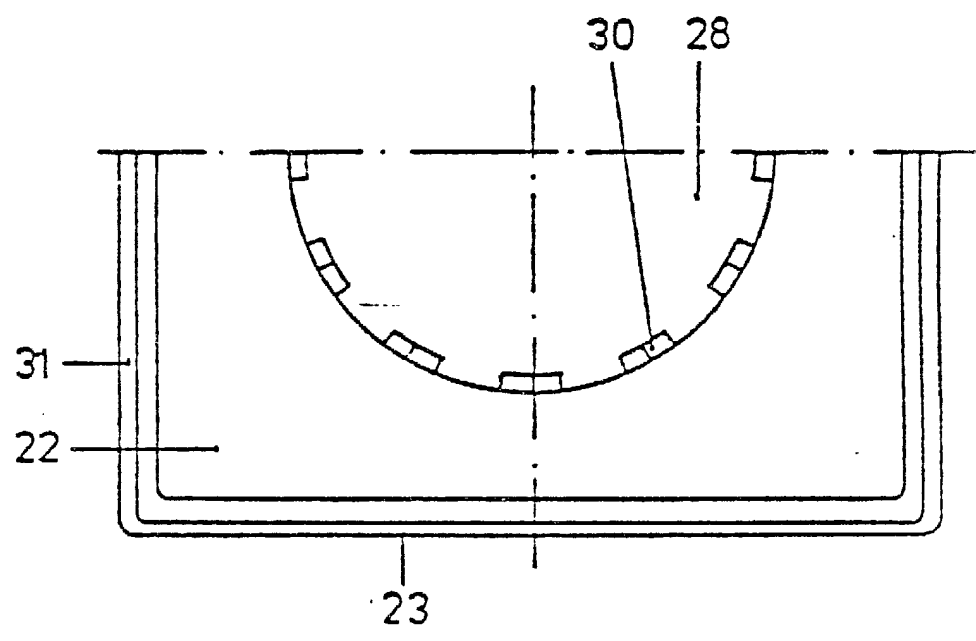
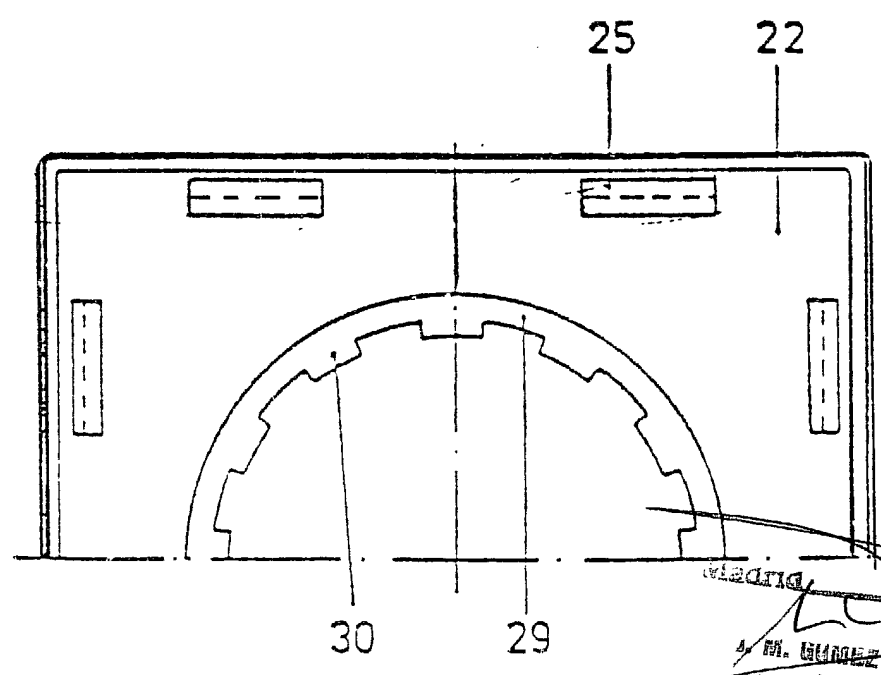
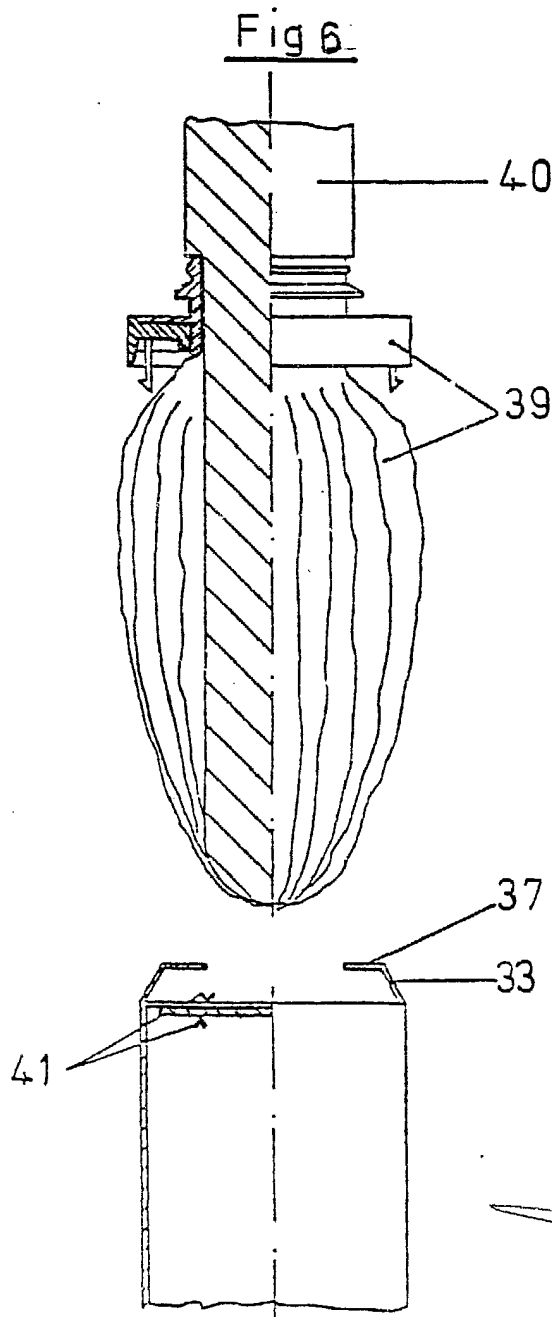
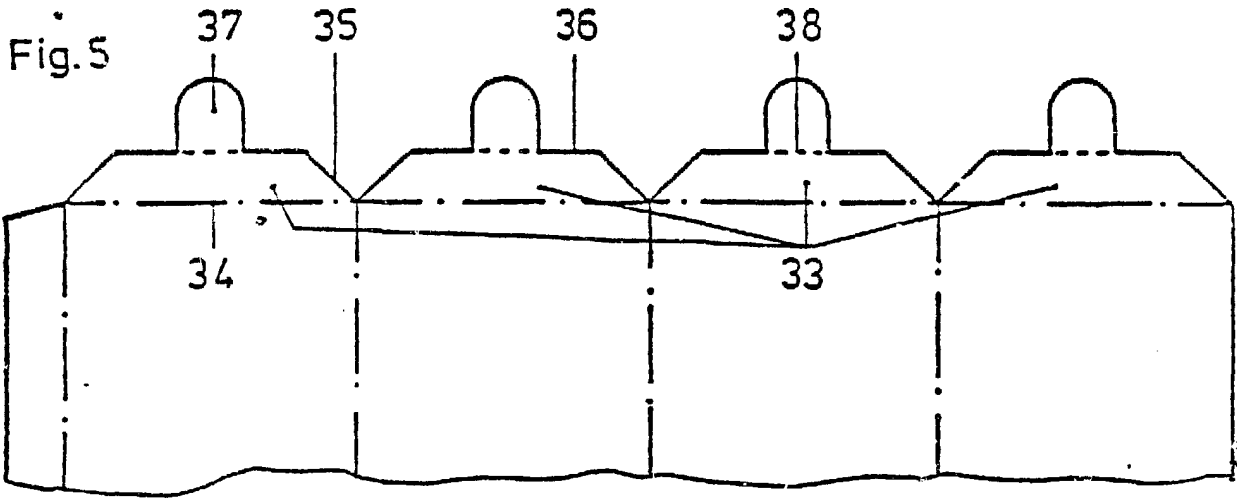


Fig. 4



Madrid, 27 Mayo 1927.
M. GUNZEL AGEDO Y PUEBLA
D. E. Firmado: J. Suarez Diaz



ESCALA VARIABLE.

27 NOV 1900
Madrid
E. DE HERRERA AGUIRRE Y CA
D. E. HERRERA J. S. S. S. S.

Fig.7

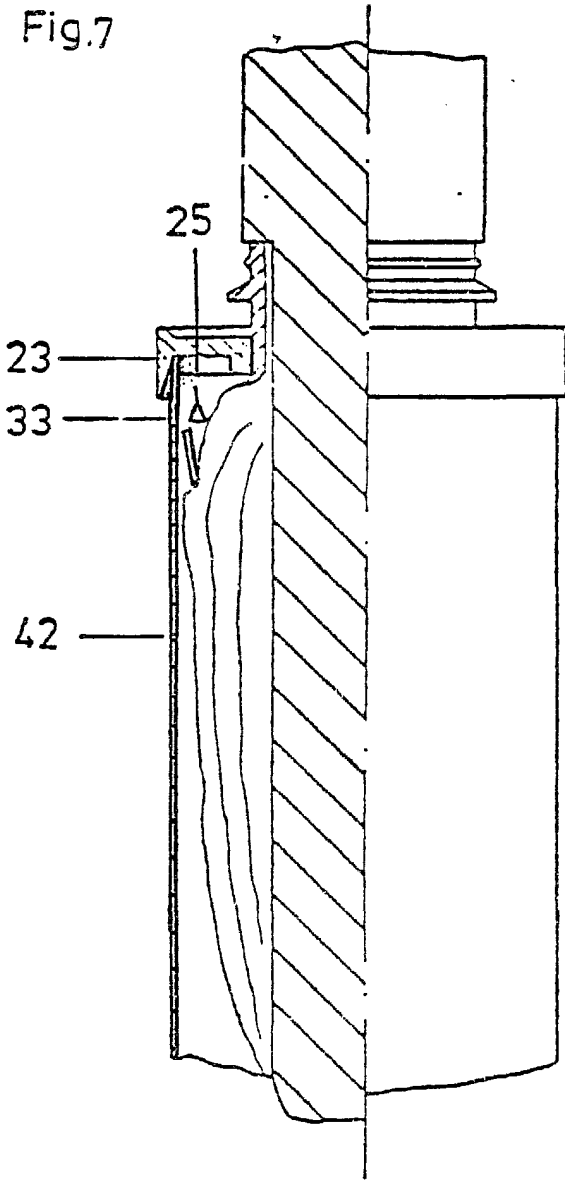
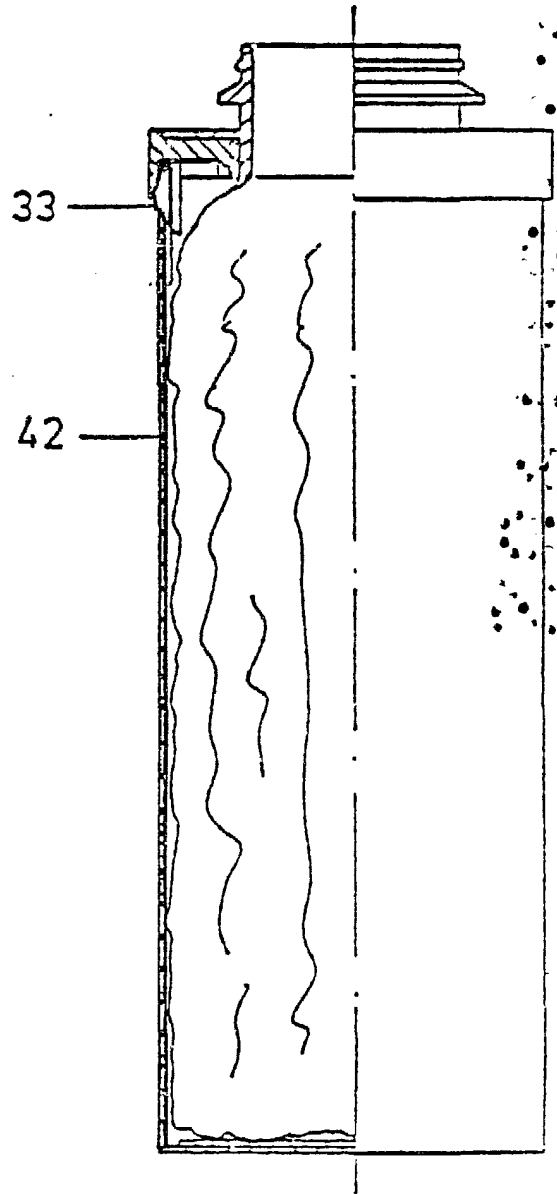


Fig. 8



ESCALA VARIABLE.

27 MAR 1902
Madrid
A. P. GONZALEZ AGUIRRE Y HERNANDEZ
Ingenieros de Oficio