

REGISTRO DE LA PROPIEDAD INDUSTRIAL



ESPAÑA

MODELO DE UTILIDAD

ES

11

12

22

25 1430

Y

FECHA DE PRESENTACION

13 NOV. 1981

16 JUN. 1982

30 PRIORIDADES:

31 NUMERO

32 FECHA

33 PAIS

47 FECHA DE PUBLICIDAD

51 CLASIFICACION INTERNACIONAL

A23 N12/02

54 TITULO DE LA INVENCION

"DISPOSITIVO PARA LA LIMPIEZA DE LA ACEITUNA"

71 SOLICITANTE (S)

D. MIGUEL QUIÑONES RUIZ

DOMICILIO DEL SOLICITANTE

CABRA DE SANTO CRISTO (Jaén) Paseo de la Estación, s/nº

72 INVENTOR (ES)

el solicitante.-

73 TITULAR (ES)

D. MIGUEL QUIÑONES RUIZ

74 REPRESENTANTE

M.V. DE LA TORRE 003(5)

- Memoria Descriptiva -

El Modelo de Utilidad objeto de la presente memoria se refiere como su título indica, a un dispositivo para la --
limpieza general de la aceituna, que reúne unas cualidades de
utilización muy superiores, a cuantos con análoga misión han
5 aparecido hasta el momento en el mercado, tanto por su racional
diseño, como por su sencillez y eficacia.

Esencialmente consiste la presente invención, en un
dispositivo que permite la total limpieza del fruto (aceituna
estando integrado en su conjunto, por una mesa de patas arti-
10 culadas con tablero o bancada rectangular, sobre la que se mon-
tan perfiles angulares distanciados y paralelos entre sí y a --
los lados mayores del rectángulo constitutivo de la bancada,
de forma que disponiendo en uno de los extremos de una tolva
troncocónica, que asienta sobre la bancada, al alimentar la --
15 misma con el fruto, éste pasa por un tamiz o malla metálica,
que lleva la tolva en su fondo y previa inclinación de banca-
da por larguero con taladros graduables y tubo de posicionado,
el fruto discurre entre los perfiles, decantándose los limos --
que integran el barro ó cieno y diversos residuos, en la parte
20 inferior de la bancada de mesa; dispone de una compuerta en la
cara frontal de la tolva, cuya puerta cierra dicho frente o lo
abre ó entorna, actuando para ello en un pomo centrado que ha-
ce presionar a un fleje horizontal, sobre las guías verticales
por las que discurre la puerta al desplazarse hacia arriba ó --
25 hacia abajo, fijándola en la posición de abertura que se desee
al objeto de poder actuar sobre el fruto, según se desee.

En plano que en hoja única se adjunta, al objeto de
facilitar su descripción, a título de ejemplo y por ello sin --
carácter limitativo alguno, por lo tanto, se ha representado --
30 una forma característica de realización del modelo que se pre-

coniza.

En la figura primera se ofrece una vista en perspectiva del conjunto de la mesa y tolva, posicionadas horizontalmente.

5 En la figura segunda se muestra una vista superior de la bancada, tolva, compuerta y tamiz de malla.

En la figura tercera se ofrece una vista frontal de la parte delantera de la bancada de la mesa.

10 En la figura cuarta se muestra un detalle del funcionamiento de la compuerta, con vista superior e interior de -- tolva.

La numeración que acompaña a las figuras, tiene el mismo significado para ambas, siendo el que se cita seguidamente.

- | | | |
|----|---|-------|
| 15 | 1.- Pavimento horizontal. | ••••• |
| | 2.- Mesa (bancada) con patas articuladas. | ••••• |
| | 3.- Larguero de taladros graduables, para inclinación de la mesa. | ••••• |
| | 4.- Tubo fijación larguero (pasador en taladro). | ••••• |
| 20 | 5.- Taladros. | ••••• |
| | 6.- Taladro para posición, bancada-mesa, horizontal. | ••••• |
| | 7.- Sentido inclinación mesa. | ••••• |
| | 8.- Tolva troncocónica, receptora de frutos. | ••••• |
| | 9.- Compuerta auxiliar. | ••••• |
| 25 | 10.- Pomo de manejo compuerta. | ••••• |
| | 11.- Fleje de fijación compuerta a guías. | ••••• |
| | 12.- Guías compuerta. | ••••• |
| | 13.- Sentido presionado fleje a guías. | ••••• |
| | 14.- Crimba ó tamiz de malla metálica. | ••••• |
| 30 | 15.- Perfil angular. | ••••• |

16.- Huecos entre perfiles.

17.- Sentido desplazamiento del fruto (aceituna).

18.- Anclaje patas a terreno.

5 Posicionada la mesa -2- en el pavimento horizontal
-1-, mediante el tubo -4- en el taladro -6-, habrá de incli-
narse el conjunto en el sentido -7-, fijando el tubo -4- en
el taladro -5-, según la inclinación deseada, procediendo a
alimentar con los frutos (aceitunas) la tolva -8-, para así
10 pasar éstas a través del tamiz -14- a rodar y deslizarse, --
por los huecos -16- entre los perfiles -15- en el sentido --
-17-, decantándose de esta forma los residuos en los bajos -
de la bancada -2- y actuando cuando se precise, la compuerta
auxiliar -9-, al apretar y aflojar el pomo -10- que hará que
el fleje -11-, presione ó afloje las guías -12-, para cerrar
15 se, abrirse o quedar entreabierto.

Este modelo es realizable en cualesquiera tamaños
y materiales adecuados, siendo susceptible de toda clase de
modificaciones de detalle, en tanto que éstas no alteren su
fundamento.

20 Los términos en los que se redacta esta memoria, -
son ciertos y fiel reflejo del objeto descrito, debiéndose -
tomar siempre en su aspecto más amplio y nunca en forma limi-
tativa.

25 Descrita suficientemente la naturaleza y objeto de
este modelo de utilidad que se solicita, así como la forma -
de llevarlo a la práctica, se hace constar, que deberá reca-
er precisamente su concesión del mismo, sobre las particula-
ridades características que comprenden las siguientes:

- REIVINDICACIONES -

5 1ª.- Dispositivo para la limpieza general de la aceituna, ca-
 racterizado por comprender un amesa de patas articuladas con
 tablero rectangular, sobre el que se montan unos perfiles an-
 gulares distanciados entre sí y paralelos a los lados mayo-
 res del rectángulo constitutivo de la bancada y disponiendo
 de una tolva troncocónica, asentada sobre la bancada, con un
 tamiz en su fondo clasificador de residuos y frutos con in-
 clinación que la proporciona a dicha bancada un larguero, que
 hace de patas traseras con taladros y tubo de posicionado de
 10 inclinación.

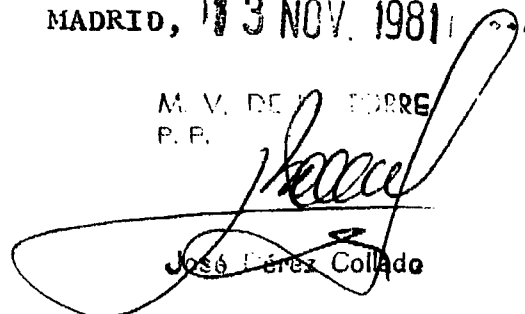
2ª.- Dispositivo para la limpieza general de la aceituna, ca-
 racterizado por comprender, según anterior reivindicación, :-
 una compuerta adaptada a la cara anterior de la tolva, que -
 cierra dicho frente al actuar en un pomo centrado que presio-
 15 na un fleje sobre las guías por las que se desplaza la puerta
 abriendo, cerrando o entornando dicha puerta al objeto de ac-
 tuar en el interior de la tolva comodamente.

3ª.- "DISPOSITIVO PARA LA LIMPIEZA GENERAL DE LA ACEITUNA".-

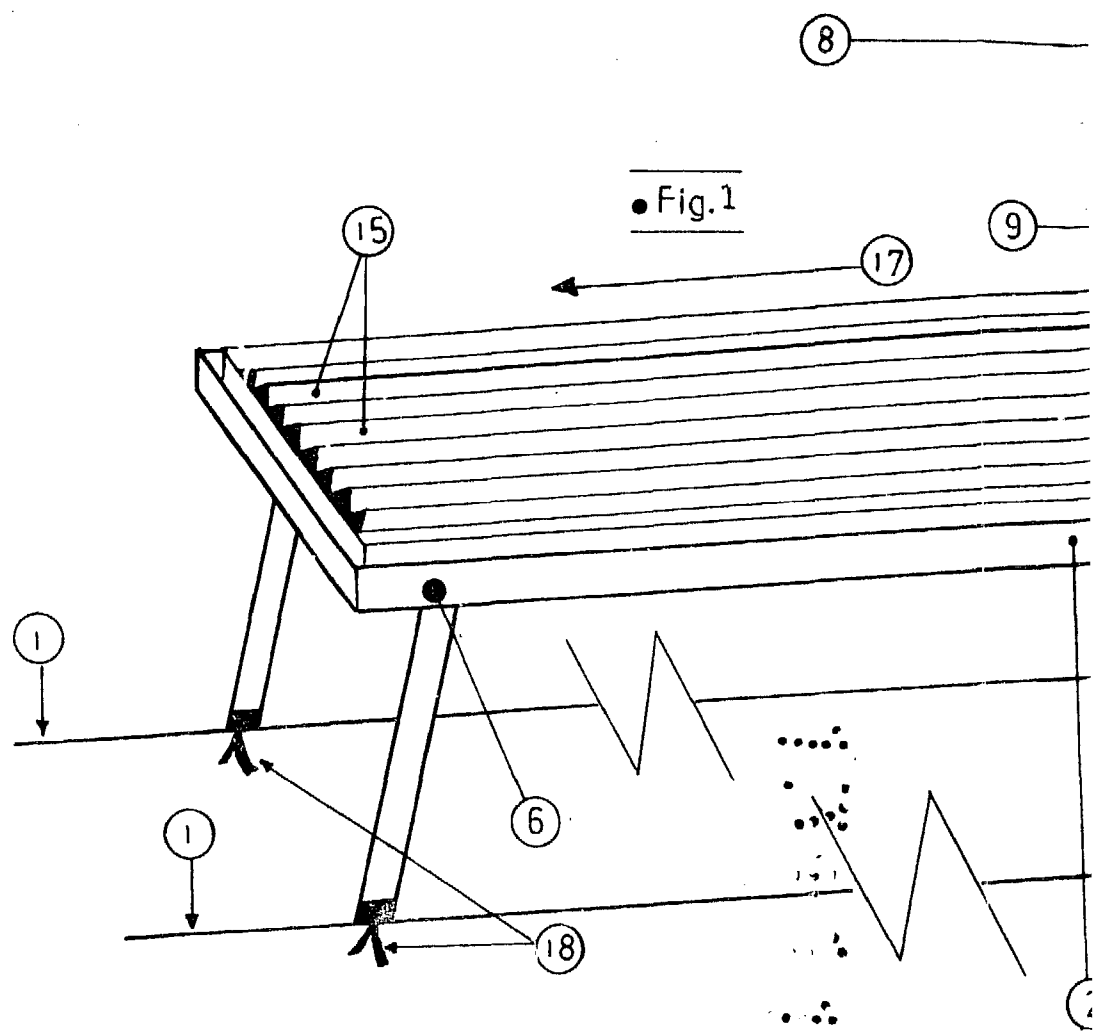
Consta la presente memoria descriptiva de cinco ho-
 jas numeradas y mecanografiadas por una sola cara a las que -
 se acompaña una de plano para su mejor comprensión.

MADRID, 13 NOV. 1981

M. V. DE TORRE
 P. P.

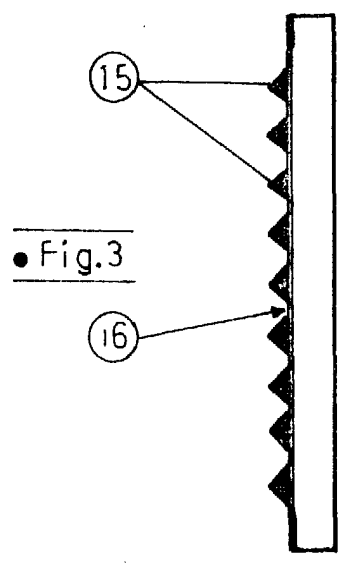
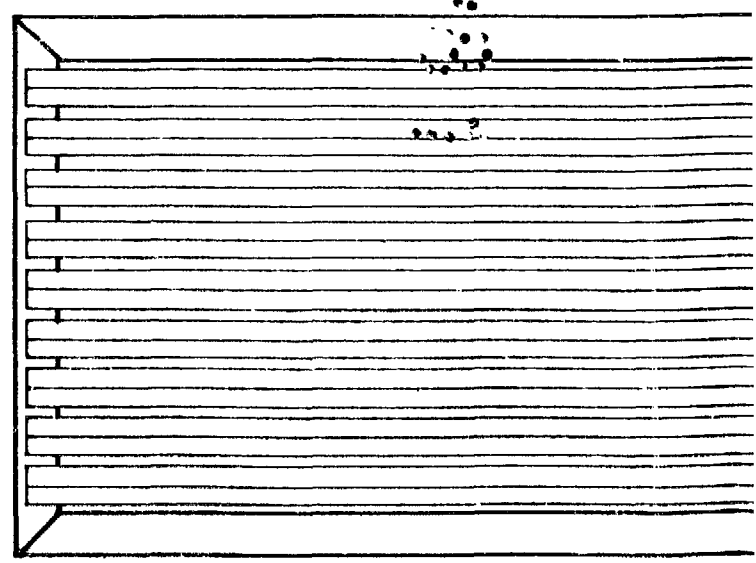


José Pérez Collado

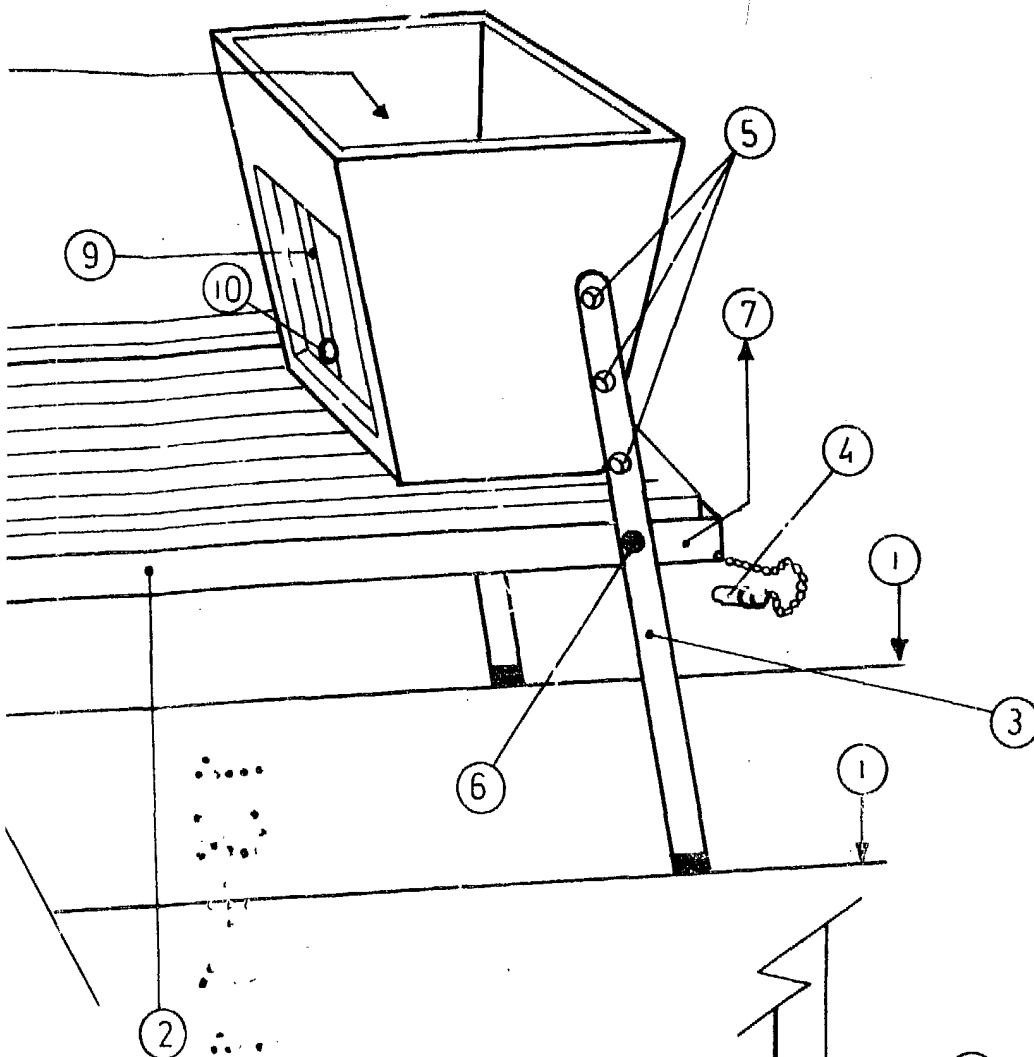


• Fig. 1

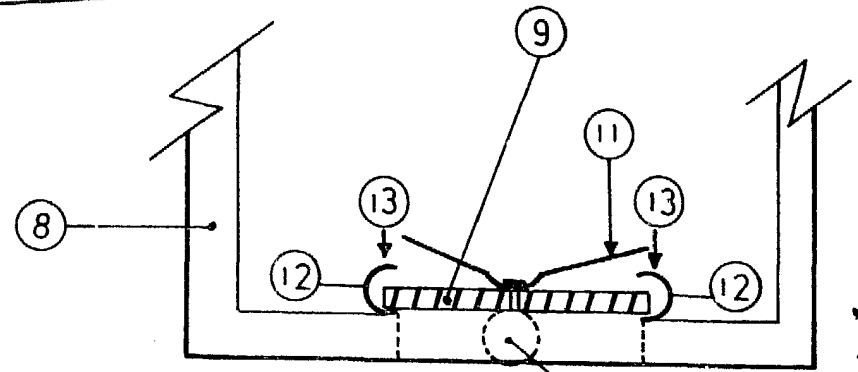
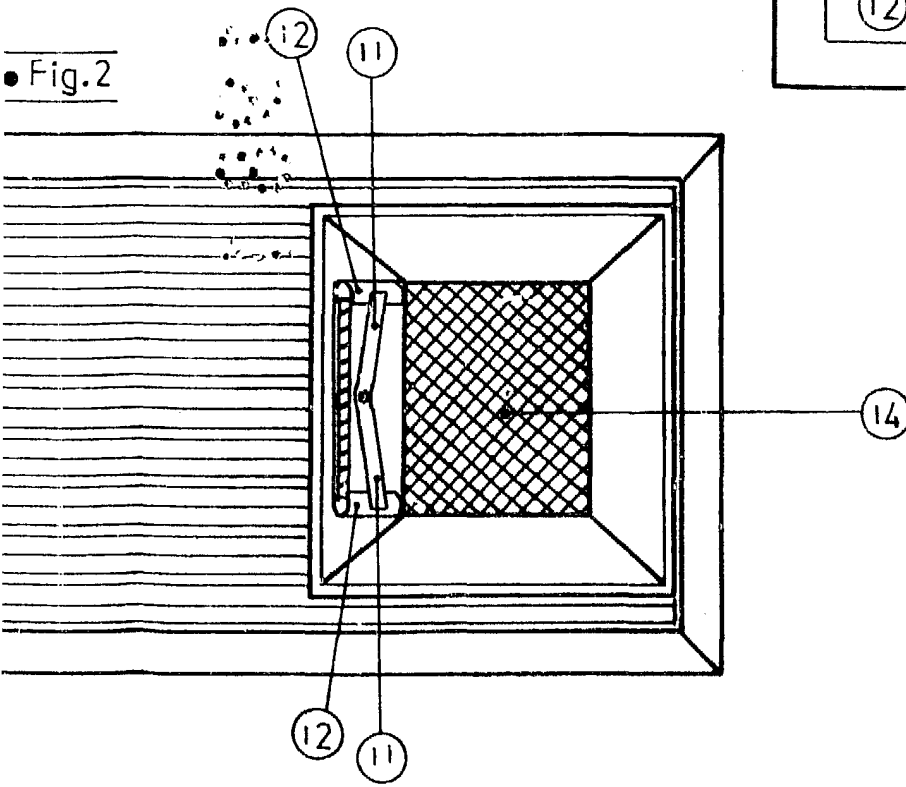
• Fig. 2



• Fig. 3



• Fig.2



• Fig.4

3 NOV 1981

M. V. DE LA TORRE
P. P.

[Handwritten Signature]
José Pérez Collado