

MG.

261283



PATENTE DE INTRODUCCIÓN

a favor de

D. Arturo FIBERNAT MARTI - de nacionalidad española - domiciliado en Calle Parlamento, nº 9 - BARCELONA.

por:

"MEJORAS EN EL MONTAJE DE LAS PLATAFORMAS EN BASCULAS"

-----:oOo:-----

Memoria Descriptiva

La presente patente tiene por objeto una disposición perfeccionada para el montaje de las plataformas en básculas.

En particular, las mejoras objeto de esta patente afectan principalmente a las básculas de tipo pesado, tales

201283



5 como las que se emplean para pesar camiones, carros y otros
vehículos y carruajes. El fin principal de estos perfecciona-
mientos está dirigido a la obtención de un sólido y sensible
asentamiento de la plataforma sobre el puente del aparato y a
eliminar así, los desnivelamientos y averías mecánicas causados
en los sistemas de palancas y cuchillas, ocasionados por las
oscilaciones bruscas de la plataforma al recibir ésta o descar-
gar de la misma el vehículo u objeto a pesar.

10 De acuerdo con estas mejoras, se da solución práctica
y económica a los inconvenientes de la carga y descarga de la
plataforma, por muy pesados que sean los cuerpos o vehículos
a pesar. Esencialmente consiste, el objeto de esta patente en
la disposición entre la plataforma y el puente, de unos órganos
de apoyo y soporte constituidos, cada uno de ellos, por un jue-
15 go de dos piezas superpuestas, de las cuales, la inferior pre-
senta una cavidad, en forma de vaso o cazoleta adecuada para
contener una cierta cantidad de aceite, en cuyo seno se encuen-
tran dos bolas de acero separadas entre si y apoyadas en res-
pectivos bloques de agata o material duro, dispuestos en el
20 fondo de dicho vaso, mientras que la pieza superior constituye
un casquete de cobertura provisto en su cara interna de bloques
correspondientes de material duro, para quedar apoyado sobre
las citadas bolas. La pieza superior se solidariza a la cara
inferior de la plataforma, mientras que la pieza inferior, se
25 apoya idoneamente sobre las cuchillas armadas en el puente, cons-
tituyendó un soporte completamente equilibrado pero dotado de
una cierta movilidad gracias a la disposición de las dos bolas
como puntos de apoyo.

30 En el plano adjunto, se representa unicamente como
ejemplo, una forma preferida de ejecución de las mejoras en los

261283



soportes para básculas, que son objeto de esta patente.

La figura 1 ilustra en sección alzada lateral uno de los soportes de la plataforma, descansando sobre el puente,

5 La figura 2 muestra en sección alzada frontal este mismo soporte,

La figura 3 es una vista externa del soporte en cuestión, y

La figura 4 es una planta superior del mencionado soporte.

10 Según las presentes mejoras la plataforma -1- de la báscula se monta sobre el puente -2- por intermedio de soportes -3- constituidos, cada uno de ellos, por dos piezas superpuestas -4- y -5-, de las cuales, la superior está conformada formando una placa -6- que lleva practicados taladros -7- adecuados para
15 fijar a ella la plataforma -1- y constituyendo una cobertura para la otra pieza inferior -5- la cual descansa por medio de un plano diédrico -8- sobre la cuchilla -9- armada sobre el puente -2-.

20 Entre estas dos piezas -4- y -5- que constituyen el soporte se disponen dos bolas -10- y -11-, asentándose sobre estas bolas las caras enfrentadas de dichas dos piezas por medio de respectivos casquetes cóncavos -12- y -13-. La pieza inferior -5- forma una especie de vaso -14- en el que se alojan las
25 indicadas bolas, en cuyo vaso quedan bañadas estas bolas en un aceite lubricante A idóneo. Este aceite se introduce en el mencionado vaso por medio de una jeringa y a través de un paso -15- practicado en la pared lateral de la pieza -5-, cuyo paso es obturable por medio de un tornillo -16- que actúa de tapón. En un punto superior de dicha pared lateral se ha practicado
30 otro paso -17- que queda libre y que constituye un rebosadero

261283



(figura 2).

Las dos piezas -4- y -5- se acoplan entre sí por medio de un pasador -18- que atraviesa holgadamente en sentido transversal ambas piezas; a la superior por taladros -19- practicados en dos aletas laterales opuestas -20- y -21-, y a la pieza inferior por el taladro -22-.

El plano diédrico -8- de la pieza inferior -5- pertenece a una pieza -23- de ágata u otro material duro similar que se fija al soporte por medio del tornillo -24-, cuya pieza -23- se aloja en una ranura -25- practicado en la baseminferior de la pieza -5-. En las bocas de esta ranura se instalan lateralmente sendas placas -26- y -27- que centran el encaje de la cuchilla -9- del puente en el citado plano diédrico -8- de la pieza de ágata.

En el transporte de la báscula, o de los mencionados soportes por separado, se unen temporalmente y rigidamente entre sí las dos piezas -4- y -5- mediante tornillos (representados por los eje -28- y -29-), para así asegurar su inmovilidad y garantía de la perfecta posición de asentamiento entre una y otra.

Con la referencia -30- se indica la cuchilla mediante la que se apoya el puente -2- en el bastidor o margen de la báscula.

La descripción que antecede se refiere unicamente a una forma preferida de ejecución de las mejoras en los soportes para el montaje de básculas, objeto de esta patente, y se comprenderá que pueden introducirse todas aquellas variaciones de detalle o de construcción que no alteren las características esenciales según se resumen a continuación.



N O T A

Se reivindica como objeto de esta patente de introducción:

5 1.- Mejoras en el montaje de las plataformas en básculas que consistan, esencialmente, en la disposición entre la plataforma y el puente, de unos órganos de apoyo y soporte constituidos, cada uno de ellos, por un juego de dos piezas superpuestas, de las cuales, la inferior presenta una cavidad en forma de vaso o cazoleta, adecuada para contener una determinada cantidad de aceite, en cuyo seno se encuentran dos bolas de acero separadas entre sí y apoyadas en respectivos bloques de material duro dispuesto en el fondo de dicho vaso, mientras que la pieza superior constituye un casquete de cobertura que se apoya sobre las citadas bolas mediante bloques correspondientes del material duro, presentando dicha pieza una superficie apropiada para su sólida fijación a la plataforma y estando, la inferior, provista de medios idóneos para apoyarse sobre las cuchillas armadas en el puente, obteniéndose así, un soporte completamente equilibrado y dotado de una cierta

10

15

20

25 2.- Mejoras en el montaje de las plataformas en básculas, según la reivindicación 1, caracterizadas porque la pieza inferior del soporte presenta practicados en la zona de su vaso, dos pasos en puntos convenientes de la pared lateral del mismo, uno de ellos situado en lugar asequible desde el exterior y obturable por un tapón constituyendo la boca de carga para el lubricante, mientras que el otro paso, situado a altura conveniente es libre y actúa como rebosadero.

30 3.- Mejoras en el montaje de las plataformas en

261283



básculas, según la anterior reivindicación, caracterizadas por las dos piezas constitutivas del soporte comprenden en sus caras enfrentadas la disposición de casquetes cóncavos mediante los que se sientan perfecta y establemente sobre las bolas intermedias.

5

4.- Mejoras en el montaje de las plataformas en básculas, según la reivindicación 1, caracterizadas porque las dos piezas constitutivas de los soportes se aseguran entre si mediante un pasador que atraviesa transversalmente en forma holgada a dichas dos piezas, para lo que presenta la pieza superior en dos de sus bordes opuestos, sendas prolongaciones o aletas inferiores que cubren lateralmente a la pieza inferior.

10

5.- Mejoras en el montaje de las plataformas en básculas.

15

Esta memoria consta de seis páginas escritas por una sola cara.

BARCELONA, 17 SEP. 1960

P.A.



Fig. 1

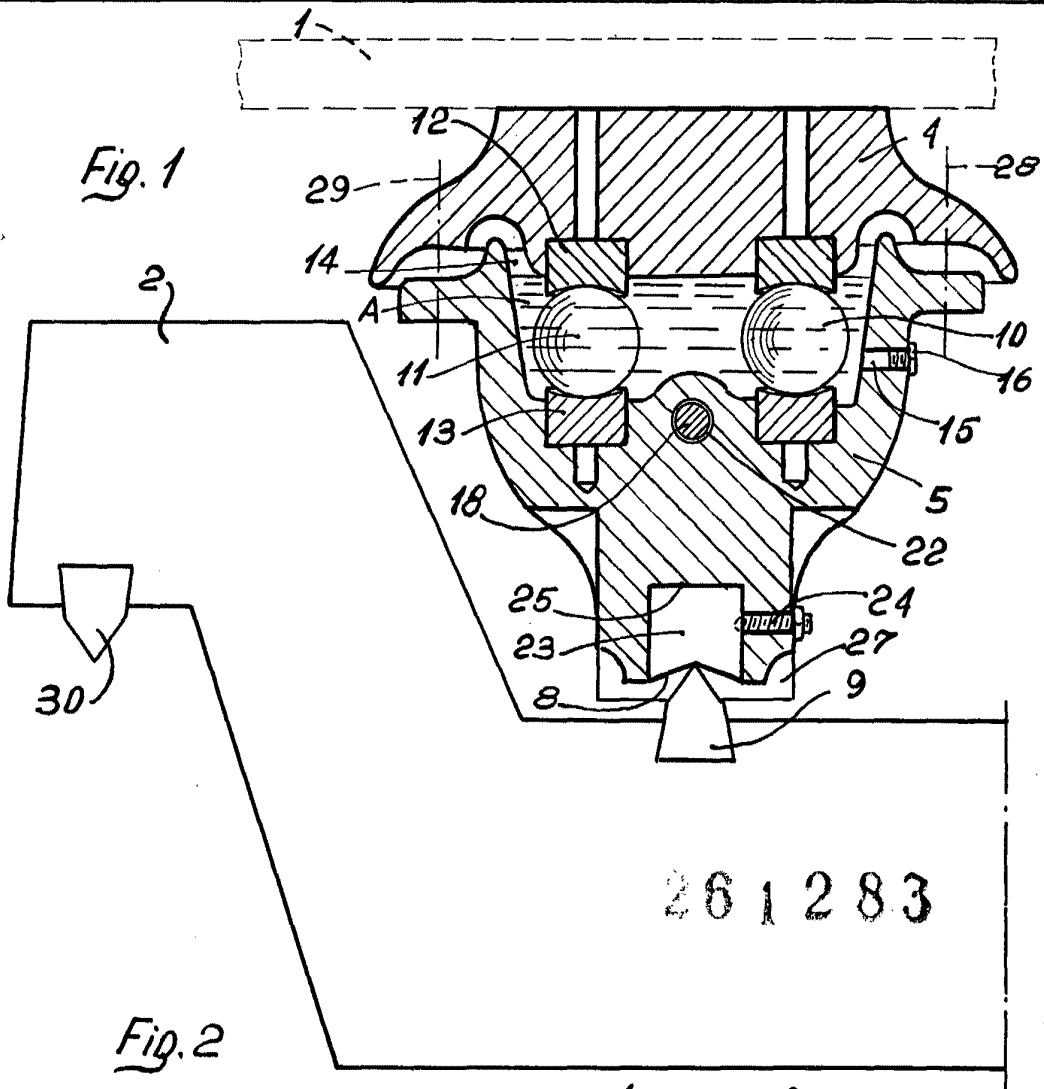
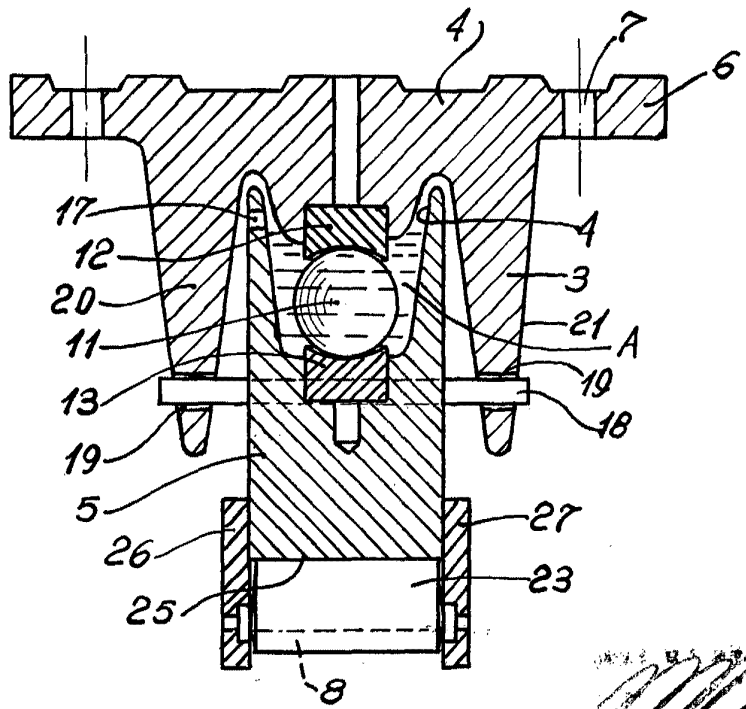


Fig. 2



Arturo Pibernat



Fig. 3

26.233

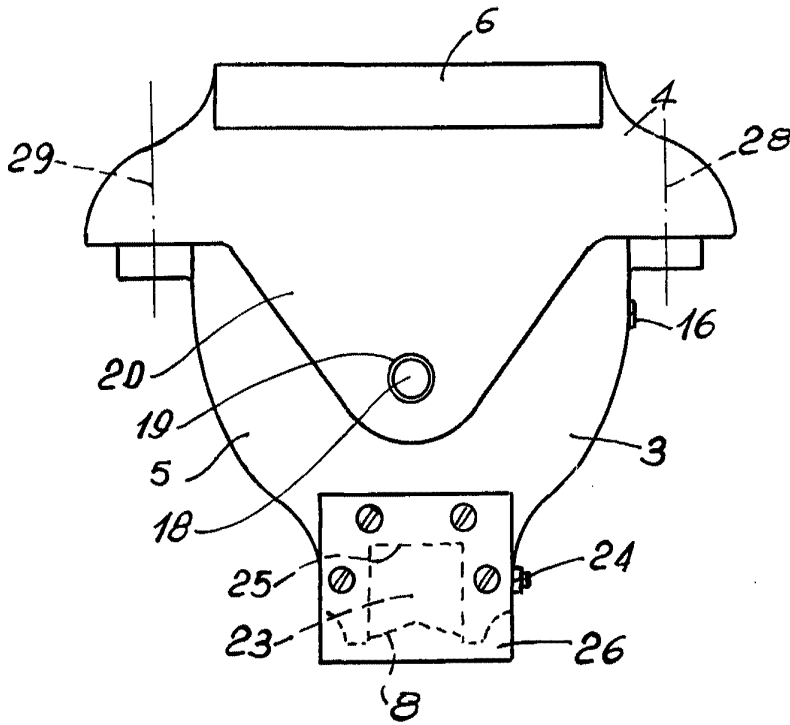
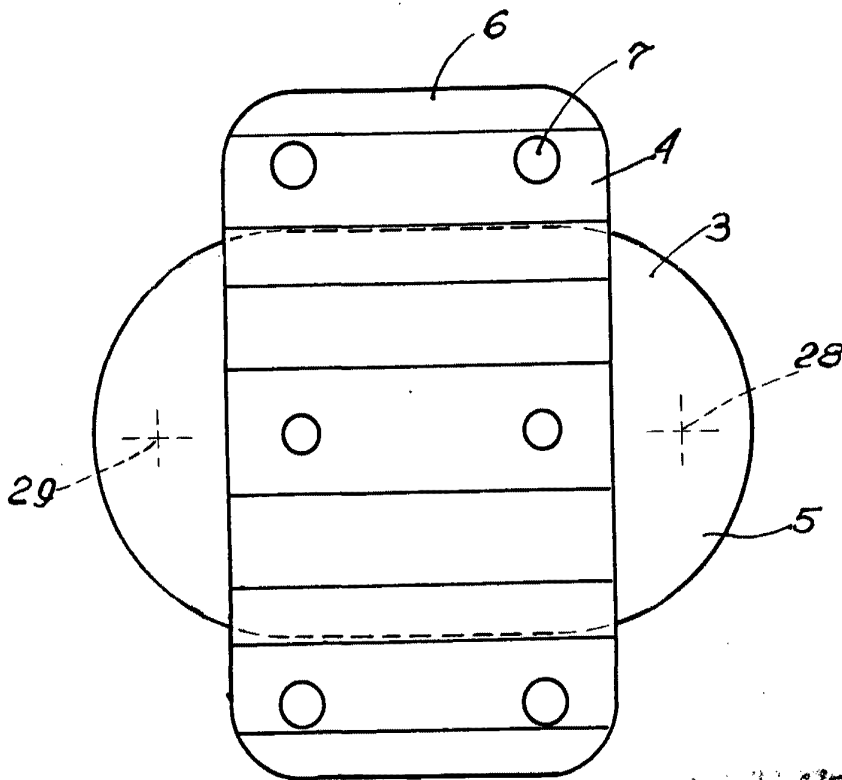


Fig. 4



Arturo Pibernat