



ESPAÑA

⑩ ES	⑪ NUMERO	⑫ Y
	26 1050	
	⑬ FECHA DE PRESENTACION	
	27 OCT, 1981	

MODELO DE UTILIDAD

16 ABR. 1982

③① PRIORIDADES:	③② FECHA	③③ PAIS
③① NUMERO		

④⑦ FECHA DE PUBLICIDAD	⑤① CLASIFICACION INTERNACIONAL
	E05c 1102

⑤④ TITULO DE LA INVENCIÓN
" Pestillo "

⑦① SOLICITANTE (S)
AMILIBIA Y DE LA IGLESIA, S.L. (sociedad española)

DOMICILIO DEL SOLICITANTE
DURANGO (Vizcaya) Apartado 7

⑦② INVENTOR (ES)
---

⑦③ TITULAR (ES)
---

⑦④ REPRESENTANTE
Don Carlos Roeb Ungeheuer.

1 El presente modelo de utilidad se refiere a un pestillo,  
que se desplaza en una caja prismática y que a su vez es  
de forma prismática ahuecada por su interior, y abierto  
por la parte en que se fija a la superficie. Este pestillo  
5 tiene dos características fundamentales, una de ellas es  
la existencia de unos topes que fijan dos posiciones  
concretas, una la correspondiente a su introducción en el  
perfil que le recibe cuando está echado, es decir, con  
10 la posición de cerrado, y otra la que le mantiene alejado  
de dicho perfil, que corresponde a la posición de abierto.  
Una segunda característica es la existencia de una ballestilla  
o muelle, que hace que el pestillo permanezca fijo  
15 en una de estas dos posiciones sin adoptar posiciones in-  
termedias, manteniéndole contra el tope de limitación de  
carrera del mismo.

20 Completa el pestillo un pequeño pomo situado en el extremo  
del cerrojillo, opuesto al de su introducción en el perfil  
que le recibe cuando está echado.

25 Expuestas las características del modelo que se reivindica  
de un modo general y con referencia a un ejemplo de reali-  
zación, se consigna que el pestillo puede fabricarse de  
las formas, tamaños y materiales que se juzguen adecuados  
para la aplicación concreta de que se trate, sin que ta-  
les variaciones, así como las que puedan introducirse en  
30 detalles de su presentación y organización, afecten a la

1

esencialidad reivindicada, por lo que los pestillos que se fabriquen dentro de tales características con cualquiera de estas modificaciones, no serán sino variantes igualmente comprendidas y protegidas por el presente registro.

5

En esta idea, las adjuntas figuras corresponden unicamente a una forma de ejecución, sin carácter alguno limitativo, presentándose a título de ejemplo de realización para concretar cuanto se dice en esta memoria descriptiva.

10

La fig. 1 muestra una vista en planta posterior con el cerrojillo sin introducir en la pletina de fijación que le mantiene echado.

15

La fig. 2 muestra una segunda posición en que precisamente este cerrojillo está echado.

Las figs. 3 y 4 corresponden respectivamente a secciones dadas por C-D a la fig. 2 y por A-B a la fig. 1 respectivamente.

20

Con referencia a dichas figuras y a los números que sobre ellas designan las partes y detalles del pestillo representado, que interesan a los fines de esta memoria, la descripción del mismo es como sigue:

25

La placa de fijación 2 (figs. 1, 3 y 4), lleva en su centro una caja 6 que en si mismo constituye una cavidad prismática por la que se desliza el cerrojillo 1 (figs. 1 á 4), en la cual va situado un tope limitador de recorrido 9, por el que se desliza el cerrojillo 1. En la caja 6 van

30

1 unos pequeños salientes 5 que presionan la ballestilla 3,  
a la que nos referiremos enseguida, en las dos posiciones  
que puede adoptar el cerrojillo 1 bien esté echado o in-  
troducido en su caja.

5 El cerrojillo 1 lleva dos hendiduras 4 (fig.1) en las que  
se encaja la ballestilla 3, que presiona este cerrojillo  
contra la caja y le hace adoptar en su recorrido dos posi-  
ciones concretas. En el cerrojillo va practicada una caja  
enfrente del alojamiento de la ballestilla que conforma dos  
10 superficies salientes 8 y 10 (figs. 1 a 3) que son las que  
apoyan en el tope 9 en las limitaciones de su recorrido.

Completa el pestillo la caja 7 en donde se introduce el  
15 perfil cuando el cerrojillo está echado.

La fig. 4 , que corresponde a una sección dada por A-B a  
la fig. 1, permite observar con detenimiento la constitu-  
ción del cerrojillo 1, mostrándose la parte vacía del cos-  
tado opuesto a la ballestilla que es aquel en el que es-  
20 tá el tope 9.

El presente modelo de utilidad, recaerá sobre las siguien-  
tes reivindicaciones.

25

30

REIVINDICACIONES

1  
5  
10  
15  
20  
25  
30

1.- Pestillo, caracterizado porque está constituido por una placa de fijación, provista de cuatro taladros en sus respectivas esquinas y en cuya parte central va un hueco rectangular en el que está soldada una caja prismática abierta por el lado de fijación a la placa, estando provista esta caja en su interior, de un tope en uno de los costados y en su punto intermedio y otros <sup>dos</sup> salientes en el costado opuesto, deslizándose por la misma un cerrojillo.

2.- Pestillo, según reivindicación anterior, caracterizado porque el cerrojillo está constituido por un elemento prismático, con dos hendiduras en uno de sus costados y una ventana en el opuesto, cuya longitud fija las dos posiciones de trabajo del cerrojillo, mientras que por los orificios se introduce un muelle o ballestilla que empuja dicho cerrojillo contra la caja dentro de la cual se desliza, y precisamente en una de las dos posiciones en las que existen en la caja los salientes correspondientes, completando el cerrojillo un pomo o empuñadura situado en el extremo opuesto de la parte que se introduce en el perfil, que complementa este pestillo para su cierre.

3.- " Pestillo".

Según se describe y reivindica en la presente memoria descriptiva, y con los planos anexos que se adjuntan, cons-

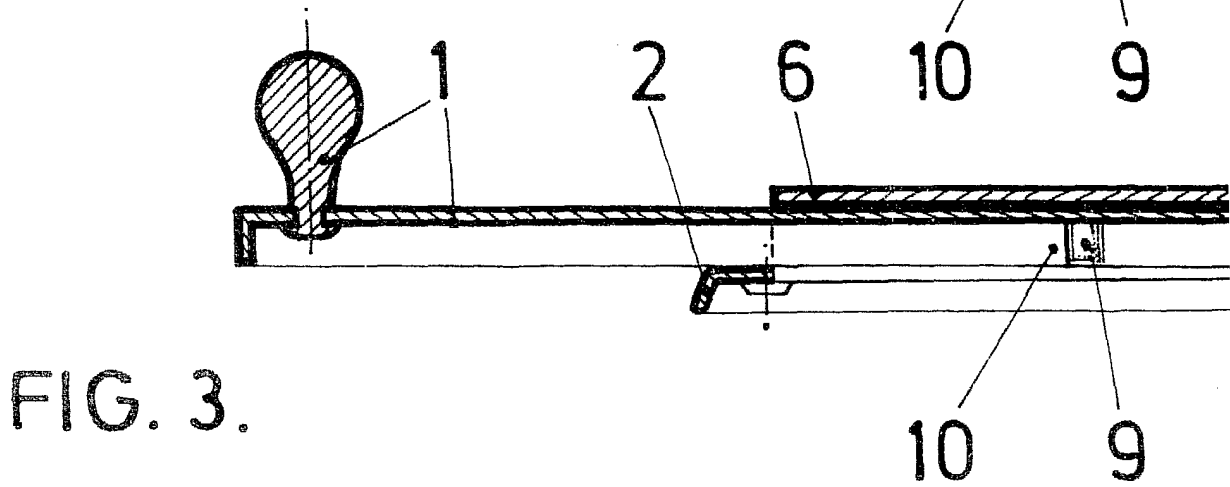
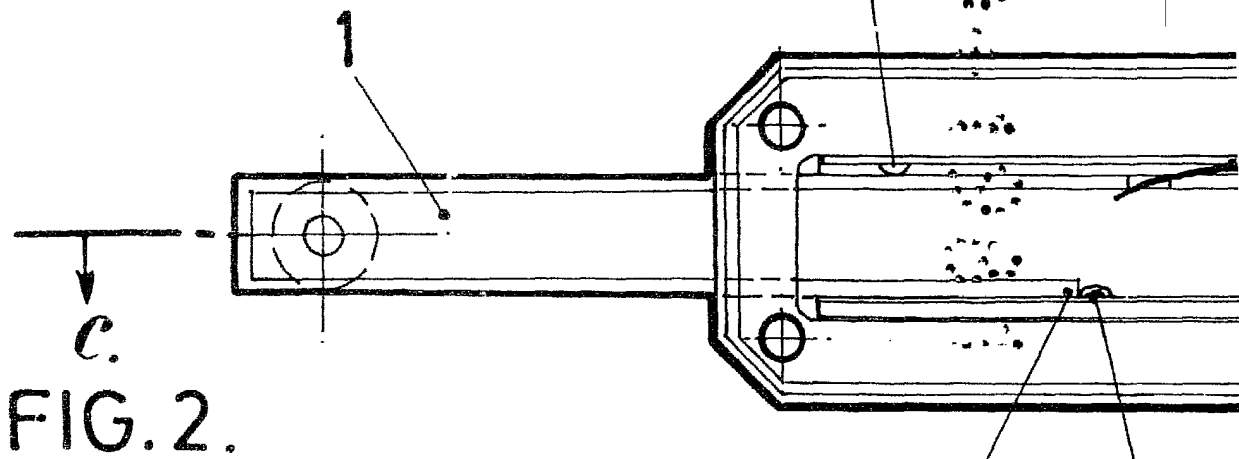
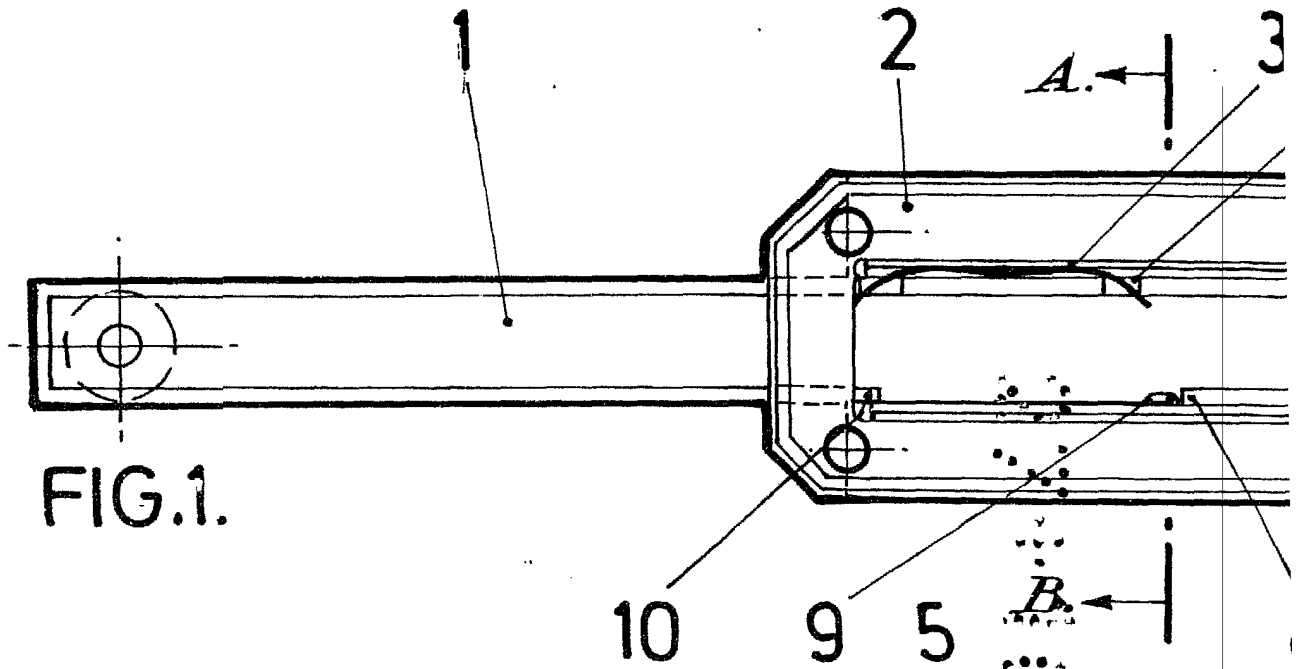
tando la memoria de 5 hojas de texto, foliadas y escritas  
a máquina por una sola de sus caras.

Madrid, a **27 OCT. 1981**

1  
  
  
  
5  
  
  
  
10  
  
  
  
15  
  
  
  
20  
  
  
  
25  
  
  
  
30

**CARLOS ROEB**  
P. P.  
*[Handwritten signature]*  
Fdo.: Pedro Matamoras





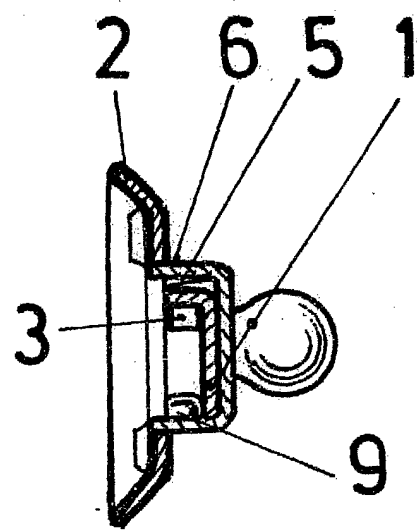
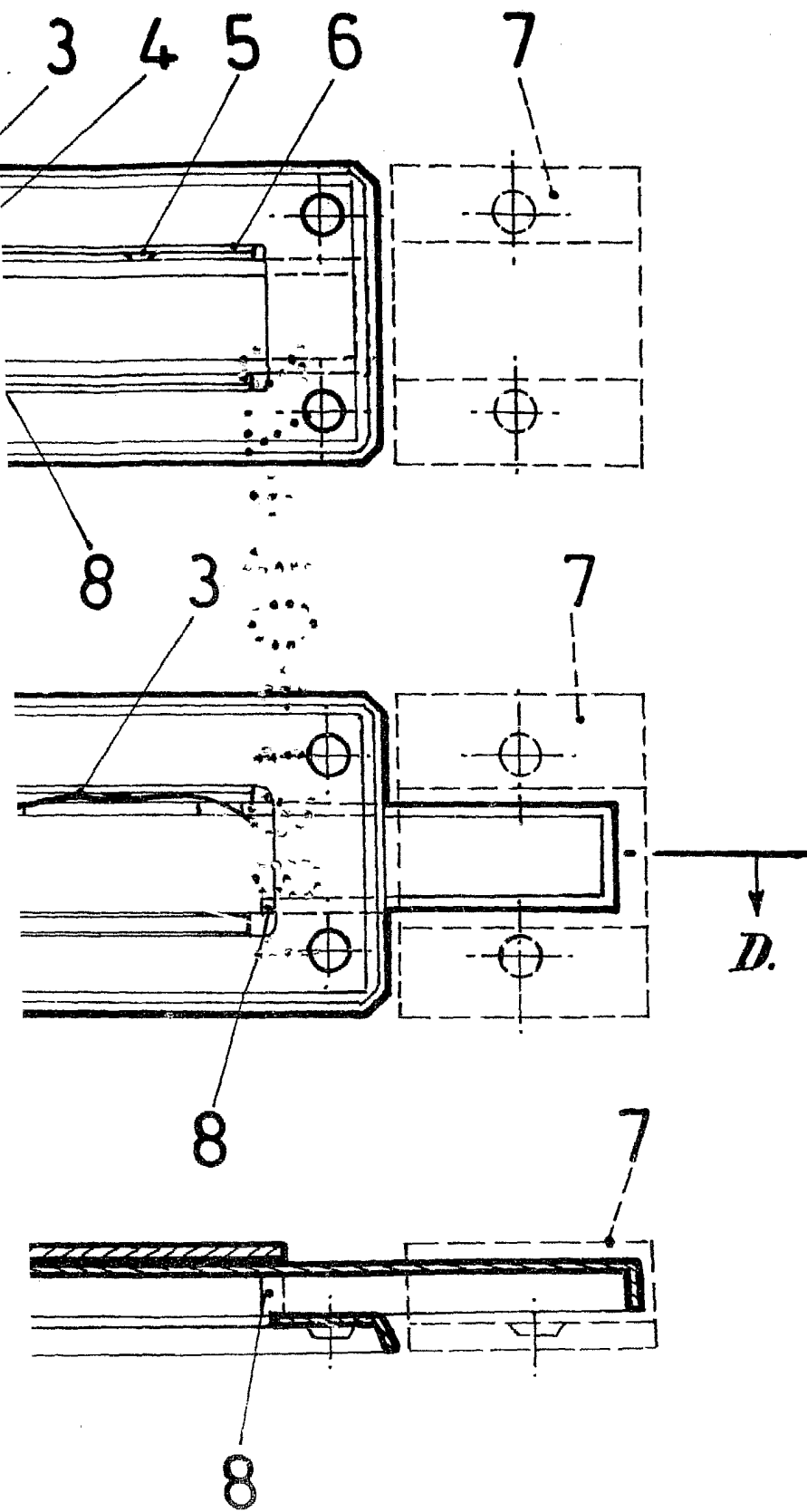


FIG. 4.

ESCALA VARIABLE

CARLOS ROEB  
P. P.

Fdo: Pedro Matamorón