



ESPAÑA

(19) ES (11) (21) (22)	NUMERO 260614 (18) Y
	FECHA DE PRESENTACION 6-OCT-81

MODELO DE UTILIDAD

1 ABR. 1982

(30) PRIORIDADES: (31) NUMERO -----	(32) FECHA -----	(33) PAIS -----
---	---------------------	--------------------

(47) FECHA DE PUBLICIDAD	(51) CLASIFICACION INTERNACIONAL H. CL. E03D 9/03
--------------------------	--

(54) TITULO DE LA INVENCIÓN "ENVASE DOSIFICADOR MONOBLOCK PERFECCIONADO"	
---	--

(71) SOLICITANTE (S) D. Mariano Castro Durany	
--	--

DOMICILIO DEL SOLICITANTE Copérnico, 1 BARCELONA -6-	
--	--

(72) INVENTOR (ES) El propio solicitante	
---	--

(73) TITULAR (ES) D. Mariano Castro Durany	
---	--

(74) REPRESENTANTE Luis Ruiz Palacios Marqués de Sta. Ana, 30 M A D R I D - 10	
--	--

El presente Modelo de Utilidad se refiere, como su titulo indica, a un nuevo envase dosificador perfeccionado, el cual, construido en una sola pieza de material termoplastico, con forma paralelepida rectangular recta, presenta dos orificios de acceso, uno situado axialmente al eje vertical de simetria y el otro, de menor tamaño, situado en un lateral, coincidiendo con una de las depresiones o hendiduras que las caras mayores del envase presenta aproximadamente a dos tercios de su altura.

5.-

10.-

El envase presente asimismo, en sus caras mayores y longitudinalmente, sendas depresiones, en las que se encaja un soporte en forma de garrocha el cual, al discurrir por la depresión, permite escamotearse y empotrarse en el volumen del envase y, al ser extendido proyectandose hacia

15.-

el exterior, permite el colgado del envase del borde superior de una cisterna de W.C., quedando introducido e inmerso en el agua.

20.-

La descarga del agua obliga a salir por gravedad parte del agua contenida en el envase por el orificio lateral, estando este envase relleno a medio nivel de un producto soluble desinfectante, olorante, etc., el agua expulsada se transmite al exterior.

25.-

La sencillez, economia en su realización y efectividad en su función, hacen del envase en cuestión, un elemento de condiciones superiores a las que con características similares son conocidos actualmente en el mercado.

Por tanto, el objeto en cuestión constituye una verdadera innovación, digna de la protección registral que

para él se solicita por medio del presente Modelo de Utilidad.

La descripción de las distintas partes del objeto en cuestión, se hará con ayuda de los dibujos de la adjunta hoja de planos, en los que se representa, a título de ejemplo no

- 5.- limitativo, un simple modo de realización de la invención por lo que todas sus variantes de dimensiones, materiales, proporciones, etc. en tanto no modifique la esencialidad del mismo, dando lugar a un resultado industrial nuevo y distinto deben considerarse comprendidas dentro del ámbito de protección dimanante del registro que se solicita.
- 10.-

La figura primera, representa una vista en alzado frontal y sección parcial a 90°, del envase objeto de la invención.

- 15.- La figura segunda, representa una vista en alzado lateral y sección parcial, del envase representado en la figura anterior.

La figura tercera, representa una vista en planta del citado envase.

La numeración que acompaña a las citadas figuras tiene el mismo significado para todas, siendo éste el siguiente:

- 20.-
- 1.- Envase.
 - 1a- Boca de entrada.
 - 1b- Orificio de salida.
 - 1c- Depresiones laterales.
 - 1d- Depresiones centrales.
- 25.-
- 1e- Tope.
 - 2.- Soporte.
 - 2a- Uña de tope.
 - 3.- Cámara de disolución.
 - 4.- Producto soluble.

El número (1), representa el envase propiamente dicho, constituido en material termoplástico en forma de botella paralelepípeda rectangular recta, el cual presenta un orificio o boca de entrada (1a) situada axialmente con el eje vertical.

5.-

Las caras laterales mayores presentan sendas depresiones (1c) y (1d), situadas las primeras lateralmente a unos dos tercios de la altura y, la segunda, en el centro de dicha cara y discurriendo longitudinalmente por ella.

10.-

En una de las depresiones laterales 1c, se presenta un orificio (b), de pequeñas dimensiones, y que comunica la mitad exenta de producto soluble con el exterior, siendo esta mitad la denominada como cámara de disolución (3).

15.-

La depresión longitudinal central 1d, que presenta la cara en que se encuentra situando el orificio 1b, presenta transversalmente y próximo al borde superior, una pletina o tope (1e).

20.-

Con el número (2), se presenta una pieza construida también en material termoplastico, cuyo perfil toma la forma de una garrocha, presentando el extremo del brazo mayor una uña o plano inclinado (2a) que sirve para hacer de tope en su desplazamiento.

Con el número (3), la cámara de disolución comentada anteriormente.

25.-

Con el número (4), producto soluble olorante, desinfectante, etc. que relleno la mitad inferior del envase se destina a su disolución proporcional y lenta en el agua de la cisterna del W.C.

Descrita suficientemente la naturaleza y objeto de este Modelo de Utilidad, se hace constar que las características esenciales, sobre las que ha de recaer la concesión del mismo, están comprendidas en las notas reivindicatorias que en la siguiente página se detalla.

5.-



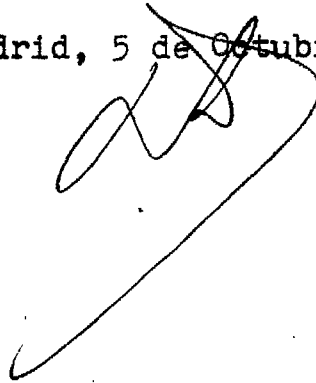
REIVINDICACIONES

- 1ª.- Envase dosificador monoblock perfeccionado, caracterizado porque su cuerpo, construido en material apropiado, en forma paralelepipedo rectangular recta y hueco, se presenta relleno hasta la mitad de su capacidad, de un producto soluble en agua, de forma que superiormente quede definida una cámara comunicada con el exterior por dos orificios, uno de gran tamaño situado axialmente con el eje vertical del envase y otro lateral, de menor tamaño, situado en una de las depresiones o embuticiones que a dos tercios de la altura y lateralmente presenta cada cara lateral mayor, para que, colgado de un soporte emprotrable, del borde superior de la cisterna de un inodoro, dosifique en cada descarga al exterior un tercio de su volumen interior, saliendo esta disolución a través del orificio lateral y por acción de la gravedad.
- 5.-
- 10.-
- 15.-

2ª.- ENVASE DOSIFICADOR MONOBLOCK PERFECCIONADO

Todo ello tal y como se describe y reivindica en la memoria que antecede que consta de SIETE hojas escritas a máquina por una sola de sus caras y planos que la ilustran.

Madrid, 5 de Octubre de 1.981

A large, stylized handwritten signature in black ink, written over the date.

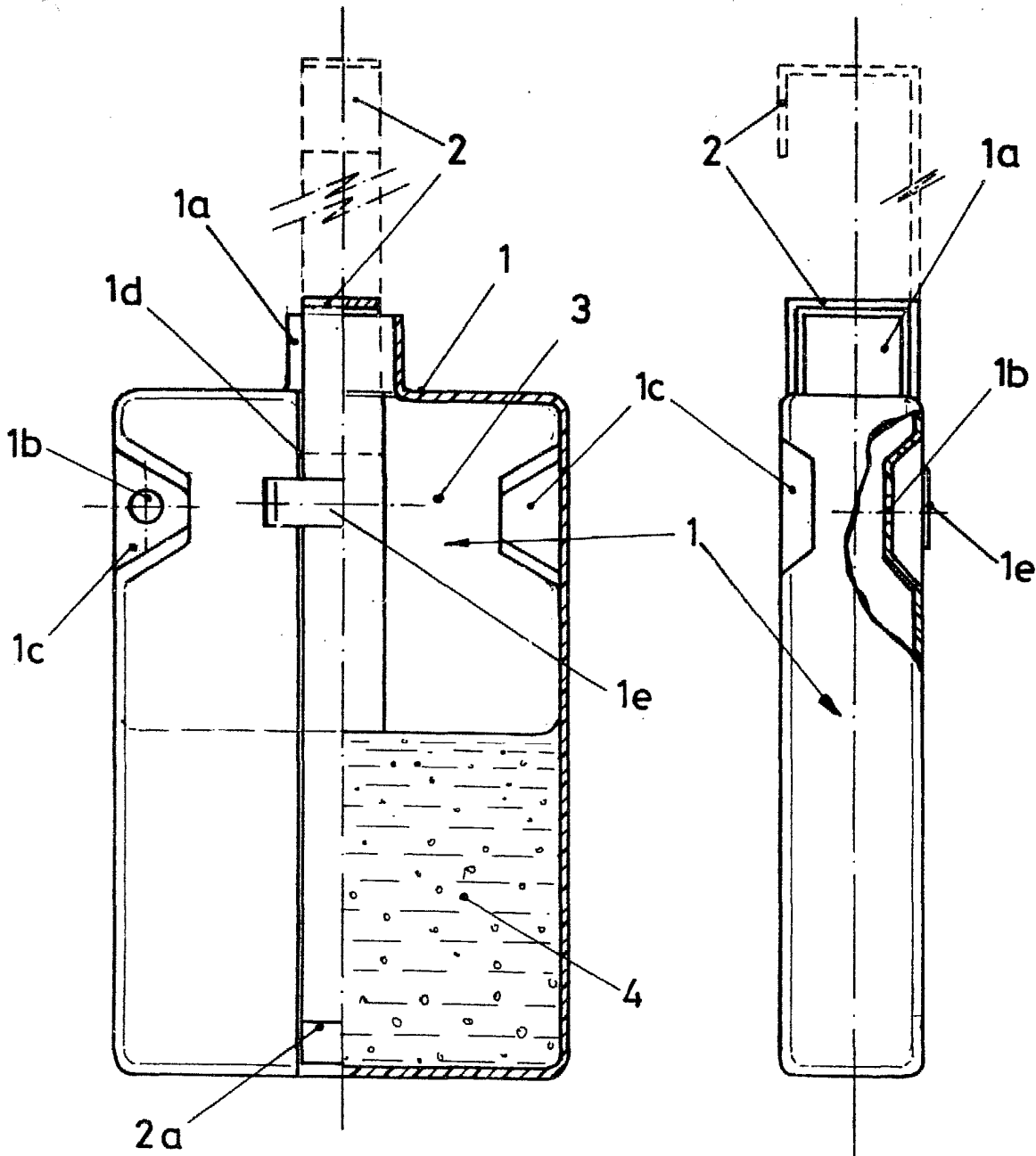


FIG. 1

FIG. 2

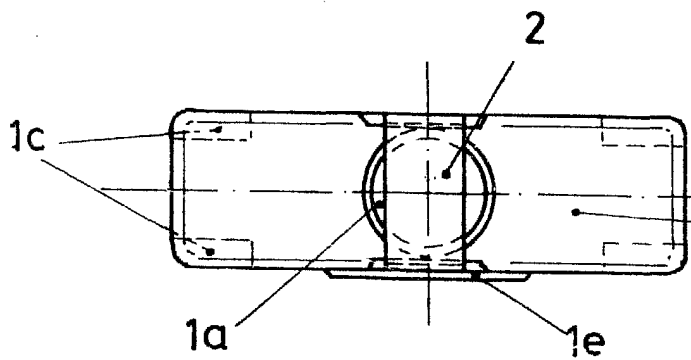


FIG. 3

A handwritten signature or mark, possibly the name of the inventor or designer, located at the bottom right of the page.

ESCALA VARIABLE