



ESPAÑA



260603
16 SET. 1961

MODELO DE UTILIDAD

N.º 2158 Bis

16-6-61

60 PRIORIDADES:
61 NUMERO
62 FECHA
63 PAIS

64 FECHA DE PUBLICIDAD

65 CLASIFICACION INTERNACIONAL
Cl. A63H 3/26, 33/08

66 TITULO DE LA INVENCIÓN

"Disposición mejorada para el montaje de figuras tridimensionales"

67 SOLICITANTE (S)

Imagen y Promociones, S.A.

DOMICILIO DEL SOLICITANTE

Esplugues de Llobregat (Barcelona)
Ferrer Bassa, 21, Ciutat Diagonal

68 INVENTOR (ES)

69 TITULAR (ES)

Imagen y Promociones, S.A.

70 REPRESENTANTE

Conforme se indica en el enunciado, la presente invención hace referencia a una disposición mejorada para el montaje de figuras tridimensionales.

Según esta disposición, se parte de al menos dos piezas laminares, sensiblemente rígidas, cada una de ellas provista de al menos una ranura practicada a partir de su contorno, posibilitando el encaje de las piezas entre sí por ensamblaje en las ranuras, y correspondiendo cada pieza a una parte del conjunto de la figura.

10. Para una mejor comprensión de cuanto antecede, se hace referencia seguidamente a la hoja de dibujos que forma parte de esta memoria, y la cual, dado su fin explicativo, debe entenderse como desprovista de todo carácter limitativo en cuanto al alcance de la invención.

15. En el dibujo:

- figura 1 muestra en planta las cuatro piezas que integran una figura tridimensional de acuerdo con la invención, en una realización concreta,

- figura 2 es una vista en perspectiva de aquella misma figura tridimensional, casi totalmente montada.

20. Comentando primeramente el dibujo en su figura 1, puede verse que las cuatro piezas laminares son: el tronco 1, las dos piernas 2, la vabeza 3. Todas estas piezas son suficientemente rígidas para mantener la estructura del conjunto, por ejemplo de cartulina resistente, obtenidas por troquelaje.

25.

3.
En la pieza de tronco 1, puede verse que el contorno presenta una serie de ranuras rectas: tres en el costado inferior (la central 5 flanqueada por las laterales 4), otra en la curva izquierda (6), una en el lado superior (7) y una última en la extremidad derecha (8).

Las dos piernas 2 son idénticas, y tienen dos ranuras cada una: en el costado inferior (9) y en la curvatura superior (10).

Y ya en la cabeza 3 se advierten otras dos ranuras: la superior (11) y la inferior (12).

En la figura 2 del dibujo se representa cómo el tronco 1 está sustentado sobre las dos piernas 2 al realizarse ensamblaje en las respectivas ranuras 4 y 10, con lo que las piezas de piernas quedan en planos ortogonales respecto del de la pieza de tronco. Como también se insinúa en la misma figura 2 del dibujo, la cabeza 3 se colocará sobre el tronco asimismo por ensamblaje a través de respectivas ranuras 12 y 7,

de manera que a su vez esta pieza de cabeza 3 permanecerá en un plano ortogonal con referencia al tronco 1, o sea en un plano paralelo a los de las piernas 2.

En el conjunto se habrá reproducido en forma tan simple como vistosa, una figura humana, que tiene un brazo extendido y el otro doblado en jarras. La cual se completará ventajosamente mediante los detalles de vestuario y demás de aspecto gráfico, de los que se ha hecho omisión aquí porque en

4.
realidad, ello es ajeno a la disposición que es objeto de la presente invención.

- Las ranuras que no tienen ninguna función de ensamblaje en el ejemplo ilustrado, se incluyen para mostrar algunas de las innumerables posibilidades de ejecución en esta figura humana. Las dos ranuras 9 inferiores pueden servir para mantener la figura de pie sobre el borde de otra pieza que la sostenga; la ranura 5 bajo el tronco puede utilizarse para colocar la figura cabalgando, por ejemplo sobre un caballo; las ranuras 6 y 8 en los brazos pueden emplearse para sostener cualquiera otra pieza laminar; y la ranura 11 en la cabeza puede soportar una pieza a modo de sombrero o similar.

- Es fácil comprender que existe un sinnúmero de posibilidades prácticas en que utilizar la actual disposición, ya que prácticamente no hay figura que no pueda ser reproducida. Incluso puede formarse series con piezas intercambiables, por ejemplo figuras humanas, automóviles, etc., en una faceta que agudice el ingenio de los usuarios. Así, las diversas piezas pueden presentarse aisladas o en conjuntos, ofreciéndose en la venta en el comercio convencional, como obsequio en promociones comerciales o en cualquiera otra forma. Sin olvidar la posibilidad de que algunas piezas presenten atributos publicitarios que abran una amplísima gama de posibilidades en la realización de esta invención.
- De un modo general la actual disposición será va-

- riable en cuanto no afecte o altere su esencialidad, como es en el número de piezas que integran la figura o en la cantidad de ranuras que tenga cada una de ellas, en los acabados gráfico-visuales en estas piezas, en la utilización de otros elementos complementarios a los efectos de la actual invención, en el o los materiales que se empleen, etc. Preferentemente las figuras podrán mantenerse erguidas sobre un plano horizontal, como ocurre en el muñeco del ejemplo, sustentable sobre los costados inferiores de las piernas 2, pero nada impide que otras figuras estén resueltas para ser recostadas, por ejemplo, o para sostenerse suspendidas.
- 5.
- 10.

REIVINDICACIONES.

1. Disposición mejorada para el montaje de figuras tridimensionales, caracterizada por constar de al menos dos piezas laminares, sensiblemente rígidas, cada una de ellas provista de al menos una ranura recta practicada a partir de su contorno, posibilitando el encaje de las piezas entre sí por ensamblaje en las ranuras, y correspondiendo cada pieza a una parte del conjunto de la figura,
- 15.

20. 2. Disposición mejorada para el montaje de figuras tridimensionales.

- Todo ello tal y como se describe y reivindica en la presente memoria, que consta de seis hojas foliadas y mecanografiadas por una de sus caras, y de una hoja de dibujos que la ilustra.
- 25.

6.

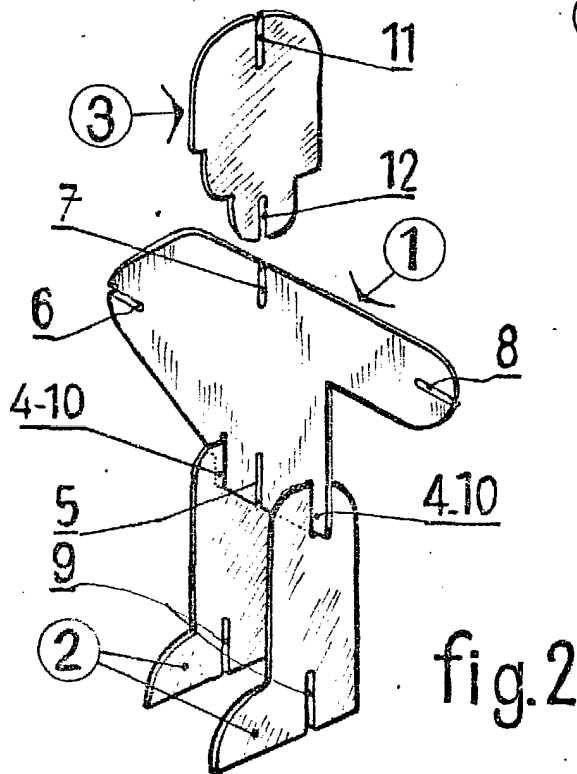
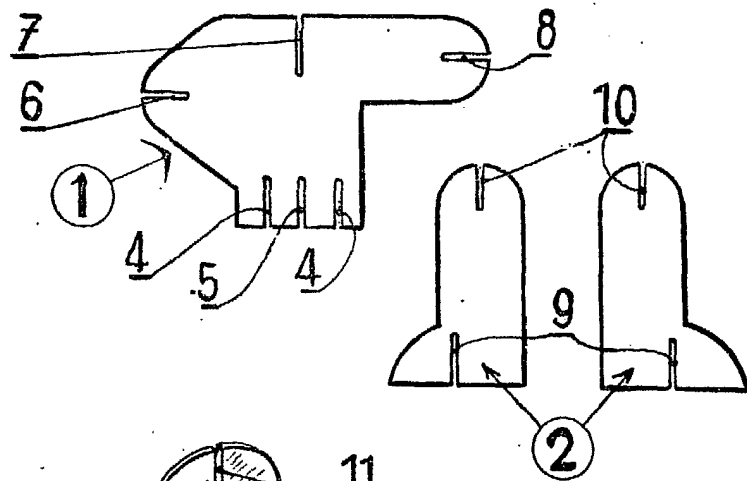
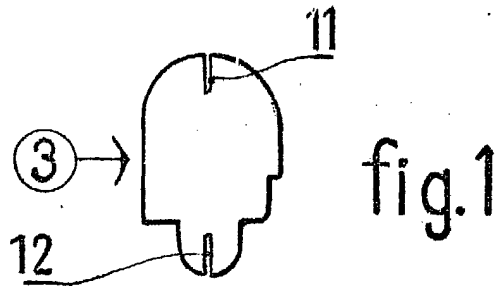
En Barcelona a diez de septiembre de mil novecien-
tos ochenta y uno.

IMAGEN Y PROMOCIONES, S.A.

P.P.

Armando J. J. J.

10-1981



Escala variable