

(19) ES (11) (21) (22)	(11) N.º DE REG. 260561	(18) Y
	(22) FECHA DE PRESENTACION	



ESPAÑA

MODELO DE UTILIDAD 16 ABR. 1962

(30) PRIORIDADES:	(32) FECHA	(33) PAIS
(31) NUMERO		

(47) FECHA DE PUBLICIDAD	(51) CLASIFICACION INTERNACIONAL
	H02B1/08

(54) TITULO DE LA INVENCIÓN	
" CAJA ANTIFRAUDE PARA ACOMETIDAS ELECTRICAS "	

(71) SOLICITANTE (S)	
PROMACE, S.A.	

DOMICILIO DEL SOLICITANTE	
MALAGA.- Paseo de los Tilos, 31	

(72) INVENTOR (ES)	
D. JOSE RUIZ AVILA.	

(73) TITULAR (ES)	
PROMACE, S.A.	

(74) REPRESENTANTE	
DOMINGO DIAZ UNGRIA.	

La presente solicitud de Modelo de Utilidad se refiere, como su titulo indica a "CAJA ANTIFRAUDE - PARA ACOMETIDAS ELECTRICAS", destinado a proteger de conexiones fraudulentas a los acometidos de energía eléctrica a los usuarios, tanto si se trata de viviendas como de locales comerciales o instalaciones industriales. Es de diseño totalmente nuevo tanto en España como en el extranjero y presenta importantes ventajas sobre cuantos dispositivos con análoga misión se han venido utilizando hasta la fecha, tanto por la seguridad que proporcionan contra posibles fraudes como por su reducido coste de fabricación y sencillez de instalación. La caja tiene como misión específica evitar que puedan cometerse infacciones en los acometidos, pero a la vez protege los cables al quedar éstos precintados y no poder ser conectados a otros lugares que no sean los contadores, con lo que cualquier intento de manipulación puede detectarse inmediatamente.

La caja se compone esencialmente de dos elementos: base ó regleta y tapa. En la base existen una serie de ranuras provistas de pinchos en las que se introducen los cables, de modo que al colocar la tapa los cables son comprimidos contra la base, quedando firmemente sujetos por los pinchos y siendo imposible extraerlos.

Para mayor claridad se acompaña hoja única de planos en la que se muestra con suficiente detalle -

una de las posibles realizaciones prácticas del modelo, a título de mero ejemplo y por consiguiente sin carácter limitativo alguno.

30 La figura 1 muestra en sección la regleta o base. La figura 2 representa la tapa, también seccionada. mientras que la figura 3 representa el conjunto de ambas ensambladas, tal y como quedan cuando se colocan en posición de trabajo.

35 Como puede verse en la figura 1, la base consiste en una pieza con una serie de ranuras en su cara superior (en la figura se han representado ocho) por las que se introducen los cables. En la base inferior de la ranura sobresalen unos pequeños conos que a modo de pinchos se incrustan en los cables cuando por arriba son comprimidos al colocar la tapa. La parte inferior de la base es hueca y presenta cuatro alojamientos para tornillos, dos en los extremos para el anclaje de la base al contador y dos centrales para la sujeción de la tapa.

45 En la figura 2, como ya se ha indicado, se muestra en sección la tapa, cuya misión fundamental es comprimir los cables en la ranura de la base, al mismo tiempo que los aísla del exterior evitando posibles accidentes. Dispone de dos orificios para la colocación de tornillos de sujeción.

50 El sellado de la caja se realiza entre -

55 las dos tuercas o palometas de estos tornillos, mediante -
colocación de un alambre que pase por sendos orificios --
existentes en las tuercas, o por cualquier otro sistema, -
no siendo posible acceder a los cables de conexión sin ---
aflojar los tornillos y por consiguiente romper el precin-
to.

60 El modelo es realizable en diversas formas
y con los materiales adecuados, siendo susceptible de expe
rimentar modificaciones de detalle siempre que no se alte-
ren sus características esenciales.

- N O T A -

65 Los puntos de invención propios y nuevos-
que constituyen el objeto de la presente solicitud de mode
lo de utilidad en España por veinte años son los siguien-
tes.

R E I V I N D I C A C I O N E S

70 1.- "CAJA ANTIFRAUDE PARA ACOMETIDAS ELEC
TRICAS", caracterizado por consistir en una regleta con --
una serie de ventanas para el paso de cables eléctricos y
en una tapa que se sujeta a la regleta.

75 2.- "CAJA ANTIFRAUDE PARA ACOMETIDAS ELEC
TRICAS", según reivindicación anterior, caracterizado por-
que en las ventanas existen unos pequeños conos a modo de
pinchos que se incrustan en los cables al ser colocada la
tapa, resultando imposible retirar los cables sin volver a

desmontar la tapa.

80 3.- "CAJA ANTIFRAUDE PARA ACOMETIDAS ELEC
TRICAS", según reivindicaciones anteriores, caracterizado-
porque estando la tapa montada no es posible realizar nin-
gún tipo de conexión a los cables antes del contador, con-
lo que se elimina toda posibilidad de fraude.

85 4.- "CAJA ANTIFRAUDE PARA ACOMETIDAS ELEC
TRICAS", según reivindicaciones anteriores, caracterizado,
por la posibilidad de colocar un precinto entre la regleta
y la tapa, de modo que sea imposible separar una de otra --
sin romper el referido precinto.

90 5.- "CAJA ANTIFRAUDE PARA ACOMETIDAS ELEC
TRICAS", según reivindicaciones anteriores, caracterizado,
porque tanto la regleta como la tapa son de una sola pieza.

90 6.- "CAJA ANTIFRAUDE PARA ACOMETIDAS ELEC
TRICAS", según reivindicaciones anteriores, caracterizado,
porque los extremos de los cables quedan totalmente aisla-
dos del exterior al montarse la caja, evitándose posibles-
accidentes.

95 7.- "CAJA ANTIFRAUDE PARA ACOMETIDAS ELEC
TRICAS".

Tal y como se ha descrito en la memoria -
que antecede y para los fines en ella especificados.

100 Consta la presente memoria descriptiva de
cuatro hojas escritas a máquina por una sola cara.

Madrid 1 de Octubre de 1.981
EL AGENTE OFICIAL.

~~DOMINGO DIAZ UNGRIA~~
~~P. P.~~

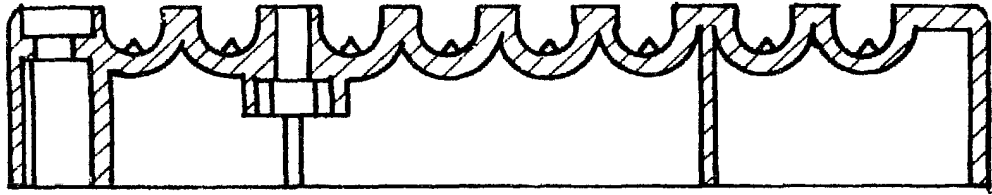


FIG. 1

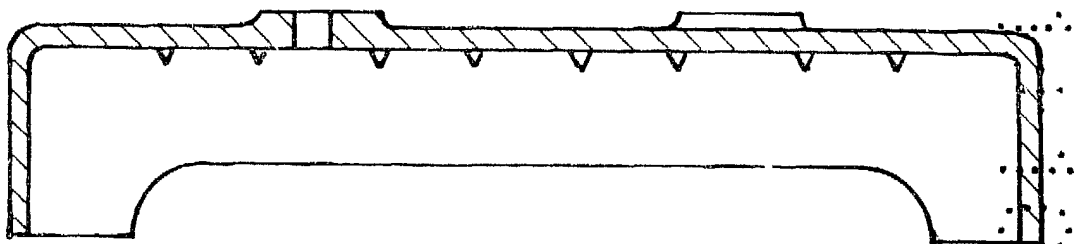


FIG. 2

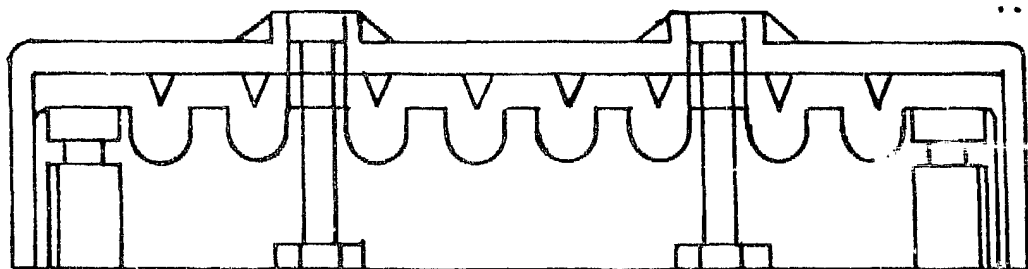
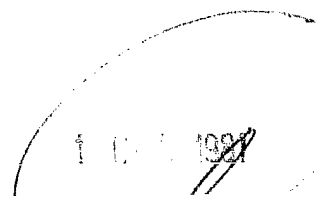


FIG. 3



ESCALA
VARIABLE