

ES 26 0522 Y
FECHA DE PRESENTACION



ESPAÑA

MODELO DE UTILIDAD

1 ABR. 1982

60 PRIORIDADES:
61 NUMERO 62 FECHA 63 PAIS

64 FECHA DE PUBLICIDAD 65 CLASIFICACION INTERNACIONAL
Int. Cl.³ E04E1/00

64 TITULO DE LA INVENCIÓN
PIEZA PARA LA FORMACIÓN DE PUE T AS Y VENTANAS EN CONSTRUCCIONES PREFABRICADAS.

71 SOLICITANTE (S)
Don Próspero MOLIST VICH

DOMICILIO DEL SOLICITANTE
CAPELLADES (Barcelona), Pasaje Concepción, 50

72 INVENTOR (ES)

73 TITULAR (ES)

74 REPRESENTANTE
Don Ignacio PONTI GRAU

La presente invención se refiere a una pieza para la formación de puertas y ventanas en construcciones prefabricadas gracias a la cual es posible montar los bastidores de las puertas y ventanas, junto con sus marcos y batientes previamente construidos, directamente y sin necesidad de realizar operaciones especiales de ajuste.

La construcción tradicional ha previsto que a medida que se alzan las paredes, se dispongan los premarcos incorporados a la obra, para un posterior montaje de los marcos y batientes de puertas y ventanas.

Si en la puerta o ventana se prevé la colocación de persianas enrollables, entonces es necesario realizar el cajón que ha de contener el tambor donde se enrolla la persiana. Todo ello complica la realización de la obra y, además, hace difícil un acoplamiento perfecto del bastidor de carpintería que, habitualmente, ha de retocarse sobre la obra por dificultades de encaje y acoplamiento.

La pieza objeto de la invención se ha ideado para la construcción prefabricada y para el montaje directo del bastidor con puertas y ventanas ya formados y acoplados en sus marcos, con un ajuste perfecto y que hace prácticamente innecesarias las operaciones de acabado.

La pieza en cuestión es del tipo que comprende una capa gruesa intermedia de naturaleza termoisulante y sendas capas externas en sus caras mayores, de hormigón rígido y resistente, de superficie acabada, y opcionalmente con las conducciones de los servicios empotradas, caracterizada por el hecho de que los cantos por los que ha de acoplarse a las pie-

zas complementarias que constituyen la abertura para la puer-
 ta o ventana presentan una acanaladura que deja al descubier-
 to el fondo de la capa termoaislante, de la que sobresalen
 unas varillas, en tanto que las capas externas de cada pieza
 5 presentan ocluidas sendas armaduras en forma de marcos para-
 lelos entre sí, que siguen el contorno de la pieza, cuyos mar-
 cos están enlazados por medio de estribos, quedando formado
 entre los cantos acoplados de piezas adyacentes un hueco ocu-
 pado por las varillas entrecruzadas y que es rellenable me-
 10 diante una masa de unión fraguable y termoaislante, en tanto
 que la pieza presenta en el canto que contornea la abertura
 de la puerta o ventana, un glace complementario con el de las
 otras piezas que configuran la abertura, para el acoplamiento
 directo del bastidor con los batientes incorporados y, opcio-
 15 nalmente la caja y guías de una persiana enrollable.

El canto de la pieza que corresponde al contorno in-
 terno de la abertura que configura la puerta o ventana, es li-
 so y acabado.

Se ha previsto también que la pieza esté dotada en,
 20 por lo menos una de sus caras mayores, de una acanaladura, por
 lo menos, semejante a la de los cantos, para el acoplamiento
 de otras piezas que forman paredes en ángulo con ella.

Para la mejor comprensión de cuanto queda descrito
 en la presente memoria, se acompañan unos dibujos en los que,
 25 tan sólo a título de ejemplo, se representa un caso práctico
 de realización de la pieza.

En dichos dibujos, la figura 1 es una vista en pers-
 pectiva de un despiece de diversas piezas del tipo objeto de
 la invención, separadas; la figura 2 es una vista en perspec-

tiva de las piezas de la figura anterior una vez montadas para formar una abertura de una puerta; la figura 3 es una vista en perspectiva de una pluralidad de piezas de las características descritas, separadas, destinadas a la formación de la abertura de una ventana para el montaje de una persiana incorporada al bastidor de los batientes; y la figura 4 es una vista en sección longitudinal de las piezas de la figura anterior montadas.

La pieza para la formación de puertas y ventanas en construcciones prefabricadas descrita consta en los dibujos de una gruesa capa intermedia -1- de un hormigón ligero y de características termoaislantes, situada entre dos capas externas -2- y -3- de hormigón rígido y resistente de superficie acabada y lisa.

En los cantos de la pieza que han de unirse a otras piezas semejantes para formar la ventana o puerta, se han previsto unas acanaladuras -4- que dejan al descubierto en el fondo, la capa interna -1- de la que sobresalen unas varillas -5- ancladas en la pieza.

En las capas externas -2- y -3- están ocluidas unas armaduras formadas por marcos -6- que siguen el contorno de la pieza, unidos entre sí por estribos -7-.

Estas piezas presentan en los cantos que siguen el contorno de la abertura de la puerta o ventana, unos galces -8- complementarios, para el montaje directo del bastidor -9- con los batientes incorporados y, opcionalmente el marco de una caja -10- de una persiana y guías -11- de la misma, sin necesidad de operaciones de acabado y uniendo el bastidor a

la pieza por medio de clavos y taquillos de anclaje de tipo conocido.

5

Las piezas pueden presentar otras acanaladuras -4- en una o ambas caras mayores (figura 1 y 2) semejantes a las de los cantos, para el montaje de piezas formando ángulo, cuyo canto con la acanaladura -4- correspondiente se acopla para formar unos huecos.

10

Las piezas que configuran las jambas de la puerta o ventana presentan unos encajes o asientos superiores -11- para el descanso de la pieza que constituye el dintel, con la correspondiente acanaladura -4-. También pueden presentar un encaje -12- para el acoplamiento de una pieza complementaria -13- que constituye la caja de la persiana (figuras 3 y 4).

15

Asimismo, cuando se trata de una ventana, se han previsto ranuras parciales inferiores -4- para el acoplamiento de la pieza que constituye el antepecho, completada por una placa inclinada -14-.

20

El canto de las piezas que corresponde al contorno de la abertura de la puerta o ventana, es totalmente liso y acabado, a excepción de los galces -8- y ranuras -4-.

25

De la pieza descrita destaca la formación de los galces -8- para el montaje directo de los bastidores de las puertas y ventanas, lo cual ahorra operaciones de ajuste y acabado, a la vez que simplifica el montaje de puertas y ventanas, mejorando la calidad del ensamble entre bastidor y obra.

Es importante también las condiciones termoaislantes de la pieza, gracias a la capa interna -1-, cuya continuidad no se ve rota en las uniones con otras piezas similares, puesto

que las canaladuras -4- de dos piezas acopladas forman un hueco -15- rellenable con una masa fraguable y termoaislante -16- que sin solución de continuidad se une a la capa interna -1- de las piezas (figura 2).

5

A pesar de las condiciones termoaislantes descritas la pieza tiene la robustez necesaria garantizada por las armaduras -6- y estribos -7-, y las uniones entre piezas quedan aseguradas por la presencia de las varillas -5- entrelazadas.

10

Serán independientes del objeto de la invención los materiales empleados en la fabricación de las piezas, formas y dimensiones de las mismas y cuantos detalles accesorios puedan presentarse, siempre y cuando no afecten a su esencialidad.

- . -

- 3 -

REIVINDICACIONES

1. Pieza para la formación de puertas y ventanas en construcciones prefabricadas, del tipo que comprenden una capa intermedia de naturaleza termoaislante y sendas capas externas en sus caras mayores de hormigón rígido y resistente, de superficie acabada y opcionalmente con las conductio-
 5 nes de los servicios empotradas de origen, caracterizada esencialmente por el hecho de que los cantos por los que ha de acoplarse a las piezas similares y complementarias que constituyen la abertura para la puerta o ventana, presentan una
 10 acanaladura que deja al descubierto en el fondo la capa termoaislante, de la que sobresalen unas varillas, en tanto que las capas externas están dotadas de sendas armaduras en forma de marco que sigue el contorno de la pieza, enlazados por estribos, formándose entre los dos cantos de las piezas acopladas por medio de las acanaladuras, unos huecos rellenables
 15 mediante una masa fraguable termoaislante en contacto con la capa intermedia de las piezas y con las varillas enlazadas en su interior, en tanto que la pieza presenta en el canto interno que contornea la abertura de la puerta o ventana, un galce complementario con el de las otras piezas, totalmente acabado
 20 de origen, en el que encaja directamente el bastidor y batientes, en su caso, de la puerta o ventana, con la caja de la persiana y guías correspondientes, si la hay.

2. Pieza para la formación de puertas y ventanas en construcciones prefabricadas, según la reivindicación anterior caracterizada por el hecho de que está dotada opcionalmente

25

por lo menos, en una de las caras mayores de una ranura, por lo menos, semejante a la de los cantos, para acoplamiento de piezas formando ángulo.

5 3. Pieza para la formación de puertas y ventanas en construcciones prefabricadas, según la reivindicación 1, caracterizada por el hecho de que los cantos de la pieza que contornean la abertura de la puerta o ventana son lisos y acabados.

10 4. Pieza para la formación de puertas y ventanas en construcciones prefabricadas.

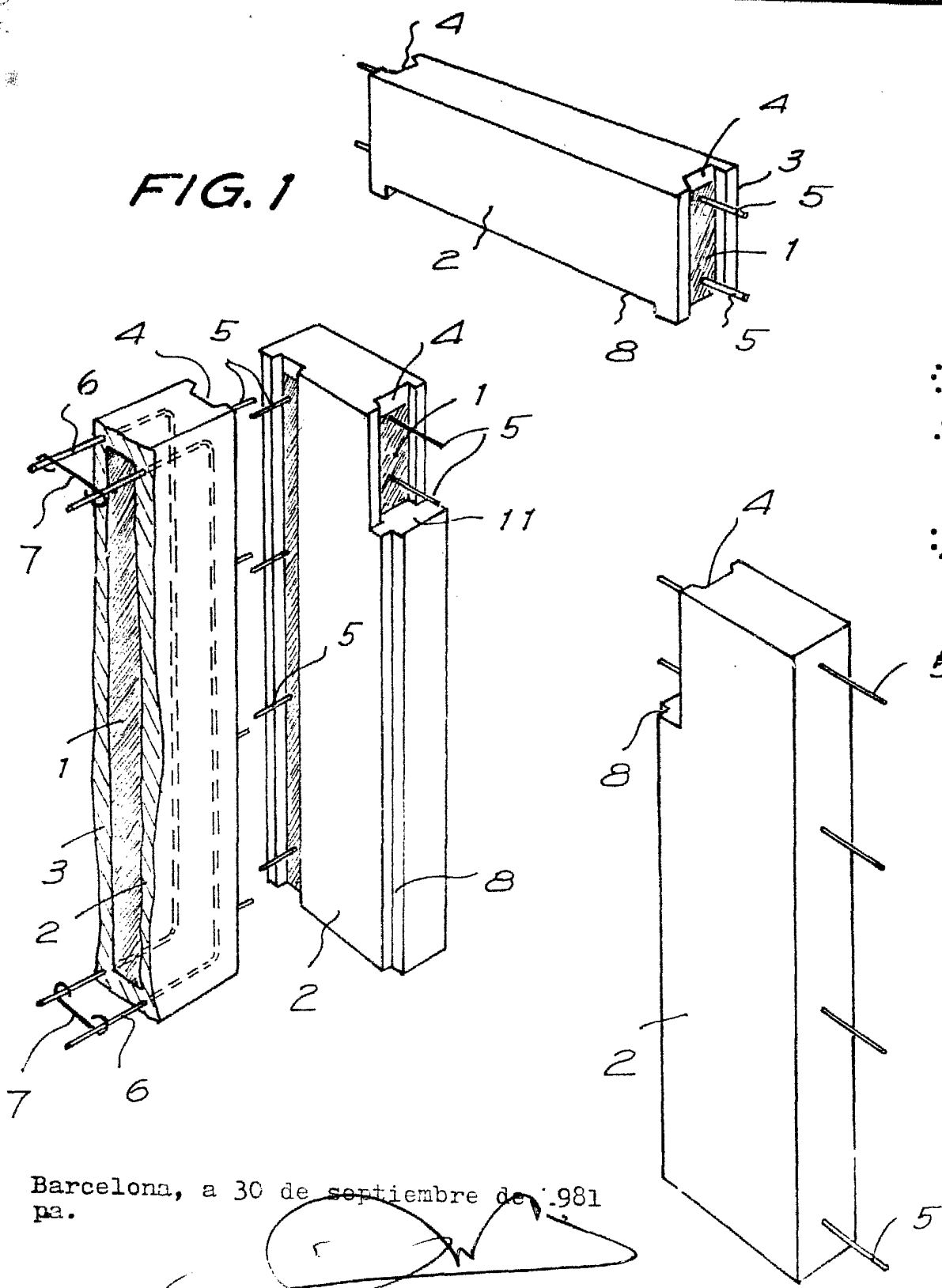
La presente memoria descriptiva consta de ocho hojas foliadas escritas a máquina por una sola cara.

Barcelona, a 30 de septiembre de 1981

Próspero MOLIST VICH

P.a.

FIG. 1

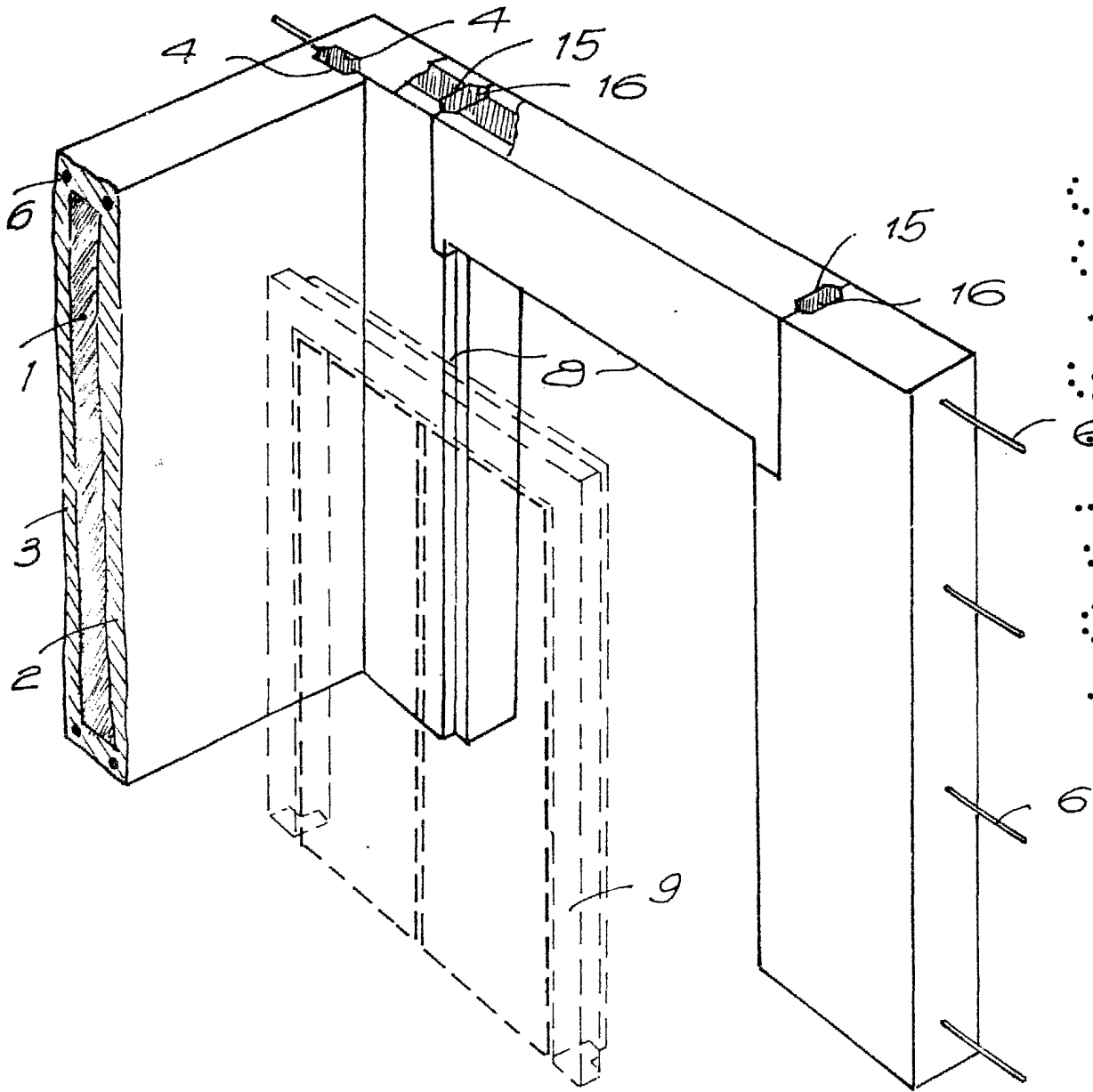


31437/4

Barcelona, a 30 de septiembre de 1981
pa.

A handwritten signature in black ink, appearing to be 'P. Molist Vich', is written over the typed text.

FIG. 2

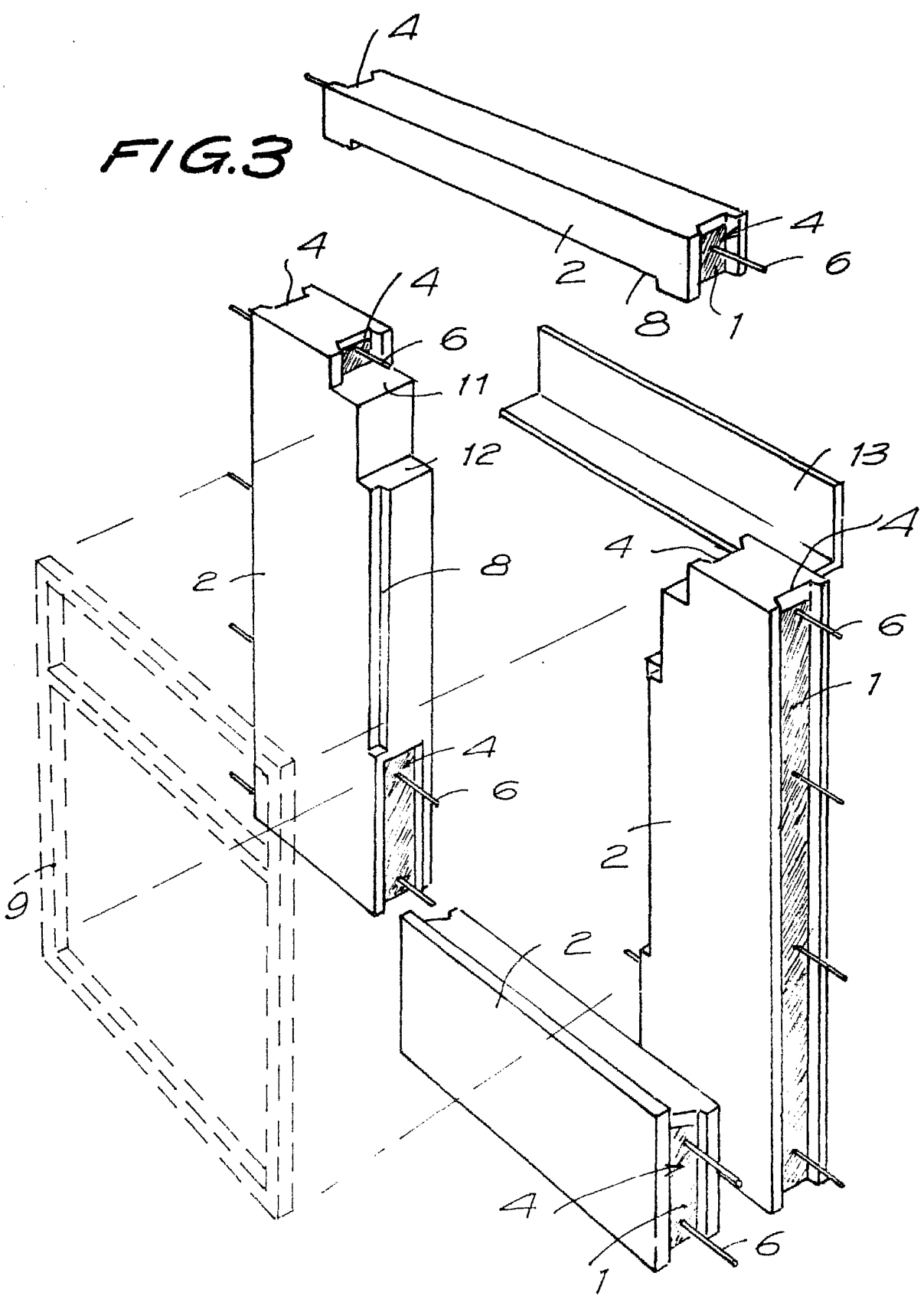


31497/4

Barcelona, a 30 de septiembre de 1981
p.a.

FIG.3

31437/4



Barcelona, a 30 de septiembre de 1981
p.a.

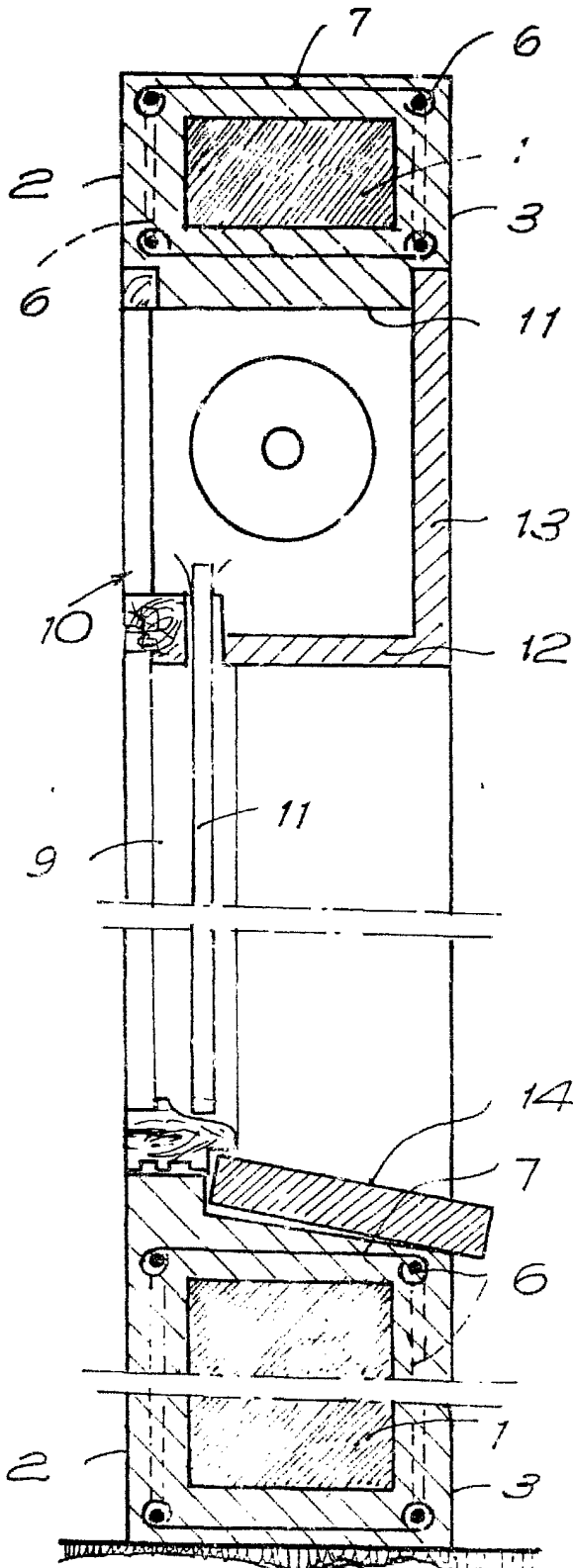


FIG. 4

91437/4

Barcelona, a 30 de septiembre de 1981
p.a.