



ESPAÑA

⑩ ES ⑪ **260343** ⑫ Y

⑬ NUMERO

⑭ FECHA DE PRESENTACION

16 SET 1981

MODELO DE UTILIDAD

16 MAR. 1982

③① PRIORIDADES:

③② NUMERO ③③ FECHA ③④ PAIS

-- -- --

④⑦ FECHA DE PUBLICIDAD

④⑧ CLASIFICACION INTERNACIONAL

F24C15100

④⑨ TITULO DE LA INVENCIÓN

"Portalámparas para hornos de cocina y similares"

④⑩ SOLICITANTE (S)

FURA'S, S.A.

DOMICILIO DEL SOLICITANTE

Masferrer nº 36, BARCELONA

④⑪ INVENTOR (ES)

--

④⑫ TITULAR (ES)

④⑬ REPRESENTANTE

M. Curell Suñol

R-2867-57

MODELO DE UTILIDAD

por VEINTE años

solicitado en España a favor de FURA'S, S.A., entidad española,
domiciliada en calle Masferrer núm. 36, BARCELONA, por "Porta-
5. lámparas para hornos de cocina y similares". - - - - -

MEMORIA DESCRIPTIVA

La presente invención se refiere a un portelámparas
para hornos de cocina y similares, en el que además de reunir
las condiciones apropiadas para su función particular, ofrece
10. otras propiedades destinadas especialmente a facilitar su aco-
plamiento en el horno y para su manipulación. - - - - -

El expresado portelámparas se caracteriza porque está
constituido por un cuerpo aislante substancialmente cilíndrico
alrededor de cuya parte delantera, de mayor diámetro que la
15. trasera, se acopla una guarnición laminar metálica formada por
un aro cilíndrico provisto de unas patillas posteriores que se
insertan en unas ranuras del citado cuerpo, teniendo este aro
unos filetes de rosca para retener una tulipa transparente que
cubre la cara delantera del mismo cuerpo, con intercalación de
20. una arandela, presentando además dicho aro unas aletas latera-

les extraídas del mismo y aptas para fijar el conjunto en sendas entalladuras de la pared de un horno a través de la cual se instala el portalámparas, formando el citado cuerpo una cavidad central que contiene un casquillo metálico para una lámpara y, en su fondo, un contacto central y otro lateral para dicha lámpara, que se prolongan exteriormente hacia la cara posterior del cuerpo en unas patillas axiales que son retenidas por unos tornillos en sentido radial. - - - - -

5. También se caracteriza la invención porque del aro de la guarnición metálica se deriva lateralmente, hacia su parte posterior, una patilla auxiliar para toma de tierra. -

10. Otros objetos y características de la invención se irán dando a conocer en detalle a lo largo de la descripción que sigue, haciendo referencia a los dibujos ilustrativos que la acompañan. En los dibujos: - - - - -

15. Figura 1, representa el portalámparas objeto de la invención, según una sección diametral. - - - - -

Figura 2, es una vista del portalámparas por su parte posterior. - - - - -

20. Figura 3, es una vista del portalámparas en su sentido longitudinal. - - - - -

Figura 4, es una vista análoga a la de la figura 3, según un plano longitudinal perpendicular a la misma. - - - - -

Este portalámparas consta principalmente de un cuerpo aislante 1, de una guarnición metálica 2, de un casquillo metálico 3 para lámpara y de unas patillas conductoras 4. - -

5. El cuerpo aislante 1, obtenido en esteatita u otro material de tipo análogo, es substancialmente cilíndrico, con una parte delantera 5 que posee mayor diámetro que su parte trasera 6. Este cuerpo 1 es hueco y aloja el casquillo 3 que es roscado y de longitud reducida, con pestañas radiales 7 para sujeción situadas en unas ranuras 8 del mismo cuerpo. -

10. La guarnición metálica 2 consiste en un aro cilíndrico 9 provista de unas uñetas traseras 10 para retención en unas entalladuras 11 del cuerpo 1. El propio aro 9 tiene unos filetes de rosca 13 para acoplar una tulipa 14 que cubre la parte delantera del portalámparas, con intercalación de una arandela 15. También posee dicho cuerpo 2 unas aletas laterales 16 extraídas por troquelado, que sirven de pinzas de sujeción del portalámparas en sendas escotaduras de la plancha del horno. -

20. Facultativamente, del aro 9 se deriva lateralmente por su borde posterior, una patilla 17 con terminal para toma de tierra, según la figura 3. - - - - -

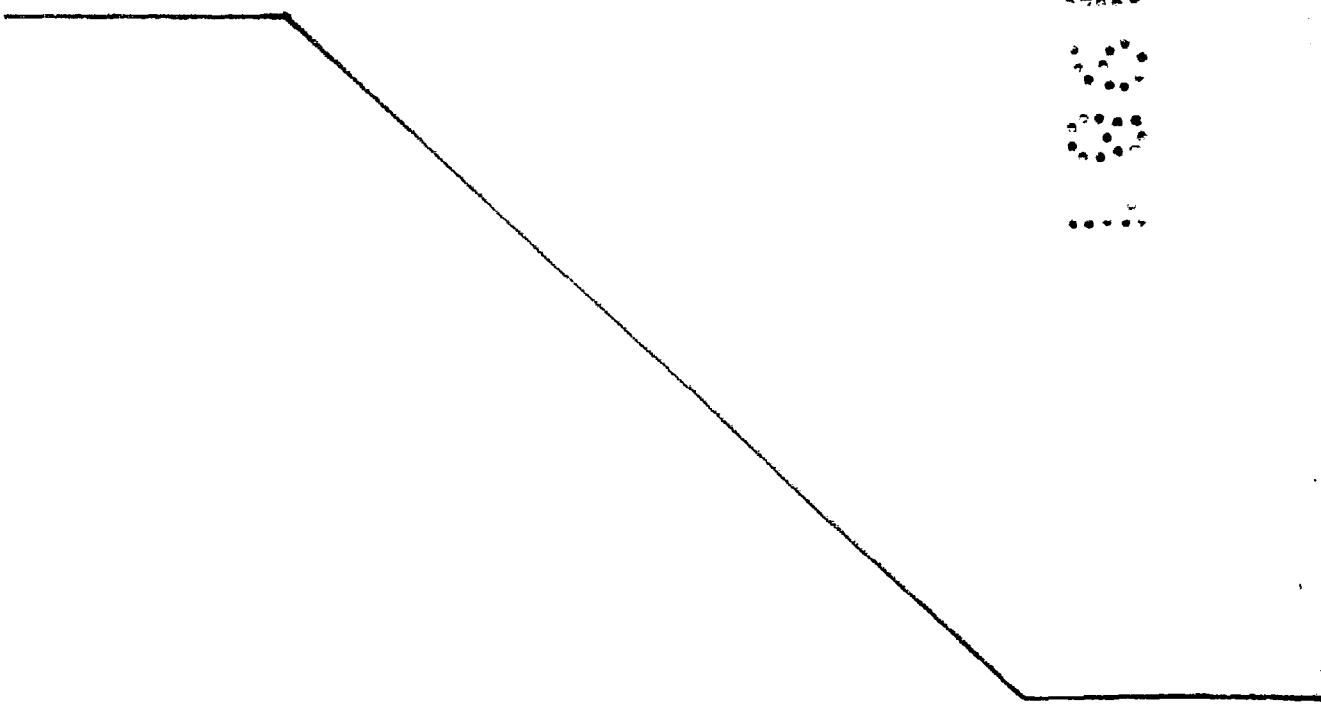
En el fondo de la cavidad del cuerpo 1 se contienen dos contactos 18 y 19 para el casquillo de la lámpara correspondiente, cuyos contactos se prolongan exteriormente en sentido axial formando las referidas patillas 4, sujetas éstas por tor-

nillos radiales 20 y una tuerca 21, para enchufar al portalámparas. - - - - -

5. Este portalámparas, como ha quedado expresado, tiene como condición destacada la presencia de las aletas 16 que facilitan en gran manera su acoplamiento sin la intervención de elementos accesorios ajenos. - - - - -

10. Describas convenientemente las características de la invención, se hace constar que en la misma podrán introducirse cuantas variantes de detalle pueda aconsejar la experiencia, siempre que con ello no se modifique la esencialidad de la misma. - - - - -

A los efectos consiguientes, se declaran de novedad, utilidad y propiedad para España, sus territorios y plazas de soberanía, las reivindicaciones que siguen. - - - - -



REIVINDICACIONES

1.- Portalámparas para hornos de cocina y similares, caracterizado porque está constituido por un cuerpo aislante substancialmente cilíndrica alrededor de cuya parte delantera, de mayor diámetro que la trasera, se acopla una guarnición metálica formada por un aro cilíndrico provisto de unas patillas posteriores que se insertan en unas ranuras del citado cuerpo, teniendo este aro unos filetes de rosca para retener una tulipa transparente de una arandela, presentando además dicho aro unas aletas laterales extraídas del mismo y aptas para fijar el conjunto en sendas entalladuras de la pared de un horno, a través de la cual se instala el portalámparas, formando el citado cuerpo una cavidad central que contiene un casquillo metálico para una lámpara y, en su fondo, un contacto central y otro lateral para dicha lámpara, que se prolongan exteriormente hacia la cara posterior del cuerpo en unas patillas axiales que son retenidas por unos tornillos en sentido radial. - - -

2.- Portalámparas para hornos de cocina y similares, según la reivindicación 1, caracterizado porque, facultativamente, del aro de la guarnición metálica se deriva lateralmente, hacia la parte posterior, una patilla auxiliar para toma de tierra. - - -

3.- "PORTALAMPARAS PARA HORNOS DE COCINA Y SIMILARES".

Todo ello conforme se describe y reivindica en la presente memoria que consta de seis hojas, foliadas y mecanografiadas por una sola de sus caras, y de cuatro figuras que la ilustran.

MADRID 16 SET. 1981
A.A. M. CURELL SUÑOL

[Handwritten signature]

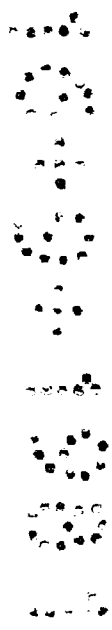


FIG. 1

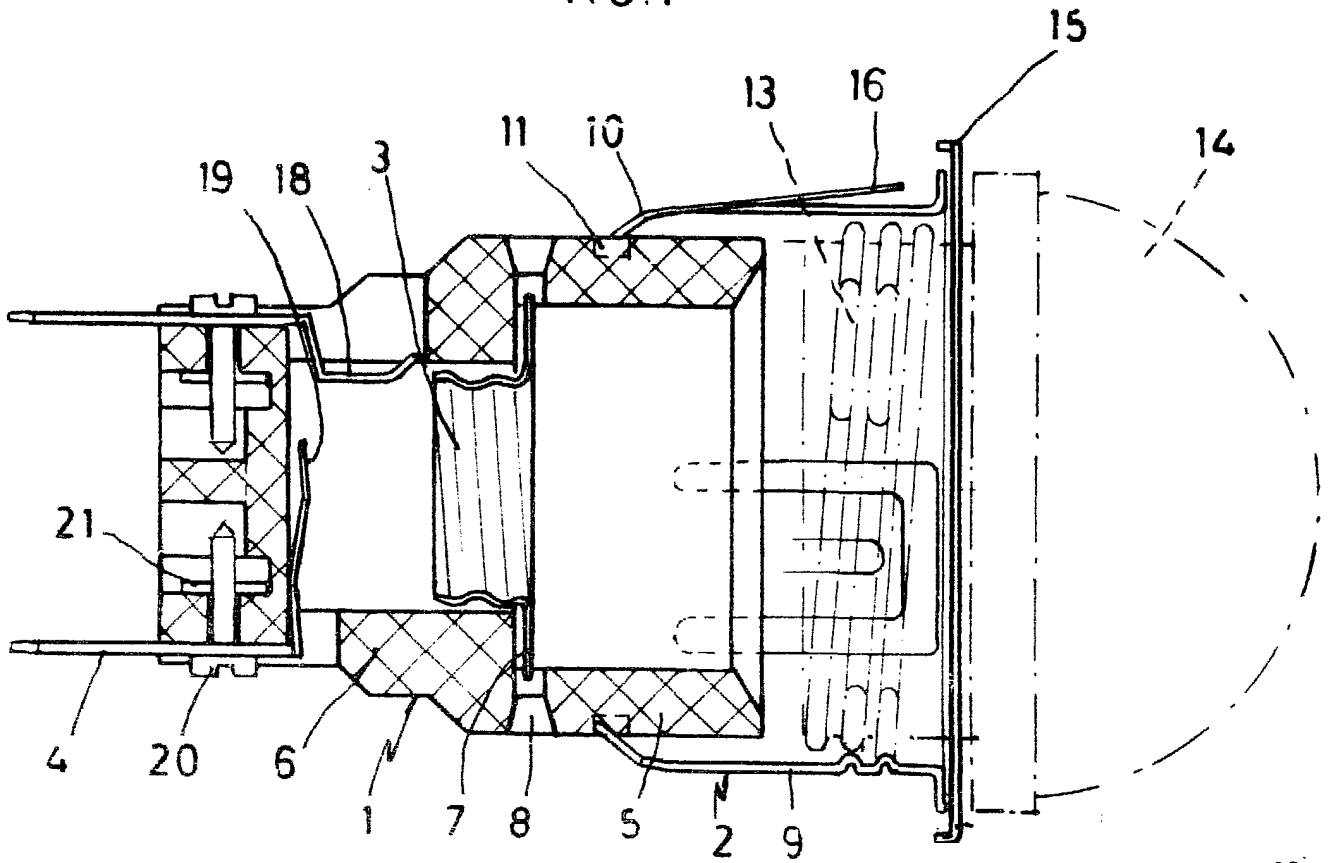
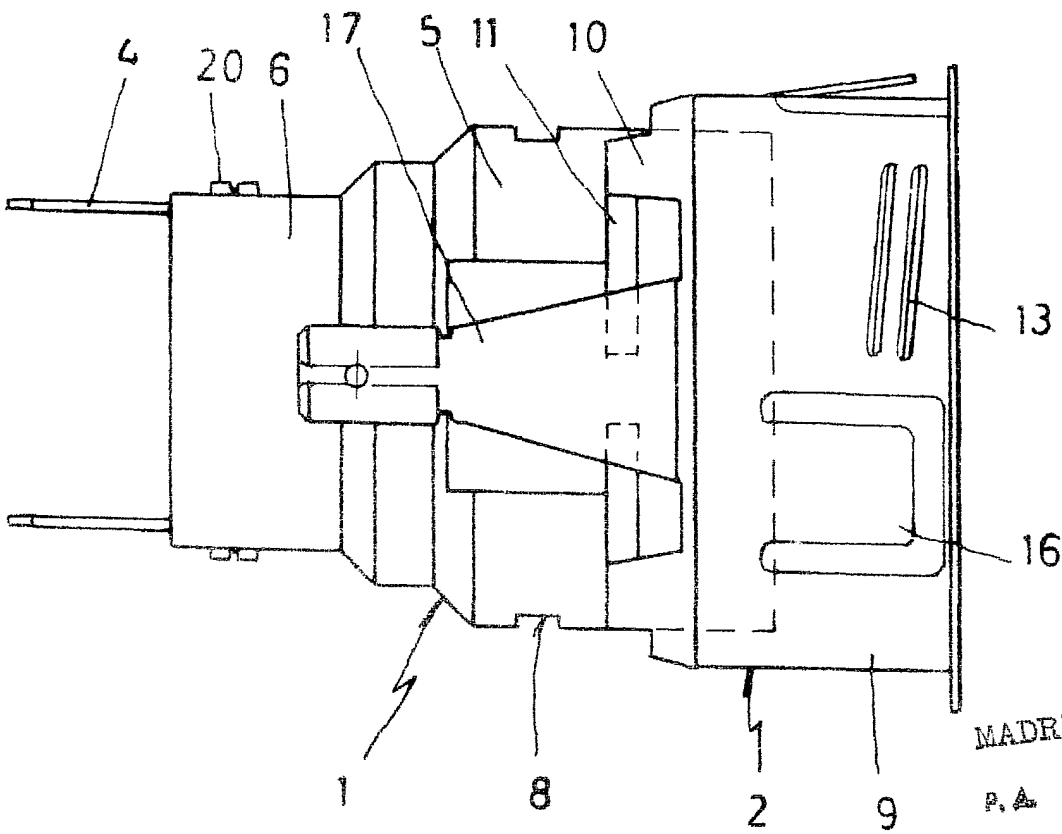
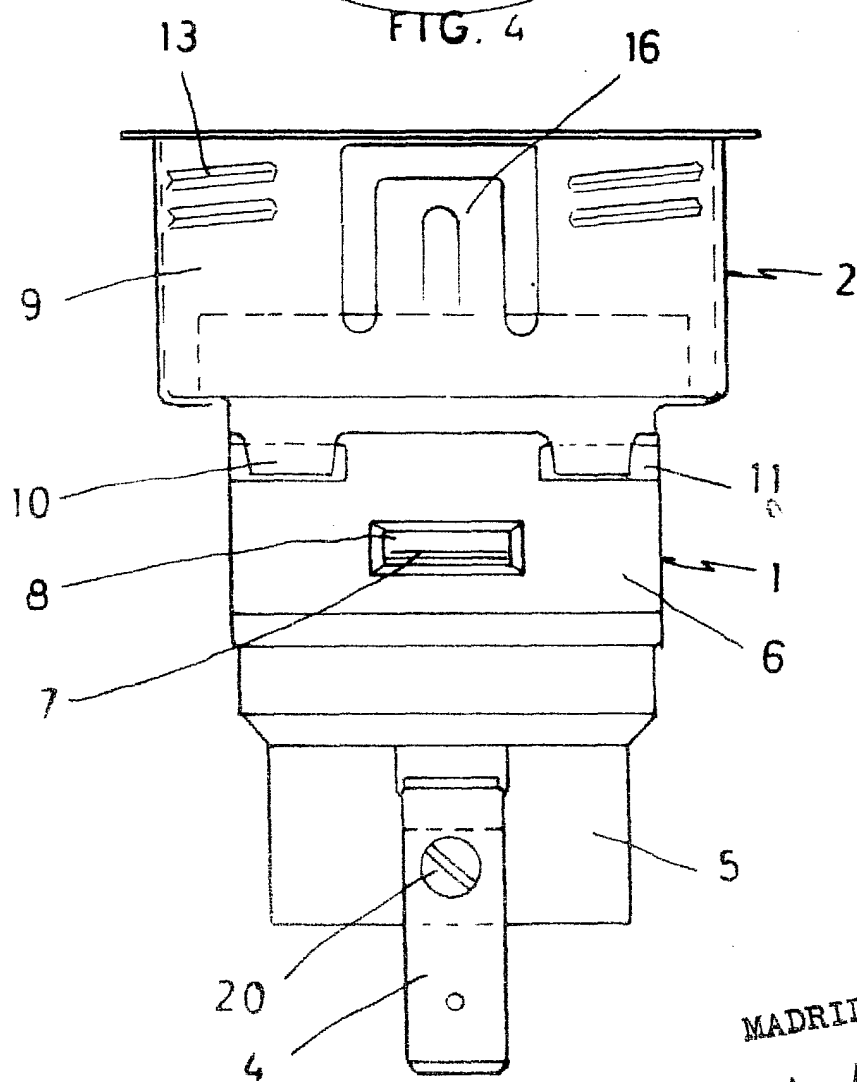
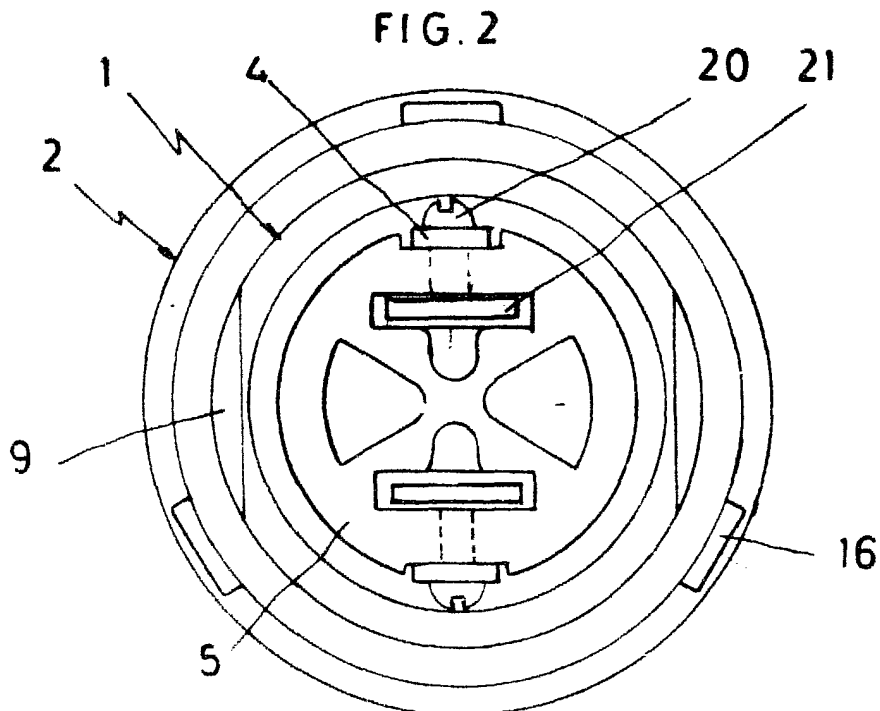


FIG. 3



MADRID 13 SET. 1981
P. A. M. CURELL SUÑOL

M. Curell Suñol



MADRID 16 SET. 1981
P. A. M. CURELL SUÑOL