



ESPAÑA

(19) ES (11) NUMERO (21) 260217 (22) FECHA DE PRESENTACION -7 AGO. 1981	(10) Y
--	--------

MODELO DE UTILIDAD

4 ABR. 1982

(30) PRIORIDADES:	(32) FECHA	(33) PAIS
(31) NUMERO		

(47) FECHA DE PUBLICIDAD	(51) CLASIFICACION INTERNACIONAL
	D01H 1/00

(54) TITULO DE LA INVENCIÓN

"RECOLECTOR DE DESPERDICIOS CENTRALIZADO, APLICABLE A LA INDUSTRIA TEXTIL"

(71) SOLICITANTE (S)

Don José ROVIRA TRIAS

DOMICILIO DEL SOLICITANTE

c/. Fontouberta, s/n - MANLLEU (Barcelona)

(72) INVENTOR (ES)

(73) TITULAR (ES)

(74) REPRESENTANTE

Don Jaime COMAS CARREAS

MEMORIA DESCRIPTIVA

El presente modelo de utilidad se refiere a un recolector de desperdicios centralizado, aplicable a la industria textil, el cual ofrece varias e importantes ventajas prácticas con relación a las ejecuciones individuales conocidas hasta la fecha para la misma función.

5.

Como es sabido, en la industria textil, especialmente en las secciones de hilatura, se producen borras, polvo y demás cuerpos que son aspirados por equipos móviles adecuados y vertidos después en unos cestos que periódicamente han de ser vaciados.

10.

Esta operación resulta engorrosa cuando se trata de industrias con un gran número de máquinas, por cuyo motivo se ha ideado el recoger los mencionados desperdicios en un colector central de gran capacidad, que es el único que ha de ser vaciado en su momento. Este colector está sometido a aspiración constante o alterna-

15.

da para que a él vayan a parar, de forma continua, o alternada las mencionadas borras, polvo y demás que reciben los cestos desde los equipos móviles, es decir de los limpiadores que se desplazan por encima de todas las máquinas.

20.

El aludido dispositivo se caracteriza esencialmente por estar constituido por un depósito colector, equipado con una oportuna turbina de aspiración y filtro interno separador, cuyo depósito se halla unido a una conducción subterránea o aérea, con la que se empalman tantos tubos sensiblemente verticales cuantas son las máquinas textiles que se limpian de borra, polvo y demás por

25.

acción del correspondiente carro aspirador viajero que circula a lo largo de la usual guía instalada sobre las citadas máquinas, cuyos tubos verticales o de descarga van acoplados superiormente a respectivos cestos, dentro de los que aquel carro limpiador vie

te, en su momento, los indicados desperdicios, los cuales, por efecto de la succión proveniente del colector final común mencionado, pasan a este último para acumularse en él en gran cantidad y ser vaciados periódicamente.

- 5. Todos los cestos de la primera recogida, que presentan la convencional forma trapezoidal o troncocónica invertida, se hallan unidos directamente, por su base menor, a los correspondientes tubos de descarga, que, por su extremo bajo, están a la conducción común tendida, de inclinación variable, que finaliza en el colector final, separado de las máquinas a limpiar.

Para la mejor comprensión de la presente memoria descriptiva, se acompaña una hoja de dibujos en la que, tan sólo a título de ejemplo y no limitativo, se representa un caso práctico de ejecución de un recolector centralizado para desperdicios concebido según lo expuesto.

- 15. En dichos dibujos:
La Fig. 1 es una vista en alzado de una instalación recolectora dotada de varios de los dispositivos según este modelo de utilidad;

La Fig. 2 es una vista en alzado frontal de uno de los cestos de recogida directa; y

- 20. La Fig. 3 corresponde a un alzado seccionado por la línea III-III de la figura anterior.

- 25. El objeto de la demanda comporta la fijación a la guía superior (1), por la que se desplaza el correspondiente limpiador textil viajero (2), de los cestos de recogida (3), uno para cada máquina de hilatura (4), cestos que son los que reciben los

desperdicios (botras, polvo y demás) que le son entregados en su momento exacto por el limpiador desplazable (2), el cual los aspira de la zona de las máquinas y los vierte en los mencionados cestos, todos los cuales son de forma trapecial (Fig. 2)

5. y están unidos por su fondo o base menor a sendos tubos verticales de descenso o descarga (5), que se empalman a una conducción tendida común (6), preferentemente empotrada en el piso y que finaliza en un depósito colector final aspirador de gran capacidad (7), equipado con la correspondiente turbina (8) y filtro interno (9), todo ello tal como claramente se aprecia en la Fig. 1.

10. Dado que los desperdicios vertidos desde el limpiador móvil (2), que corre por la guía (1) situada sobre las máquinas (4), caen directamente dentro de los cestos (3), la aspiración en la conducción general (6) da lugar a que aquéllos sean arrastrados sin ningún obstáculo hacia el colector final (7), que es el único que se vaciará en su momento.

15. La conducción (6) se instala de forma subterránea o aerea y la misma es de la longitud precisa para el empalme de todos los tubos de descarga (5) que figuran en la instalación.

20. Las ventajas que este dispositivo presenta son las siguientes:

a) Se simplifica la recogida de dichos desperdicios, pues tal operación se realiza cada vez solamente para los acumulados en el colector final (7);

25. b) Los cestos empleados (3) no han de tener ninguna constitución especial, ya que su misión es únicamente la de recibir los desperdicios, los cuales serán arrastrados hacia el colector final (7) a través de los tubos de descarga (5) y conduc-

ción común (6).

5. c) El montaje de los elementos descritos no supone ninguna modificación en la instalación general, dado que sólo es preciso disponer verticalmente los tubos de descarga (5) y unirlos, por su extremo superior, a los cestos y, por el inferior, a la conducción tendida (6), a la que se le puede dar la inclinación que convenga.

10. Serán independientes del objeto de la invención los materiales, formas y dimensiones de los elementos que integran un recolector de desperdicios centralizado y sus distintas partes, siempre que las variaciones que se introduzcan no afecten a su esencialidad.

N O T A

REIVINDICACIONES

Se reivindica como objeto del presente Modelo de Utilidad:

- 5. 1ª.-Recolector de desperdicios centralizado, aplicable a la industria textil, que se caracteriza esencialmente por estar constituido por un depósito colector, equipado con una oportuna turbina de aspiración y filtro interno separador, cuyo depósito se halla unido a una conducción subterránea o aérea, con la que se empalman tantos tubos sensiblemente verticales cuantas son las máquinas textiles que se limpian de borra, polvo y demás, por acción del correspondiente carro aspirador viajero que circula a lo largo de la usual guía instalada sobre las citadas máquinas, cuyos tubos verticales o de descarga van acoplados superiormente a respectivos cestos, dentro de los que aquel carro limpiador vierte, en su momento, los indicados desperdicios, los cuales, por efecto de la succión proveniente del colector final común mencionado, pasan a este último para acumularse en él en gran cantidad y ser vaciados periódicamente.
- 10. 2ª.-Recolector de desperdicios centralizado, aplicable a la industria textil, según la reivindicación anterior, que se caracteriza por el hecho de que todos los cestos de la primera recogida, que presentan la convencional forma trapecial o tronco-cónica invertida, se hallan unidos directamente, por su base menor, a los correspondientes tubos de descarga, que, por su extremo bajo, lo están a la conducción común tendida, de inclinación variable, que finaliza en el colector final, separado de las máquinas a limpiar.
- 15. 3ª.-Recolector de desperdicios centralizado, aplicable a la industria textil, según la reivindicación anterior, que se caracteriza por el hecho de que todos los cestos de la primera recogida, que presentan la convencional forma trapecial o tronco-cónica invertida, se hallan unidos directamente, por su base menor, a los correspondientes tubos de descarga, que, por su extremo bajo, lo están a la conducción común tendida, de inclinación variable, que finaliza en el colector final, separado de las máquinas a limpiar.
- 20. 4ª.-Recolector de desperdicios centralizado, aplicable a la industria textil, según la reivindicación anterior, que se caracteriza por el hecho de que todos los cestos de la primera recogida, que presentan la convencional forma trapecial o tronco-cónica invertida, se hallan unidos directamente, por su base menor, a los correspondientes tubos de descarga, que, por su extremo bajo, lo están a la conducción común tendida, de inclinación variable, que finaliza en el colector final, separado de las máquinas a limpiar.
- 25. 5ª.-Recolector de desperdicios centralizado, aplicable a la industria textil, según la reivindicación anterior, que se caracteriza por el hecho de que todos los cestos de la primera recogida, que presentan la convencional forma trapecial o tronco-cónica invertida, se hallan unidos directamente, por su base menor, a los correspondientes tubos de descarga, que, por su extremo bajo, lo están a la conducción común tendida, de inclinación variable, que finaliza en el colector final, separado de las máquinas a limpiar.

3ª.-RECOLECTOR DE DESPERDICIOS CENTRALIZADO, APLICABLE
A LA INDUSTRIA TEXTIL.

Sean cuales fueren las circunstancias que concurren
con la esencialidad propia de la misma.

Consta la presente Memoria descriptiva de siete pági-
nas mecanografiadas por una sola cara y va acompañada de una hoja
de dibujos aclarativos.

Barcelona, 7 agosto 1981

P. A.




Fig. 1

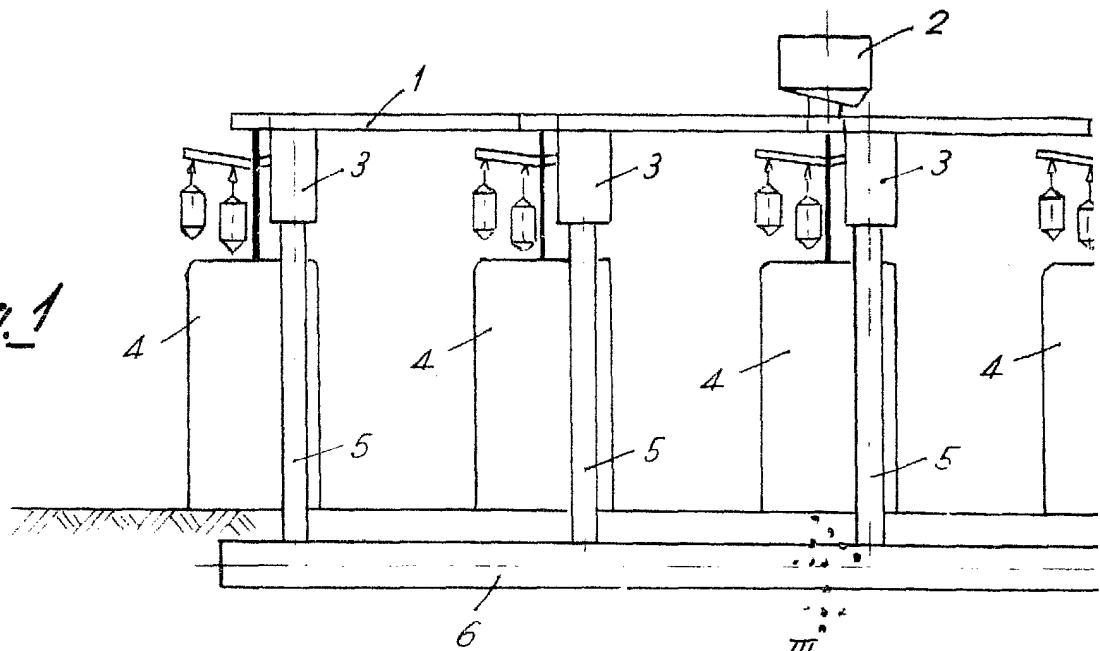
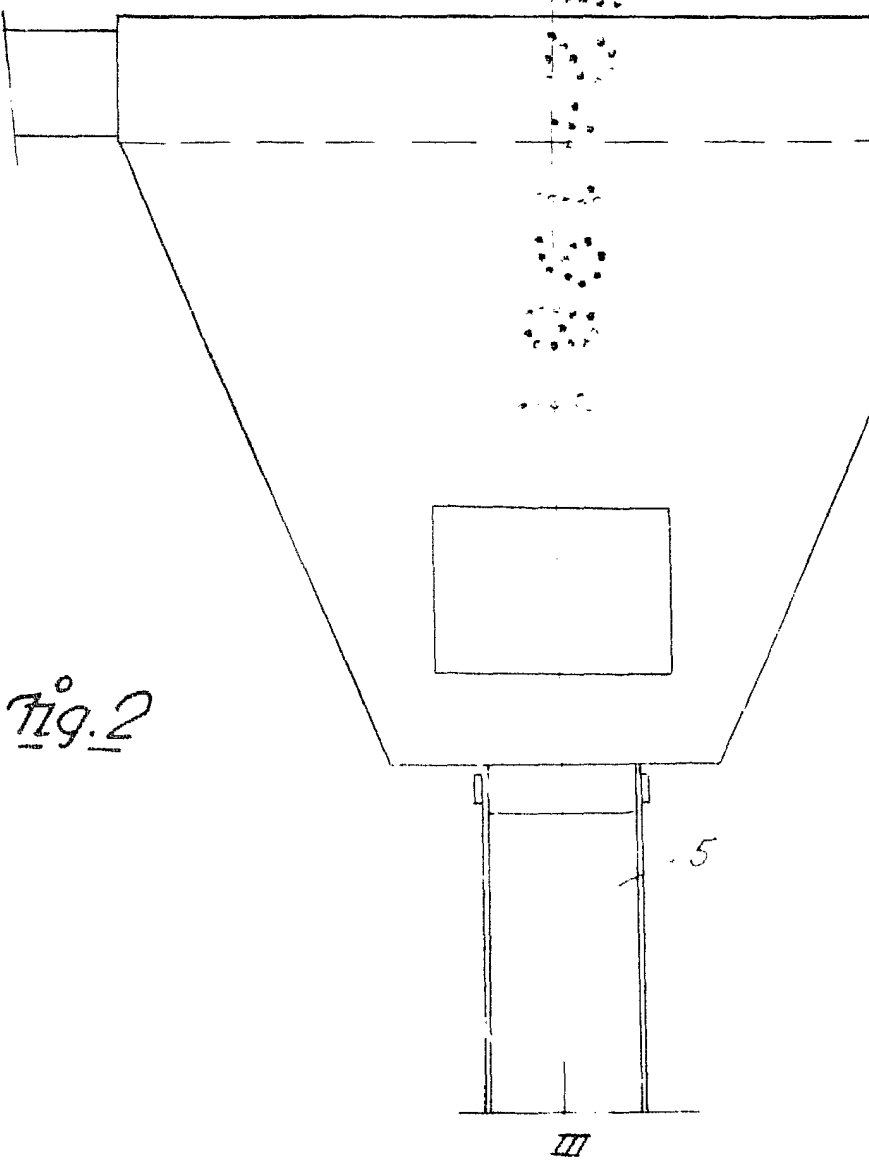
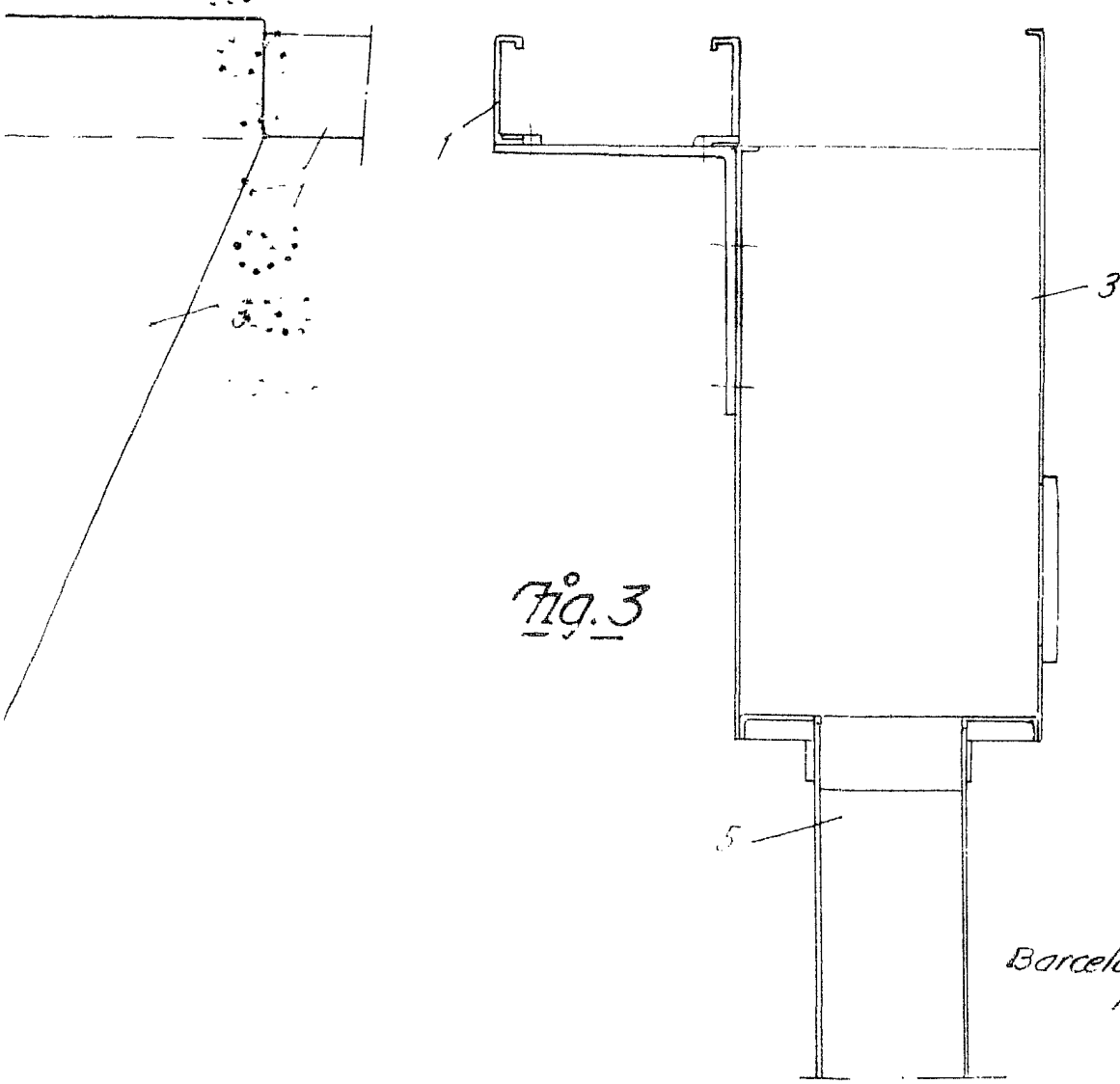
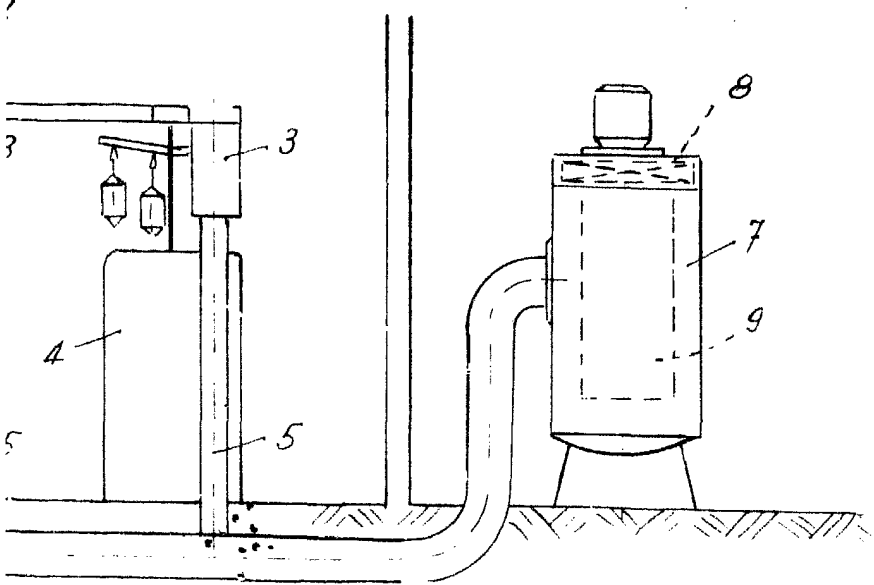


Fig. 2



Escola variable



Barcelona, 7 Agosto 1981
P.A.