

REGISTRO DE LA PROPIEDAD INDUSTRIAL



ESPAÑA

⑩ ES	⑪ NUMERO	⑫ Y
	260.147	
	⑬ FECHA DE PRESENTACION	
	29 julio 1981	

MODELO DE UTILIDAD

16 MAR. 1982

⑭ PRIORIDADES:	⑮ FECHA	⑯ PAIS
⑰ NUMERO		

⑱ FECHA DE PUBLICIDAD	⑳ CLASIFICACION INTERNACIONAL
	E04F 13/00

⑲ TITULO DE LA INVENCIÓN

"DISPOSITIVO DE FIJACIÓN PARA REVESTIMIENTOS EN FORMA DE TIRAS".

㉑ SOLICITANTE (S)

Doña María Teresa ROMEO ARGUINARENA

DOMICILIO DEL SOLICITANTE

Valdoreix-Sant Cugat (Barcelona) Paseo del Olmo, 2

㉒ INVENTOR (ES)

㉓ TITULAR (ES)

㉔ REPRESENTANTE

Don Ignacio PONTI GRAU

La presente invención se refiere a un dispositivo de fijación para revestimientos en forma de tiras, indicado para revestir paredes exteriores de edificios y falsos techos.

5 Se conocen diversos tipos de revestimientos para falsos techos y paredes, constituidos mediante unos perfiles rígidos de soporte, de sección en "U", anclados en la superficie a revestir, y dotados de medios apropiados para la fijación de unas tiras que constituyen el revestimiento. No  
10 obstante, los dispositivos de fijación empleados hasta el presente no satisfacen las exigencias que demanda un tipo de construcción rápida y segura a la vez.

Por este motivo se ha ideado el dispositivo de fijación para revestimientos en forma de tiras objeto de la  
15 invención, que es simple en su constitución, fácil de instalar y con garantías de seguridad una vez montado.

El dispositivo en cuestión se caracteriza esencialmente por el hecho de que los perfiles rígidos de soporte presentan troqueladas en el fondo una sucesión de aletas elásticas, formando sendas pinzas acodadas que sobresalen por  
20 la cara externa del fondo del perfil, todas ellas orientadas longitudinalmente respecto al perfil de soporte y en la misma dirección. Dichas aletas aprisionan unas pestañas longitudinales que sobresalen de los lados de las tiras que constituyen el revestimiento, cuyas pestañas de dos tiras consecuti-  
25 vas quedan yuxtapuestas y aprisionadas por la misma pinza.

Ventajosamente una de las pestañas de las tiras es de configuración plana y sobresale lateralmente al exterior

de la tira, en tanto que la otra pestaña tiene una configuración ondulada y sobresale hacia el interior de la tira. Por su parte el extremo de las pinzas del perfil de soporte es de contorno complementario al de las pestañas onduladas, sobre  
 5 las que se apoyan.

Las pestañas planas exteriores de las tiras son de mayor amplitud que las onduladas y dejan espacio suficiente entre dos tiras adyacentes, para la colocación de medios de anclaje de las pestañas en los perfiles de soporte.

10 Tales medios de anclaje de las pestañas planas consisten en tornillos preferentemente rodeados de bulones respectivos.

Para la mejor comprensión de cuanto queda descrito en la presente memoria, se acompañan unos dibujos en los que,  
 15 tan sólo a título de ejemplo, se representa un caso práctico de realización del dispositivo de fijación.

En dichos dibujos, la figura 1 es una vista en perspectiva del dispositivo desmontado; la figura 2 es una vista en sección longitudinal del dispositivo desmontado; la figura  
 20 ra 3 es una vista similar a la anterior del dispositivo montado, y la figura 4 es un detalle a mayor escala en sección longitudinal mostrando el acoplamiento de las pestañas yuxtapuestas de dos tiras adyacentes, sujetas por una pinza y un tornillo con bulón.

25 El dispositivo de sujeción para revestimientos en forma de tiras descrito consta en los dibujos de unos perfiles -1- rígidos, de sección transversal en "U" fijados a la superficie que hay que revestir con medios apropiados. Estos

perfiles -1- presentan en el fondo unas aletas parcialmente troqueladas -2-, formando pinzas acodadas cuyo extremo libre forma una ondulación -3-.

5 El troquelado de estas aletas da lugar a la formación de unas pestañas -2a- en el perfil -1- de tope. ....

Las pinzas -2- están dispuestas longitudinalmente a lo largo del perfil -1- y orientadas en la misma dirección.

10 El dispositivo comprende también unas pestañas planas -4-, que sobresalen a lo largo de uno de los bordes de las tiras -5- que están dotadas en el borde opuesto de otras pestañas longitudinales -6-, de menor anchura que las anteriores, en forma ondulada y salientes hacia el interior del perfil. ....

15 Para montar el dispositivo en posición de trabajo basta situar las pestañas -4- y -6- de dos tiras -5- adyacentes, en posición yuxtapuesta y aprisionadas por una pinza -2- (figura 3), apoyándose contra las pestañas -2a- que constituyen tope limitador (figura 4).

20 La colocación de las tiras se efectúa con toda facilidad y sin necesidad de herramientas.

Ahora bien, para obtener una mayor seguridad en la retención de las tiras -5- ante situaciones de emergencia, como pueden ser incendios o terremoto y evitar su desprendimiento fortuito a causa de dilataciones anormales o movimientos sísmicos, el dispositivo se completa con unos tornillos -7- rodeados de bulones -8-, que fijan las pestañas planas -4- en el fondo del perfil -1- (figura 4).

Se ha previsto que el contorno ondulado del extre-

mo -3- de las pinzas -2- corresponda el de las pestañas -6-, para facilitar una mejor retención de las mismas.

5 Como se deduce de todo lo expuesto y por la observación de los dibujos, el montaje del dispositivo en cuestión es muy sencillo, puesto que las tiras -5- se colocan fácilmente a presión, sujetadas por las pinzas -2-, asegurando finalmente la sujeción de las mismas con los tornillos -7- y bulones -8-.

10 Serán independientes del objeto de la invención los materiales empleados en la fabricación de los distintos componentes del dispositivo, formas y dimensiones de los mismos y cuantos detalles accesorios puedan presentarse, siempre y cuando no afecten a su esencialidad.

## REIVINDICACIONES

1. Dispositivo de fijación para revestimientos en forma de tiras, del tipo que comprenden perfiles rígidos de soporte de sección transversal en "U", anclados en la superficie a revestir, en los cuales se fijan las tiras de revestimiento, caracterizado esencialmente por el hecho de que los perfiles presentan troqueladas en el fondo una sucesión de aletas elásticas, de configuración a modo de pinza acodada que sobresalen por la cara externa del fondo del perfil, todas ellas orientadas longitudinalmente respecto al perfil de soporte y en la misma dirección, cuyas aletas aprisionan unas pestañas longitudinales que sobresalen de los lados de las tiras, cuyas pestañas de dos tiras consecutivas quedan yuxtapuestas y aprisionadas por la misma pinza.

2. Dispositivo de fijación para revestimientos en forma de tiras, según la reivindicación anterior, caracterizado por el hecho de que una de las pestañas longitudinales de las tiras es de configuración plana y sobresale lateralmente y la otra tiene una configuración sensiblemente ondulada y sobresale hacia el interior, en tanto que el extremo de las pinzas del perfil de soporte es sensiblemente complementario al de las pestañas onduladas.

3. Dispositivo de fijación para revestimientos en forma de tiras, según las reivindicaciones 1 y 2, caracterizado por el hecho de que las pestañas planas son de mayor amplitud que las onduladas y dejan espacio suficiente para la colocación de medios de anclaje de dichas pestañas en

los perfiles de soporte.

4. Dispositivo de fijación para revestimientos en forma de tiras, según las reivindicaciones 1 a 3, caracterizado por el hecho de que los medios de anclaje de las pestañas planas en el perfil de soporte consisten en tornillos preferentemente rodeados de bulones respectivos.

5

5. Dispositivo de fijación para revestimientos en forma de tiras.

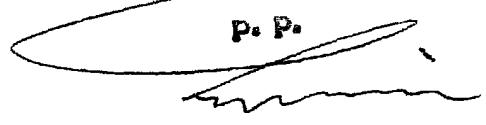
La presente memoria descriptiva consta de siete hojas foliadas, escritas a máquina por una sola cara.

Barcelona, 29 de julio de 1981

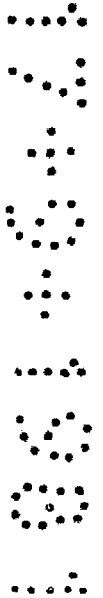
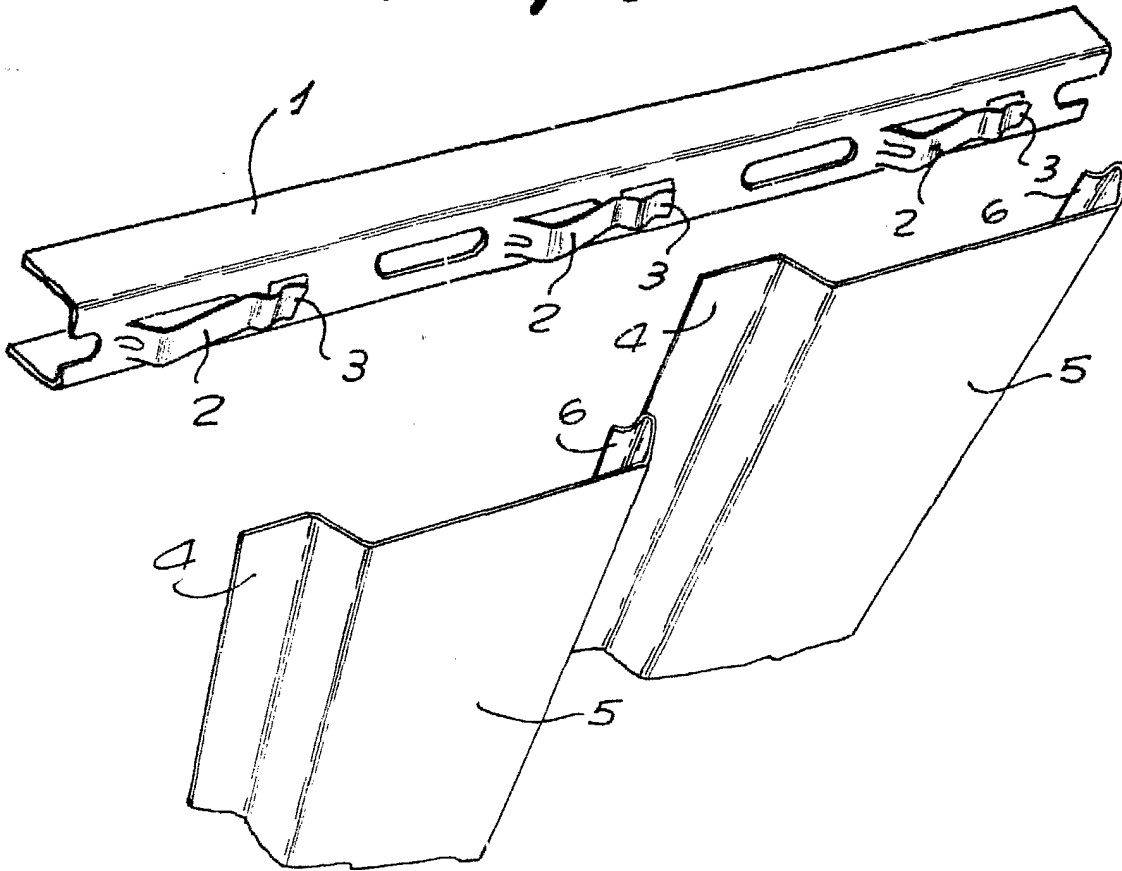
María Teresa ROMEO ARGUÍNARENA

p.a. J. PONTI

P. P.

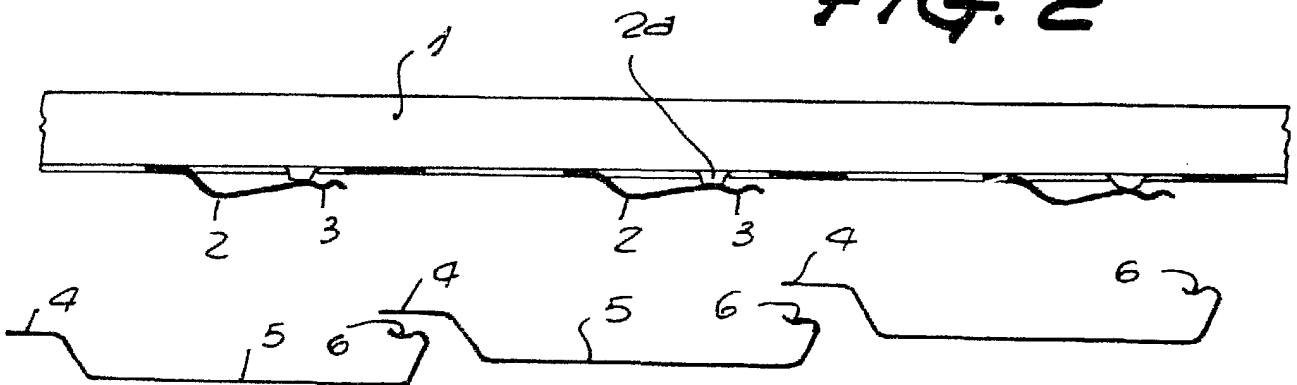


# FIG. 1



2/298/16

# FIG. 2



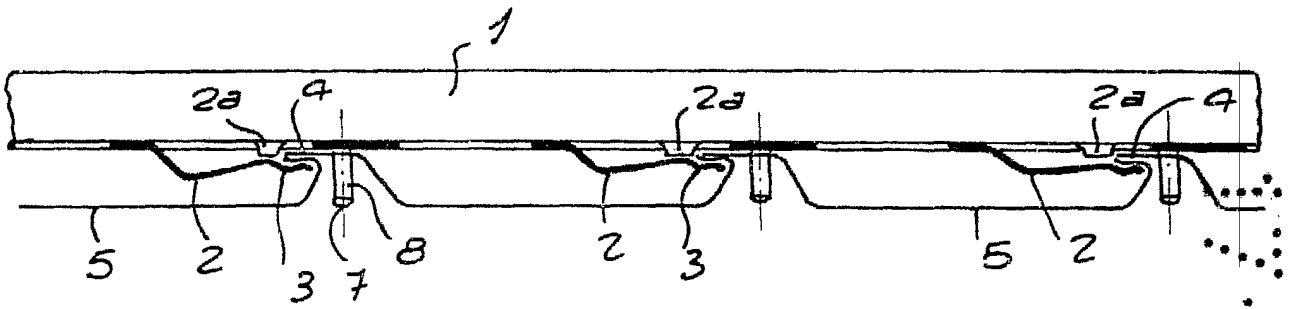
Barcelona, 29 de julio de 1981

P. P.

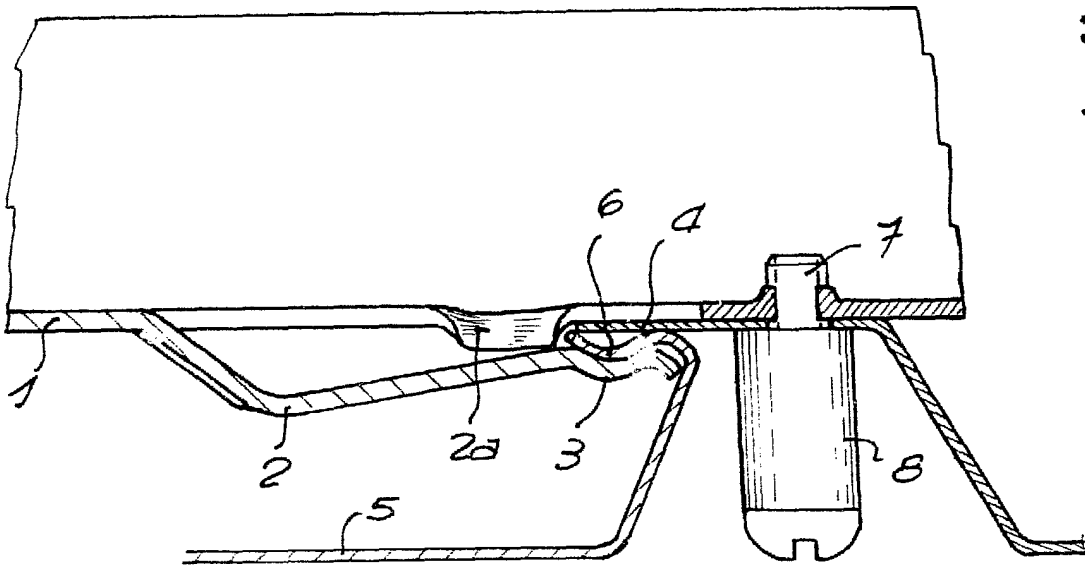
**I. PONTI**

P. P.

# FIG. 3



# FIG. 4



31362/2

Barcelona, 29 de julio de 1981  
P.a.

I. PONTI

P.P.