



ESPAÑA

19	ES	11	NUMERO	259998	10	Y
		21				
		22	FECHA DE PRESENTACION			

MODELO DE UTILIDAD

6 FEB. 1982

30	PRIORIDADES:	31	NUMERO	32	FECHA	33	PAIS
----	--------------	----	--------	----	-------	----	------

47	FECHA DE PUBLICIDAD	51	CLASIFICACION INTERNACIONAL	A43B23/00
----	---------------------	----	-----------------------------	-----------

54 TITULO DE LA INVENCIÓN

PIEZA ADAPTADORA PERSONAL PARA LA ADECUACION DE CALZADOS, EN ESPECIAL PARA BOTAS Y SIMILARES.

71 SOLICITANTE (S)

JOSE MA DOMENECH BORRAS

DOMICILIO DEL SOLICITANTE

SABADELL (Barcelona), c/. Río Ripoll, s/n.

72 INVENTOR (ES)

JOSE MA DOMENECH BORRAS

73 TITULAR (ES)

74 REPRESENTANTE

JORGE VILASECA BEQUET

El presente Modelo de Utilidad se refiere, como su nombre indica, a una pieza adaptadora para la adecuación de calzados y de un modo más especial para las botas y calzado deportivo previstos de caña, con el fin de que, a nivel personal, el usuario del calzado pueda adaptarlo a las condiciones anatómicas de sus piernas y sus pies del modo que se indicará más adelante. La nueva utilidad del Modelo que se preconiza resulta evidente puesto que fabricándose en serie el calzado en su inmensa mayoría, resulta que, al ser distintas las configuraciones y medidas de las extremidades inferiores de los presuntos usuarios, la sola existencia de una numeración general no es suficiente para conseguir una buena adecuación del calzado a los requerimientos individualizados del usuario. Se producen además, una infinidad de variaciones y combinaciones en los desajustes dimensionales que se van produciendo entre uno u otro usuario y el calzado seriado no puede solucionar por si solo estos desajustes.

Es precisamente para obviar estos inconvenientes de falta de adecuación precisa y dimensional del calzado en general, que el solicitante ha ideado unas piezas adaptadoras que permiten corregir estas pequeñas deficiencias de un modo sencillo, práctico, variable para cada usuario y muy eficiente en la práctica sobre todo para calzados dotados de forros u protecciones internas que se pueden separar del calzado propiamente dicho. De todos modos, tampoco queda descartada la utilización de este tipo de pieza adaptadora en un calzado normal bajo o en el calzado deportivo tipo bota que no tenga ferro o protección interna,

a modo de botín separable, puesto que en tal caso las piezas adaptadoras podrán aplicarse, sea a un calcetín especial utilizable a este efecto sea a la bota propiamente dicha si las condiciones de esta última lo permite.

- 5 Esta pieza adaptadora comprende, esencialmente, una lámina, de grueso adecuado a cada caso, de material flexible y ligeramente elástico en cuanto a su dimensión transversal, cuya lámina flexible sea de tipo unitario, sea de tipo compuesto a base de varias capas entre sí unidas-tiene la particularidad adicional de presentar, por una de sus caras, una capa autoadhesiva protegida por una lámina externa la cual se extrae en el momento de tener que utilizar la pieza adaptadora para insertarla y adherirla en el lugar adecuado de la funda protectora existente en el interior del calzado, en un calcetín especial sustituto de la funda-forro protector antes aludido y en su caso, en el interior del propio calzado en el lugar situado frente al pié, tobillo, empeine, talón, planta, pierna o similar que se trate de adaptar y adecuar a las dimensiones reales propias de la anatomía específica del utilizador y de otro lado, cada pieza tiene, ventajosamente, un perímetro, grueso y extensión propios y variables de una pieza a otra, todo ello en consonancia con la zona que se pretende corregir dimensional y volumétricamente en el interior del calzado para una mejor adaptación personal al usuario.
- 10
- 15
- 20
- 25
- Queda prevista la integración, en una misma lámina de mayor tamaño, de una serie de piezas adaptadoras de tipo standard previamente recortadas en la lámina de mayor superficie, dispo-

niendo esta última de una lámina protectora superficial única que recubre las caras autoadhesivas de las piezas integradas en la lámina de mayor tamaño, con el fin de escoger, dentro de la pluralidad de piezas standard recortadas, las que mejor se avengan a las necesidades de cada usuario, preveyéndose asimismo, la existencia de zonas sin previo recorte, es decir, con material laminar continuo, para poder -a voluntad del utilizador- recortar la pieza adaptadora que mejor se adapte, por su configuración, a la necesidad de este último.

Con el fin de facilitar la buena comprensión del presente Modelo, se adjunta a la memoria unos diseños en los que se muestra un modo de ejecución y de aplicación explicativos del Modelo, los cuales se han tomado como meros ejemplos de tipo enunciativo y sin carácter restrictivo alguno puesto que resulta evidente, por lo que ya se ha dicho y se dirá más adelante, que el tamaño, grueso y forma, así como lugar de aplicación de las piezas en cuestión, será variable por propia definición.

De conformidad con lo que se indica en los diseños anexos, la pieza adaptadora 10 comprende, esencialmente, una lámina 10 de gruesa adecuada a cada caso, de material flexible y ligeramente elástico en cuanto a su dimensión transversal o grueso 11, cuya lámina flexible, sea de tipo unitario o sea de tipo compuesto a base de varias capas 10₂ - 10₃ entre sí unidas, tiene la particularidad adicional de presentar, por una de sus caras, una capa autoadhesiva 12 protegida por una lámina externa 13 la cual se extrae en el momento de tener que utilizar la pieza adaptadora para insertarla y adherirla en el lugar adecuado de la funda protectora 14 existente en el interior

del calzado o en un calcetín especial sustituto de la funda o ferro protector 14 antes aludido y, en su caso, en el interior del propio calzado 15 en el lugar situado frente al pié, tobillo, empeine, talón, planta, pierna o similar que se trate de adaptar y
5 adecuar a las dimensiones reales propias de la anatomía específica del utilizador y, de otro lado, cada pieza 10 tiene, ventajosamente, un perímetro, grueso y extensión propios y variables de una pieza a otra, todo ello en consonancia con la zona que se pretende corregir dimensional y volumétricamente en el interior del calzado 15
10 para una mejor adaptación personal al usuario.

Para mejorar la forma de utilización de la pieza se integran en una misma lámina 16 de mayor tamaño, una serie de piezas adaptadoras 10 de tipo standard previamente recortadas en la lámina de mayor superficie 10₁, disponiendo esta última de una lámina protectora superficial única 13 que recubre las caras autoadhesivas 12 de las distintas piezas 10 integradas en la lámina 16 de mayor tamaño, con el fin de escoger, dentro de la pluralidad de piezas standard 10 ya recortadas, las que mejor se avengan a las necesidades de cada usuario, preveyéndose asimismo, la existencia de zonas 17 sin previo recorte, es
15 decir, con material laminar continuo, para poder -a voluntad del utilizador- recortar la pieza adaptadora 10¹ que mejor se adapte, por su configuración, a la necesidad de este último (FIG. 2).

Descrito suficientemente en que consiste el Modelo, según el modo de realización reseñado en los diseños anexos, se comprende que podrán
25 introducirse en el mismo cualesquiera modificaciones de detalle se estimen convenientes siempre que no supongan alteración de su esencialidad, a cuyo fin se declaran de novedad y propia invención del solicitante, las siguientes reivindicaciones.

REIVINDICACIONES

1a - PIEZA ADAPTADORA PERSONAL PARA LA ADECUACION DE CALZADOS, EN ESPECIAL PARA BOTAS Y SIMILARES, caracterizada por comprender, esencialmente, una lámina, de grueso adecuado a cada caso, de material flexible y ligeramente elástico en cuanto a su dimensión transversal, cuya lámina flexible -sea de tipo unitario, sea de tipo compuesto a base de varias capas entre sí unidas- tiene la particularidad adicional de presentar, por una de sus caras, una capa autoadhesiva protegida por una lámina externa la cual se extrae en el momento de tener que utilizar la pieza adaptadora para insertarla y adherirla en el lugar adecuado de la funda protectora existente en el interior del calzado, en un calcetín especial sustituto de la funda-forro protector antes aludido y, en su caso, en el interior del propio calzado en el lugar situado frente al pie, tobillo, empeine, talón, planta, pierna o similar que se trate de adaptar y adecuar a las dimensiones reales propias de la anatomía específica del utilizador y, de otro lado, cada pieza tiene, ventajosamente, un perímetro grueso y extensión propios y variables de una pieza a otra, todo ello en consonancia con la zona que se pretende corregir dimensional y volumétricamente en el interior del calzado para una mejor adaptación personal al usuario.

2a - PIEZA ADAPTADORA PERSONAL PARA LA ADECUACION DE CALZADOS, EN ESPECIAL PARA BOTAS Y SIMILARES, según la anterior reivindicación, caracterizada por el hecho de integrarse en una misma lámina de mayor tamaño, una serie de piezas adaptadoras de tipo standard previamente recortadas en la lámina de mayor superficie, disponiendo esta última de una lámina protectora superficial única que recubre las ca-

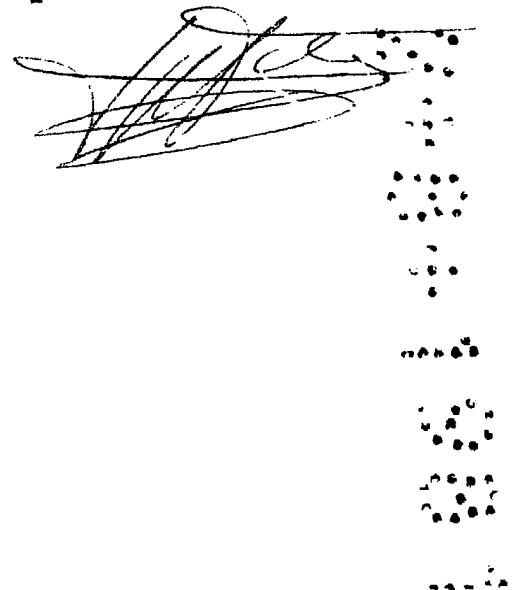
ras autoadhesivas de las piezas integradas en la lámina de mayor tamaño, con el fin de escoger, dentro de la pluralidad de piezas standard recortadas, las que mejor se avengan a las necesidades de cada usuario, preveyéndose asimismo, la existencia de zonas sin previo recorte, es decir, con material laminar continuo, para poder -a voluntad del utilizador- recortar la pieza adaptadora que mejor se adapte, por su configuración, a la necesidad de este último.

3ª - PIEZA ADAPTADORA PERSONAL PARA LA ADECUACION DE CALZADOS, EN ESPECIAL PARA BOTAS Y SIMILARES.

10 Todo ello tal como se describe y reivindica en la memoria que antecede que consta de SIETE hojas mecanografiadas por una sola de sus caras y dos planos que la acompañan.

Madrid, 12 de Agosto de 1.981

p.a. JORGE VILASECA



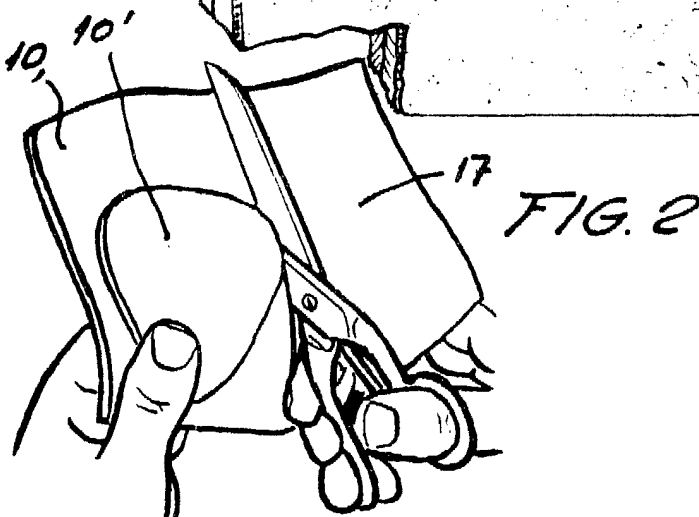
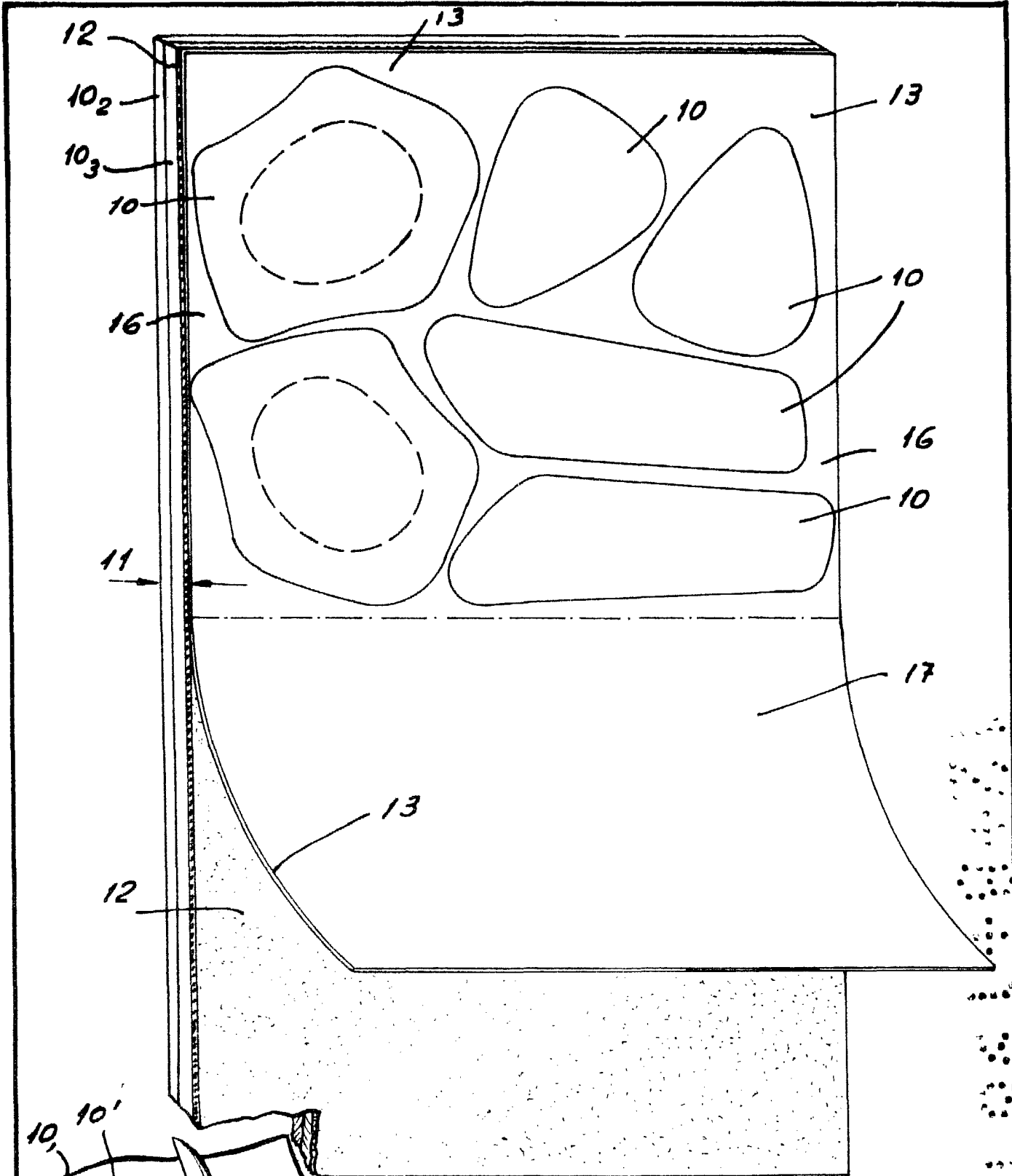


FIG. 1

FIG. 2

Madrid 12 Agosto 1.981
J. VILASECA B.

p.a. *[Signature]*

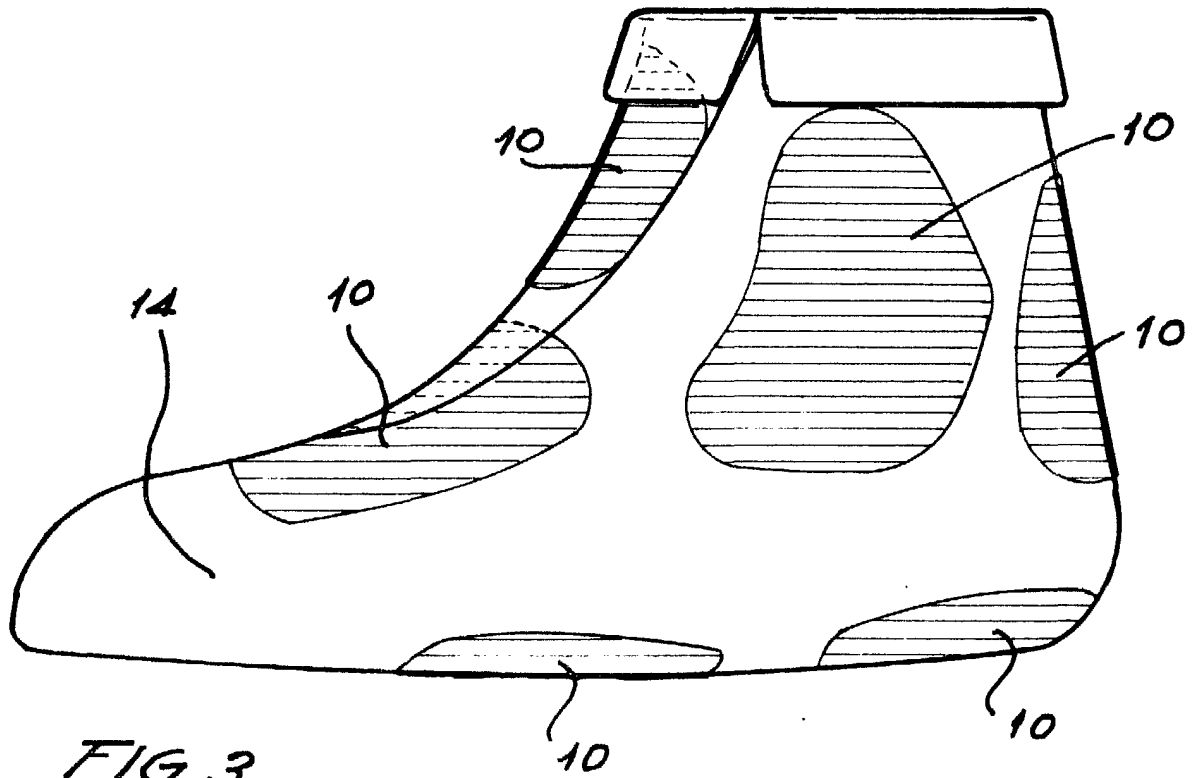


FIG. 3

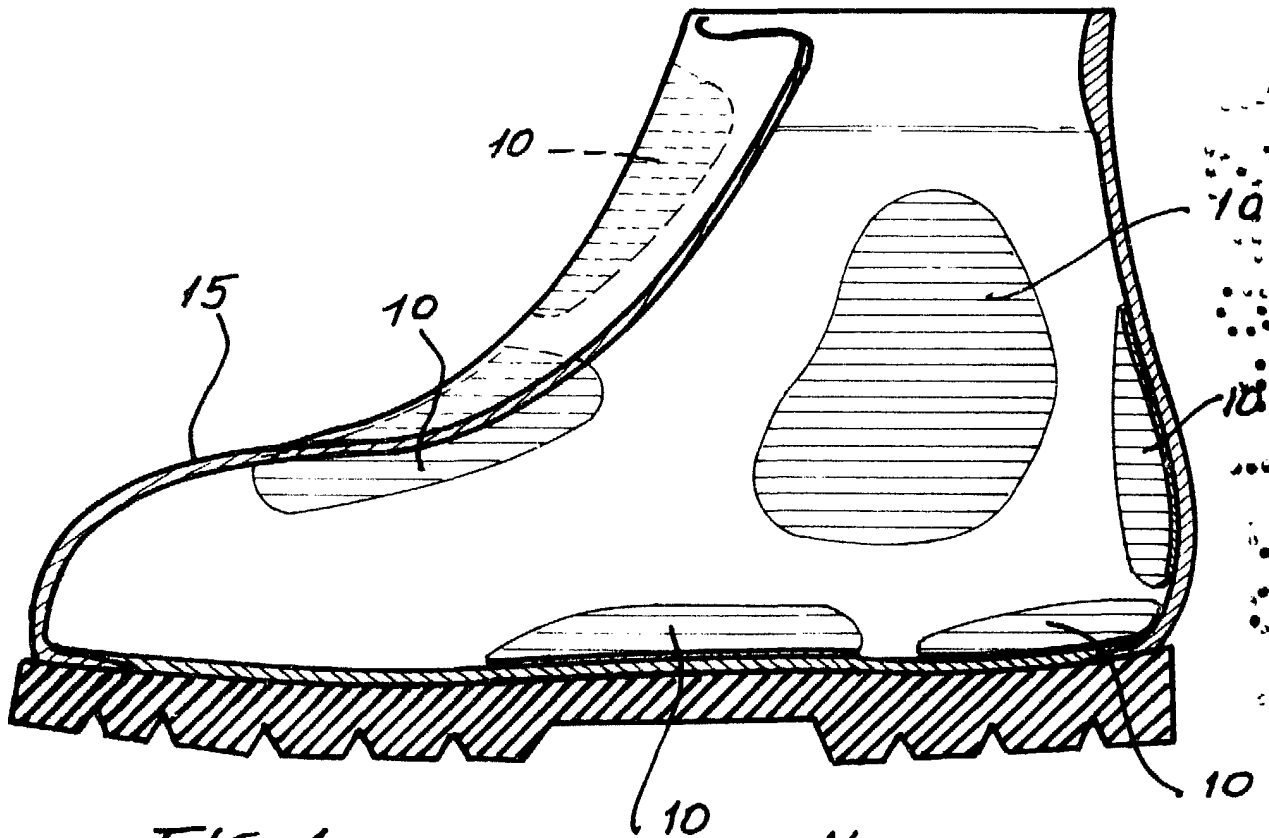


FIG. 4

Madrid. 12 Agosto 1.981
J. VILASECA B.

pa *[Signature]*