



ESPAÑA

(10) ES (11) (12) (23)	NUMERO 259.899(X)	(16) Y
	FECHA DE PRESENTACION 5 Agosto 1981(6)	

1 MAYO 1982

MODELO DE UTILIDAD

(14) PRIORIDADES:	(17) FECHA	(18) PAIS
(15) NUMERO		

(16) FECHA DE PUBLICIDAD	(19) CLASIFICACION INTERNACIONAL
	<i>Hu 7F51u</i>

(24) TITULO DE LA INVENCIÓN
"EXPOSITOR DE CAMELOS CON ASIDERO"

(71) SOLICITANTE (S)
D. ENRIQUE BERNAT FONTLLADOSA

DOMICILIO DEL SOLICITANTE
París, 184 - BARCELONA

(72) INVENTOR (ES)

(73) TITULAR (ES)
El mismo solicitante

(74) REPRESENTANTE
D. PABLO AGUDO OBREGON

"EXPOSITOR DE CARAMELOS CON ASIDERO"

Memoria descriptiva

El Modelo de Utilidad al que corresponde esta memoria descriptiva trata de un expositor para caramelos y más concretamente para el tipo de caramelos que está provisto de un asidero, constituido por un vástago de material adecuado en el que se inserta.

5

Fundamentalmente el expositor objeto de este Modelo de Utilidad está formado por un cuerpo cilíndrico, cubierto superiormente por una tapa cónica, provista de una pluralidad de orificios, estando al mismo el mismo cuerpo circundado por un anillo circular plano en el que también se ha practicado un número convencional de orificios. Cada uno de éstos orificios, tanto los dispuestos en la tapa cónica como en el anillo plano, son susceptibles de alojar el asidero de un caramelo, con lo cual el número de unidades que es posible exponer será coincidente con el número de orificios practicados en tapa y anillo, permaneciendo todos ellos al exterior del envase expositor, perfectamente visibles.

10

15

Para una más fácil comprensión del objeto que constituye esta solicitud, se acompaña a la memoria una hoja de dibujos, en la que se ha representado un ejemplo de ejecución preferido, que no tiene carácter limitativo alguno, sino simplemente explicativo, pudiendo ser objeto de modificaciones

20

de detalle en todo aquello que no altere, de modo fundamental, su propia finalidad característica.

25 En el dibujo:

La figura 1ª, es la vista en alzado y semi-dirección de un expositor de acuerdo con las características (p) de la solicitud.

30 La figura 2ª, es una vista en planta de la tapa cónica que cubre el expositor, tomada desde su parte superior.

La figura 3ª, es la vista en planta del anillo pignone que circunda el cuerpo del expositor.

35 La figura 4ª, muestra un detalle de la conformación de los orificios-alojamiento practicados en el anillo representado en la figura 3ª.

Haciendo referencia constante al ejemplo de ejecución representado en los dibujos, el expositor objeto de esta solicitud de Modelo de Utilidad comprende esencialmente un cuerpo cilíndrico -D- de material y dimensiones adecuadas, que por su parte superior se cierra mediante el ajuste de una tapa cónica -A-.

40 En la mencionada tapa se han practicado una pluralidad de orificios -B-, cada uno de los cuales se prolonga hacia el interior en un casquillo cilíndrico, siendo cada orificio susceptible de recibir por su extremo el asidero de un caramelo, que quede fijado permanentemente y retenido en la citada disposición.

45

El número de estos orificios puede ser variable y todos ellos susceptibles de estar dispuestos en verticalidad o inclinados sobre la superficie de la tapa.

50

Esta tapa -A- está provista en zona próxima a su base y distribuida por su superficie, de un número indeterminado de aletas -E- proyectadas hacia el exterior.

55

El cuerpo cilíndrico -D- del expositor, está circundado en las proximidades de su base, por un anillo circular plano -E-, que está soportado por una pluralidad de pies -G- dispuestos de tal forma que constituyen el apoyo del anillo por presión sobre el cilindro -D-.

60

El referido anillo -E- está cubierto asimismo por un número indeterminado de orificios -F- provistos de un fondo troncocónico, en los que asimismo pueden ser embutidas las extremos de los esideros de los caramelos, constituyéndose así un segundo nivel de exposición.

65

Descrito suficientemente el objeto que constituye este Modelo de Utilidad, sólo resta añadir que en su realización podrán introducirse todas aquellas modificaciones de detalle que no alteren su esencialidad, pudiendo afectar a cambios de forma, materia, dimensiones, proporciones y en general a cuantas tengan un carácter accesorio o complementario, debiendo quedar todas ellas comprendidas en la protección que se recibe.

70

REIVINDICACIONES

75 18). Expositor de caramelos con asidero, caracterizado por estar constituido esencialmente por un cuerpo cilíndrico, de altura adecuada, sobre el cual se scope una tapa de cierre de forma cónica, en cuya superficie se han practicado una pluralidad de orificios, de proyección vertical e inclinada, susceptibles de alojar y retener los asideros de los caramelos que deben ser expuestos, estando asimismo provisto dicha tapa en su tercio inferior, de un número indeterminado de aletas que se proyectan hacia el exterior.

85 22). Expositor de caramelos con asidero, según la 18 reivindicación, caracterizado porque el cuerpo cilíndrico esté circundado por un anillo circular plano que se sitúa aproximadamente a una altura de un tercio de la base, estando soportado por una diversidad de pías dispuestas en forma que constituyen el apoyo del anillo por presión sobre el propio cuerpo cilíndrico del expositor.

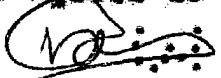
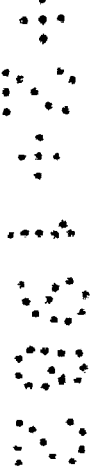
90 32). Expositor de caramelos con asidero, según las reivindicaciones 18 y 22, caracterizado porque el anillo circular está provisto de una diversidad de orificios, distribuidos por toda su superficie, con separaciones que son iguales entre cada dos de ellos, los que son asimismo susceptibles de alojar los asideros de los caramelos, constituyendo un segundo nivel de exposición.

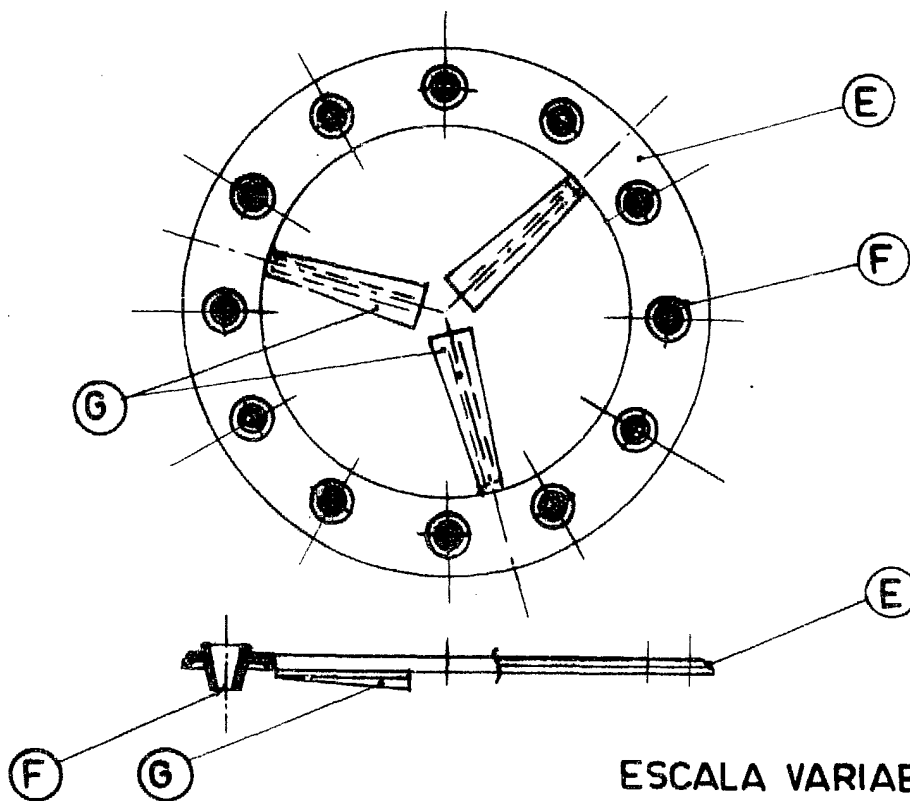
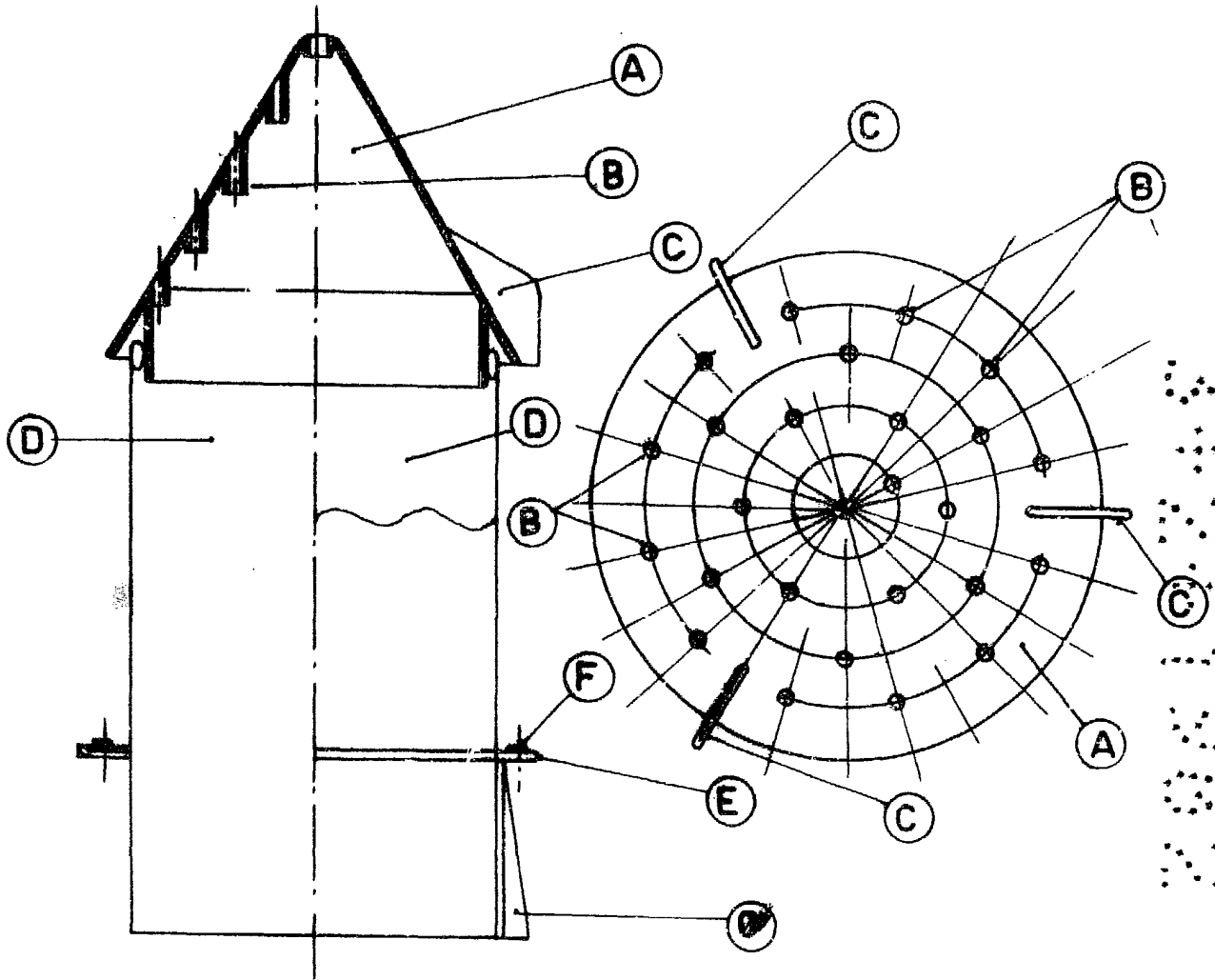
95 40). "EXPOSITOR DE CAMELOS CON ASIDERO"

Este memoria

consta de 5 hojas foliadas y mecanografiadas por un solo lado de sus caras.

Madrid, 5 de Agosto de 1981



ESCALA VARIABLE
MADRID, 5 AGOSTO 1981