

19	ES	11	259872	10	Y
		21			
		22	FECHA DE PRESENTACION		



ESPAÑA

MODELO DE UTILIDAD

1 FEB. 1982

30	PRIORIDADES	32	FECHA	33	PAIS
	31	NUMERO			

NOTA: Como divisional de la solicitud de Patente de Invención nº -- 496.064, que se transforma en Patente de Introducción con esta misma fecha.

47	FECHA DE PUBLICIDAD	51	CLASIFICACION INTERNACIONAL
			H01R 9/28

54	TITULO DE LA INVENCIÓN
	"MODULO DE INTERCONEXION PARA INTERIORES"

71	SOLICITANTE (S)
	D. RAFAEL GOMEZ-CORDOBES SALCEDO

	DOMICILIO DEL SOLICITANTE
	c/ Cabo Candelaria, 8 LAS MATAS (Madrid)

72	INVENCIÓN (ES)

73	TITULAR (ES)

74	REPRESENTANTE	Ref.: O.G. 37865/MT
	D. Francisco García Cabrerizo	

La presente invención, se refiere a un módulo de interconexión para interiores, el cual constituye una regla que puede ser aplicada tanto a los puentes repartidores de centrales telefónicas, como en terminales de conexión de instalaciones de señalización y control.

Básicamente, el módulo de interconexión objeto de la invención se constituye a partir de un cuerpo soporte general que está dotado de cavidades y orificios adecuados en los que se dispondrán los correspondientes elementos de conexión, con la particularidad de que en dicho soporte general existen dos niveles en los que están realizados los aludidos orificios y cavidades separados por tabiques aisladores. Los terminales propiamente dichos están formados por placas rectas que atraviesan al cuerpo general de lado a lado, para ser sujetadas por los tornillos y tuercas de sujeción respectivos encargados de realizar las propias conexiones.

Es decir, que en el cuerpo soporte mencionado irán alojados los terminales metálicos a los que irán conectados los conductores, de tal modo que el estudiado diseño del módulo en cuestión hace que el mismo ofrezca una gran facilidad y flexibilidad en la conexión de los conductores, ofreciendo además un perfecto aislamiento entre bornas y un dimensionado considerablemente reducido en orden a conseguir un mayor ahorro de espacio en las instalaciones, pero permitiendo una conexión cómoda de los conductores.

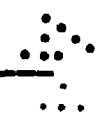

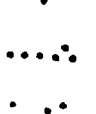

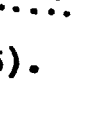
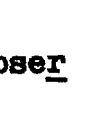
A continuación se va a realizar una descripción detallada del módulo de conexión objeto de la invención, con referencia al plano que se acompaña, en el que se ha presentado una forma de realización preferente y a título -

meramente orientativo y no limitativo del propio módulo de interconexión, en cuyo plano adjunto se muestra lo siguiente:

5. Figura 1ª.- Muestra una vista en perspectiva del cuerpo general soporte con los contactos o terminales de forma plana o continua y las correspondientes piezas a modo de arandelas que fijarán y sujetarán los conductores respectivos.

10. Figura 2ª.- Muestra una vista en sección según la línea II-II representada en la figura anterior.

En tales figuras, las referencias numéricas corresponden a:

- | | | |
|-----|--|---|
| | 1.- Cuerpo soporte general. |  |
| | 2.- Cavidades. |  |
| 15. | 3.- Tabiques aisladores. |  |
| | 4.- Contactos o terminales. |  |
| | 5.- Tornillos. |  |
| | 6.- Plaquitas. |  |
| | 7.- Tuercas en las que roscan los tornillos (5). | |
| 20. | 8.- Alojamiento-guía para una tapa inferior. | |

25. A la vista de las comentadas figuras, puede observarse el módulo de interconexión propiamente dicho, el cual se constituye a partir de un cuerpo soporte (1) dotado de las correspondiente cavidades (2) para el posicionamiento de la tornillería y contactos, cuyas cavidades (2) están dispuestas en dos niveles diferentes, según puede apreciarse claramente en ambas figuras, además de estar separadas por tabiques aisladores (3).

30. Los contactos o terminales (4) están constituidos por una plaquita alargada y rectangular que atraviesa al

- cuerpo soporte (1) de lado a lado, para disponerse por sus zonas extremas apoyadas sobre los bordes correspondientes a sendas cavidades (2) enfrentadas. Como es natural, dichos contactos o terminales (4) serán de distinta longitud, según se posicionen en el nivel superior o en el nivel inferior de las cavidades (2). Es decir, que los contactos o terminales (4) que se posicionan en el nivel superior serán de menor longitud que las que se disponen en el nivel inferior, debido a que ambos niveles están escalonados.
- 5.
10. Sobre las cavidades (2) se alojan los tornillos (5) que pasarán a través de orificios practicados en las zonas extremas de los contactos o terminales (4), cuyos tornillos pasarán asimismo a través de unas plaquitas (6) a modo de arandelas rectangulares entre las cuales y la propia zona extrema y superior de los contactos o terminales (4) se dispondrá el correspondiente extremo del conductor, quedando éste aprisionado y sujeto entre ambas piezas (4) y (6) en virtud del apriete que se le dé al tornillo (5), para lo cual se ha previsto que éste rosque en una tuerca poligonal (7) alojada en la propia cavidad (2) y dispuesta por debajo del posicionamiento o apoyo de los extremos de los contactos o terminales (4).
- 15.
- 20.

Finalmente, cabe decir que inferiormente el cuerpo soporte (1) cuenta con un alojamiento-guia (8) para el posicionamiento deslizante de una tapa inferior.

25.

El solicitante se reserva el derecho de extender esta demanda a los países extranjeros, reivindicando la misma Prioridad de la presente solicitud al amparo del Convenio Internacional para la protección de la Propiedad Industrial.

30.

NOTA

El Modelo de Utilidad, que se solicita por veinte años, para España, de acuerdo con la vigente Legislación, deberá recaer sobre: "MODULO DE INTERCONEXION PARA INTERIORES"

5. según las características esenciales de las siguientes:

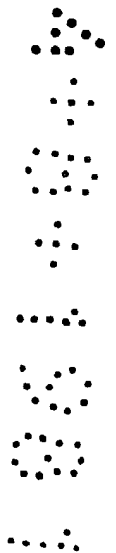
10.

15.

20.

25.

30.



REIVINDICACIONES

- 1.- Módulo de interconexión para interiores, esencialmente caracterizado porque se constituye a partir de un cuerpo soporte general, el cual está dotado de una serie de cavidades dispuestas según dos niveles escalonados, separadas por tabiques aisladores, en cada una de las cuales va alojado un tornillo que es pasante a través de un orificio practicado en la correspondiente zona extrema de una placa rectangular y plana en funciones de contacto o terminal, la cual se complementa con una pequeña plaquita a modo de arandelita rectangular dispuesta superiormente a dicha zona extrema del contacto o terminal, de tal modo que entre ambas piezas se pinza el extremo del correspondiente conductor, el cual quedará fijado y aprisionado por el apriete del tornillo que roscará en una tuerca poligonal ubicada en la respectiva cavidad y por debajo de la zona extrema de apoyo de la placa en funciones de contacto o terminal; habiéndose previsto que cada una de las referidas placas constitutivas de los contactos o terminales pase de lado a lado del cuerpo general soporte y apoye por sus zonas extremas en los bordes superiores de dos cavidades contiguas, enfrentadas transversalmente.

2.- "MODULO DE INTERCONEXION PARA INTERIORES"

Según queda sustancialmente descrito en la presente

te Memoria que consta de seis hojas escritas a máquina por una sola cara y acompañada de dibujos.

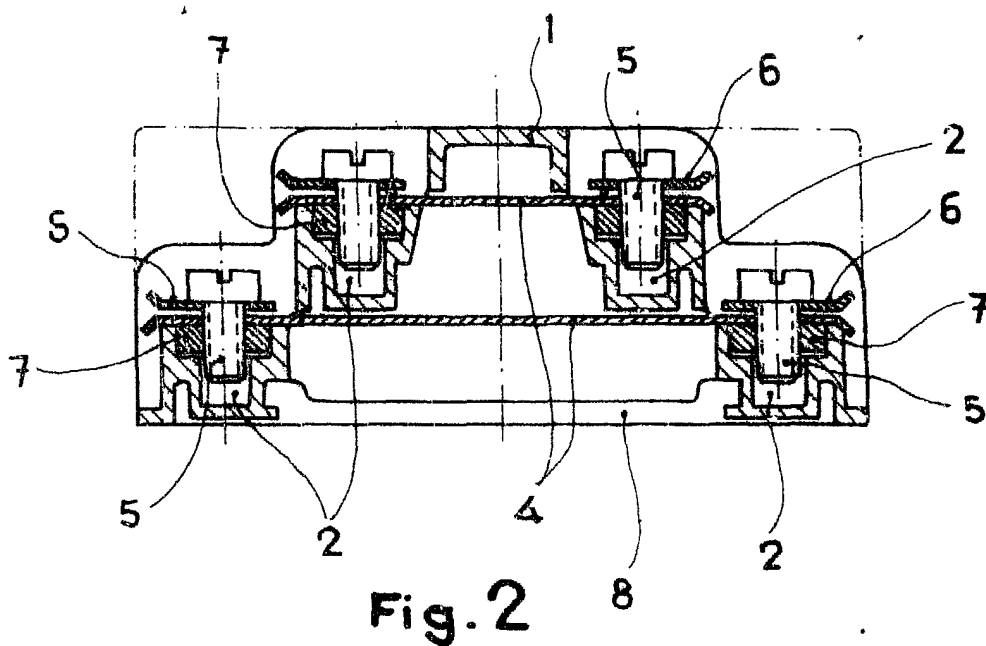
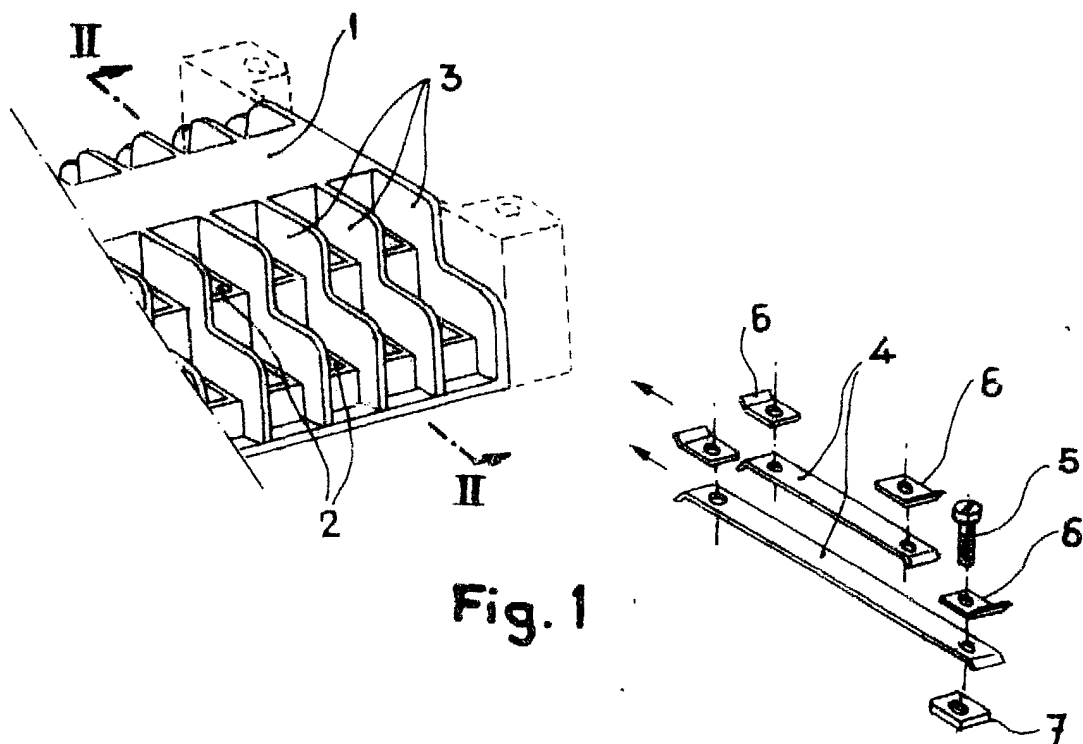
Madrid, 4 AGO. 1981

Sr. D. Rafael GOMEZ-CORDOBES SALCEDO

5.

P.P.

A handwritten signature in black ink, appearing to be 'Rafael', is written over a horizontal line. The signature is stylized and cursive.



Madrid. 4 AGO. 1981
P.P.

Escala variable