

ES 259646 Y  
FECHA DE PRESENTACION  
10 JULIO 1981



ESPAÑA

MODELO DE UTILIDAD 16 MAYO 1982

30 PRIORIDADES:	32 FECHA	33 PAIS
31 NUMERO		

47 FECHA DE PUBLICIDAD	51 CLASIFICACION INTERNACIONAL E02 F11/18
------------------------	--

54 TITULO DE LA INVENCION  
"ELEMENTO MODULAR MONOPIEZA, DE HORMIGON MOLDEADO, PARA LA CONSTRUCCION DE BALUSTRADAS Y BARANDILLAS".

71 SOLICITANTE (S)  
D. JUAN SAS CONTIJOCH.

DOMICILIO DEL SOLICITANTE  
BARCELONA, PASEO DE TORRAS Y BAGES, Nº 106.

72 INVENTOR (ES)

73 TITULAR (ES)

74 REPRESENTANTE  
D. JUAN B. RENTER RIDAURA,  
BARCELONA, CALLE CONSEJO DE CIENTO, Nº 347.

El objeto de la presente solicitud de Modelo de Utilidad lo constituye un elemento modular monopieza, de hormigón moldado, para la construcción de balustradas y barandillas, el cual está formado por un par de barandales horizontales, entre los que se hallan interpuestos dos balaustrados verticales separados entre sí, extendiéndose los barandales por ambos lados para yuxtaponerse a otros elementos modulares iguales, a fin de formar, en sucesión lineal, la balustrada o barandilla.

El barandal superior de la barandilla se consolida superponiendo, a dos o más elementos contiguos, un remate de subrición igualmente de hormigón moldado, de sección en U invertida, colocado a rompejuntas, que afianza el montaje del conjunto de la balustrada, formada por yuxtaposición de varios elementos modulares de base, con la interposición de una o más varillas de armadura, dispuestas longitudinalmente.

En los dibujos adjuntos, que constituyen parte integrante de la presente memoria descriptiva, se ha representado, a título de ejemplo ilustrativo, pero no limitativo en cuanto a sus dimensiones y forma estética concreta, una realización práctica del elemento modular monopieza para la construcción de balustradas y barandillas, que se solicita patentar.

Dichos dibujos muestran:

Fig. 1.- Vista en perspectiva de un elemento modular monopieza para la construcción de balustradas y barandillas.

Fig. 2.- Vista en perspectiva de un ejemplo de construcción sobre un muro, de un conjunto de balustrada-barandilla, formado por yuxtaposición de varios elementos modulares de base, rematados superiormente por un remate de subrición.

Fig. 3.- Vista en perspectiva de uno de los elementos modulares, seccionado por el barandal superior, para que se aprecie

la disposición del remate de cubrición.

Refiriéndonos concretamente a dichos dibujos, pasamos seguidamente a describir, con mayor detalle, las particularidades de forma funcional del elemento básico y el modo de yuxtaponerlo para construir una balustrada o barandilla.

Tal como se demuestra gráficamente por la perspectiva de la Fig. 1, el elemento modular monopieza está formado por un par de barandales horizontales -1- -1'-, entre los cuales se hallan interpuestos dos balaustres verticales -2- -2'-, separados entre sí a una determinada distancia, los cuales, en el ejemplo representado, son lisos por su cara posterior, mientras que por la anterior forman dos planos inclinados convergentes, de los que el superior -3- es más largo que el inferior -3'-, determinando entre ambos una arista horizontal -4- sobresaliente del plano vertical que forma la parte frontal de los barandales -1- -1'-.

Esta configuración concreta de los balaustres puede ser modificada y reemplazada por otra cualquiera.

Los barandales -1- -1'- se extienden, por ambos lados de los balaustres -2- -2'-, en una longitud equivalente a la mitad de la separación establecida entre los balaustres, sirviendo dichas prolongaciones para yuxtaponerse a las de otros elementos modulares iguales y formar la sucesión lineal que determina la balustrada o barandilla, estableciendo las testas de los sucesivos barandales la misma distancia existente entre los balaustres, tal como se representa por la perspectiva de la Fig. 2, en la que se indica el modo de completar los barandales superiores -1- mediante un remate de cubrición -R-, de sección en U invertida, colocado a rompejuntas respecto a las de los módulos, a fin de afianzar el montaje del conjunto con la interposición de unas varillas longitudinales -V- de refuerzo, alojadas dentro de la U de los su-

cesivos restantes -R-.

Se sobreentiende que el tamaño de los elementos modulares descritos podrá variar, al igual que la forma de los balaustres, siempre que su configuración funcional responda al fin propuesto.

65

El Modelo de Utilidad, por: "ELEMENTO MODULAR MONOPIEZA, DE HORMIGON MOLDEADO, PARA LA CONSTRUCCION DE BALUSTRADAS Y BARANDILLAS", cuyo privilegio de explotación en España se solicita por un periodo de 20 años, deberá recaer sobre las particularidades que se concretan en las siguientes,

70



REIVINDICACIONES

18.- "ELEMENTO MODULAR MONOPIEZA, DE HORMIGON MOLDEADO, PARA LA CONSTRUCCION DE BALUSTRADAS Y BARANDILLAS", caracterizado por el hecho de que está formado por un par de barandelas horizontales, entre los que se hallan interpuestos dos balustres verticales, separados entre sí a una determinada distancia, extendiéndose los barandales, por ambos lados de los balustres, en una longitud equivalente a la separación establecida entre los mismos, sirviendo dichas prolongaciones para yuxtaponerse a las de otros elementos modulares iguales y formar la sucesión lineal que determina la balustrada o barandilla, siendo consolidados los barandales superiores mediante una sucesión de remates de cubri-sión, de sección en U invertida, colocados a rompejuntas respecto a las de los módulos, a fin de afianzar el montaje y continuidad del conjunto, interponiendo, además, varillas longitudinales de refuerzo, alojadas dentro de la U de los sucesivos remates.


19.- "ELEMENTO MODULAR MONOPIEZA, DE HORMIGON MOLDEADO, PARA LA CONSTRUCCION DE BALUSTRADAS Y BARANDILLAS".- Tal como se ha descrito y demostrado en los dibujos adjuntos.

Consta de cinco hojas foliadas y mecanografiadas por una sola cara.

Barcelona a 10 JUL. 1981

F.A. de D. Juan Sas Contijoch

JUAN E. RENTERIADA



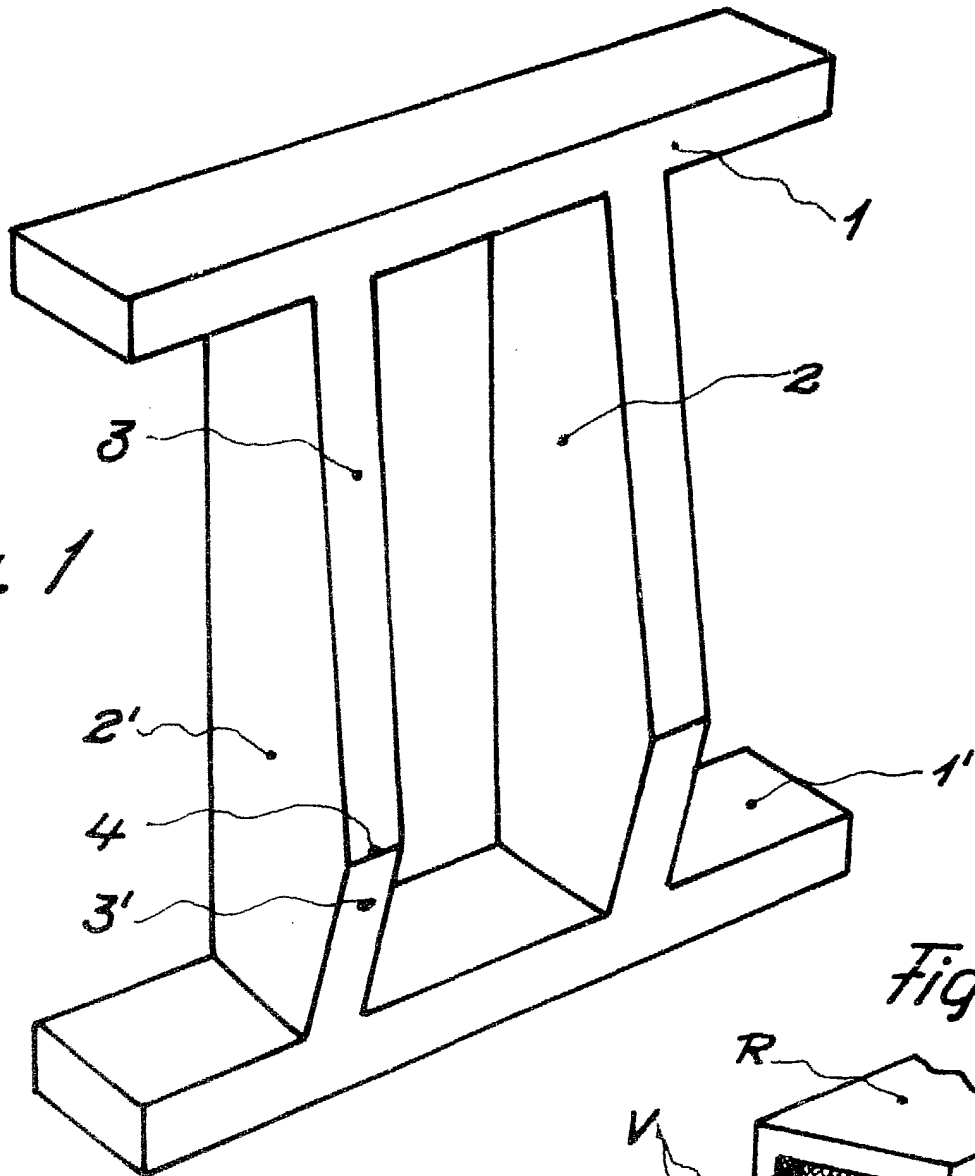


Fig. 1

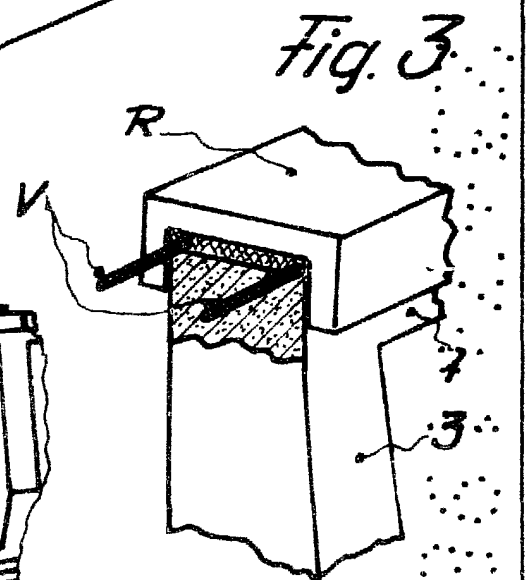


Fig. 3

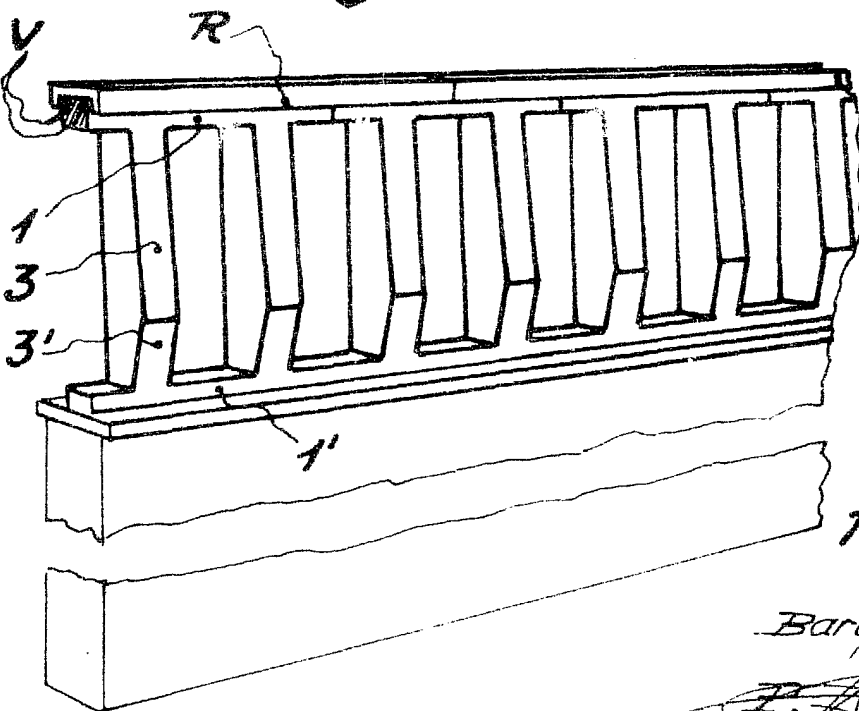


Fig. 2

Barcelona 10 Julio 1981

*J. Juan SAS Contijoch*  
 Juan B. Renter Ridaura

Escala variable