

259626

MEMORIA DESCRIPTIVA

DE UNA PATENTE DE INVENCION, POR VEINTE AÑOS EN ESPAÑA,
A FAVOR DE DON VICENTE MARHUENDA CLIMENT, DE NACIONALIDAD
ESPAÑOLA, RESIDENTE EN ELCHE (Alicante) Ramiro Ledesma, lo3

s o b r e:

"NUEVA MAQUINA CENTRIFUGADORA PARA LA OBTENCIÓN DE PIEZAS
TUBULARES".-

~~~~~

5 Con la presente solicitud se trata de proteger una  
nueva máquina centrífugadora para la obtención de piezas  
tubulares, con las cuales se consiguen grandes ventajas an-  
te lo que actualmente se conoce, ventajas éstas que se irán  
desprendiendo a lo largo de la presente descripción.

La centrifugación es originada dado el caracter pasto-  
so de los materiales que se emplearán para la obtención  
de las piezas tubulares, materiales que serán muy diversos.

10. El molde donde se origina la centrifugación y obten-  
ción de las piezas, va apoyado sobre cuatro puntos, todos  
ellos rodantes, haciendo girar al mencionado molde una co-

259626



5 ree o banda que abraza parte de su periferia. a su vez dicho molde, está formado a base de dos cuerpos, semicirculares ambos, los cuales se juntan para formar el molde circular, quedando fijos mediante la necesaria abrazadera, procedimiento éste utilísimo para verificar la extracción de la pieza tubular conseguida por medio de la centrifugación.

10 Para mejor comprensión de la descripción que sigue, se adjuntan dibujos a los cuales se hará constante referencia a lo largo de la misma, siempre a título de ejemplo no limitativo.

La Figura 1ª, es una vista en alzado lateral de la máquina objeto de la invención.

15 La Figura 2ª, es igualmente otra vista en alzado vista de perfil, y

La Figura 3ª, es una vista en planta superior.

20 Consiste la presente invención en una nueva máquina centrifugadora para la obtención de piezas tubulares, caracterizada porque la misma está constituida por una bancada (1), la cual en su parte superior lleva dispuestos unos cojinetes (2), dos a cada lado de la bancada, a fin de acondicionar en ellos unos ejes longitudinales (3) portadores cada uno de sendas ruedas (4) utilizadas como puntos de apoyo rodantes del molde.

25 El molde está formado a base de dos cuerpos (5 y 6) a fin de facilitar la extracción de la pieza conseguida mediante centrifugación, cuerpos tales que se unen y sujetan en virtud de dos medios aros (7 y 8) abrochados por un tornillo pasante, aros éstos que a su vez sirven como guías o topes que evitarán que el molde durante su rotación para el centrifugado se desplace en sentido lateral.

30



El molde es colocado en apoyo directo con las ruedas (4) las cuales son de giro loco, pero se ponen en funcionamiento al rodar el molde (9) arrastrado por el acoplamiento de una banda de transmisión (10) que abraza parte de su periferia, la cual va acoplada a su vez en la parte inferior de la máquina, a un eje (11), montado en sendos cojinetes (12) sujetos en un montante transversal (13) de la bancada anteriormente expresada; dicho eje (11) en un extremo va dotado de un piñón cónico (14) en virtud del cual y mediante el acoplamiento normal de un grupo motor hace mover el molde en sentido de giro, rodando sobre los cuatro puntos rodantes, hasta lograr la velocidad necesaria para la centrifugación y obtención del elemento tubular que se desea.

Asimismo es notorio el hacer constar que el molde superiormente toma contacto con unas ruedecitas (15) montadas en un soporte (16) fijo a la bancada (1), las cuales evitarán cualquier desplazamiento superior, y a la vez logran que dicho molde esté siempre en contacto con los cuatro puntos rodantes, con la opresión necesaria, máxime cuando tales ruedecitas (15) son regladas mediante un husillo (17) para cada una.

Si bien la forma de ejecución aquí descrita constituye aplicación preferente de la presente invención, podrán introducirse modificaciones de forma y de detalle sin que por ello varíe la esencialidad de la misma, la cual se reivindica en la siguiente

H O R A

En resumen; la presente solicitud recaerá sobre las siguientes reivindicaciones:

1ª.-Nueva máquina centrifugadora para la obtención de

259626



piezas tabulares, caracterizada porque la misma está constituida por una bancada, la cual en su parte superior lleva dispuestos unos cojinetes, dos a cada lado de la bancada, a fin de acondicionar en ellos unos ejes en sentido longitudinal, portadores cada uno de sondas ruedas utilizadas como puntos de apoyo rodantes del molde.

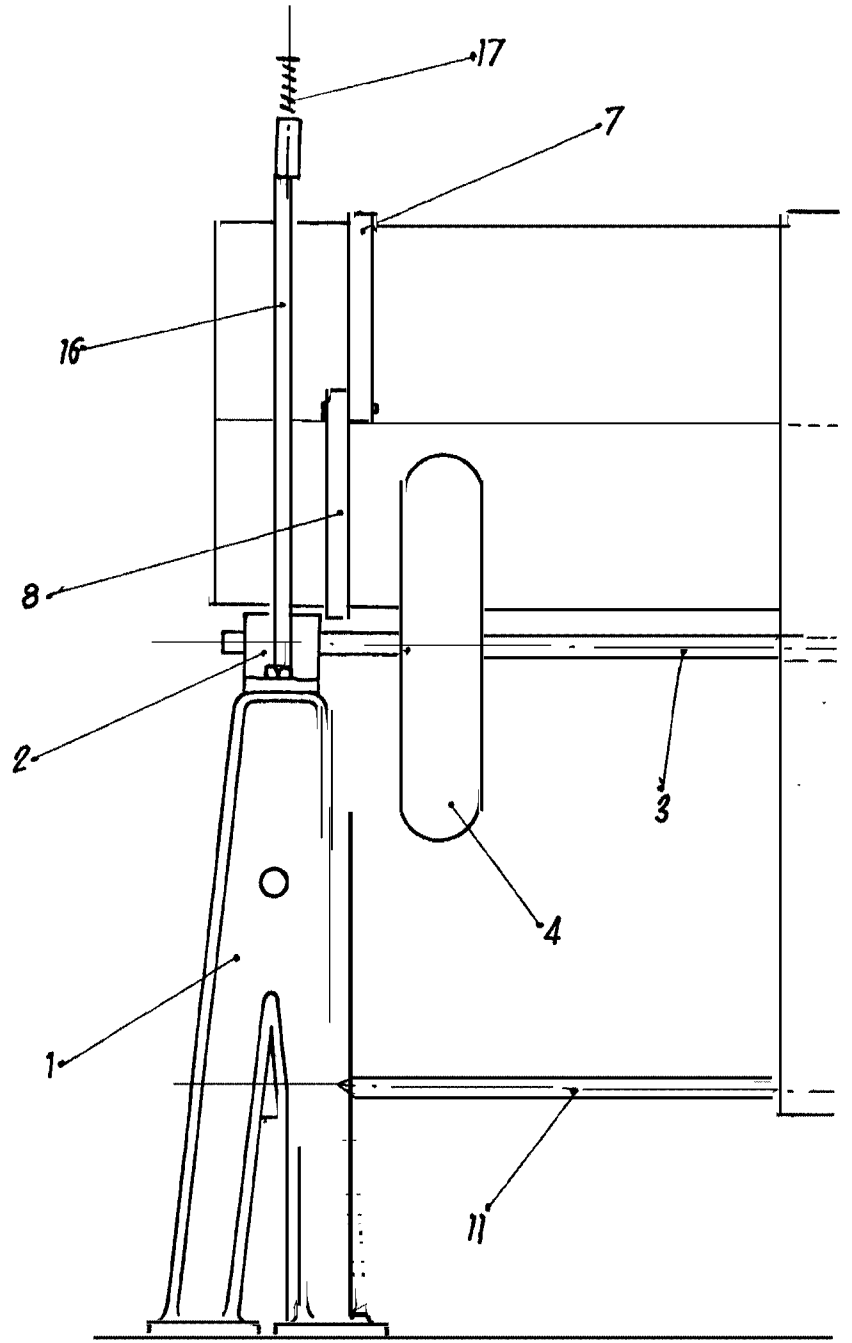
2ª.-Nueva máquina, según la reiv. anterior, caracterizada porque el molde está formado a base de dos cuerpos semicirculares, con el fin de facilitar la extracción de la pieza conseguida una vez realizada la centrifugación, cuerpos tales que se unen y sujetan en virtud de dos medios aros abrochados por un elemento pasante, y a su vez sirven como guías-topo que evitarán al molde, durante su rotación para la centrifugación, el desplazarse lateralmente.

3ª.-Nueva máquina, según las reivs. anteriores, caracterizada porque el molde es colocado en apoyo directo con las ruedas expresadas, de giro loco, las cuales se ponen en rotación al rodar el molde arrastrado por el acoplamiento a él de una banda de transmisión que abraza parte de su periferia, yendo a su vez ésta acoplada en la parte inferior de la máquina en un eje dispuesto sobre sendos cojinetes situados en un soporte transversal de la bancada.

4ª.-Nueva máquina, según las reivs., anteriores, caracterizada porque el eje inferior citado donde va acoplada la banda transmisora, va dotado en un extremo del correspondiente medio de transmisión al grupo motor, a fin de conseguir que el molde gire sobre los cuatro puntos rodantes adquiriendo la velocidad necesaria para la centrifugación.

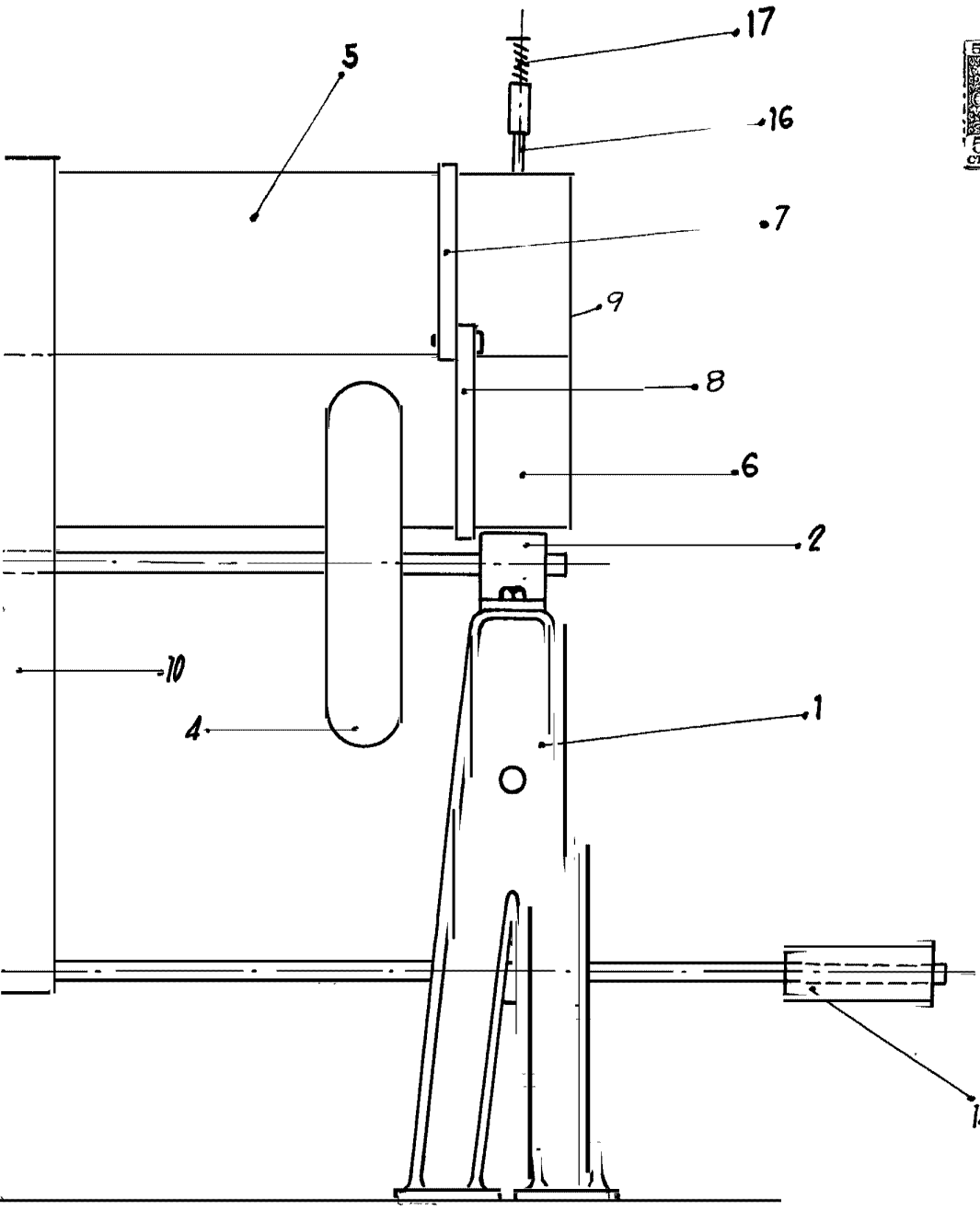
5ª.-"NUEVA MÁQUINA CENTRIFUGADORA PARA LA OBTENCIÓN DE PIEZAS TABULARES". Según se describe en la presente memoria que consta de cuatro hojas escritas a máquina y dibujos.-Madrid 13 de julio de 1.960

D. Vicente Marhuenda Climent.



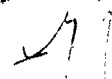
Fig

19



7.1

13 JUL 1909



D. Vicente Marhuenda Climent

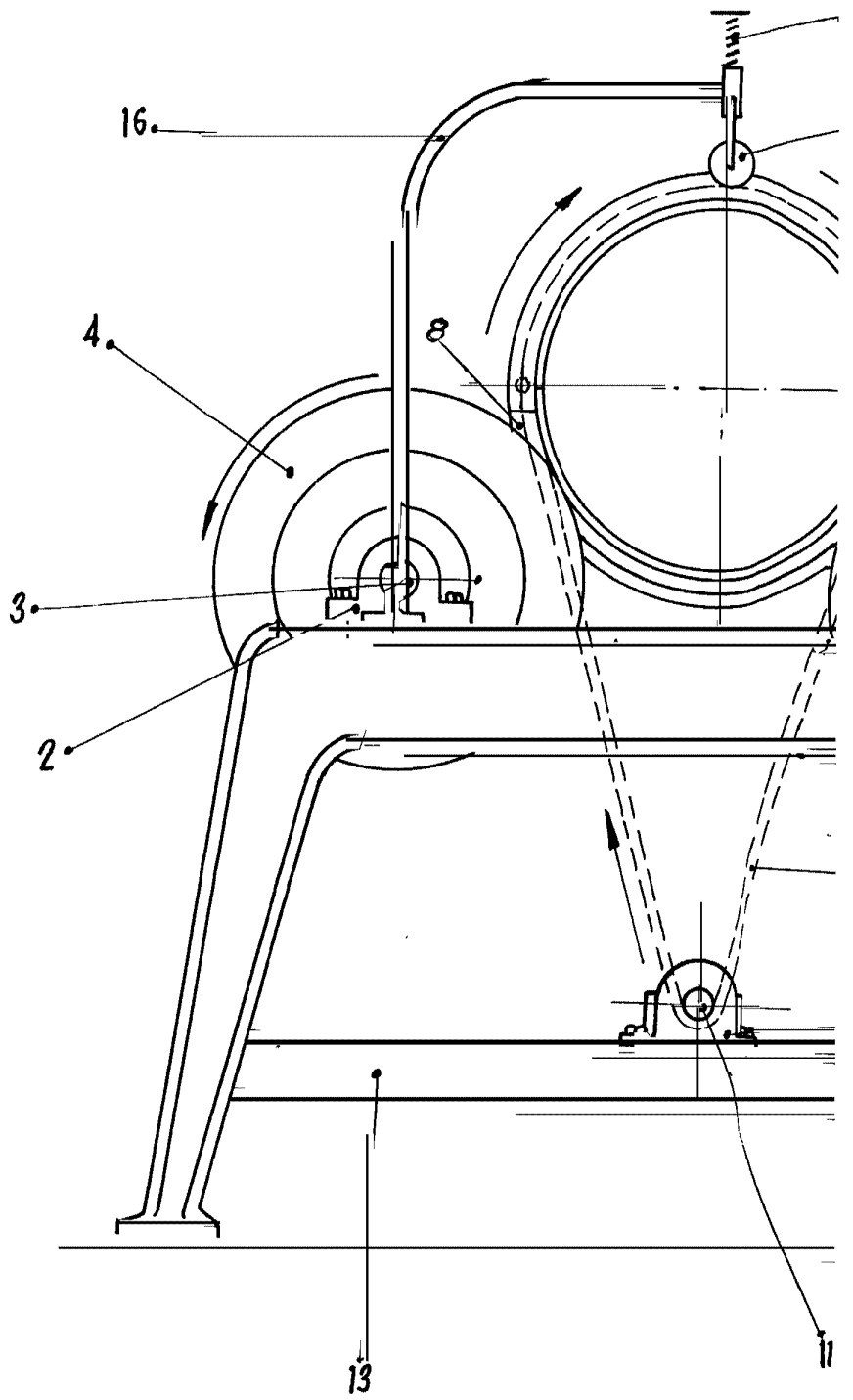


Fig. 2

15.

259626

3 Hojas.-2

7

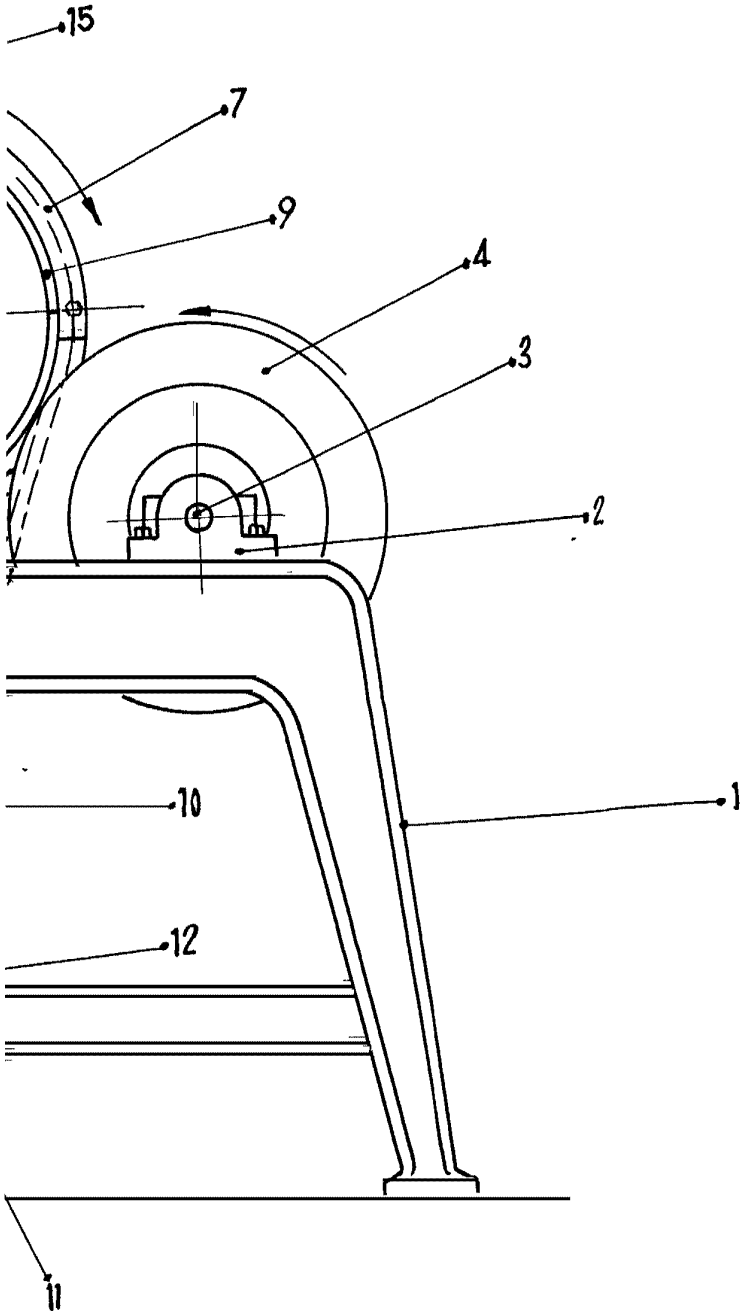
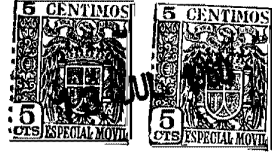
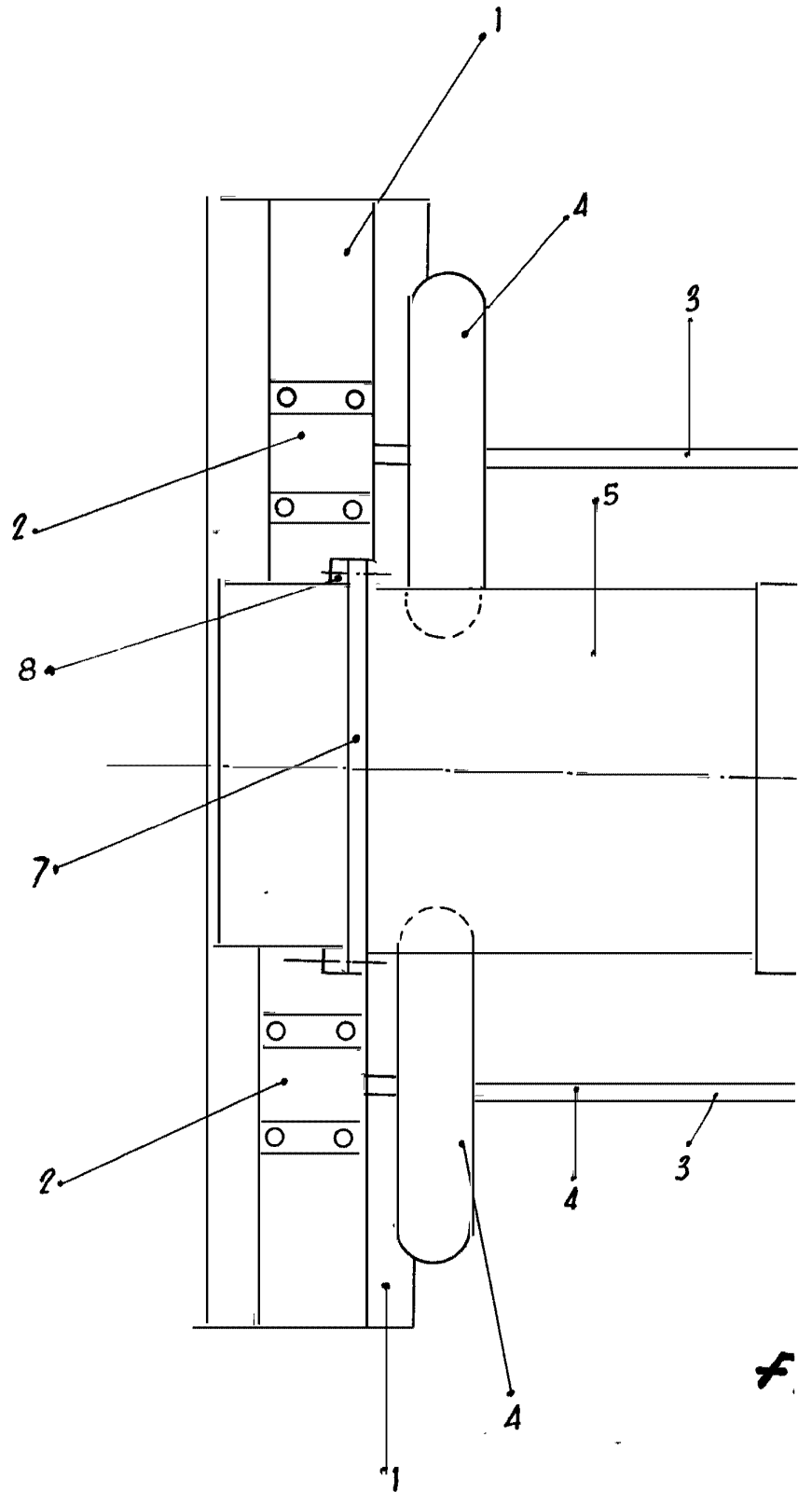


Fig. 2.

Madrid, 13 JUL 1966

7

D. Vicente Marhuenda Climent.



**F**

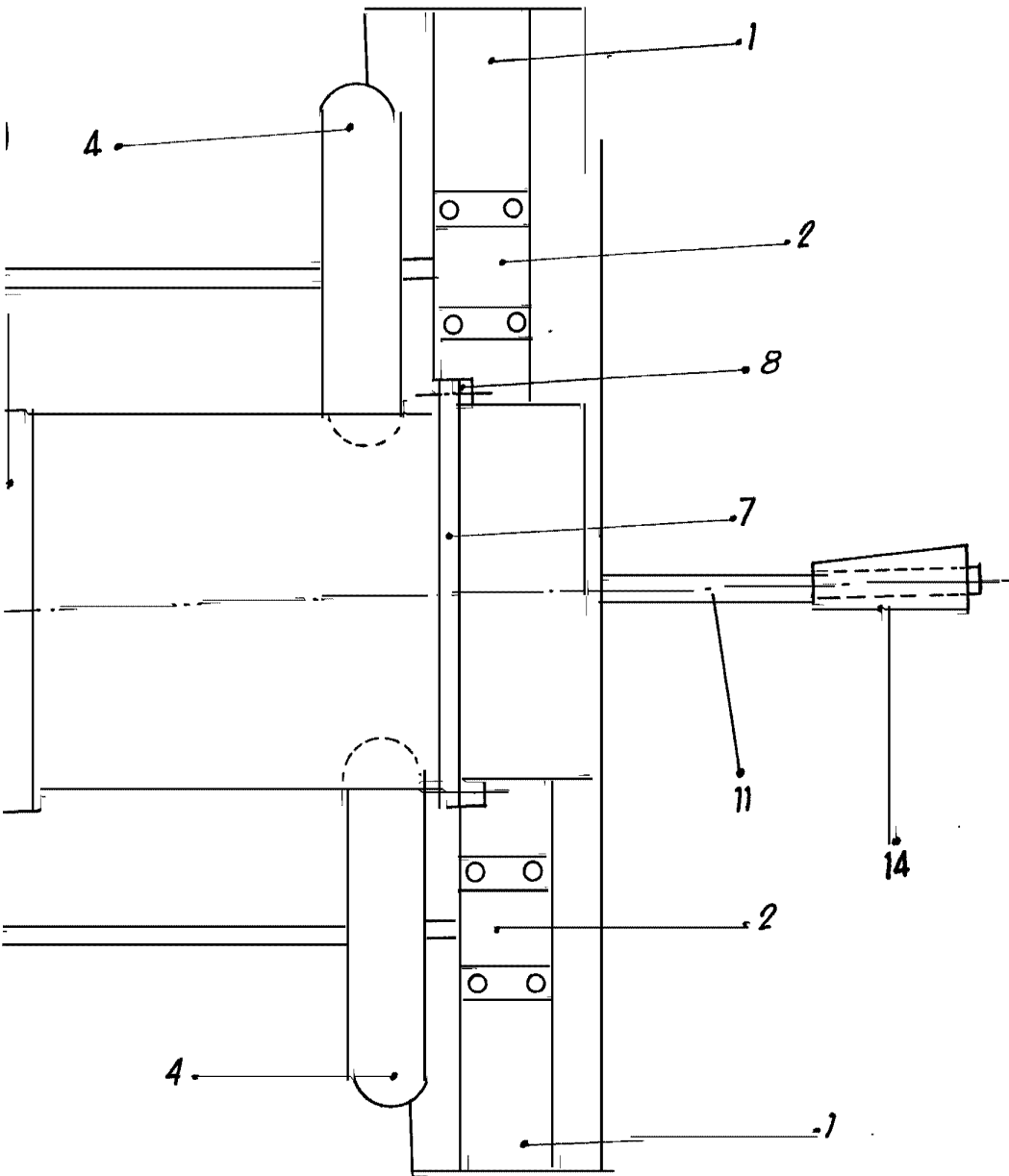


Fig. 3

Madrid, 13 JUL 1901

Handwritten signature or initials.