



ESPAÑA

(19) ES (11) (21) (22)	NUMERO 259597 (10) Y
	FECHA DE PRESENTACION 21 JUL. 1981

MODELO DE UTILIDAD

16 ENE. 1982

(30) PRIORIDADES	(31) NUMERO	(32) FECHA	(33) PAIS
------------------	-------------	------------	-----------

(47) FECHA DE PUBLICIDAD	(51) CLASIFICACION INTERNACIONAL
	H6) H77/120

(54) TITULO DE LA INVENCIÓN
"JUGUETE RECREATIVO DE HABILIDAD".

(71) SOLICITANTE (S)
DON PEDRO PRECIADOS ALVAREZ

DOMICILIO DEL SOLICITANTE
GIJON(Asturias), San Rafael nº 16

(72) INVENTOR (ES)

(73) TITULAR (ES)

(74) REPRESENTANTE
DON MANUEL DE RAFAEL GARCIA

MEMORIA DESCRIPTIVA

Se refiere el modelo a un juguete recreativo de habilidad, constituido por un elemento sustancialmente monopieza, provisto de un medio para sujetarlo y otro medio de remate que actúa de amortiguador.

5

Según el modelo, el elemento es sustancialmente monopieza, compuesto de una tira o fleje (flexible) de material plástico, con estructura reforzada según un finísimo nervado, es de ancho aproximado de 12m/m y grueso aproximado de 0,5 m/m; de longitud ilimitada y enrollado sobre sí misma en forma de espiral de modo que, uno de sus extremos puede asirse en forma de latiguillo que se estira a modo de un tirabuzón conforme; que agitándolo de diversas maneras puede describir toda suerte de efectos serpenteantes, ondulantes, contorneantes, torsionantes, zigzagueantes o cualesquieras relativos a la habilidad del usuario.

10

15

La condición flexible de dicha tira y su condición enrollable en forma espirolada, la dotan de una cualidad retractil a su posición de origen, o enrollada, como si se tratara de un muelle en espiral.

20

Según el modelo, el elemento o medio para sujetarlo es un elemento anular o digital que está dotado de un enchavetado donde va alojado y sujeto el ex-

25

tremo interno de la cinta aludida.

Según el modelo, un medio de amortiguación montado en el extremo libre es una uñeta hueca en forma de vaina, abierta por una base recta y cerrado por el la otra, que es redondeada, de forma que al agitar la tira, ésta amortigüe el efecto de los golpes que pueda dar.

Una idea más amplia de las características del modelo la realizaremos a continuación al hacer referencia a la lámina de dibujos que a esta memoria se acompaña, en la que de manera un tanto esquemática y tan solo por vía de ejemplo, se representan los detalles preferidos del modelo.

En los dibujos:

La figura 1, es una vista en alzado del juguete en una posición desenrollada o extendida.

La figura 2, es una vista de dicho conjunto enrollada o recogida.

La figura 3, es una vista en alzado por la cara interior del medio anular de sujeción.

La figura 4, es una vista de la pieza anterior cortada por la línea A-A de la figura 3.

La figura 5, es una vista en alzado de la uñeta de remate o amortiguación.

La figura 6, es una vista de la pieza anterior

cortada por la línea B-B de la figura 5.

Remitiéndonos a la expresión de las referencias
consignadas en dicha lámina de dibujos, el conjunto
del juguete de habilidad viene señalada por -1- y
5 está sustancialmente integrado por una tira o cinta
semirígida, pero flexible -2-, enrollada en forma de
espiral según la figura 2 y es extirable en forma de
tirabuzón conforme, según muestra la figura 1.

Esta tira -2- en su extremo interior va provi-
10 ta de medios -3- para sujetarla y agitarla y, en su
extremo libre, de medios de amortiguación -4-

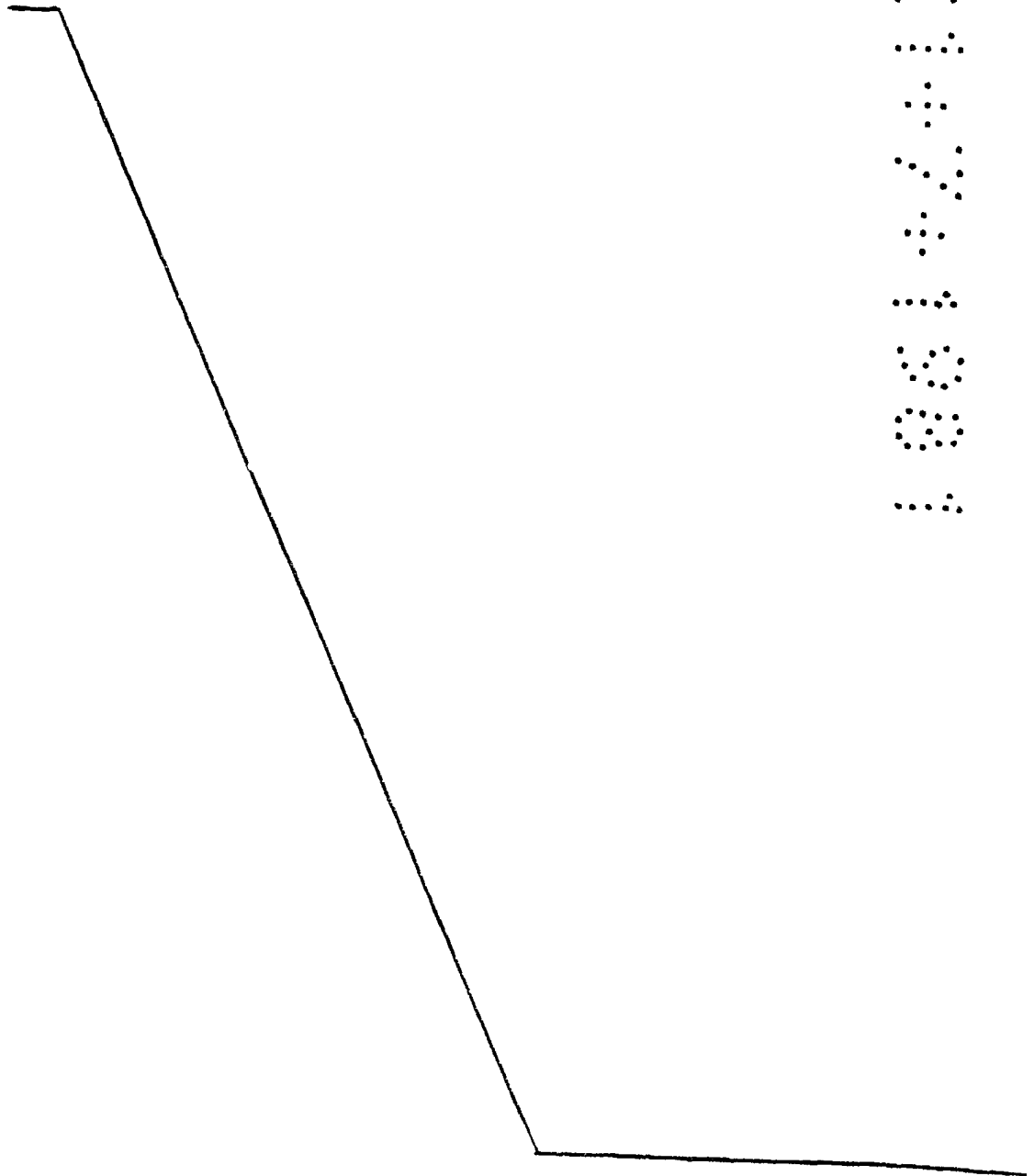
Los medios de sujeción integrados por la pieza
-3- vienen representados en las figuras 3 y 4; esta
pieza es de formato oblongo tiene un calado o agujero
15 -5- o anillo para alojarlo en uno de los dedos del
usuario y la zona restante, por dentro, consta de un
chavetero -6- a modo de entalla donde se aloja y fi-
ja el extremo interior de la tira -2-.

El medio de amortiguación o remate -4- viene re-
20 presentado en las figuras 5 y 6 y sustancialmente es
una pieza hueco en forma de uñeta abierta por su ex-
tremo recto y provista de un vaciado -7- donde aloja
el extremo libre de la cinta -2-, a la que se fija.

Una vez descrita convenientemente la naturaleza
25 del modelo se hace constar a los efectos oportunos

que él mismo no queda limitado a los detalles exactos de ésta exposición sino que por el contrario en él se introducirán las modificaciones que se consideren oportunas, siempre que no se alteren las características esenciales del mismo que se reivindican a continuación.

5



•••••
•••••
•••••
•••••
•••••
•••••
•••••
•••••
•••••

REIVINDICACIONES

1.- Juguete recreativo de habilidad, que se caracteriza porque esencialmente está constituida por una tira o cinta semiflexible de material plástico de un ancho aproximado de 12 m/m, grosor aproximado de 0,5 m/m y longitud indefinida, enrollada en forma de espiral y provista en su extremo interior, de medios para sujetarlo y agitarla y, en el extremo libre, de medios de amortiguación de modo que, al agitarlo, se desenrolla en forma de un tirabuzón helicoidal coniforme.

2.- Juguete recreativo de habilidad, el medio de sujeción, según la reivindicación anterior, se caracterizan porque es una pieza oblonga de poco ancho, provista de un calado circular para uso dactilar y, el resto, por una sola cara, transversalmente, presenta un cajeadado o chavetero a modo de entalla para alojar de canto y fijar la tira en cuestión.

3.- Juguete recreativo de habilidad, según la reivindicación 1, el medio de amortiguación se caracteriza porque es una pieza hueca en forma de uña, cerrada por un extremo, abierta por el otro y provista de un cajeadado de sección ajustada al grosor de dicha cinta para alojarla y fijarla a presión.

4.- "JUGUETE RECREATIVO DE HABILIDAD".

Todo conforme queda descrito en la presente memoria que consta de seis hojas mecanografiadas por una sola cara, foliadas y dibujos que se acompañan.

Madrid,

21 JUL. 1981

PEDRO PRECIADOS ALVAREZ

p.a.

MANUEL DE RAFAEL
P. Preciados

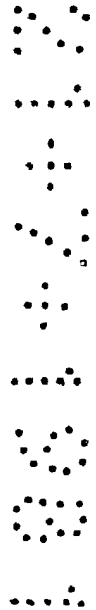


Fig.1

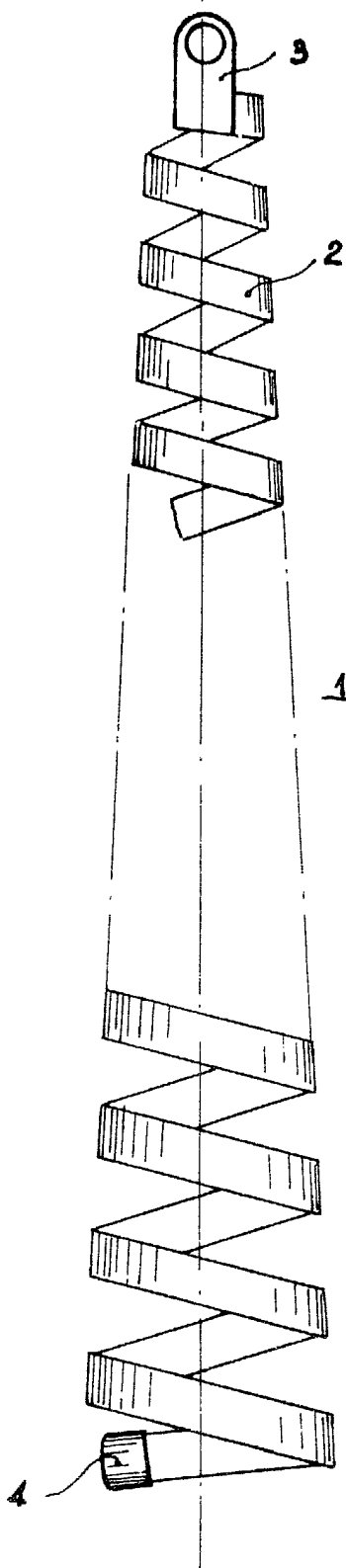


Fig.2

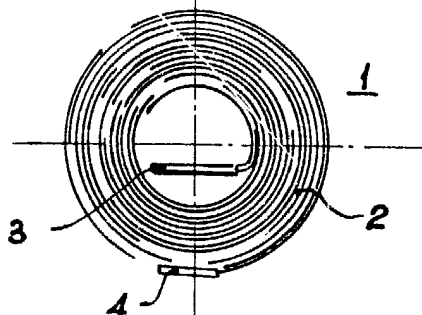


Fig.3 Fig.4

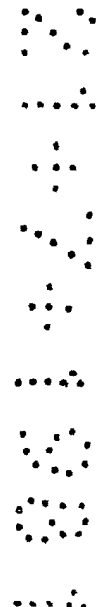
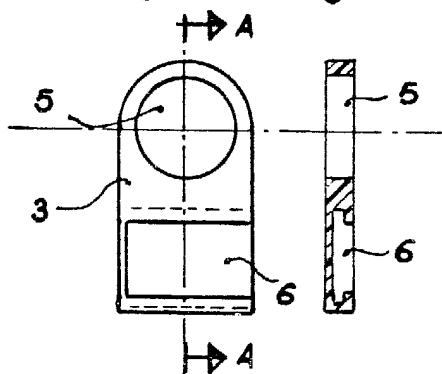
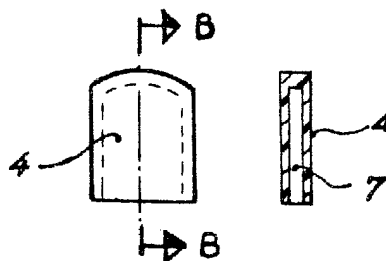


Fig.5 Fig.6



MADRID, 21 JUL. 1981
 MANUEL DE RAFAEL
 [Signature]