



ESPAÑA

(10) ES	(11) NUMERO	259588	(12) Y
(22)	FECHA DE PRESENTACION		
	21 JUL. 1981		

MODELO DE UTILIDAD

- 1 FEB. 1982

(30) PRIORIDADES:	(31) NUMERO	(32) FECHA	(33) PAIS

(47) FECHA DE PUBLICIDAD	(51) CLASIFICACION INTERNACIONAL
	F24C3/00

(54) TITULO DE LA INVENCIÓN

"ESTUFA DE PLACAS POR INFRA-ROJOS, MOVIL Y CON ARMARIO PARA ALOJAMIENTO DE BOMBONA".

(71) SOLICITANTE (S)

ALVIMA, S.L.

DOMICILIO DEL SOLICITANTE

SEDAVI (Valencia), General Sanjurjo, s/nº.

(72) INVENTOR (ES)

(73) TITULAR (ER)

(74) REPRESENTANTE

D. ANGEL LUIS DE LA HERRAN Y DE LAS FOZAS.

El presente Modelo de Utilidad consiste en una estufa de uso doméstico (figura 1A), con forma paralelepípeda y que comprende un cuerpo de armario para alojar una bombona de (GLP), y particularmente "gas butano"; el cual utiliza como fuente de energía, mediante el procedimiento de combustión por llama, la cual se efectúa en las placas cerámicas que lleva dispuestas en su parte frontal ó pantalla; produciendo así una superficie radiante de calefacción por rayos infra-rojos. Esta pantalla de radiación 10; está provista de una aleta deflectora en la parte inferior 12, para evitar que pueda ocasionar deterioros en el piso o moqueta sobre la que esté colocada la estufa.

Asimismo, y para evitar contactos directos, posee una rejilla protectora 11, que va solidaria a la pantalla.

Esta pantalla 10 está dotada de unas ventanas de aireación 9 para evitar calentamientos excesivos en su punto superior.

La carcasa superior 7 está provista de ventilación tanto arriba 6 como abajo, mediante la cámara de separación 8.

Para facilitar la limpieza de inyectores, así como el

reglaje del autoencendido, se presenta una coraza inferior 13, la cual es fácilmente desmontable, mediante los dos tornillos (únicos) que se aprecian en la figura 2A.

5. El cuerpo principal, envolvente o armario 1, está resuelto de una sola pieza (ver figura 2), y a su vez forma conjunto mediante un sistema de autoabrochado (sin tornillos ni remaches) con el piso para la bombona (sección G.G.) figura 2.

10. Asimismo, dicho cuerpo 1 está dotado de sendas embuticiones laterales 2 para el acoplamiento por el sistema de corredera y clip final, de sus correspondientes asas 3, a fin de posibilitar la maniobrabilidad de la estufa (MOVIL), mediante un sistema de ruedas 14 (dos fijas en su parte inferior delantera y dos locas en la parte inferior trasera); todas ellas acopladas al piso del armario, mediante un sistema sencillo de sujeción y bloqueo (ver sección H-H) figura 2.

20. Siguiendo con el cuerpo o envolvente 1 dispone en su parte superior de un alojamiento especial para el acoplamiento en bayoneta (manual) del soporte de grifo y mando grifo 4 y 5 (figura 1) y secciones (A-A) y (A'-A') (figu-

ra 2); como puede observarse, el soporte de grifo 4 tiene una protuberancia lateral, que obliga a su posicionamiento correcto en la embutición del envolvente, y haciendo una ligera presión manual y en sentido vertical se obtiene el

5. grapado en clip de esta pieza.

En su parte posterior o respaldo, el cuerpo de armario 1 está provisto de cuatro pivotes ranurados los cuales van so lidarios al cuerpo y tienen la finalidad de servir de ancla je a la puerta de armario-bombona que sirve para tal efecto,

10. ver figura 2, sección (F-F) y F'-F', la cual como puede ob servarse se cuelga por gravedad sobre dichos pivotes y solo puede desmontarse, tirando previamente hacia arriba.

Es de considerar que dicha puerta es posicionable del revés, para evitar volumen en transporte.

15. Y finalmente y como punto a señalar de gran innovación nos referimos al sistema modular frontal figura 2; compues to de los tres módulos ya mencionados anteriormente:

Pantalla 10; carcasa superior 7, carcasa inferior 13; y también separador de aislamiento (sección D-D) de figu-

20. ra 2.

Todos ellos y mediante el sistema de acoplamiento deslizable a través de la pestaña doble que presenta el cuerpo en la parte frontal; ver sección (E-E) figura 2; dan al aparato la posibilidad de un montaje y desmontaje extremadamente rápido y sencillo, a efectos de mantenimiento y recambio de órganos funcionales; y solamente mediante los dos tornillos dispuestos en su parte inferior, quedan dichos módulos en libertad de ser extraídos y separados del cuerpo o envolvente de armario.

10. El conjunto pantalla 10 y tabique separador, así como la carcasa inferior 13, se deslizarán por su parte inferior y la carcasa superior 7 se extraerá por la parte superior. Ver secciones (E-E), (B-B), (D-D) y (C-C).

Dentro de la esencialidad de la invención caben variantes de detalle, asimismo protegidas y así podrá ser cualquiera la forma y entidad del apestañado en doblote de la carcasa, cualquiera la forma de sujetar el fondo, así como las ruedas, cualquiera el enganche entre pantallas, calandra y fondo de protección y, desde luego, cualesquiera las dimensiones y materias en que se realiza esta estufa.

15.

20.

NOTA

Hecha la descripción del presente invento se hace constatar que lo que se declara como no practicado ni divulgado en España comprende las siguientes

5.

REIVINDICACIONES

- 1ª.- Estufa de placas por infra-rojos, móvil y con armario para alojamiento de bombona, caracterizada por el hecho de constar de un armario de forma paralelepípedica en cuya parte frontal se disponen las placas cerámicas de radiación de rayos infra-rojos en una pantalla provista de aleta deflectora en su parte inferior y rejilla protectora solidaria a la pantalla con orificios de aireación, así como la carcasa superior dispone de ventilación, mientras la coraza inferior es fácilmente desmontable para acceder a los inyectores y realizar su limpieza, así como el reglaje del autoencendido, estando dicho armario resuelto de una sola pieza y, a su vez, forma un conjunto con el piso de la bombona gracias a un sistema de autobrochado, con sendas embuticiones laterales para adaptar las asas de sujeción y movimiento gracias a las ruedas autoorientables acopladas
- 10.
- 15.
- 20.

al fondo, mientras que en la encimera se acopla, a bayoneta, el soporte y mando del grifo, mientras que en la parte posterior se ven cuatro pivotes ranurados para anclaje de la puerta trasera que cuelga a gravedad sobre ellos, puerta reversible para evitar volumen saledizo en el transporte con un montaje parcial e individual por acoplamiento deslizante a través de pestaña doble que presenta el cuerpo en la parte central y que dan una posibilidad de montaje y desmontaje muy rápido y sencillo para facilitar el recambio y mantenimiento.

5.

10.

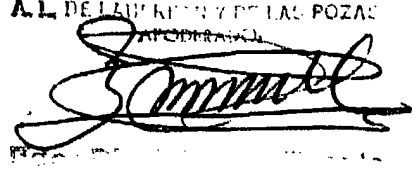
2ª.- ESTUFA DE PLACAS POR INFRA-ROJOS, MOVIL Y CON ARMARIO PARA ALOJAMIENTO DE BOMBONA.

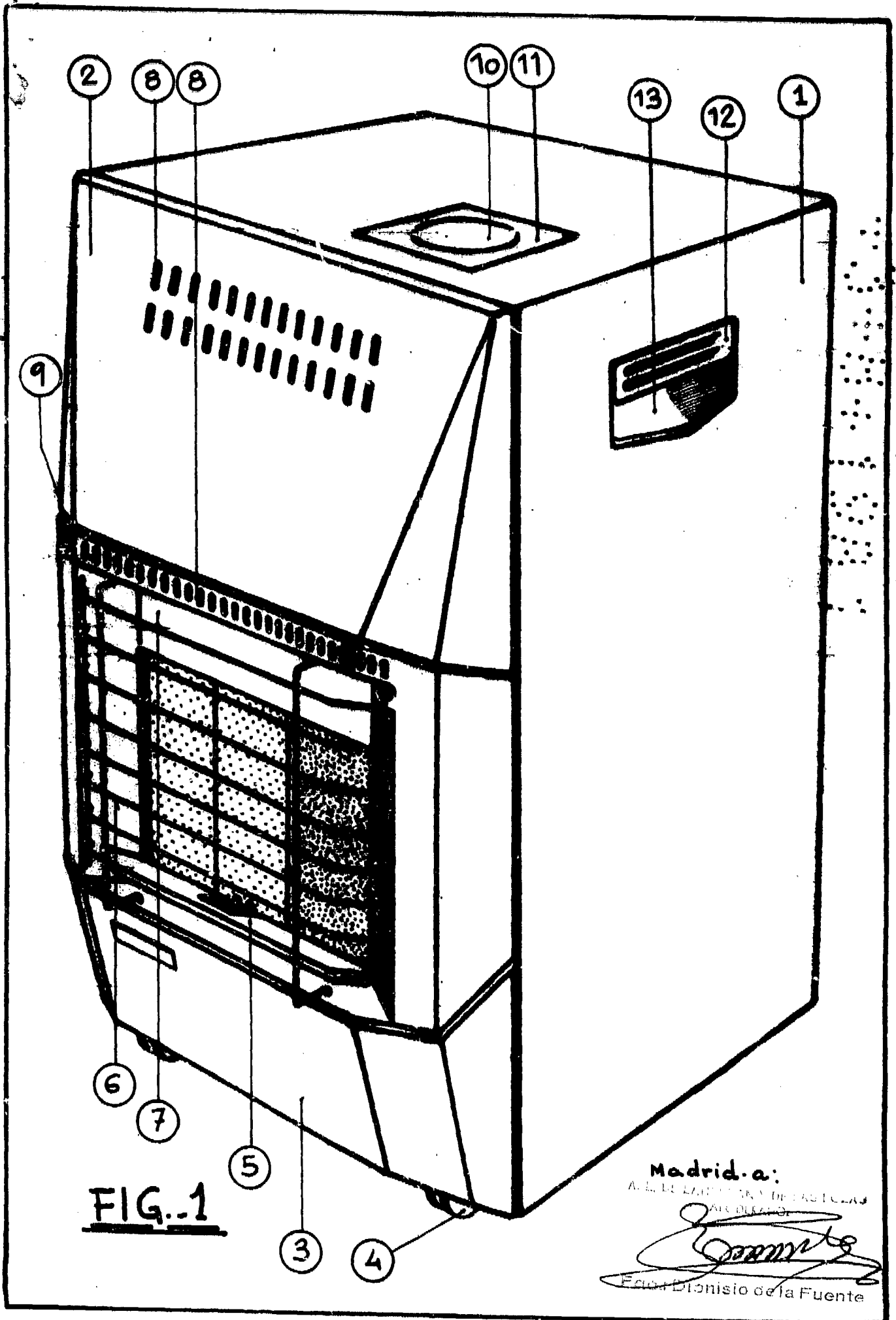
Según se describe y reivindica en la presente Memoria Descriptiva que consta de siete hojas foliadas y mecanografiadas por una cara y de dos láminas de dibujos.

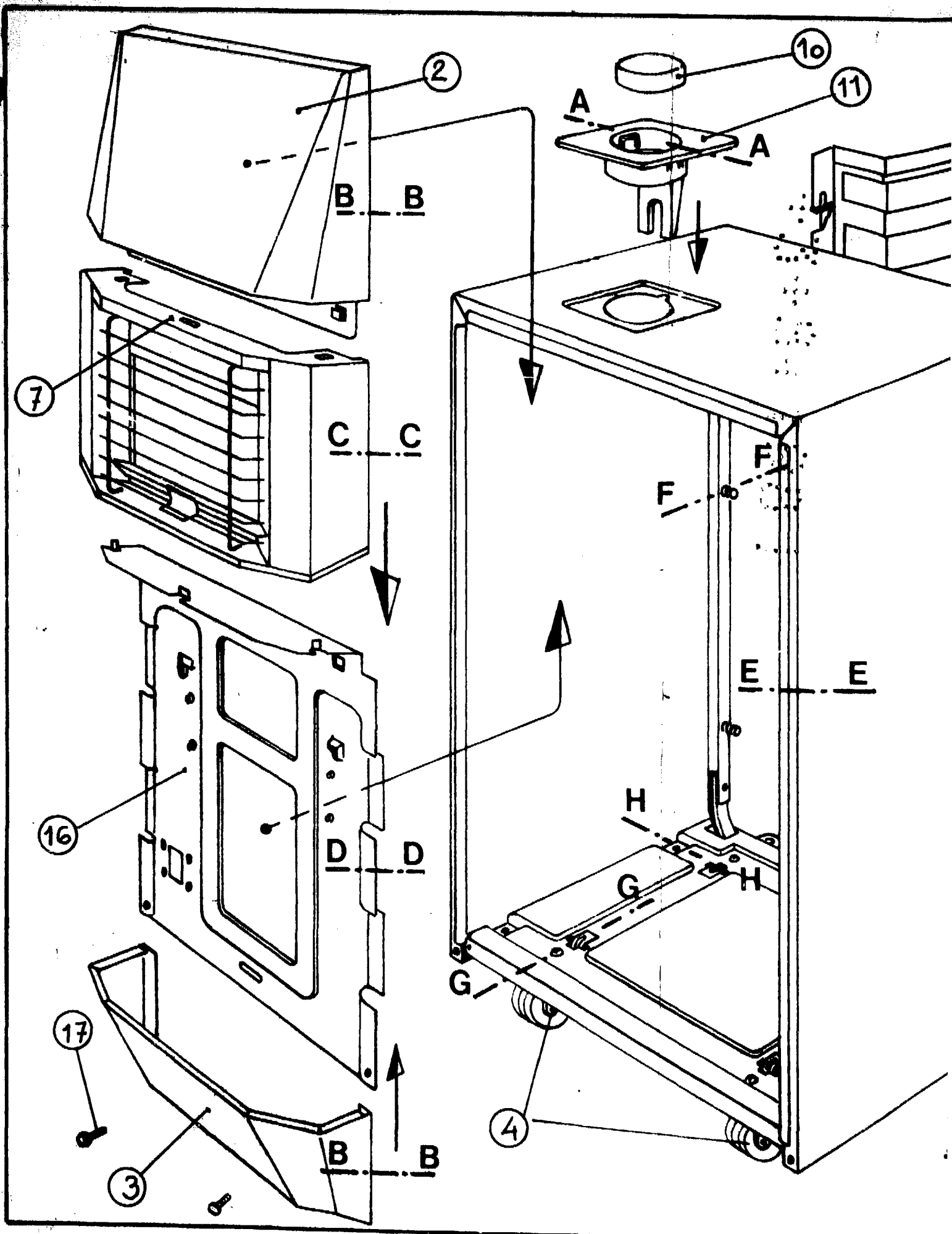
15.

Madrid, a 21 JUL. 1981

EL AGENTE OFICIAL
A. L. DELAUNAY Y DE LAS POZAS
APODERADO







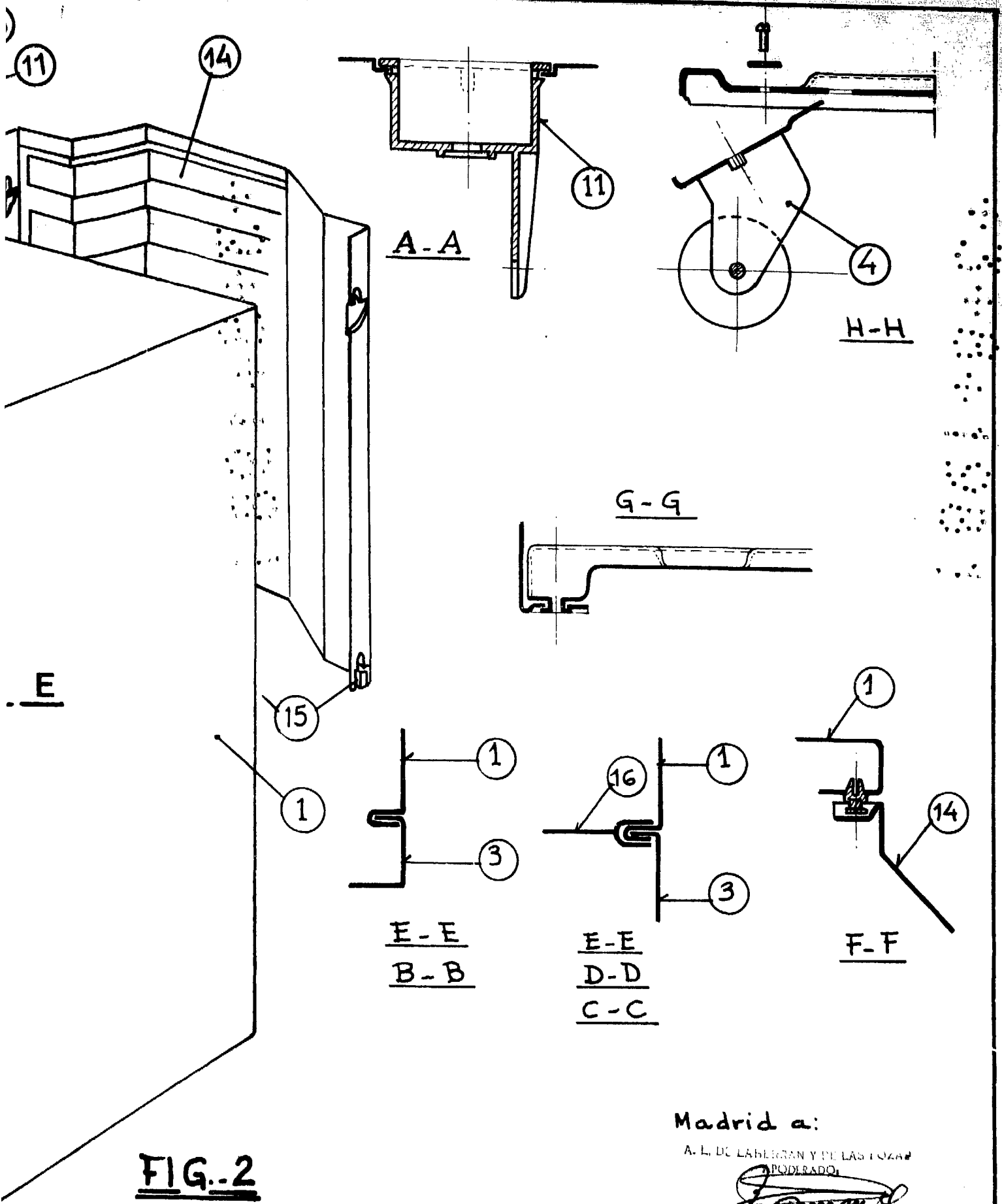


FIG.-2

Madrid a:

A. L. DE LABRERAN Y DE LAS LOZAS
PODERADO

Pro: Dionisio de la Fuente