



ESPAÑA

MODELO DE UTILIDAD

① 19 ES ① 11 ① 21 ① 22 ① 10 Y

NUMERO	250529
FECHA DE PRESENTACION	

③ 30 PRIORIDADES:	③ 31 NUMERO	③ 32 FECHA	③ 33 PAIS
-------------------	-------------	------------	-----------

④ 47 FECHA DE PUBLICIDAD	④ 51 CLASIFICACION INTERNACIONAL
	Bu 7 6 2 1 / 12

④ 54 TITULO DE LA INVENCIÓN
CAJA PRISMÁTICA CONTENEDORA DE PALILLOS

④ 7 SOLICITANTE (S)
DOÑA CARMEN MIGUEZ BAÑOS

DOMICILIO DEL SOLICITANTE
REDONDELA (Pontevedra).- Padre Crespo, 88

④ 72 INVENTOR (ES)
LA MISMA SOLICITANTE

④ 73 TITULAR (ES)
LA MISMA SOLICITANTE

④ 74 REPRESENTANTE
DON DOMINGO DIAZ UNGRIA

El Modelo de Utilidad objeto de la presente memoria se refiere como su título indica a una CAJA PRISMÁTICA CONTENEDORA DE PALILLOS, que reúne unas cualidades de utilización muy superiores a cuantas con análoga misión han aparecido hasta el momento en el mercado, tanto por su racional diseño como por su sencillez y eficacia.

Los estuches contenedores de palillos, presentan el inconveniente del manoseado, al sacar un palillo de entre varios, tocándose a todos, tanto por personas adultas como por niños.

La presente invención, viene a resolver este grave inconveniente y se orienta por medio de la caja prismática expendedora de palillos, a obtener un esmerado y rápido servicio, así como una adecuada higiene en la obtención de un palillo para un determinado usuario, quedando los demás alojados y no en contacto con el ambiente que le rodee. Se trata de una caja prismática de caras fijas formando una sola pieza, de un material opáco (plástico ó madera). Las caras derecha, superior e izquierda, pueden utilizarse, al ser las de mas vista, para publicidad ó propaganda, según se desee. La cara frontal está dividida en varias partes, siendo corredera su parte superior y sirve al abrirla, para recargarla de palillos. Sobre la cara en la que descansa la figura, lleva un trozo de objeto pesado, para mantener en pie al palillero, y que no caiga -

con facilidad; este objeto pesado no se ve, pues va dentro de la caja y es tapado con parte de la cara delantera, llevando colocado encima de este material pesado, una tapa para que quede aislado. Lleva una pieza móvil que se desliza sobre la tapa anterior, la cual se presiona con los dedos para vencer la acción de unos muelles recuperadores y salir por el lado opuesto portando los palillos en unas hendiduras a las que caen por la acción de la gravedad. Estas hendiduras van situadas sobre sendos prismas, llevando en la parte interior de la caja prismática lleva un plano inclinado, que tiene por límites, en la parte inferior, la rasante de los dos prismas de hendiduras y en la superior una de las caras de la caja prismática citada. Entre el plano inclinado y la cara frontal, existe la suficiente distancia para que los palillos puedan caer libremente en las citadas hendiduras, estando estos almacenados entre plano inclinado y caras del prisma. Los prismas en posición de parados están recogidos dentro del palillero.

En plano que en hoja única se acompaña, al objeto de facilitar su descripción, a título de ejemplo y por ello sin carácter limitativo alguno, por lo tanto, se ha representado una forma preferente de realización del modelo que se preconiza.

En la figura primera se ofrece una perspectiva de la caja prismática con caras vistas y ocultas y plano vertical para sección en figura 2.

En la figura segunda se muestra una vista lateral y en sección por plano vertical rayado en figura 1.

En la figura tercera se ilustra una vista frontal de cara corredera del prisma.

55 En la figura cuarta se ofrece una vista en planta del peso de asentado.

En la figura quinta se muestra una vista en planta del plano inclinado.

60 En la figura sexta se ofrece una vista en planta de la pieza móvil paralela a la horizontal.

El significado de la numeración que acompaña a las figuras es el mismo para todas y es el que se cita seguidamente.

- 65
- 1.- Cara vista A
  - 2.- Cara vista B
  - 3.- Cara vista C
  - 4.- Cara oculta D
  - 5.- Cara oculta E
  - 6.- Cara oculta F

70

  - 7.- Sección por plano vertical para fig. 2
  - 8.- Tapa transparente corredera cara vista A
  - 9.- Lengüeta tapa corredera A
  - 10- Tapa aislamiento
  - 11- Material pesado

75

  - 12- Tapa oculta, peso asentamiento

13- Peso de asentamiento

14- Oquedad (espacio vacio)

15- Plano inclinado

16- Muelle recuperador

80

17- Pieza en la que se ejerce presión con los dedos de la mano, para la extracción de palillos por cara vista en primer plano.

18- Hendiduras en las que caen los palillos por gravedad.

85

19- Prismas

20- Zona salida de palillos sobre hendiduras

90

Tomada con mano tapa (8), se hace que corra hacia arriba, para introducir el manojo de palillos en el interior de la caja, los cuales quedan apoyados en plano inclinado (15) y al accionar en (17) haciendo presión de muelles recuperadores (16), se logra salgan por (20) los palillos los cuales por la acción de la gravedad, se han alojado en las hendiduras (18) de prismas (19), para una vez extraídos, dejar de hacer presión sobre (17), con lo cual los muelles recuperadores (16) situarán a la pieza móvil en el lugar departida, alojándola en el interior de la caja prismatica, tal y como estaba antes de acción de dichos muelles, repitiéndose la operación tantas veces se desee.

95

100

Este Modelo es realizable en cualesquiera de

tamaños y materiales adecuados, siendo susceptible de toda clase de modificaciones de detalle en tanto que estas no alteren su fundamento.

.- N O T A -.

105 Los puntos de invención propios y nuevos que son objeto de la presente solicitud de Modelo de Utilidad en España por veinte años son los siguientes.

R E I V I N D I C A C I O N E S

110 1.- CAJA PRISMÁTICA CONTENEDORA DE PALILLOS, caracterizada por comprender un recinto prismático monoblo que, de cara anterior corredera y base en la que se oculta peso de asentamiento, para evitar su cabeceo, dando alojamiento en su interior a plano inclinado en el que se apoya mazo de palillos y pieza móvil provista de prismas y hendiduras en sentido transversal, alojadoras de los palillos -  
115 que caen, por la acción de la gravedad, sobre los mismos.

120 2.- CAJA PRISMÁTICA CONTENEDORA DE PALILLOS, según reivindicación anterior caracterizada porque unos muelles que accionan la pieza móvil, que se hace sobresalga con los palillos posicionados en hendiduras y es recuperada y ocultada por la acción de dichos muelles, repitiéndose la operación de extracción y relleno, las veces que se desee.

125 3.- CAJA PRISMÁTICA CONTENEDORA DE PALILLOS, según reivindicaciones anteriores caracterizada porque com

prende unos espacios visibles en sus caras, que se pueden aprovechar para marcos de publicidad y anunciadores.

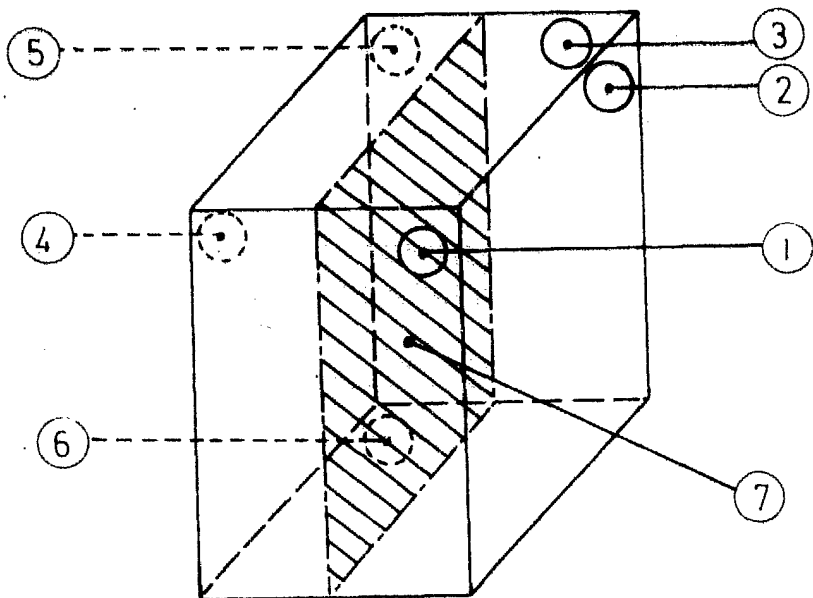
4.- CAJA PRISMATICA CONTENEDORA DE PALILLOS.

Tal y como se ha descrito en la memoria que-  
antecede y para los fines en ella especificados.

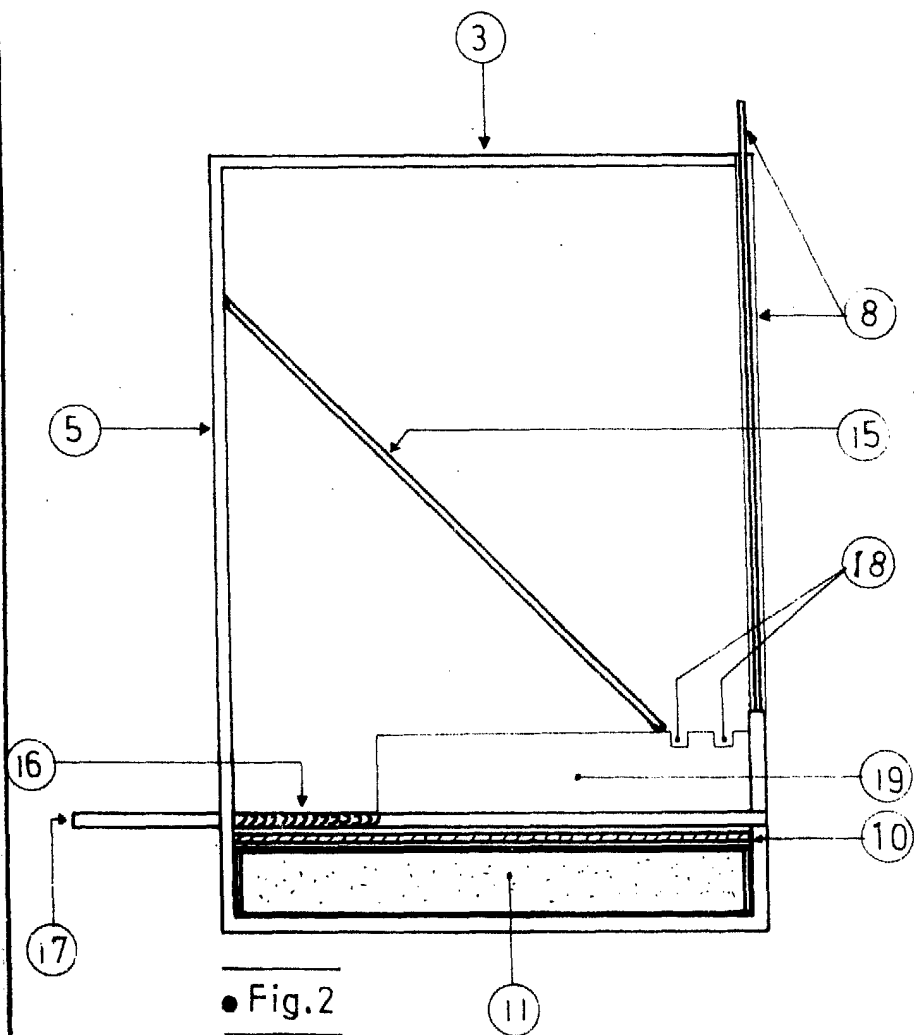
Consta la presente memoria descriptiva de --  
seis hojas escritas a máquina por una sola cara.

Madrid 16 de Julio de 1.981

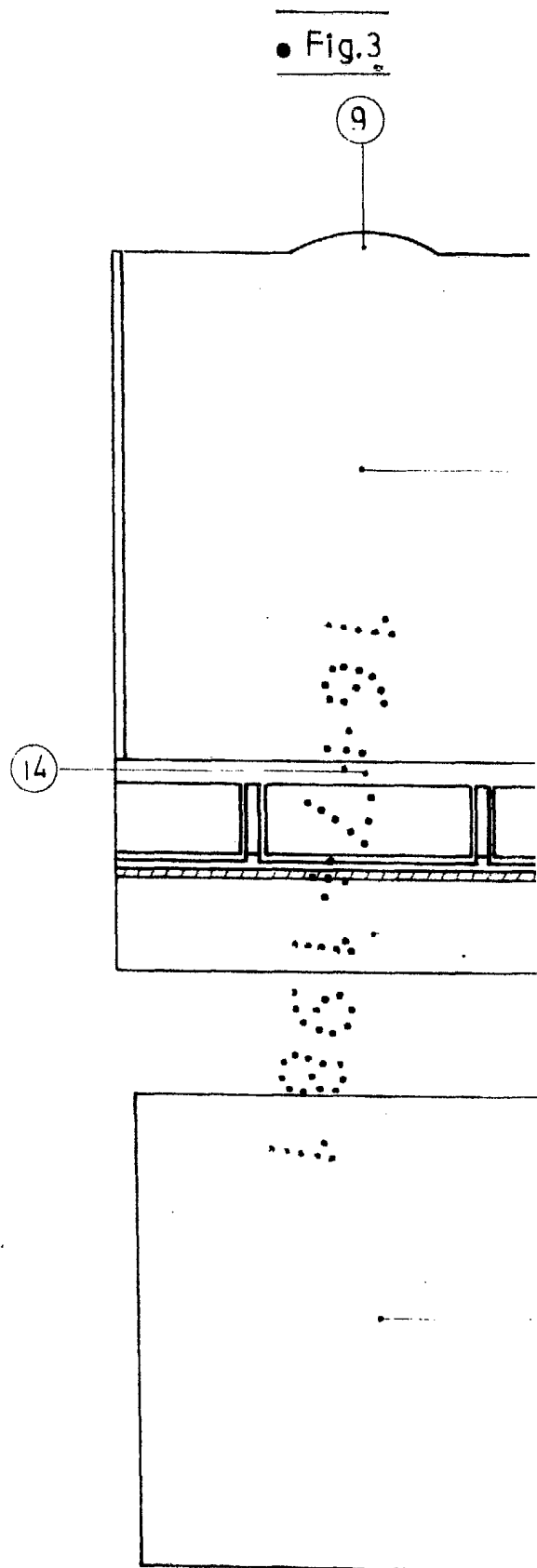
  
DOMINGO LAZ UNGRIA



• Fig.1



• Fig.2

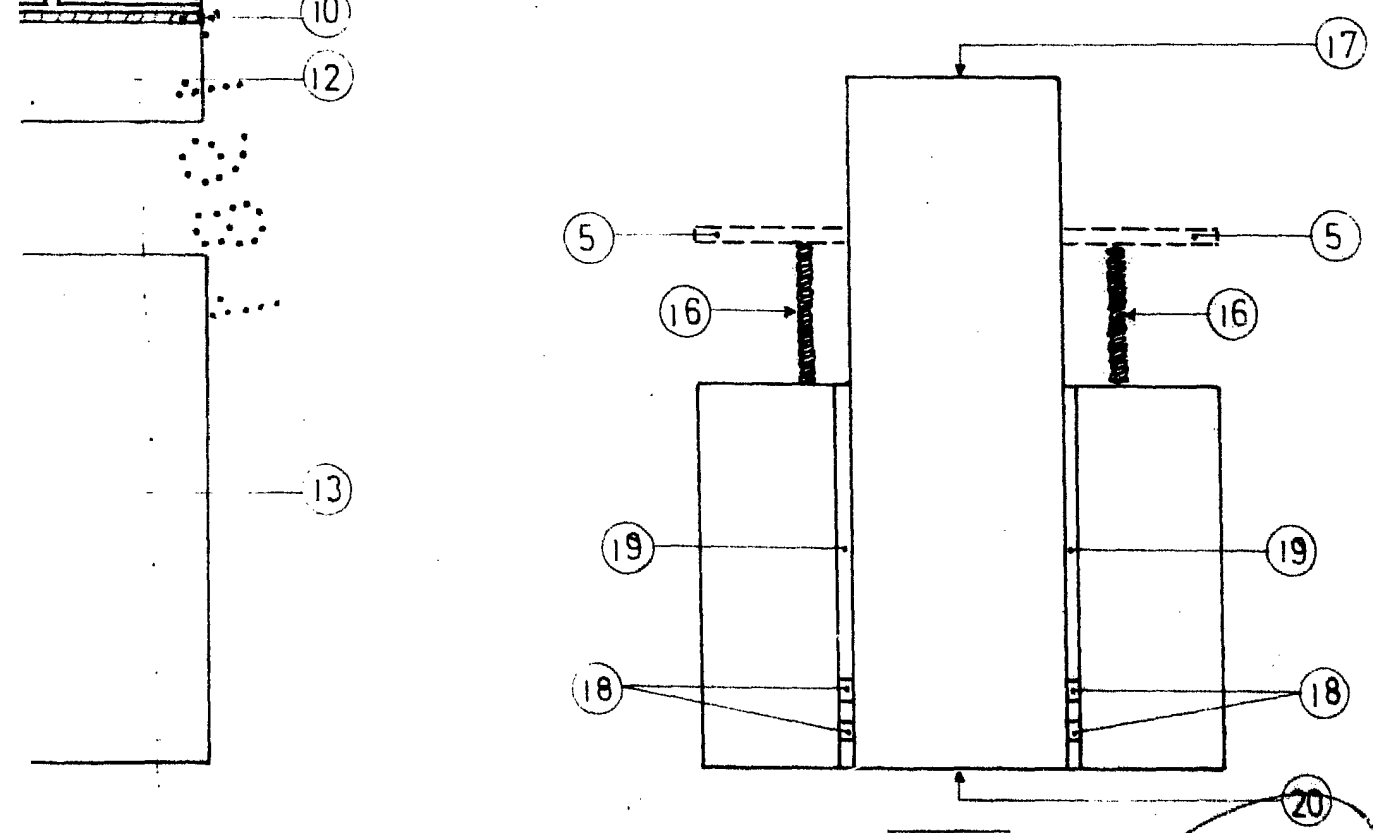
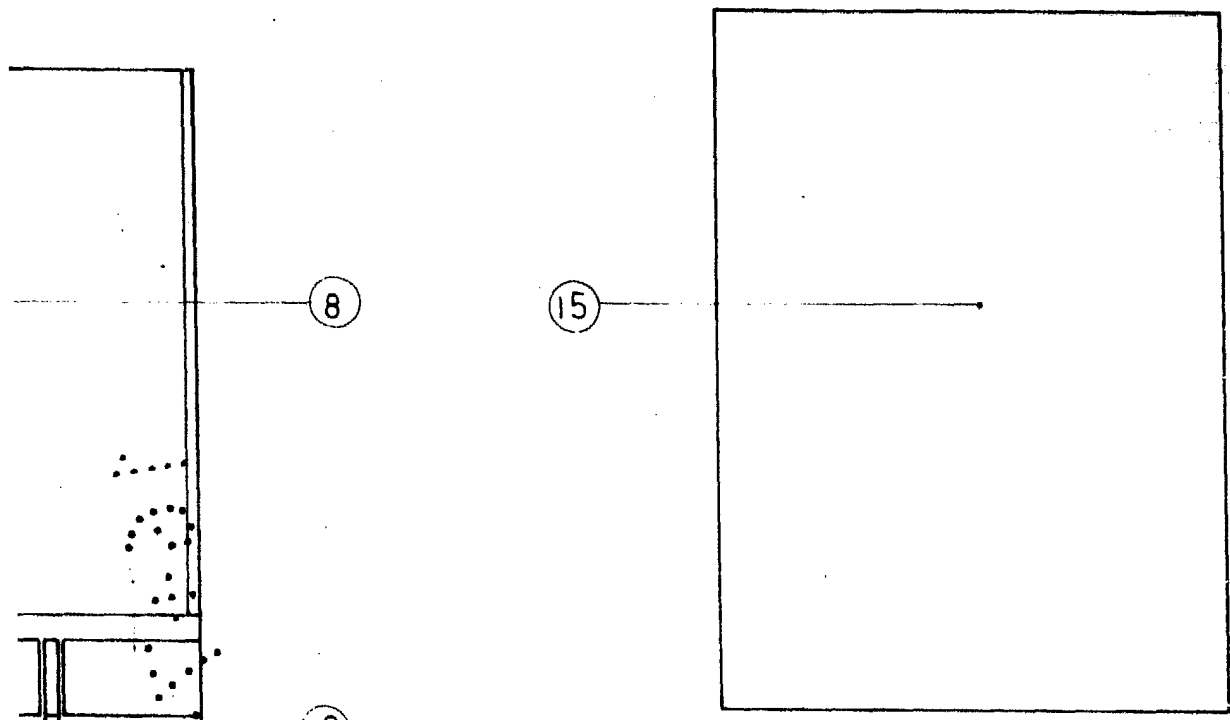


• Fig.3

• Fig.4

ESCALA VARIABLE

• Fig.5



• Fig.6

16 JUL. 1981  
DOMINGO M. S. VARGAS  
D. P.