

259524
30 JUN 60



259524

INTRODUCCION

a favor de Don José M^º SOLE PASARRE, de nacionalidad española, residente en Barcelona, calle San Juan de la Salle, 9, 4^º, 1^ª, por "MÁQUINA PARA EL LAVADO DE PLATOS Y PIEZAS ANÁLOGAS DE VAJILLA".

MEMORIA DESCRIPTIVA

La presente invención se refiere a una máquina especialmente concebida y diseñada para el lavado de platos y piezas análogas de la vajilla, la cual une a su sencillez constructiva, una eficiencia completa en orden a un lavado rápido y perfecto de aquellas piezas, siendo aplicable tanto en el orden doméstico como en el industrial.

5.

Todas las máquinas conocidas y utilizadas hasta el presente para el lavado de vajilla adolecen, por lo general de excesiva complejidad mecánica, lo que, aparte

10.

259524

30 JUN.



constituir normalmente una fuente de averías, redonda inevitablemente en el precio de coste.

5. La máquina objeto de la invención, por el contrario, está realizada teniendo en cuenta el aspecto utilitario y doméstico que estas máquinas deben presentar siempre, sin que ello sea óbice, como se ha indicado anteriormente, para que esté dotada de una robustez y pueda dar rendimientos suficientes para poder ser utilizada con ventaja en el orden industrial, en bares, hoteles, restaurantes y, en general, en todos aquellos casos en que deba llevarse a cabo la limpieza de grandes cantidades de platos en un tiempo mínimo.

10. Dicha máquina consiste esencialmente en una caja en donde quedan contenidos los órganos activos o limpiadores propiamente dichos, constituidos por pares de cepillos giratorios, situados en un mismo plano vertical y enfrentados a otros pares similares, con los que se hallan en contacto y entre los que se introducen los platos a limpiar, girando dichos juegos de cepillos gracias a una transmisión común por ruedas dentadas engranadas en batería, accionadas desde un motor apropiado contenido en la propia caja de la máquina.

15. La zona de acción de dichos cepillos queda cubierta superiormente por una tapa, dotada de aberturas coincidentes en posición con la de introducción de los platos a lavar, cuyas aberturas tienen sus bordes doblados hacia el interior, quedando enfrentados a las mismas sendos pares de inyectoras, paralelos a dichos

20. 25.

259524

30 JUN.



bordes y dotados de múltiples orificios dirigidos hacia el interior de aquellas aberturas, para salida del líquido de lavado, eventualmente mezclado con un detergente iónico.

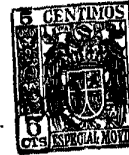
5. Dichos inyectores quedan conectados a una conducción de alimentación común a presión.

10. Para apoyo de los platos durante el lavado, y a fin de que los mismos puedan girar entre los cepillos limpiadores, quedan previstos bajo los mismos dos ejes paralelos de giro libre, en los que aquellos platos se apoyan por su periferia, yendo provistos dichos ejes, en las zonas de apoyo de los platos, de sendos manguitos elásticos, que evitarán el descantillado.

15. Para mejor comprensión de cuanto queda expuesto, se acompañan unos dibujos en los que, esquemáticamente y tan sólo a título de ejemplo, se representa un caso práctico de realización de una máquina de las características indicadas,

20. En dichos dibujos, la figura 1 es una vista en sección longitudinal del conjunto de la máquina; la figura 2 es un detalle en alzado de la misma, con los grupos de cepillos limpiadores separados; y la figura 3 es una vista en planta de la máquina, con un grupo de cepillos indicado en línea de trazos.

25. De acuerdo con la invención, la máquina comprende una caja -1-, en cuyo interior quedan contenidos una hilera de pares de cepillos limpiadores -2- superpuestos y en contacto entre sí y con los de los grupos contiguos,



59524 30 JUN.

5. cuyos cepillos quedan montados sobre ejes respectivos -3- soportados por un extremo en los manjuitos -4- de unos tabiques -5- e introducidos por el opuesto en los manjuitos -6-, a los que se sujetan mediante los tornillos -7-. Dichos manjuitos -6- se unen a su vez a los extremos de los ejes -8- de sendas ruedas dentadas -9-, sujetándose sobre los mismos por los tornillos -10-; Dichas ruedas dentadas, quedan engranadas entre sí convenientemente y accionadas, mediante la transmisión -11-, desde el motor común -12- y por las poleas -13- y -14-.

10. Por su parte, las ruedas dentadas -9- quedan contenidas en una caja -14-, que se solidariza con el tabique -5- a través de los tirantes -15-.

15. Superiormente, la zona comprendida entre dichos tabique -5- y caja -14-, queda cubierta por una tapa -16-, dotada de aberturas -17-, enfrentadas con los grupos de cepillos limpiadores -3- en la posición de introducción entre los mismos de los platos -18-, cuyas aberturas -17- presentan sus bordes -19- doblados hacia el interior, quedando dispuestos paralelos a dichos bordes, sendos grupos de dos inyectores -20-, provistos en toda su longitud de una pluralidad de orificios -21-, dirigidos contra la zona de tangencia de aquellos grupos de cepillos -3-, o sea en direcciones convergentes entre sí en el interior de aquellas aberturas. Dichos inyectores -20- quedan conectados a una conducción común de suministro -22-, por la que circula un líquido apropiado para el lavado de los platos -18-, eventual-

25.

25 9524

30 JUN. 1953



mente mezclado con un detergente.

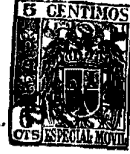
8. Por debajo de los grupos de cepillos limpiadores -3- se hallan colocados dos ejes -23- y -24-, montados gíatorios locos sobre los soportes -25- y dotados de los manguitos -26- y -27-, respectivamente, de superficie ondulada y destinados a servir de apoyo a los cantos de los platos -18- durante su lavado y consiguiente giro.

10. La máquina queda completada con una visera frontal -28-, articulada por -29- y destinada a evitar la proyección de gotas al exterior durante el lavado de la vajilla, y con unas guías superiores -30-, especialmente concebidas para el deslizamiento de un carro adecuado para la evacuación de las piezas ya lavadas.

15. Como puede verse, la constitución de la máquina citada no puede ser más simple, siendo su funcionamiento, en líneas generales, el siguiente:

20. Puesto en movimiento el motor -12-, a través de las poleas -13- y -14- y transmisión -11-, se accionan los engranajes -9-, que ponen en movimiento de giro a los cepillos -2-. Al mismo tiempo, el agua u otro líquido de lavado sale a presión por los orificios de los inyectores -20-, dirigiéndose hacia el interior de las aberturas -17- y contra aquellos cepillos -2-.

25. Los platos -18- a lavar son introducidos por dichas aberturas -17- entre los juegos de cepillos -2-, hasta que se apoyen en los manguitos -26-27- de los ejes -24-25-, obligándoles el giro de aquellos cepillos



25 9524 30 JUN.

-2- a girar a su vez sobre los apoyos elásticos que suponen dichos manguitos, pasando toda su superficie por entre los cepillos y realizándose su limpieza perfecta.

5. Como se comprende, el sentido de giro de los cepillos -2- será el correspondiente para evitar que los platos -18- puedan ser lanzados al exterior por efecto del propio giro. En general, dicho sentido será preferentemente de afuera a adentro, tomando como referencia las aberturas de entrada, si bien alguno de los cepillos de cada juego podrá tener un movimiento inverso, que asegura en todo momento un barrido completo de la superficie de los platos a lavar, que facilitará y asegurará su limpieza.
- 10.
15. Las salpicaduras que se produzcan durante el lavado y que podrían ser desprendidas por los platos en movimiento de giro, podrán ser contenidas fácilmente por las pantallas-28-, y los platos se podrán evacuar por medio de un carro transportador o similar deslizante por las guías -30-.
- 20.

25. Es evidente que, aun cuando en lo que se ha representado se hace referencia a cepillos -2- de forma troncocónica, dicha forma podrá variar sin alterarse la esencialidad de la invención, pudiendo variar asimismo, por ser independientes de ella, las formas, materiales y dimensiones de la máquina en conjunto, piezas de vajilla a que la misma se aplique y, en general, todos cuantos detalles accesorios puedan presentarse que no se aparten del ámbito de dicha invención.



30 JUN.

NOTA

250514

Se reivindica como objeto de la presente patente de introducción:

5. 1. Máquina para el lavado de platos y piezas análogas de vajilla, que consiste esencialmente en una caja de forma y dimensiones apropiadas, en cuyo interior quedan contenidos una serie de juegos de pares de cepillos giratorios, superpuestos y adosados entre sí tangencialmente, entre cuyos juegos de cepillos se introducen los platos a lavar, quedando accionados todos los cepillos en cuestión por una transmisión común desde un 10. 15. 20. 25. 2. Máquina para el lavado de platos y piezas análogas de vajilla, según la reivindicación anterior, que se caracteriza por el hecho de que la zona de acción de los cepillos limpiadores queda cubierta por una tapa superior, dotada de aberturas enfrentadas con la zona de tangencia entre juegos de cepillos contiguos, cuyas aberturas están destinadas a facilitar la introducción de los platos por el punto correcto entre cepillos y tienen sus bordes doblados hacia el interior, quedando enfrentados a dichas aberturas sendos pares de inyectores, paralelos a aquellos bordes y adosados a

259524

30 JUN.



orificios de salida de líquido lavador a presión, dirigidos en sentidos convergentes hacia el interior de las aberturas citadas y, por consiguiente, contra los cepillos limpiadores.

5. 3. Máquina para el lavado de platos y piezas análogas de vajilla, según las reivindicaciones 1 y 2, que se caracteriza por el hecho de que, por debajo de los grupos de cepillos limpiadores, quedan dispuestos unos ejes libremente giratorios, destinados a apoyo del
10. canto de los platos durante el giro de los mismos provocando por el arrastre de los cepillos, cuyos ejes quedan dotados, en las zonas en que se realiza dicho apoyo, de sendos manguitos elásticos, para evitar el descantillado de aquellos platos.
15. 4. Máquina para el lavado de platos y piezas análogas de vajilla, según las reivindicaciones 1 a 3, que se caracteriza por el hecho de que los ejes de los cepillos limpiadores quedan montados preferentemente en forma fácilmente amovible en soportes dependientes de los órganos de accionamiento en giro.
20. 5. Máquina para el lavado de platos y piezas análogas de vajilla, según las reivindicaciones 1 a 4, que se caracteriza por el hecho de que se ha previsto, frente a la posición de los platos a lavar, una visera de posición regulable, destinada a evitar la proyección
25. de salpicaduras al exterior de la máquina.
6. Máquina para el lavado de platos y piezas análogas de vajilla, según las reivindicaciones 1 a 5,

259524 30 JUN



que se caracteriza por el hecho de que queda prevista la disposición, sobre el cuerpo de la máquina, de unas guías para deslizamiento de un carro apropiado para el transporte y/o evacuación de las piezas lavadas.

5. 7. Máquina para el lavado de platos y piezas análogas de vajilla.

La presente memoria descriptiva consta de nueve hojas foliadas, escritas en máquina por una sola cara.

Barcelona, a 30 de junio de 1960.

José M^e SOLE PASANET

p.a.

II. JOSÉ MA SOLÉ PASARET

7031

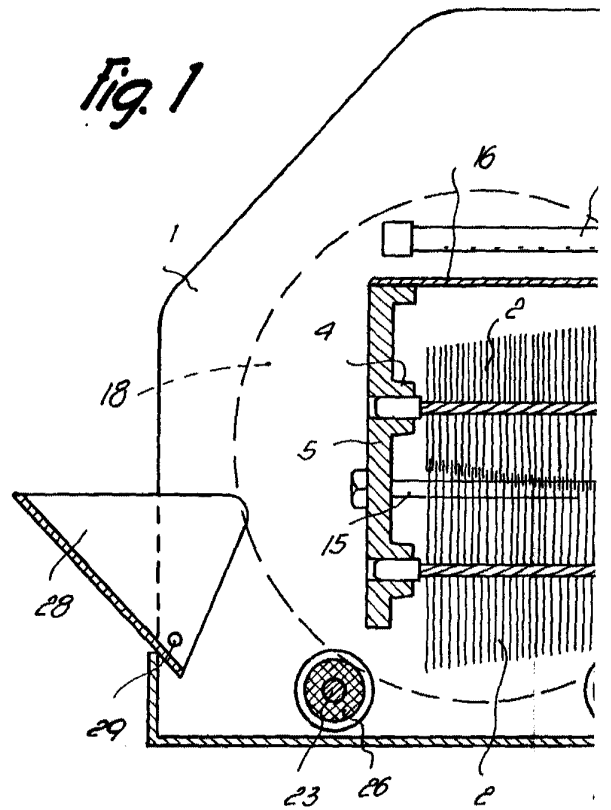
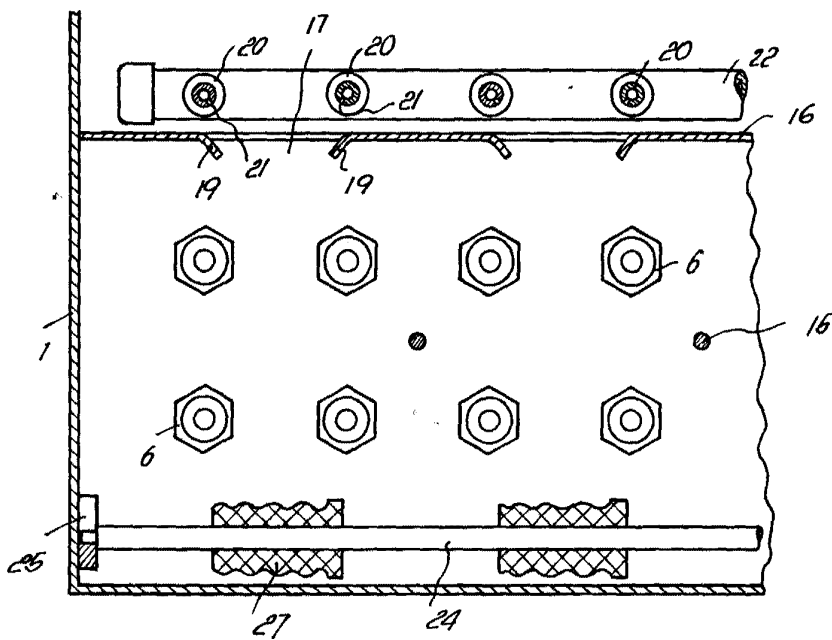


Fig. 2



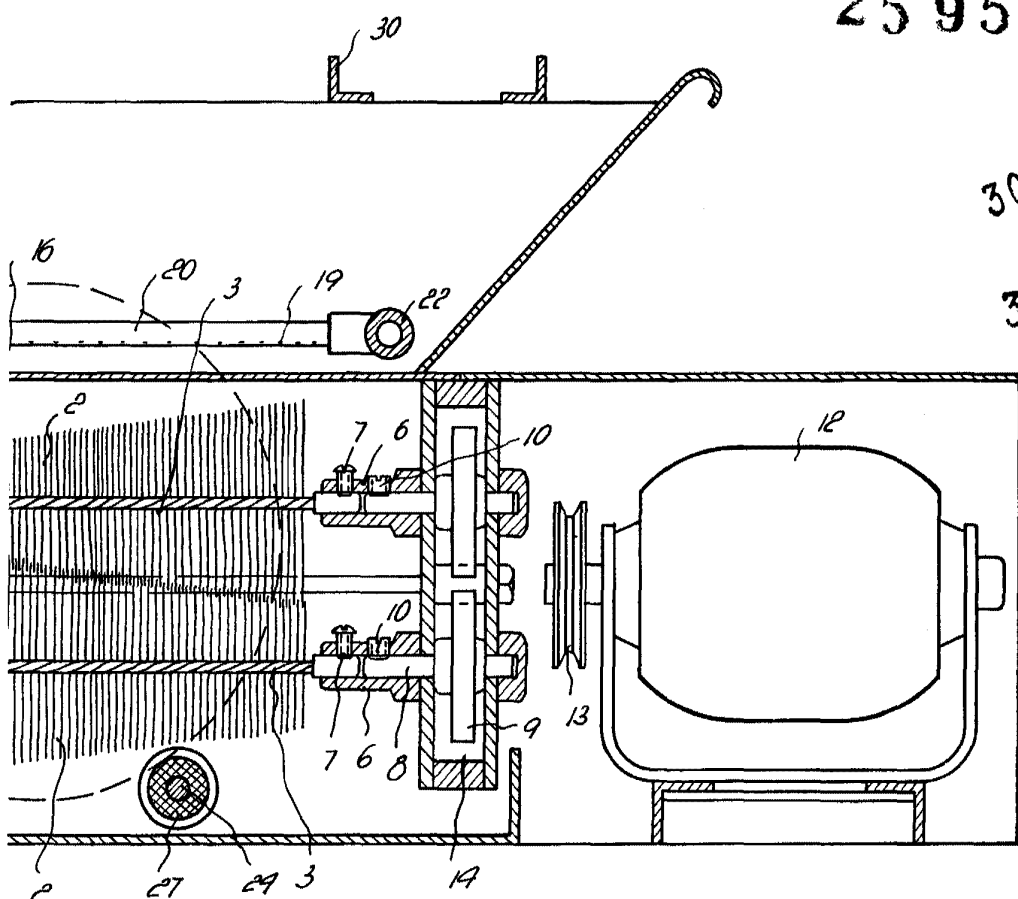
Das hojas
hoja n.º 1

259524

30 JUN. 1960

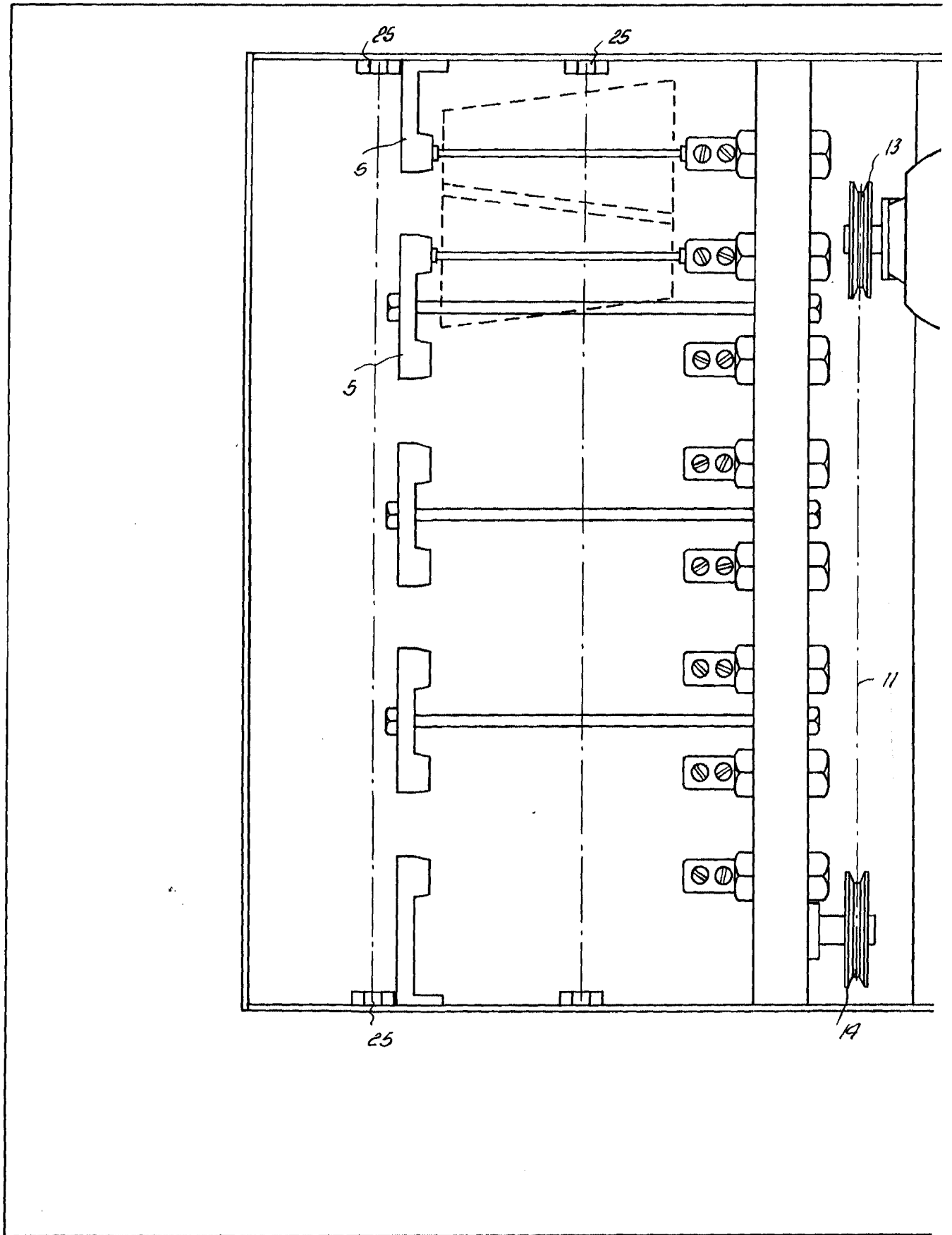


30 JUN. 1960



Barcelona, 30 Junio 1960
José M^o Solé Tassaret
p.a.

II. JOSÉ MA SOLÉ PASARET



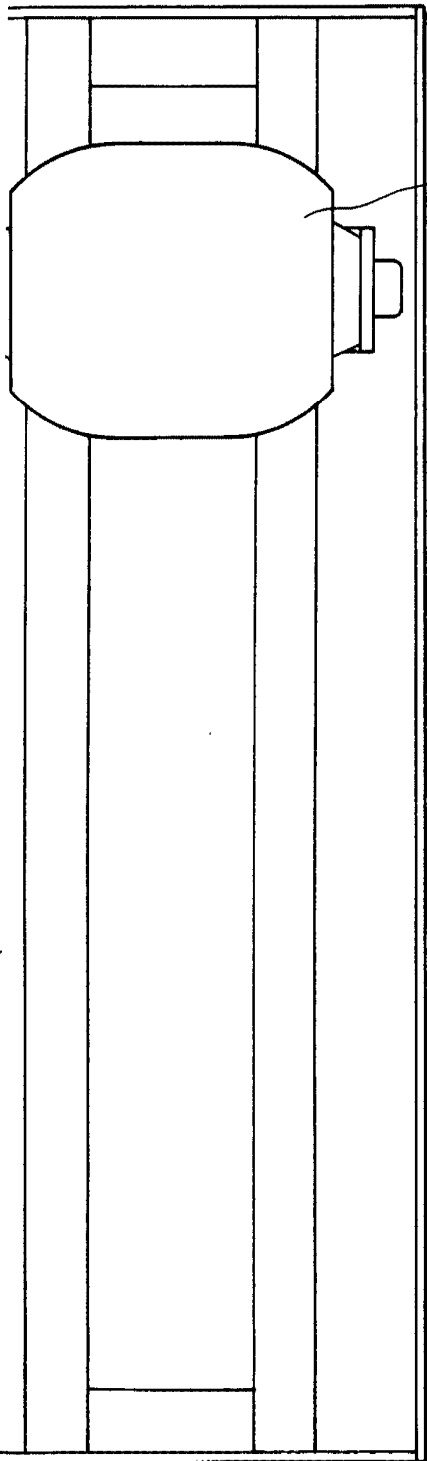
7031

Dos hojas
hoja n.º 2



0961 NIT

0961 NIT



12

Fig. 3

25 9524

Barcelona, 30 Junio 1960
Jose M. Gale Posaret
p.d.