





MEMORIA DESCRIPTIVA

=====

En la presente memoria descriptiva y en los dibujos complementarios que se acompañan, nos referiremos a un nuevo juego recreativo, de gran vistosidad y entretenimiento, presentando el atractivo de constituir un juego de competición entre dos jugadores imitando un juego real de campo como por ejemplo el futbol, balonmano, jockey ó cualquier otro en el que intervienen varias piezas ó jugadores, constituyendo una evidente novedad en el mercado, presentando unas características estructurales y constitutivas que difieren notablemente de cualquier juego recreativo de competición actualmente conocido, razones todas estas que unidas a sus cualidades de novedad y utilidad, son las que le prestan fundamento suficiente para obtener el privilegio de exclusividad que se solicita, en lo referente a su fabricación y venta por los titulares en España, como consecuencia del presente registro de Modelo de Utilidad.

El nuevo juego recreativo objeto del presente registro, quedará montado sobre una mesa de billar de tipo convencional aunque de dimensiones apropiadas, llevando en el centro de sus lados menores, una portería en la que se anotarán los goles.



5 Sobre la superficie de la mesa de billar, irán distribuidas las bolas del juego en número indeterminado, siendo de un color (por ejemplo blancas), las que formarán un equipo, mientras que las bolas del equipo opo-  
nente deberán ser de otro color (por ejemplo rojas). Todas las bolas correspondientes a los dos equipos, quedarán fijadas a la propia mesa por un medio elástico para fa-  
cilitar el juego, disponiéndose de una última bola de un tercer color (por ejemplo negra ó azul), que será la bola balón con la que se consigue el gol en ambas porterías.

10 Para la realización del juego, se utilizarán tacos del mismo modo que el juego de billar y para conseguir un tanto, el jugador deberá golpear con la punta del taco la bola balón, debiendo esta hacer carambola con al menos una de las bolas de su equipo antes de entrar en la portería para contabilizarse el tanto. Del mismo modo, si la bola balón después de tropezar con una bola del equipo lanzador, tropieza con una bola del equipo contrario y se hace gol, este es valido.

20 Por el contrario si se lanza la bola balón directamente a la portería ó si tropieza en primer lugar con una bola del equipo contrario, no existe el tanto y se señala falta contra el equipo lanzador en último lugar.

25 En todo caso y cuando después de cada jugada no se ha conseguido tanto, la siguiente jugada la realizará

el equipo al que la bola balón ha tropezado en último lugar.

Para una mejor comprensión de las características generales anteriormente expuestas, se acompañan dos láminas de dibujos que nos muestran gráficamente representado, un caso de realización práctica del nuevo juego recreativo a que nos venimos refiriendo, haciendo constar, que dada la condición eminentemente informativa de los dibujos en cuestión, las figuras diseñadas en los mismos, deberán ser examinadas con el más amplio criterio y sin carácter limitativo de parte alguna.

Las figuras representadas en las dos hojas de dibujos adjuntas, exponen como a continuación se especifica:

Figura 1.- Planta general de una mesa de billar en la que se ha dispuesto este nuevo juego recreativo, observándose la disposición de las bolas que componen los dos equipos, así como la bola de balón, del mismo modo que en el centro de los lados transversales, se encuentran montadas las porterías en las que se realizan los tantos de los dos equipos, imitando cualquier juego de competición.

Figura 2.- Sección transversal A-B en alzado de la figura 1, siendo abatible por el centro el tablero inferior de la mesa.

Figura 3.- Sección longitudinal C-B en alzado de la figura 1, con los alojamientos en la base de las porterías, en los que se aloja la bola balón después

de cada tanto, siendo accesible desde el exterior.

Figura 4.- Alzado transversal de la mesa por una de las porterías, con el acceso a la base inferior de las mismas.

5  
Figura 5.- Detalle en sección longitudinal a gran escala, de una de las porterías, con el alojamiento en su base comunicado con el exterior para la recogida de la bola balón con el fin de seguir el juego.

10  
Siempre refiriéndonos a los dibujos que se acompañan, hay que hacer constar que en las figuras expuestas en las láminas adjuntas, se han incorporado acotaciones numéricas relacionadas con las descripciones que de sus características y funcionamiento se realizan a continuación, facilitando de este modo su inmediata localización, siendo -1-, la mesa de billar, sobre cuyo tablero -2- normalmente forrado, se disponen montadas las bolas -3- y -4- formando los dos equipos, siendo por tanto de diferentes colores. Todas las bolas -3- y -4-, irán fijadas al tablero -2-, a través de un medio elástico -5-, unido por el punto -6- a la bola, y por el punto -7- al tablero.

15  
20  
25  
En el centro de los lados transversales -8- de la mesa de billar, y en la parte correspondiente al interior del tablero -2-, se dispone montada la portería -9- protegida por la red -10-, quedando su interior

comunicado con la cavidad descendente -11-, que finaliza en el recinto -12- accesible desde el exterior para recoger la bola balón -13- que se haya introducido dentro de la porteria -9- consiguiendo un tanto.

5 Frente a cada uno de los marcos de la porteria -9-, se sitúa la bola -14-, fijada por su parte inferior y por el punto -15-, al brazo ó pletina -16-, discurrendo esta por debajo del lado transversal de la mesa, hasta quedar fijada por el punto -17-, al extremo inferior del husillo -18-, que forma parte del mando superior giratorio -19-, procurando el manejo del mando -19-, un desplazamiento de la bola -14- en todo lo ancho de la porteria, al objeto de intentar parar el lanzamiento de la bola balón -13-, evitando el tanto.

10  
15 El tablero inferior -20- de la mesa -1-, será abatible inferiormente por su mitad, llevando alrededor del tablero del juego -2-, las bandas elásticas -21- de tipo normal.

20 El juego se realiza utilizando un taco de billar, golpeando por su punta, la bola balón -13-, procurando primeramente realizar carambola con una de las bolas -3- ó -4-, de su propio equipo antes de introducirla dentro de la porteria -9-, siendo el tanto valido aunque tropiece posteriormente con otras bolas aunque sean del equipo contrincante ó con las bandas -21-.

25

No puede existir gol sin hacer carambola, del mismo modo que si primeramente tropieza la bola balón -13- con una de las bolas -3- ó -4- del equipo contrario, es falta y saca el equipo contrario.

5 Si la jugada realizada no termina en tanto, la jugada siguiente la realizará el equipo en el que la bola balón tropiece en último lugar.

10 Estimando ámpliamente descritas todas y cada una de las partes que constituyen este juego recreativo, solamente nos resta consignar la posibilidad de que sus diferentes partes puedan fabricarse en variedad de materiales, tamaños y formas, pudiendo igualmente introducirse, en su constitución, aquellas variaciones de tipo constructivo que la práctica aconseje, siempre y cuando las mismas no sean capaces de alterar los puntos esenciales de que es objeto el presente Modelo de Utilidad.

15



REIVINDICACIONES  
=====

5 1ª.- Nuevo juego recreativo, esencialmente  
 caracterizado por comprender una pluralidad de bolas de  
 las utilizadas en el juego de billar, formando dos equi-  
 pos , de forma que las bolas de cada equipo son de dife-  
 rente color que las del otro, quedando distribuidas ade-  
 cuadamente por toda la superficie del tablero de juego  
 y unidas a él por un medio elástico, de modo que una  
 última bola de diferentes características o color que  
 las bolas de los dos equipos, actúa de bola balón impul-  
 sada por la contera de un taco de billar, realizando ca-  
 rambola previa con una de las bolas del equipo que realiza  
 la jugada antes de conseguir tanto, permitiéndose un des-  
 plazamiento momentáneo de las bolas de ambos equipos  
 montadas al tablero del juego por el medio elástico, con  
 posterior recuperación a su punto de fijación.

15 2ª.- Nuevo juego recreativo, esencialmente  
 caracterizado porque en el centro de los lados transver-  
 sales de la mesa del juego y en su parte interna quedan-  
 do frente a las bandas elásticas de rebote de las bolas,  
 se encuentran montadas unas porterías, llevando interior-  
 mente una rampa de caída de las bolas al conseguirse los  
 tantos según la anterior reivindicación, cuya rampa comu-  
 nica con un recinto accesible desde el exterior, dispo-  
 niéndose junto al marco de cada portería, una bola dotada  
 de movimiento desplazatorio en toda la anchura de la  
 25 porteria actuando a modo de portero, quedando para ello

14 JUL

99-

5 fijada inferiormente a una pletina que actúa de brazo,  
la cual atravesando la mesa, finaliza unida a un husillo  
vertical que remata superiormente en un mando giratorio  
que resulta saliente por el centro del lado transversal  
de la mesa, y por tanto perfectamente maniobrable por  
el correspondiente jugador.

3ª.-"NUEVO JUEGO RECREATIVO".

10 De conformidad en un todo en lo esencial y  
fines industriales a lo descrito en la precedente memo-  
ria descriptiva y gráficamente representado en los ad-  
juntos planos para su mejor comprensión.

Esta memoria consta de NUEVE hojas escritas  
o mecanografiadas por una sola cara a doble espacio.

Madrid. 14 JUL 1981

Por autorización de los interesados.-



Fig. 1

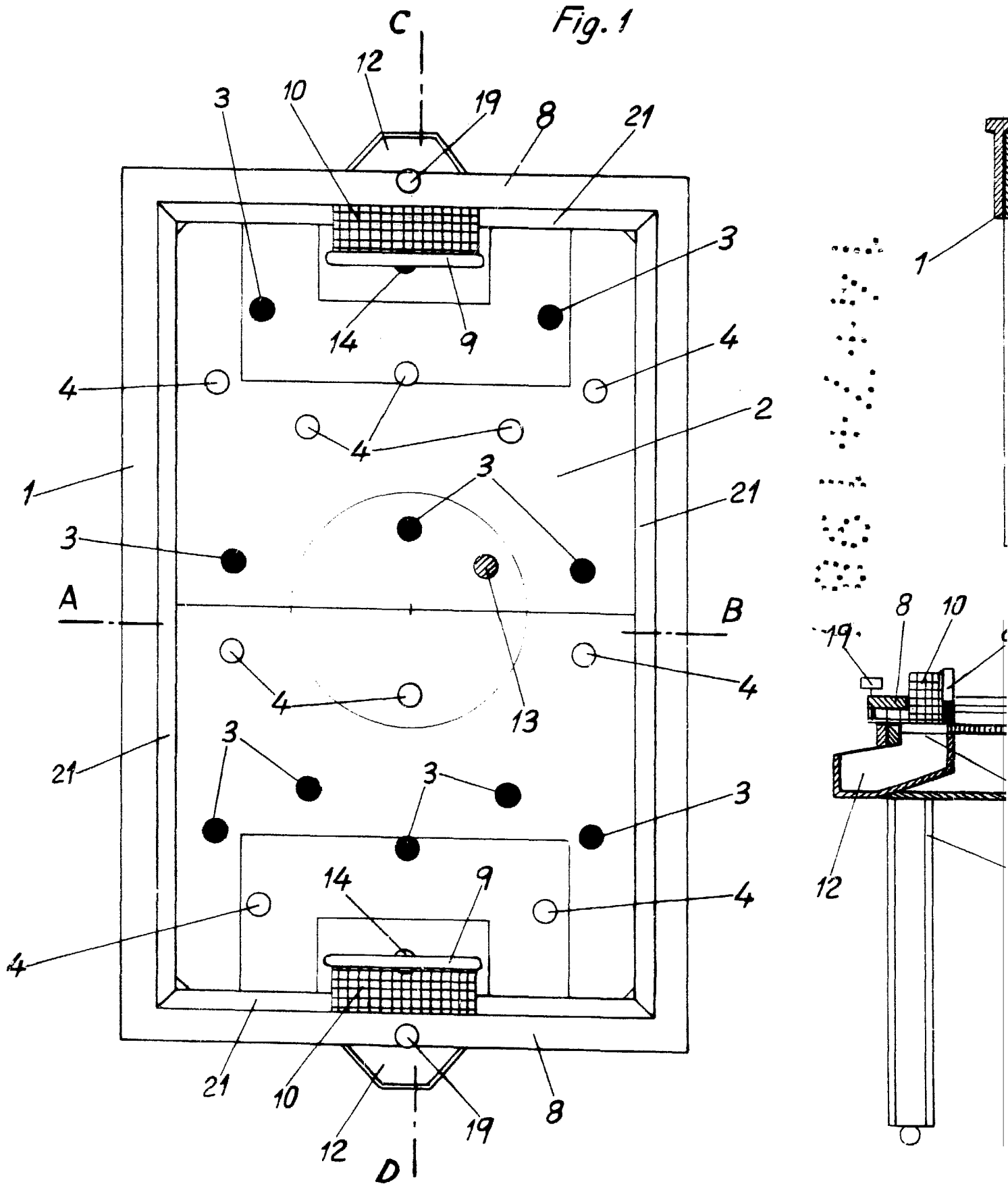
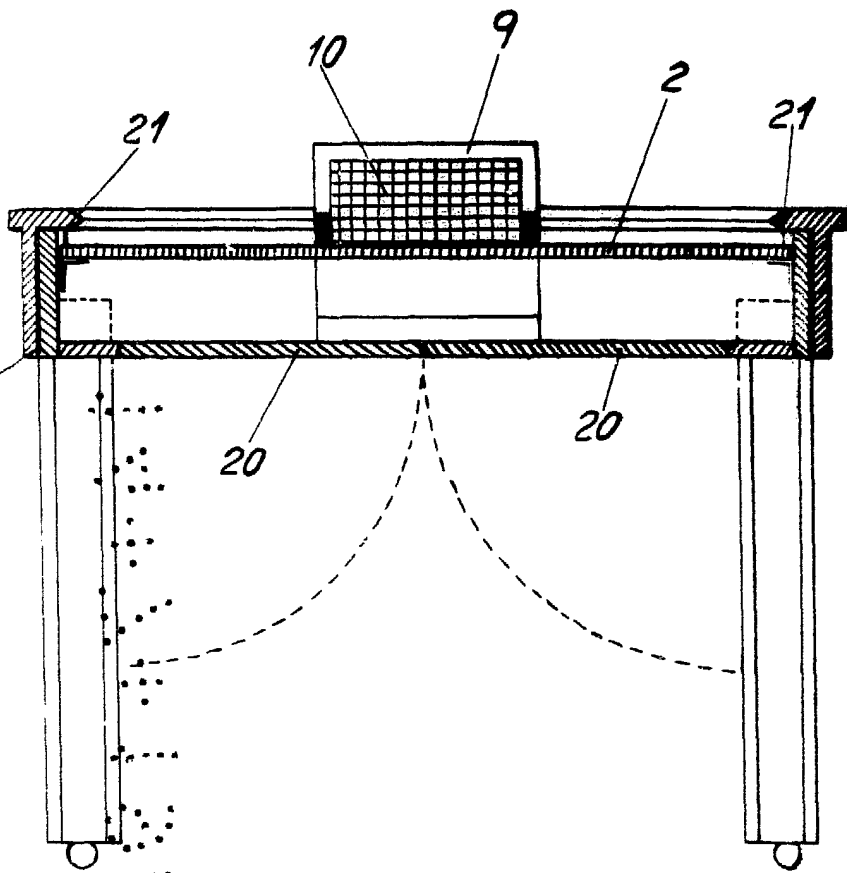




Fig. 2 14



Sección A-B

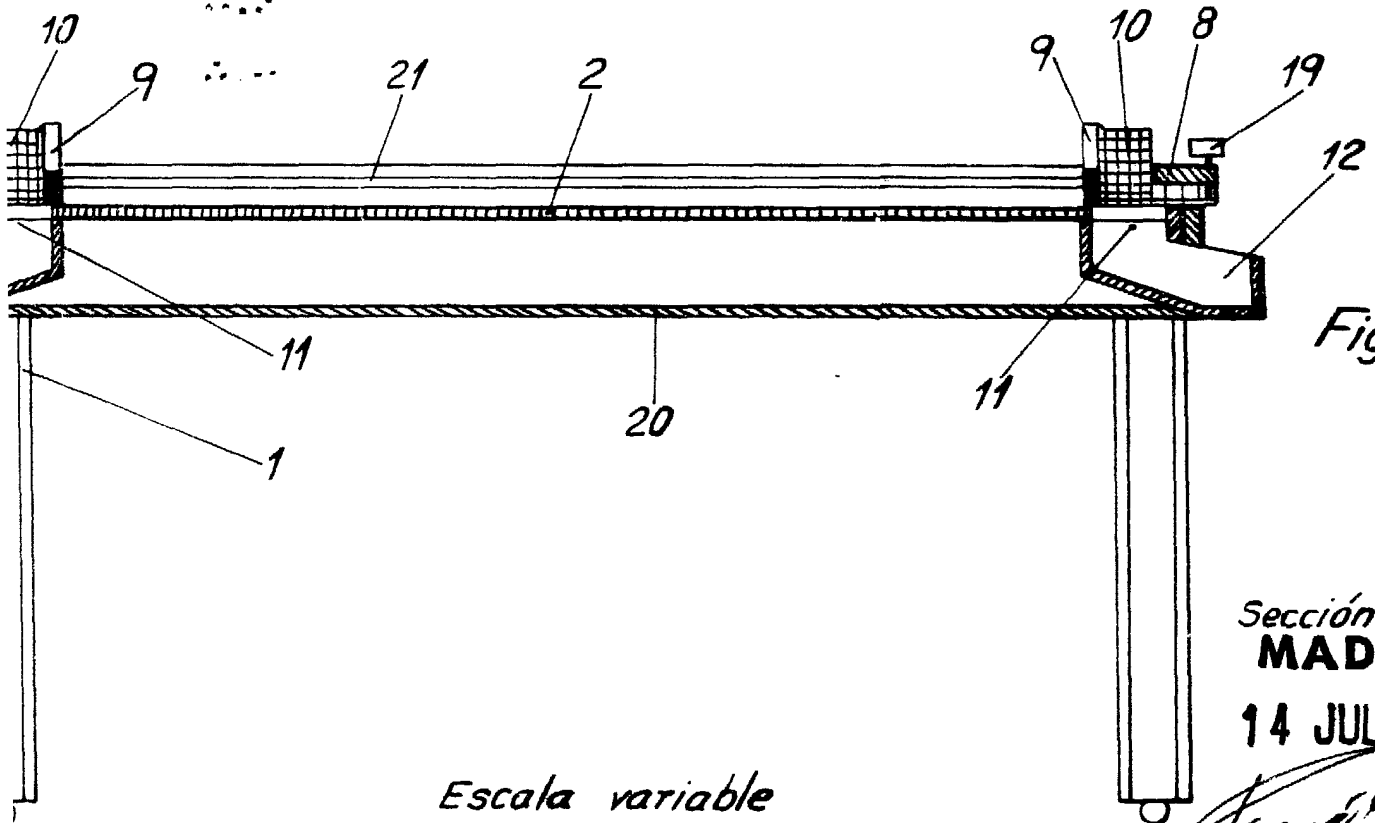


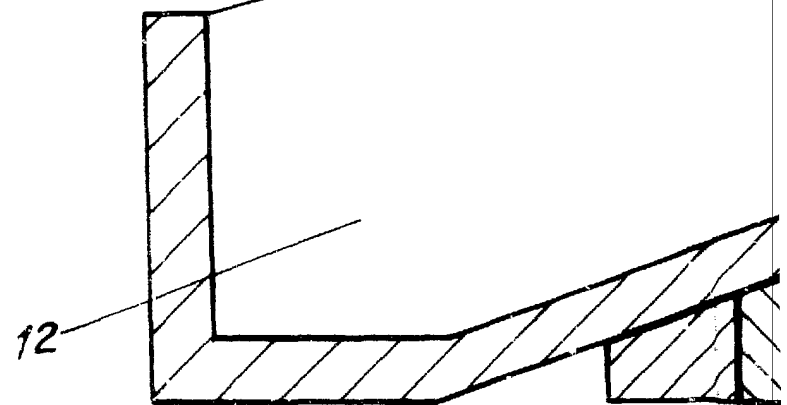
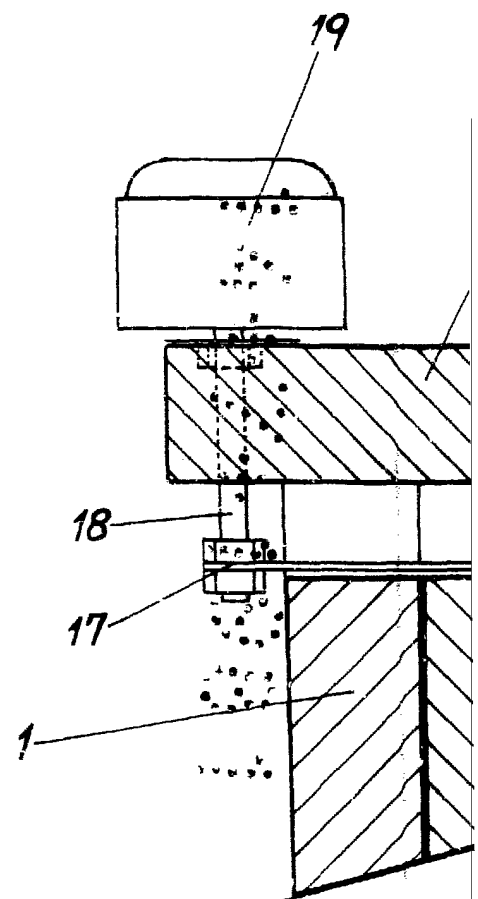
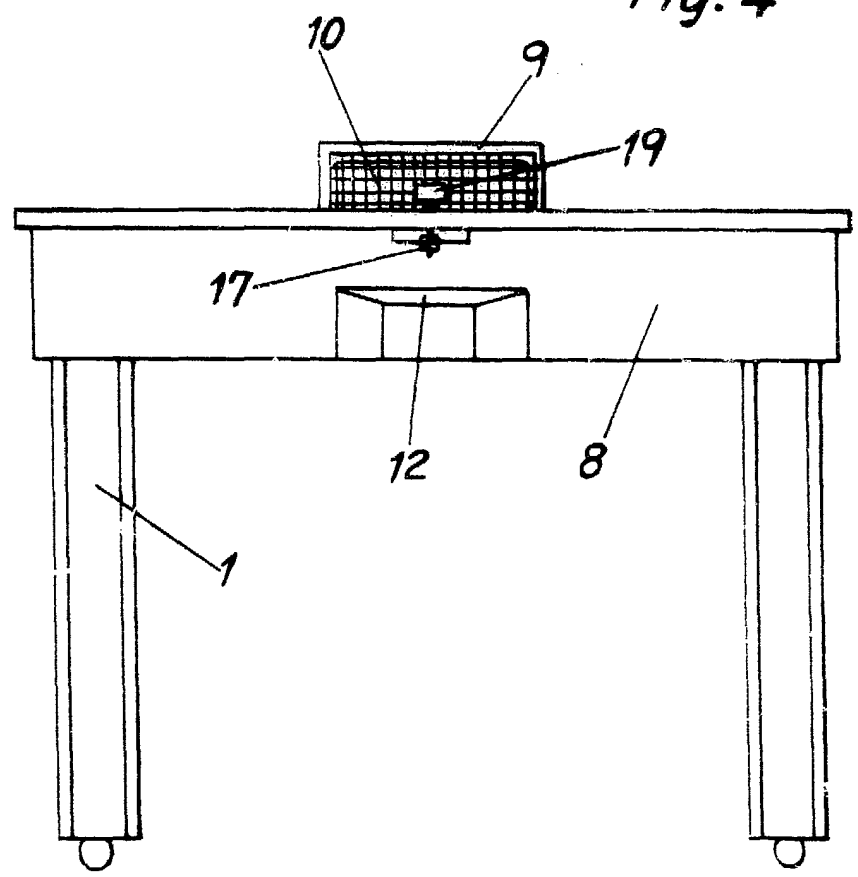
Fig. 3

Sección C-D  
MADRID

14 JUL 1981

Escala variable

Fig. 4

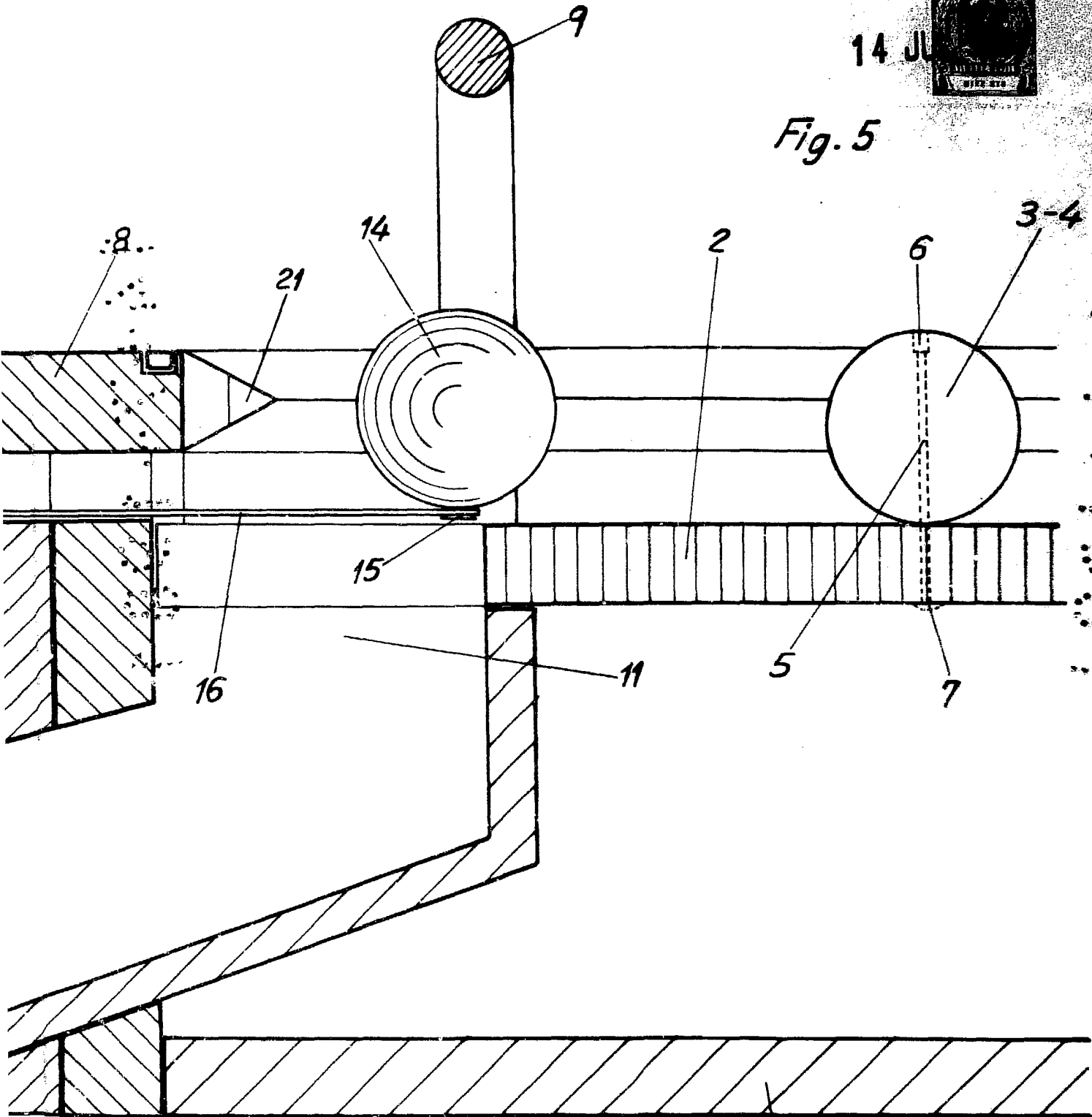


Escala variable



14 JUL 1981

Fig. 5



MADRID

14 JUL 1981

20  
*[Handwritten signature]*