

203408



259437

MEMORIA DESCRIPTIVA
DE UNA PATENTE DE INVENCION POR VEINTE AÑOS EN ESPAÑA A FAVOR DE
DON RUFINO DOMENECH TORRES, DE NACIONALIDAD ESPAÑOLA, RESIDENTE
EN BARCELONA, Menedez Pelayo 160.

sobre:

PERFECCIONAMIENTOS INTRODUCIDOS EN LA FABRICACION DE INSTRUMENTOS
PARA LA DECORACION.



5 9437

La presente solicitud tiene por objeto garantizar el derecho de fabricación y explotación en exclusiva de los instrumentos giratorios destinados a la pintura decorativa, producidos con arreglo a las normas que se derivan de la patente en curso por perfeccionamientos introducidos en la fabricación de instrumentos para la decoración.

5.-

La finalidad del perfeccionamiento esta encaminada a la simplificación máxima en el desarmado y montaje del instrumento, con miras a facilitar la operación del recambio de la piel que recubre el cilindro. Por lo tanto, la característica esencial es la de establecer los medios de renovación de la parte envolvente del cilindro, una vez ha sido esta deteriorada o consumida por el uso.

10.-

En el orden mecánico esta mejora se hace factible proporcionando al eje del rodillo, sobre el que este gira una manera rápida de inserción en el instrumento, lo cuál se logra gracias a la colaboración de dos tapas arandelas con que se cierra el cuerpo del rodillo propiamente dicho.

15.-

Se amplia lo expuesto anteriormente, mediante el análisis y descripción de un caso práctico de realización de los perfeccionamientos, consignados en el ejemplo gráfico que se acompaña.

20.-

En el plano se representa en su Fig. 1ª., el instrumento en secciones parciales.

En la Fig. 2ª., se esquematiza desarticuladamente, uno de sus extremos.

25.-

Y en las Figs. 3ª y 4ª., son detalles complementarios y de conjunto.

Con arreglo a lo diseñado, vemos que las dos placas de cierre (4 y 4a) que como bases de cilindros recubren los extremos del rodillo de madera (5) que constituye el cuerpo giratorio, lo hacen vinculáddese al mismo, mediante unos pasadores (6) que pueden ser clavos o tornillos, entre los cuales se aprisiona el reborde (7) que se forma doblando las aristas del recubrimiento exterior del

30.-



259437

instrumento de trabajo (7a) que como es sabido reúne las condiciones precisas de ductilidad lo mismo si se trata de pieles que si es de caucho o material sintético para que dicho reborde (7) pueda ser manipulado en la forma que se indica.

- 5.- Las indicadas placas (4) presentan un embutido cóncavo central (4b) para encajar mejor en el diámetro interior del conducto (9) Fig. 2a) y en su punto medio se perfora dando lugar a un casquillo (8) que actúa en funciones de cojinete para soportar al eje giratorio (10). Este eje, después de penetrar por simple coincidencia es contenido en su avance por unos pinzados salientes (11) que posee en su curso, que lo limitan por un lado. El cierre en el opuesto y terminal se realiza mediante el tornillo y arandela (12) incluidos en su zona interior roscable. El eje, al salir del cuerpo del rodillo, se prolonga con el trazado angular corriente para servir de base para la inserción del mango correspondiente (fig. 4a).
- 10.-
- 15.-

- 20.- Con la mejoras descritas quedan perfeccionadas las condiciones esenciales que modifican todo lo anteriormente conocido, siendo llevadas a la práctica con las variaciones de detalle mas usuales y que no alteran la esencialidad general.

NOTA

En resumen, la presente solicitud recerá sobre las siguientes reivindicaciones.

- 25.- 1a.- Perfeccionamientos introducidos en la fabricación de instrumentos para la decoración, concretamente los que son cilíndricos y giratorios que se caracteriza por facilitar el desmonte y recambio de sus elementos de mayor desgaste, mediante la constitución de dos tapas-arandelas que a modo de bases cierran las caras circulares del cilindro interior del instrumento, comprendiendo y aprisionando en el espacio intermedio, a las aristas dobladas y convertidas en reborde del elemento que recubre a manera de forro, la superficie del rodillo giratorio.
- 30.-



259437

2a.- Perfeccionamientos, según la reivindicación anterior caracterizado porque la mecanización del cierre de las mencionadas tapas-arandelas, se verifica simultáneamente por varios pasadores periféricos que a través de ellas penetran en la masa del núcleo del rodillo, más un perno coaxial con el eje del instrumento cuya cabeza estabiliza la arandela auxiliar que descansa sobre la cavidad media de la tapa.

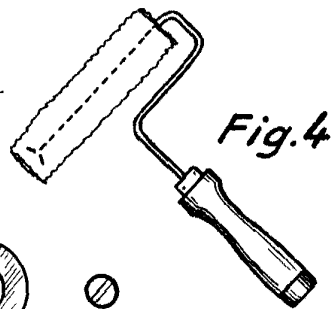
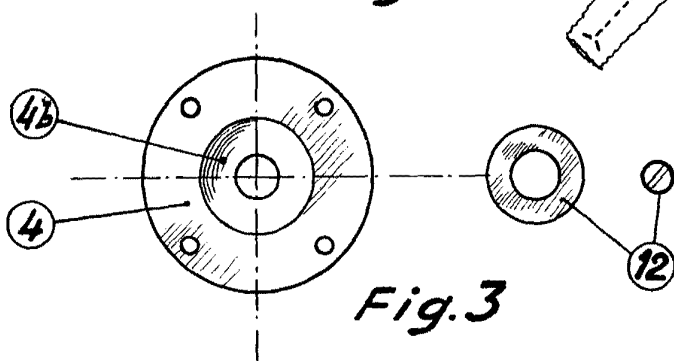
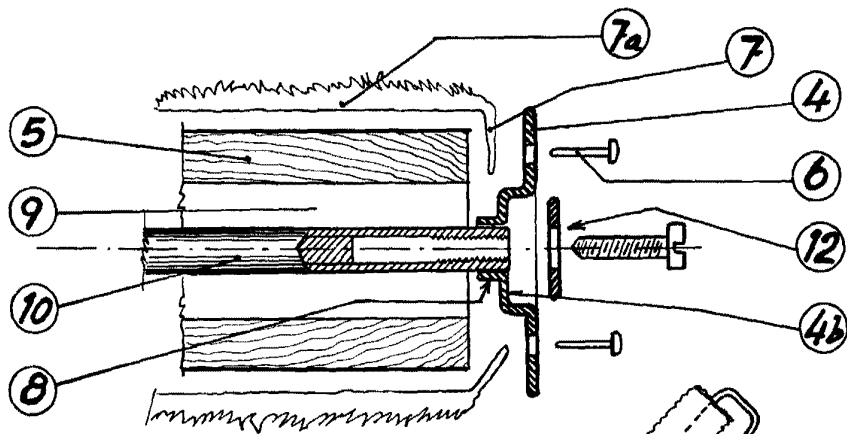
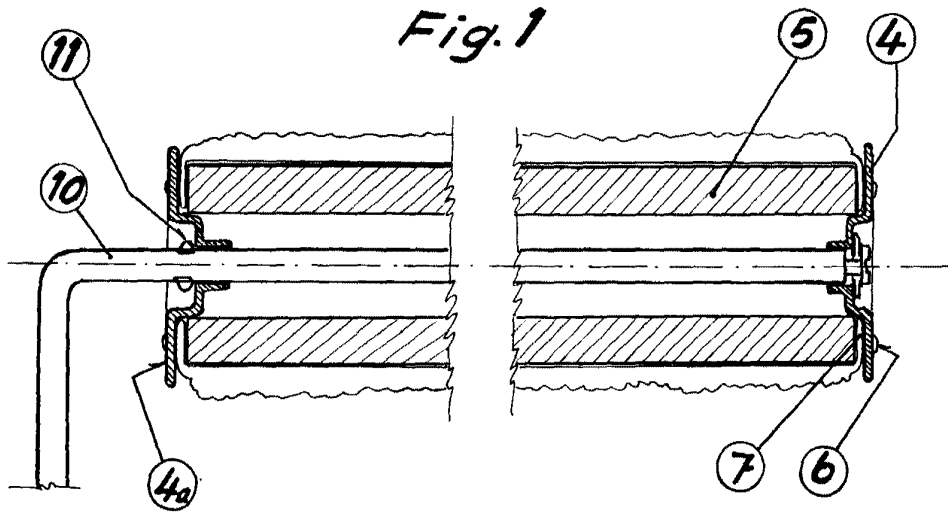
5.- 3a.- PERFECCIONAMIENTOS INTRODUCIDOS EN LA FABRICACION DE INSTRUMENTOS PARA LA DECORACION.

10.- Según se describe en la presente memoria que consta de cuatro hojas escritas a máquina por una sola cara y dibujos.

Madrid a 5 de julio de 1960.

25 437

259437



Escala variable

3 JUL 1930