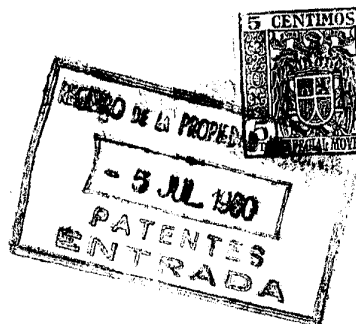


259432



259432

MEMORIA DESCRIPTIVA

que se acompaña a

la solicitud de una

PATENTE DE INVENCION, por veinte años en ESPAÑA, a favor de DON LUIS RUIX CIVERA, de nacionalidad española, con residencia en PUEBLA DE FARNALS (Valencia), calle Caudillo, nº 37

por

"PERFECCIONAMIENTOS EN LOS MEDIOS DE PROTECCION DE LA TRANSMISION EN MAQUINAS AGRICOLAS ROTATIVAS"

Inventor: El solicitante.-



25843 1/2 CB

5

La invención a que se refiere la presente Memoria constituye una novedad industrial, con características y ventajas que la hacen merecedora del privilegio de explotación exclusiva que por ella se solicita, de acuerdo con las prescripciones del Estatuto vigente sobre Propiedad Industrial, de fecha 26 de Julio de 1.929, texto refundido publicado el 30 de Abril de 1.930.

10

En las máquinas agrícolas rotativas se vienen realizando simultáneamente la transmisión entre el árbol receptor y el eje de herramientas a través de piñones y cadenas.

15

En general el apoyo de cada uno de éstos ejes está situado en la tapa interna de la caja que oculta la transmisión y en dicha tapa se encuentran, por tanto, los cojinetes a bolas o rodillos.

20

Las cadenas de transmisión entre ejes han de poseer holgura para que no se agarroten durante su trabajo. Ahora bien; esta holgura determina que la cadena golpee constantemente sobre uno de los lados de la caja de transmisión, produciendo desgaste interno que, al poco tiempo, forma un orificio o abertura en la propia caja, con el consiguiente peligro de entrada de polvo.

25

Otro de los inconvenientes muy señalados es que, en todos los casos, para conocer las averías internas de esta caja de transmisión, ha de desmontarse, para lo cual es necesario sacar los numerosos tornillos y tuercas que aprisionan la tapa a la caja.

30

Los perfeccionamientos que propugnan esta Patente de Invención son los siguientes:

1º.- Que la caja posea unos acoplamientos en forma de cruceta en los que se alojan los cojinetes para apoyo ex-

MA
que
a sol
r ve
acio.
lenc
por
MEDIC
COLA



25 94 32

tremo de los ejes.

2a.- que la caja posea en la zona longitudinal sobre la que golpea la cadena en su movimiento de giro, una placa de protección de espesor suficiente.

35 3a.- que la propia caja en la superficie externa esté dotada de una tapa-registro que permite observar el interior de la caja sin necesidad de desmontarla.

40 Los perfeccionamientos propuestos se han representado a título de ejemplo en la lámina de dibujos que se acompañan, en cuya figura 1ª, aparece la caja en una vista frontal interna en la que se han representado los elementos de transmisión y las crucetas que soportan los cojinetes.

La figura 2ª, corresponde a una sección longitudinal por el eje de simetría de la caja.

45 La figura 3ª, muestra la tapa en planta montada sobre el cerco.

50 La caja está formada por una placa -1- común a todos los elementos de transmisión conocidos, y sobre la que se acopla, en el caso que nos ocupa, un cerco -2- según una línea de soldadura -3-. Al cerco se le ha dotado de un borde externo en forma de aleta perimetral -4-, que se une al dicho cerco por una línea de soldadura -5-. Sobre el cerco, en su cara interna, se acoplan las aletas -6- mediante soldadura -7- de tal manera dispuestas que permiten el acoplamiento de unas crucetas -8- que se unen a dichas aletas mediante tornillos -9-. Las crucetas tienen un orificio -10- para el acoplamiento del cojinete -11-, cada uno de ellos destinado a recibir, respectivamente al eje conductor y conducido de la máquina agrícola cuya transmisión -12- y -13- la realicen entre sí.

55

60

259432



65 En el interior del propio cerco, sobre una de sus superficies longitudinales y en una extensión, cuya longitud será como máximo la separación entre ejes, se sitúa una placa -14- que impide el desgaste por fricción del cerco. La alata perimetral que rodea al cerco, -4-, presenta en toda su extensión orificios -15- para el paso de los tornillos que han de fijar la tapa -16-, la cual presenta en su centro una abertura que está cubierta por una tapa registro -17- con orificios -18- para los tornillos de sujeción.

70 Los perfeccionamientos referidos, aportados a las cajas de transmisión de las máquinas cultivadoras, suponen grandes ventajas por cuanto permiten asegurar una mayor duración de la caja; permiten una vigilancia visual para conocer el estado de los mecanismos, a través de la tapa-registro, y, por último, consiguen una mayor estabilidad entre los ejes debido al acoplamiento externo de los cojinetes.

75 Hecha la descripción precedente es necesario añadir que los detalles de realización de la idea expuesta pueden variar, sin que por ello cambie la esencia de la invención que es la que se desprende de los párrafos que anteceden y lo que se reivindica en la siguiente

80 NOTA

En resumen: La Patente de Invención que se solicita, ha de recaer sobre las reivindicaciones siguientes:

85 1ª.- PERFECCIONAMIENTOS EN LOS MEDIOS DE PROTECCION DE LA TRANSMISION EN MAQUINAS AGRICOLAS ROTATIVAS, caracterizados esencialmente por el hecho de establecer sobre la placa de apoyo de los ejes conductor y conducido un cerco, unido a dicha placa por soldadura, cuyo cerco tiene una forma sensiblemente rectangular con sus extremos de medio punto, en el

90



259432

- 5 -

interior de cuyo cerco y correspondiendo con dichos extremos quedan situadas bridas a las que se acoplan por tornillos crucetas dotadas en su centro de un alojamiento para los cojinetes que han de ajustarse a los extremos de los ejes conductor y conducido referidos; uniéndose finalmente al borde exterior del cerco una aleta perimetral con los orificios correspondientes para paso de los tornillos que han de fijar la tapa.

2^a.- PERFECCIONAMIENTOS EN LOS MEDIOS DE PROTECCION DE LA TRANSMISION EN MAQUINAS AGRICOLAS ROTATIVAS, según la anterior reivindicación, caracterizados esencialmente por el hecho de establecer en la superficie interna del cerco de la caja, aquella sobre la que golpea y roza la cadena en su movimiento de giro alrededor de los piñones de transmisión, una placa de protección de dicha pieza que comprende, como máximo la separación entre ejes.

3^a.- PERFECCIONAMIENTOS EN LOS MEDIOS DE PROTECCION DE LA TRANSMISION EN MAQUINAS AGRICOLAS ROTATIVAS, según las anteriores reivindicaciones, caracterizados esencialmente por el hecho de utilizar como cierre del cerco una tapa laminar cuyo perímetro es igual al de la aleta del cerco, a cuyo fin presenta los orificios necesarios para el paso de los tornillos que atraviesan a aquella; poseyendo el centro de esta tapa un registro practicable de pequeñas dimensiones que permite una observación visual del conjunto de mecanismos.

4^a.- Se reivindica por último, como objeto sobre el que ha de recaer la Patente de Invención que se solicita "PERFECCIONAMIENTOS EN LOS MEDIOS DE PROTECCION DE LA TRANSMISION EN MAQUINAS AGRICOLAS ROTATIVAS".

todo tal y como queda descrito y reivindicado en la presente Memoria que consta de seis hojas escritas a máquina



259432

por una sola cara y dibujos que se acompañan.

Madrid, 5 de Julio de 1.960

ALFONSO UNGRIA

125

fig. 1^a

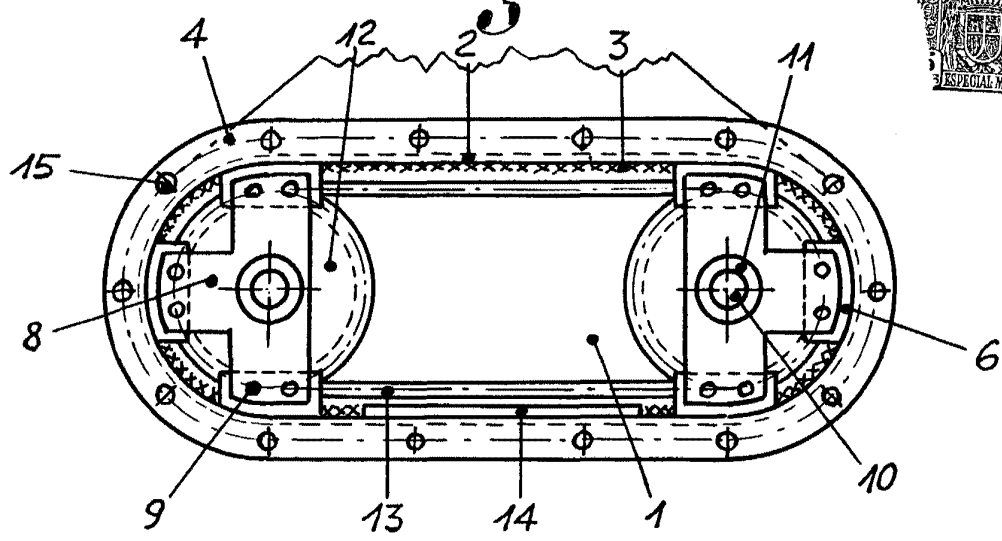


fig. 2^a

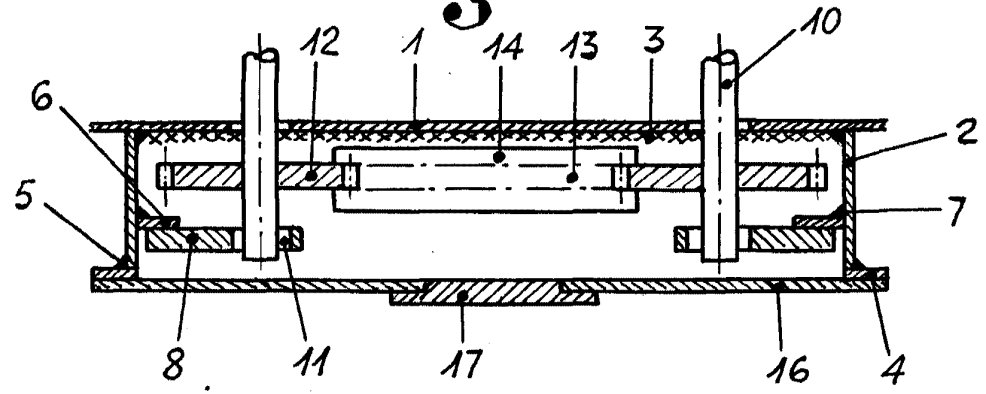
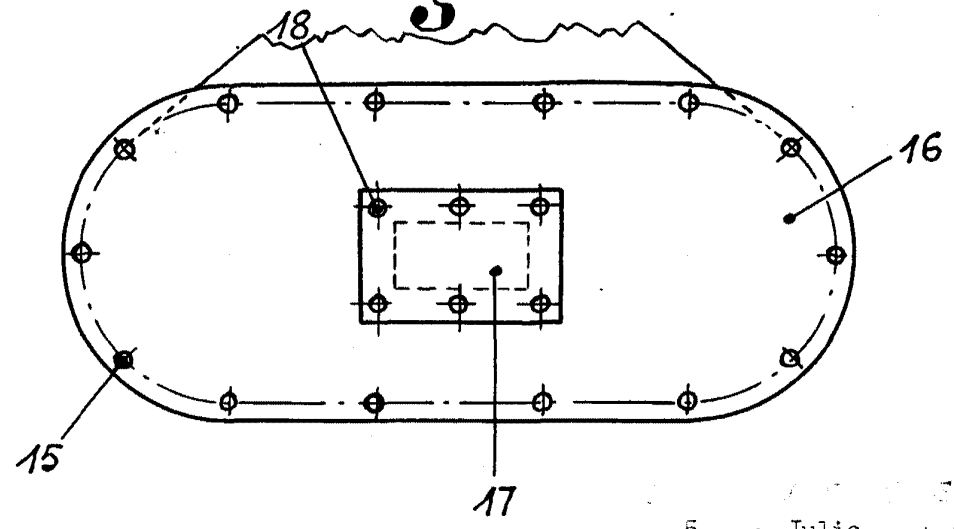


fig. 3^a



MADRID, 5 de Julio de 1960