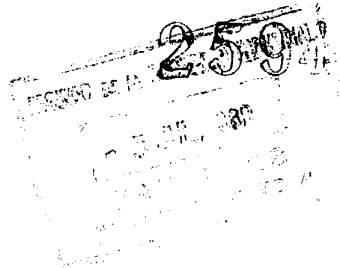


20419

5 JUL



MEMORIA DESCRIPTIVA

Correspondiente a la solicitud de registro de un Primer Certificado de Adición que, se reivindica para España, a favor de la entidad SOCIETE GENERALE DE CONSTRUCTIONS ELECTRIQUES ET MECANIQUES (ALSTHOM), de nacionalidad jurídica francesa, domiciliada en PARIS (Francia), Avenue Kléber, 38, - - - -

p o r

" MEJORAS EN EL OBJETO DE LA PATENTE PRINCIPAL NUM. 256.602, POR NUEVO SISTEMA DE ENLACE ENTRE CAJA Y BOGIE DE VEHICULOS FERROVIARIOS "

La patente principal a que hace referencia el presente Certificado de Adición, tiene por objeto un enlace entre la caja y el bogie de un vehículo ferroviario en el que la caja reposa sobre cada bogie por intermedio de bielas o muletas verticales o inclinadas provistas de dispositivo de llamada elástico.

25 JUN 1954



10 El objetivo de las mejoras introducidas en el objeto de dicha patente es realizar el enlace de un modo particular, que se caracteriza porque la citada llamada se produce por medio de órganos elásticos insertados en los apoyos de las muletas o en las muletas mismas, sin recurrir a un dispositivo exterior a dichas muletas o a sus apoyos.

15 Las bielas o muletas, o sus articulaciones, están provistas de elementos elásticos constituidos por resortes metálicos o neumáticos, y preferentemente por piezas de caucho u otro material equivalente.

20 La forma y las dimensiones de dichos elementos elásticos se fijan de modo que presenten una rigidez importante en el sentido longitudinal de los mismos, a fin de impedir el encabritamiento de los bastidores de los bogies de los motores y la inclinación de la caja, de acuerdo con la idea de la patente principal. Tienen además la elasticidad conveniente para conseguir la llamada deseada y la amortiguación de los choques transversales. Con este objeto, es posible utilizar elementos de caucho trabajando a compresión en el sentido longitudinal de la muleta y a cizallamiento en el sentido transversal.

25 Refiriéndonos a las figuras esquemáticas adjuntas, describiremos diversos ejemplos que se dan a título no limitativo de realización de los dispositivos objeto de la invención. Las diversas soluciones que se describirán deben considerarse incluidas en el espíritu de la patente y debe entenderse que también quedan comprendidas las demás  
35 soluciones equivalentes.



259410

Las figuras 1 y 2 muestran una vista de conjunto, en elevación y en corte transversal, de un dispositivo de acuerdo con la presente mejora.

40 En estas figuras, la caja -1- se apoya en el bogie -2- por intermedio de las muletas -3-, que pueden ser verticales o inclinadas, y que están articuladas sobre los organos citados, caja y bogie, por medio de las articulaciones elásticas -4- y -5-.

45 La figura 3 muestra en detalle la muleta -3- y sus articulaciones -4- y -5-. Cada una de estas articulaciones está formada por una pieza de caucho -6- de forma adecuada (por ejemplo, cilíndrica), comprimida entre dos platos metálicos -7- y -8-, de los cuales el -7- es solidario con la caja -1- o con el bogie -2- en tanto que el -8- lo es  
50 con la muleta -3-. Cuando la caja se desplaza con relación al bogie, la muleta -3- se inclina tal como está representado en la figura 4.

Debido a su rigidez, las piezas de caucho -6- ejercen sobre sus apoyos unos pares semejantes a los pares de  
55 empotramiento, en el sentido señalado por las flechas -f- en dicha figura 4, y que se oponen al movimiento que les produce.

Por lo tanto, las piezas de caucho -6- crean una llamada elástica entre la caja -1- y el bogie -2- que hace  
60 inútil todo dispositivo de llamada auxiliar y permite, en consecuencia, una realización más sencilla y económica.

De modo más general, la muleta puede estar formada por superposición de un número cualquiera de piezas de caucho -9- y de bandejas intermedias -10-, tal como se  
65 representa en la figura 5. Esta disposición hace posible



259419

un desplazamiento relativo más importante entre la caja -1- y el bogie -2- sin que haya habido necesidad de introducir ningún dispositivo auxiliar para obtener la llamada elástica entre dichos elementos, caja y bogie.

70 Los órganos elásticos pueden estar formados por anillos de caucho o por material equivalente, dotados de una débil elasticidad radial y una gran elasticidad angular, del estilo de las piezas llamadas "silentblocks", las cuales características se eligen a fin de que den una llamada interna suficiente para permitir la supresión de otra llamada exterior.

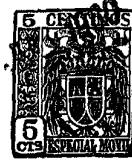
75 La muleta puede, por lo tanto, estar formada tal como se indica en la figura 6, por un elemento único de caucho -11-, de altura conveniente, armado en su eje con un elemento metálico -12- que evite toda deformación del caucho.

80 Las dos articulaciones de una misma muleta pueden ser de un mismo tipo o de tipos diferentes. Sólo una de las dos articulaciones puede ser elástica. En la figura 85 7 es elástica la articulación superior, en tanto que la otra articulación -13- es del tipo de rótula, de cuchillo, o tipo equivalente, de modo que proporcione una débil elasticidad o nula en el sentido longitudinal de la muleta -3-.

90 En todos los casos, el caucho puede estar o no adherido a las piezas metálicas adyacentes.

N O T A

El presente Primer Certificado de Adición, que se solicita para España ha de recaer sobre las siguientes reivindicaciones:



253419

100 1.- Mejoras en el objeto de la patente principal numero 256.602 por "Nuevo sistema de enlace entre caja y bogie de vehiculos ferroviarios " caracterizadas porque la llamada de la caja se obtiene mediante organos elasticos insertados en las articulaciones de las muletas o insertados en las muletas mismas, sin necesidad de hacer intervenir otra disposicion externa de llamada entre la caja y el bogie.

105 2.- Por ultimo se reivindica como objeto sobre el que ha de recaer el presente Primer Certificado de Adicion, que se reivindica para España.-----

p o r

" MEJORAS EN EL OBJETO DE LA PATENTE PRINCIPAL NUMERO 256.602, POR NUEVO SISTEMA DE ENLACE ENTRE CAJA Y BOGIE DE VEHICULOS FERROVIARIOS "

110 Todo conforme queda expresado en la presente memoria descriptiva que, consta de cinco hojas escritas a maquina por una sola cara y dibujos que se acompanan.

Madrid, 5 de julio 1960

P.A.,

PEDRO VILLIG MANA  
P.A.



Fig.1

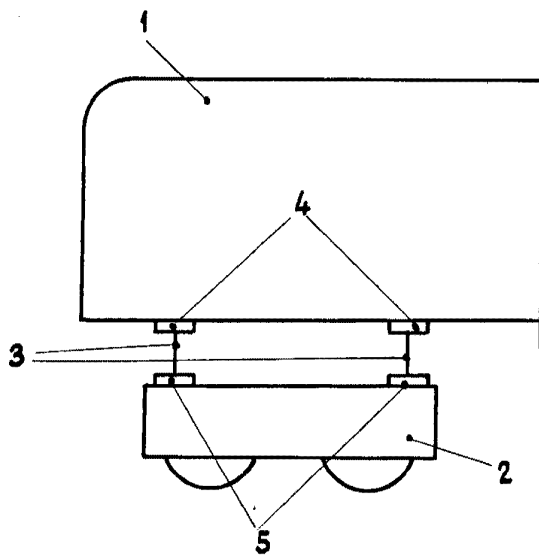


Fig.2

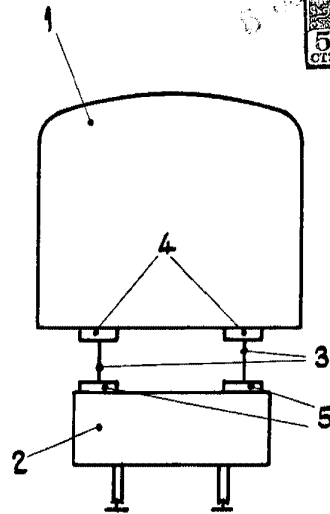


Fig.3

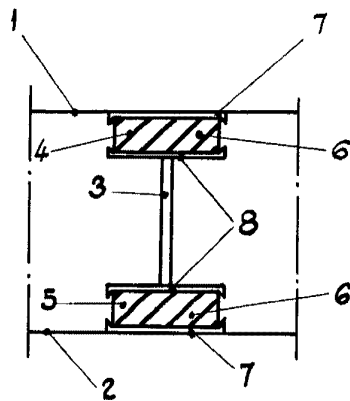
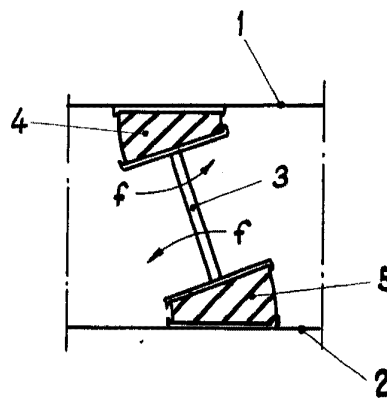


Fig.4



259419

Fig.5

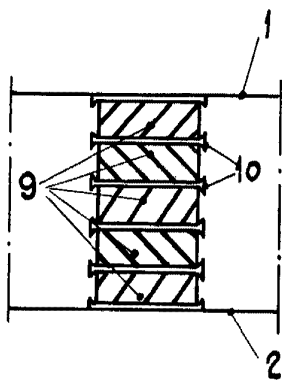


Fig.6

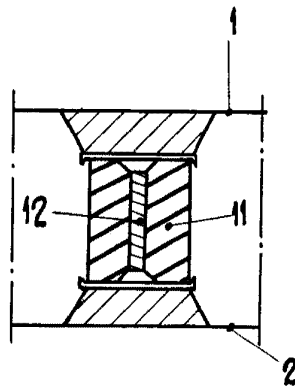
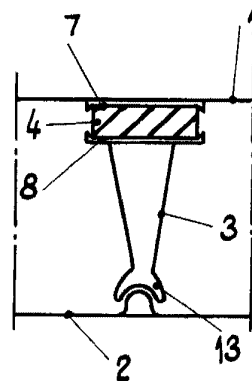


Fig.7



ESCALA VARIABLE  
MADRID, 6 JUL 1960  
RA, PABLO FELIU MAS.