

259200

259205

PATENTE DE INVENCION

por 20 años

a favor de Don Roberto BAGNI

de nacionalidad italiana

residente en Roma (Italia), 16 Largo Arenula

por:

"PROCEDIMIENTO PARA LA CONSTRUCCION DE CASAS PREFABRICADAS TRANSPORTABLES, PROVISTAS DE PAREDES EXTERIORES MOVILES", reivindicándose la prioridad de la patente italiana n° 10.297/59, presentada en 18 Junio de 1959.

MEMORIA DESCRIPTIVA

La presente invención se refiere a un procedimiento encaminado a la construcción de casas prefabricadas, susceptibles de transportarse, completamente acabadas, mediante remolques o en otros medios de transporte, tales como carros, vagones de ferrocarril, autocamiones y similares, así como aptas para volverse a trasladar a otro lugar sin montajes y desmontajes costosos.

La casa prefabricada objeto del procedimiento de la invención, cuya casa, que puede construirse con cualquier material



- adecuado y que poseerá normalmente como máximas dimensiones de volumen las consentidas por los reglamentos de carreteras o de ferrocarriles, presenta la importante particularidad de poder ampliar, una vez parada y de una manera estable, realizando para ello una maniobra simple, sus dimensiones ensanchando la planta sin modificar sus paredes exteriores, que simplemente se desplazan. Esta ampliación puede obtenerse de varias maneras, entre ellas con el alargamiento de las vigas transversales o longitudinales (que constituyen el entramado de sostén del pavimento), las cuales están unidas con las paredes, por cuyo motivo, alargando las vigas, se consigue el desplazamiento fácil de las paredes exteriores y, por tanto, el aumento de la capacidad de la casa. El pavimento se ampliará con los oportunos paneles móviles.
5. Para facilitar el mencionado desplazamiento de las paredes exteriores, que pueden estar compuestas de uno o más paneles y hallarse sostenidas por una o varias vigas, pueden adoptarse varios sistemas basados en el efecto telescópico de las vigas transversales que actúan de plataforma de la casa, cuyo efecto telescópico se consigue por deslizamiento, con eventual auxilio de cojinetes de bolas, de rodillos o similar (a fin de transformar el roce de deslizamiento en otro de rodadura) de la parte de unión de estas vigas, sobre las cuales se apoya o una viga longitudinal que sostiene toda o parte de una de las paredes o un perfil vertical que forme parte del enjaulado de la estructura. Es obvio que puede alcanzarse la finalidad prevista, es decir la ampliación de la casa con otros medios y sistemas o adoptando tal efecto telescópico a otros puntos (pared media y análogos). Es evidente que la invención en cuestión tiende a eliminar uno de los actuales inconvenientes
- 10.
- 15.
- 20.
- 25.
- 30.



259207

de los remolques para viviendas que tienen, en el sentido de su anchura, poco espacio disponible.

- Debe tenerse presente además que, adoptando la invención, las construcciones obtenidas según la misma, debido a
5. tener dimensiones normales y no limitadas, como las de los actuales remolques para viviendas, son totalmente prefabricadas, y la maniobra para conseguir la variación de volumen puede llevarse a cabo de una forma muy simple, con un esfuerzo mínimo y en poco tiempo.
10. En definitiva, las casas así concebidas se realizan:
- 1º) mediante construcciones completamente prefabricadas en el taller y que se transportan al punto de empleo sin precisar montajes más o menos largos y onerosos y que, casi nunca, siguen las reglas perfectas del arte (son éstos los mayores defectos que han obstaculizado especialmente la adopción de tales casas.)
15. 2º) por medio de remolques ideales para vivienda, ya que tienen, una vez parados, o sea cuando se emplean, dimensiones similares a los espacios normales, a los cuales se está habituado, pero conservando, durante la marcha un dimensionado
20. aprobado por las vigentes disposiciones relativas al tránsito que permiten la libre circulación y con ello el deseado desplazamiento.
- En síntesis, respecto a las tradicionales viviendas, se
25. elimina el mayor defecto de los remolques en uso, que es el de tener una anchura deficiente, pero conservando su mayor mérito, que es el de la facultad de un fácil transporte.
- Para la mejor comprensión de lo expuesto se acompaña una hoja de dibujos en la que, esquemáticamente, se representa,
30. a título de ejemplo no limitativo, algunas vistas de una forma



- 4 - 259205

de ejecución práctica de la invención. En dichos dibujos, la Fig. 1 y 2 representan, respectivamente, la planta y la sección transversal de la casa cuando se encuentra en marcha; las Figs. 3 y 4 muestran las correspondientes planta y sección transversal de la misma casa cuando se halla parada; y la Fig. 5 es una vista de una de las fachadas laterales.

Débase notar que las paredes exteriores móviles pueden estar compuestas de una o más partes perfectamente ensamblables entre sí, y ello en relación al peso de tales paredes, a fin de que la maniobra del desplazamiento de las mismas tenga lugar con facilidad.

En el ejemplo representado, cada una de las paredes móviles se considera compuesta por dos partes (CDE y AFG, en la Fig. 3) y las vigas telescópicas se insertan con los perfiles que forman el esqueleto de la estructura. Con A y B se representan, respectivamente, la parte de pavimento fija y los dos paneles móviles que se colocan en el momento del montaje. Naturalmente, la construcción se completará con las oportunas guarniciones, cubrejuntas, ganchos y dispositivos de fijación y demás.

Se sobreentiende que la invención es susceptible de múltiples variantes de realización, especialmente en correspondencia con los materiales utilizados, con el tipo de vigas, con las paredes y similares, sin que ello implica salirse del ámbito de protección de la invención.

NOTA

REIVINDICACIONES

Se reivindica como objeto de la presente Patente de Invención:

1^a.- Procedimiento para la construcción de casas prefabricadas transportables, provistas de paredes exteriores móvi-



les, caracterizado por el hecho de emplearse en su plataforma de base vigas alargables; cuyo alargamiento puede obtenerse tanto en sus extremidades como en el centro, efectuándose la construcción con perfiles, laminados simples o diversamente modelados, con tubos, con piezas extrusionadas o similar.

5. 2^o.- Procedimiento para la construcción de casas prefabricadas transportables, provistas de paredes exteriores móviles, según la reivindicación anterior, que se caracteriza por el hecho de que a las vigas, sobre las cuales actúa el peso de las paredes móviles, se las provee de cualidades telescópicas, conseguidas con el auxilio eventual de cojinetes de bolas, de rodillos o análogos y combinadas con los oportunos medios de ajuste y afianzamiento que funcionan a modo de viga encogible y que aseguran, durante la marcha, la invariabilidad y la permanencia de las dimensiones.

10. 3^o.- Procedimiento para la construcción de casas prefabricadas transportables, provistas de paredes exteriores móviles, según las reivindicaciones 1^o y 2^o, que se caracteriza por el hecho de que la movilidad de las paredes exteriores se consigue ya sea enlazando las mismas con las vigas o con otros medios, con lo que se obtiene de tal forma la ampliación, a voluntad, de la planta de la casa, aplicándose normalmente tal movilidad a las dos paredes más largas de las cuatro o más que constituyen la parte vertical exterior de la citada casa.

20. 4^o.- PROCEDIMIENTO PARA LA CONSTRUCCION DE CASAS PREFABRICADAS TRANSPORTABLES, PROVISTAS DE PAREDES EXTERIORES MOVILES.

25. Sean cuales fueren las circunstancias que concurren con la esencialidad propia de la misma.

- 6 -

259205



Consta la presente Memoria descriptiva de seis páginas foliadas y mecanografiadas por una sola cara y va acompañada de una hoja de dibujos aclarativos.

Barcelona, 17 Junio de 1960

P. A.
R. VOLART PONS
P. P.

A handwritten signature in dark ink, appearing to read 'R. Volart Pons', written over the typed name.



259205

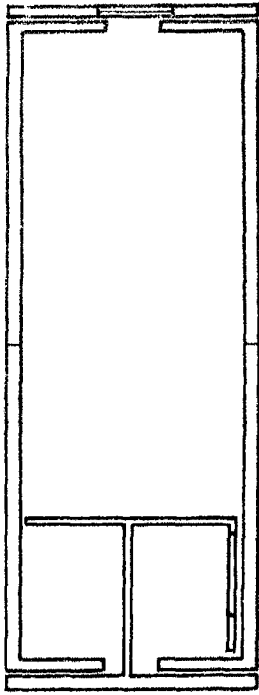


FIG. 1

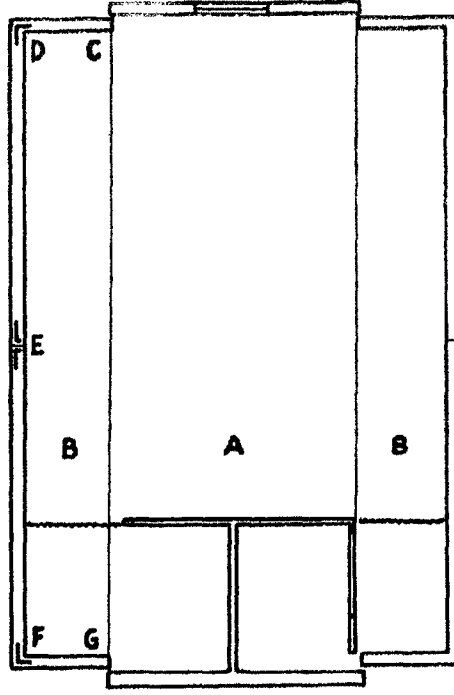


FIG. 3

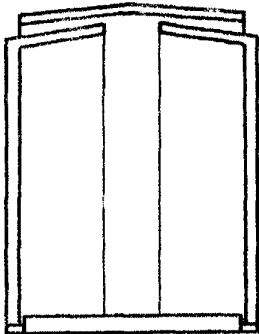


FIG. 2

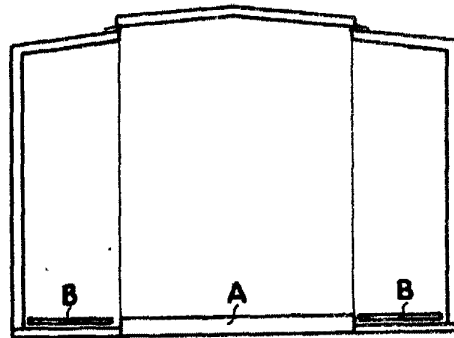


FIG. 4

Barcelona, 17 Junio 1960
P.A.

FIG. 5

