



ESPAÑA

10	ES	11	NUMERO	12	Y
		21	259181		
		22	FECHA DE PRESENTACION		

MODELO DE UTILIDAD

1 - ENE. 1982

30	PRIORIDADES:	32	FECHA	33	PAIS
31	NUMERO				

47	FECHA DE PUBLICIDAD	52	CLASIFICACION INTERNACIONAL
			A63F9/22

54	TITULO DE LA INVENCIÓN
	"MANDO PARA MAQUINAS RECREATIVAS"

71	SOLICITANTE (S)
	I R E C, S.A

	DOMICILIO DEL SOLICITANTE
	Princesa, nº.5 semisotano <u>M A D R I D</u>

72	INVENTOR (ES)
	El solicitante

73	TITULAR (ES)
	El mismo

74	REPRESENTANTE
	Juan de Rafael Minguell

MEMORIA DESCRIPTIVA

La cada vez mayor utilización de la electrónica de alta integración, que incluye microprocesadores de amplia capacidad, exige la supresión de ruidos o interferencias que generan señales perturbadoras de los circuitos electrónicos.

Una fuente de ruidos de este tipo son los mandos de actuación de los juegos al estar constituidos por una pieza móvil que empuja en sus movimientos unos interruptores físicos que cortan reponen la corriente eléctrica del circuito de mando.

Con el modelo de mando para máquinas recreativas, no conocido ni practicado en España, por lo que solicitamos por la presente memoria y correspondientes notas reivindicativas su propiedad exclusiva de acuerdo con la legislación en vigor sobre Propiedad Industrial, se evitan estos inconvenientes de una forma ventajosa y sencilla, resultando un mando especialmente adecuado para aquellas máquinas recreativas en las que los juegos se producen electrónicamente.

En nuestro modelo hemos sustituido las tradicionales

5 contactos por presión por sensores electrónicos de tipo magnético u optoelectrónico en los que las señales se producen sin ruido secundario alguno. Desde luego esto ha exigido que los movimientos mando de actuación sean muy precisos sin que el jugador se encuentre limitado u obstaculizado en su propia facilidad y rapidez de movimientos lo cual no solo se logra con la forma que las órdenes se logran sin contacto físico alguno, es decir sin resistencias de muelles ni contactos móviles.

10 La descripción de las figuras unidas aclaran lo que manifestamos y así en la figura -1- vemos la empuñadura -1- provista de un gatillo -2- de actuación y una ventanilla iluminada -3-, una arandela embellecedera -4- un anillo -5- que se aloja en -6- del tubo -7- que lleva las sujeciones -8- de la empuñadura, tubo que se prolonga por bulón roscado -9- que en su parte lisa -10- se aloja ver figura 2, en la membrana elástica -11- que lo mantiene en reposo en posición vertical central, y retenido por la tuerca -12- los movimientos están limitados por la pieza -13- alojada en -14- a su vez alojada en -15- por el extremo inferior del bulón -9- se aloja el bulón -16- cuyo extremo queda aislado por la funda -17- retenida por la anilla -18-.

Este bulón -17 pasa por el centro de las piezas móviles -19- y -20- cuyos movimientos son rectilíneos y perpendiculares entre sí como indica el canal de sujeción -21-. En el centro de las piezas móviles -19- y -20- que adoptan la forma de u de base muy ancha y poca altura aparecen ventanillas rectangulares -22- y perpendiculares entre sí por donde se mueve el bulón -16- desplazando rectilíneamente las piezas -19- y -20- las cuales llevan unas pletinas laterales -23- y -24-, correspondientes respectivamente a las piezas -19- y -20-. La pletina -23- solidaria a los movimientos de -19- se posiciona ante los sensores -25- y -26-, y la pletina -24- ante los sensores -27- y -28- por los movimientos de la pieza sin tocarlos nunca.

Finalmente estos sensores están montados en la placa de circuitos impresos -29- en la que se montan los componentes electrónicos que controlan y amplifican las señales generadas por los sensores y alojada en la caja -30-.

Descrito este mando para máquinas recreativas en sus formas nuevas y ventajosas referidas a unas figuras sin escala correspondiente a una realización preferida entre las innumerables posibles, por lo que variaciones en las dimensiones relativas o formas no alteran las esen-

cialidades protegibles y recogidas en las notas reivindicativas siguientes.

5

10

15

20

25



REIVINDICACIONES

5 1.- Mando para máquinas recreativas caracterizado porque en su parte exterior configura una empuñadura en la que su tercio superior y por la parte posterior aparece un gatillo de accionamiento y por la parte anterior aparece una ventanilla hexagonal que se ilumina interiormente.

10 2.- Mando para máquinas recreativas caracterizado según reivindicación primera porque dos piezas de movimientos rectilíneos y perpendiculares entre sí obligan a que para cambiar de sentido hacia otro perpendicular deba pasarse por posición central.

15 3.- Mando para máquinas recreativas caracterizado según reivindicaciones una y dos porque los movimientos del mando posicionan unas pletinas montadas en las piezas citadas en la reivindicación anterior ante unos sensores montados en parejas para cada movimiento rectilíneo y  
20 sin que lleguen a tocarlos.

25 4.- Mando para máquinas recreativas.

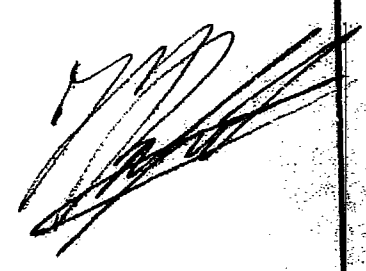
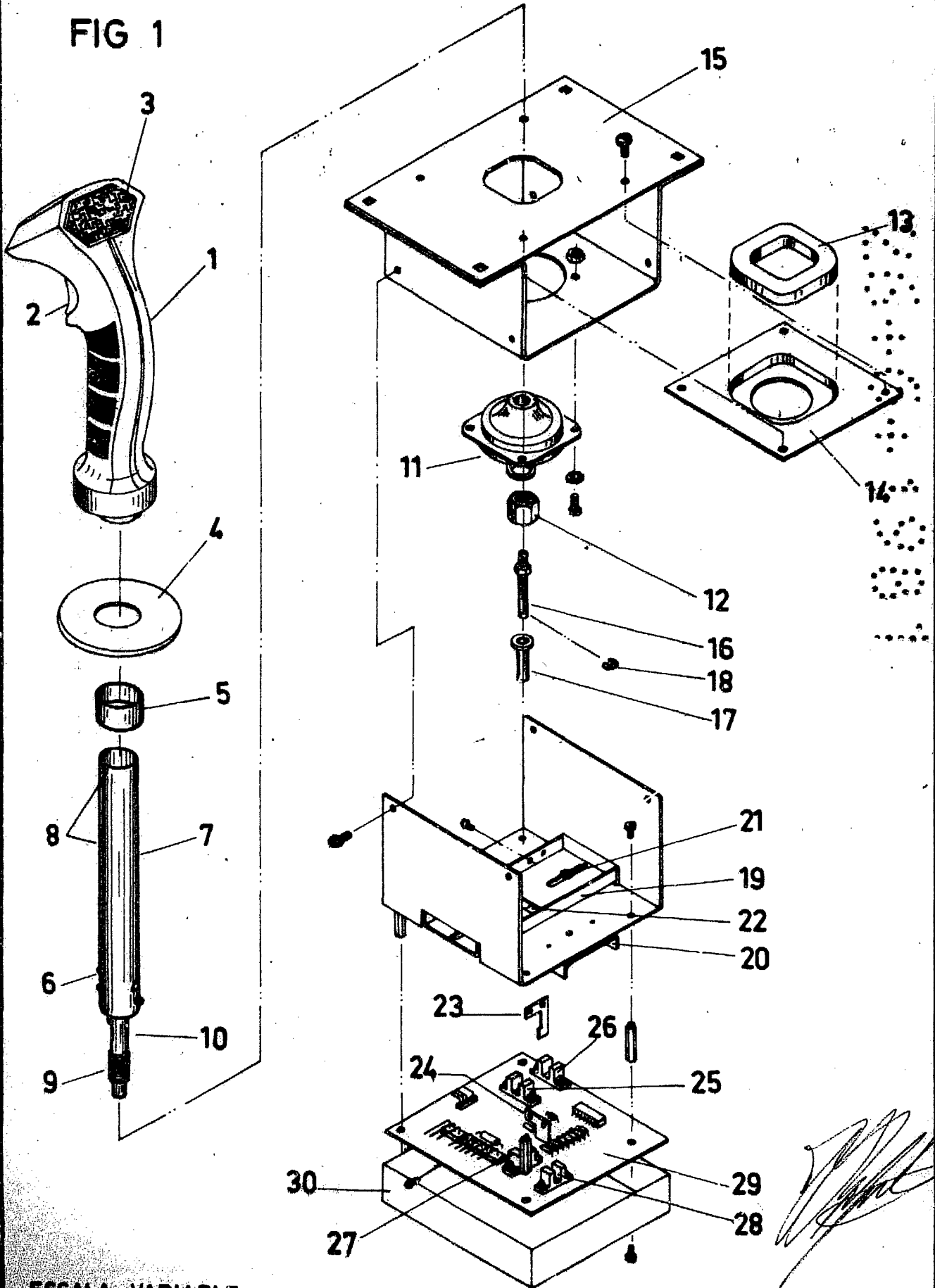


FIG. 2

FIG 1



ESCALA VARIABLE