

1772



ESPAÑA

19 ES 21 22	11 NUMERO 259.180	10 Y
	FECHA DE PRESENTACION 26-6-81	

MODELO DE UTILIDAD

1 - ENE. 1982

30 PRIORIDADES: 31 NUMERO	32 FECHA	33 PAIS
------------------------------	----------	---------

47 FECHA DE PUBLICIDAD	Int. Cl.	81 CLASIFICACIÓN INTERNACIONAL A47J44/00
------------------------	----------	---

54 TITULO DE LA INVENCION

UTENSILIO DOMESTICO DE MULTIPLES USOS

71 SOLICITANTE (S)

S.A. BERNAR

DOMICILIO DEL SOLICITANTE

Bohemia, 2 - GIJON (ASTURIAS)

72 INVENTOR (ES)

73 TITULAR (ES)

74 REPRESENTANTE

D. JOSE MIGUEL GOMEZ-ACEBO Y POMBO

El presente Modelo de Utilidad se refiere a un utensilio doméstico de múltiples usos, que comprende una unidad de accionamiento y una serie de dispositivos o accesorios cortadores y batidores acoplables a dicha unidad.

5

La unidad de accionamiento comprende una carcasa en la que se aloja un motor que define distintas tomas de fuerza externas, a través de las correspondientes ventanas practicadas en la carcasa, para la conexión de los distintos dispositivos o accesorios.

10

Hasta ahora los dispositivos o utensilios domésticos de accionamiento automático van dotados, cada uno de ellos, de un motor de accionamiento. Así, por ejemplo, los cuchillos eléctricos comprenden una o dos hojas de corte que van montadas en un cuerpo en el que se aloja el motor de accionamiento. Lo mismo sucede con los dispositivos o utensilios batidores, en los cuales el brazo o brazos batidores se montan o acoplan al cuerpo que aloja el motor de accionamiento. Igualmente puede decirse para los dispositivos utilizados para el corte o rallado de diferentes productos alimenticios.

15

20

El objeto de la presente invención es el conseguir un utensilio doméstico en el cual mediante una sola unidad de accionamiento puedan manipularse diversos dispositivos y utensilios que hasta ahora necesitaban unidades de accionamiento independientes, consiguiéndose con ello una considerable reducción en los costos de fabricación.

25

30

Como ya se ha indicado, la unidad de accionamiento del utensilio de la invención comprende una carcasa en la que se aloja un motor eléctrico. El eje de este motor acciona, por un extremo, un pequeño ventilador interno que define además una toma de fuerza externa. Por el extremo opuesto el eje del

motor acciona tres piñones, de los cuales dos son de ejes paralelos y próximos y constituyen otras tantas tomas de fuerza paralelas y próximas. Por su parte, el tercer piñón va montado sobre un eje que está inclinado respecto al eje geométrico de dicho piñón. Este eje va montado entre dos brazos paralelos que pueden deslizarse longitudinalmente. De este modo, con el giro de este tercer piñón se consigue imprimir un movimiento de vaivén a los citados brazos.

Los dos brazos paralelos citados van dotados en su extremo libre de un dispositivo de conexión para dos cuchillos que discurren paralelos y próximos entre sí y que se desplazarán alternativamente con un movimiento de vaivén, para ser utilizados como un cuchillo eléctrico. Los extremos libres de los dos brazos paralelos quedan enfrentados a aberturas correspondientes practicadas en la carcasa para la conexión y desconexión de los cuchillos. Para facilitar la desconexión de los dos cuchillos, la carcasa dispone de un pulsador que actúa sobre los mecanismos de conexión, para liberar a los cuchillos cuando se desea proceder a su extracción.

Otro de los dispositivos acoplable al utensilio de la invención consiste en una unidad cortadora-ralladora, la cual comprende una carcasa, por ejemplo en forma de caja de paralelepípedo recto rectangular, en la que se aloja un disco cortador-rallador, cuyo eje de accionamiento sobresale por la base superior de la carcasa para su conexión a una de las tomas de fuerza definida por los dos piñones de ejes paralelos. La carcasa de esta unidad cortadora-ralladora dispone además en su base superior de dos cajeados, que están destinados a recibir dos patas inferiores de que va dotada la unidad de accionamiento para el acoplamiento mutuo. También la carcasa de la unidad corta

dora-ralladora dispone de dos bocas para la entrada de los alimentos a rallar o cortar, que quedan situados sobre la zona ocupada por el disco. Dependiendo de la operación que quiera realizarse, bien sea de corte o de rallado, se monta dentro de la casa el disco adecuado.

El utensilio doméstico de la invención comprende también dispositivos batidores y mezcladores que consisten en una unidad batidora-amasadora, conectable a una de las tomas de fuerza definidas por los piñones de ejes paralelos.

Esta unidad batidora-mezcladora está constituida por un soporte en el que va montado un juego de piñones, el primero de los cuales dispone de un eje conectable a la unidad de accionamiento, mientras que el último engrana con una corona dentada formada exteriormente en la embocadura de un recipiente montado con facultad de giro en el soporte. Dentro de este recipiente va situado un brazo batidor o amasador, que se conecta a uno de los piñones intermedios, de modo que el giro de este brazo se produzca en sentido contrario que el del recipiente.

Al igual que en el caso de la unidad cortadora-ralladora, la unidad batidora-mezcladora dispone superiormente de dos cajeados superiores para el acoplamiento de las partes inferiores en que queda rematada la unidad de accionamiento.

El soporte de la unidad batidora-mezcladora está compuesto por una base en forma de L, cuyo tramo horizontal define una plataforma para la disposición del recipiente con facultad de giro. Por su parte el tramo vertical lleva articulado en su parte superior un brazo que es el que aloja el conjunto de piñones, discurriendo este brazo por encima del tramo horizontal en que se situará el recipiente.

El utensilio de la invención se comple-

ta con un par de brazos batidores y un par de brazos amasadores, conectables a las tomas de fuerza de los piñones de ejes paralelos, disponiendo por último de un brazo mezclador rápido que es conectable a la toma de fuerza definida por el extremo del eje del motor en el cual va montado el ventilador interno.

5

Como ya se ha indicado, la carcasa de la unidad de accionamiento dispone de ventanas que permiten la conexión de los distintos dispositivos ya comentados. Además esta carcasa va dotada de dos salientes inferiores que sirven como patas de apoyo y para el acoplamiento a las unidades cortadora y batidora. También la unidad de accionamiento dispone del correspondiente mando o botón de conexión, con varias posiciones, para seleccionar la velocidad deseada de acuerdo con el dispositivo acoplado.

10

15

Por último, el conjunto se completa con un soporte que puede ser fijado a una pared o cualquier otra superficie y permite colocar la unidad de accionamiento y diferentes dispositivos acoplables a dicha unidad.

20

Con el fin de que pueda comprenderse más fácilmente la constitución y características del utensilio de la invención, a continuación se hace una descripción más detallada del mismo con referencia a los dibujos adjuntos, donde se muestra de forma esquemática y a título de ejemplo no limitativo, una forma preferida de ejecución.

25

En los dibujos:

La figura 1 es un alzado lateral de la unidad de accionamiento.

La figura 2 es un alzado posterior de la unidad de accionamiento.

30

La figura 3 es una vista en perspectiva

de la unidad de accionamiento, junto con parte de los dispositivos cortadores y batidores acoplables a dicha unidad.

La figura 4 es una vista en perspectiva despiezada del mecanismo de la unidad de accionamiento.

5 La figura 5 es una sección vertical longitudinal de la unidad batidora-amasadora.

La figura 6 es una vista en perspectiva de la unidad cortadora-ralladora.

10 La figura 7 es una sección transversal, según el eje portador de las cuchillas de corte, de la unidad cortadora-ralladora.

La figura 8 es una vista en perspectiva del soporte de la unidad de accionamiento y dispositivos cortadores y batidores.

15 Como puede verse en las figuras 1 a 3, la unidad de accionamiento comprende una carcasa 1 que presenta superiormente una abertura 2 que sirve como asidero de esta unidad. Superiormente la carcasa dispone de un mando de conexión 3 con varias posiciones para seleccionar la velocidad deseada. Por  
20 delante de este mando va situado un pulsador 4 que sirve para liberar o expulsar los dispositivos o accesorios conectados a las distintas tomas de fuerza.

Posteriormente la carcasa dispone de una  
rótula 5 de la que parte el cable de conexión 6, cuya rótula permite el movimiento giratorio del cable sin peligro de que llegue  
25 a enrollarse.

Posteriormente la carcasa dispone, como  
puede verse en la figura 2, de una ventana 7, cerrable mediante la compuerta deslizable 8. Esta ventana 7 constituye una toma de  
30 fuerza posterior para la conexión de determinados dispositivos.

En los laterales la carcasa 1 dispone de ventanas 9 de ventilación. En la parte anterior, como puede verse en la figura 3, dispone de dos ventanas verticales 10 que constituyen otras tantas tomas de fuerza.

5 Inferiormente la carcasa va dotada de dos salientes o protuberancias 11 rematadas en los brazos 12 dirigidos hacia afuera, que sirven como elementos de apoyo y acoplamiento a determinados utensilios. Como puede verse en la figura 1, el saliente inferior 11 delantero dispone de un taladro 13 que  
10 permite colgar la unidad de accionamiento del soporte representado en la figura 8.

Además, la carcasa presenta inferiormente, en la zona ocupada por el saliente anterior 11, de dos ventanas, no representadas en el dibujo, que constituyen otras tantas  
15 tomas de fuerza.

En la figura 3 se representan parte de los utensilios que pueden ser acoplados a la unidad de accionamiento.

20 Estos utensilios pueden estar constituidos por dos cuchillos de corte 14, que pueden acoplarse a las tomas de fuerza definidas por las ventanas anteriores 10, o bien en un par de brazos batidores 15 o amasadores 16 que se acoplarán a las tomas de fuerza inferiores situadas en el saliente anterior 11 de la carcasa. También en la figura 3 se representa un mezclador  
25 rápido 17 acoplable a la toma de fuerza posterior 7 de la carcasa.

En la figura 4 se representa el mecanismo alojado en la carcasa 1 de la unidad de accionamiento. Este mecanismo comprende un soporte 19 en el que va montado un motor eléctrico 20, cuyo eje se prolonga anteriormente en una porción 21 en  
30 forma de husillo con el que pueden engranar los piñones 22, de ejes

paralelos y el piñón 23 el cual va montado en el eje 18 que discurre en posición oblicua respecto al eje geométrico de dicho piñón. El piñón 23 mediante el eje 18 va montado entre los brazos 24, de modo que su giro imprime a los citados brazos un movimiento alternativo de vaivén. Los brazos 24 disponen en su parte anterior de unas varillas de engarce 25 para la fijación de las hojas de los cuchillos 14. Estas varillas son accionables mediante el pulsador 4 de la carcasa que apoya en los salientes 26, desplazando a las varillas 25 y consiguiendo de este modo soltar los cuchillos 14.

Posteriormente el eje 21 lleva montado un ventilador 27, para refrigeración interna del conjunto, y un soporte circular 28 que define la toma de fuerza posterior, accesible a través de la ventana 7, figura 2, a la que se conecta el mezclador rápido 17.

Los piñones 22 van montados en los alojamientos 29, definiendo las tomas de fuerza inferiores accesibles a través de las ventanas practicadas en el saliente anterior 11 de la carcasa.

El soporte 19 del motor se fija a la carcasa mediante los pivotes laterales 30.

Además de los dispositivos o utensilios mostrados en la figura 3, a la unidad de accionamiento puede acoplarse también una unidad batidora-mezcladora, que se muestra en la figura 5. Esta unidad comprende un soporte 31, en forma de L, cuyo tramo horizontal define una base para recibir un recipiente 32 que puede girar en la citada base. Al tramo vertical del soporte 31 va articulado un brazo 33 en el que se aloja un conjunto de piñones 34 de los cuales el primero de ellos dispone de un eje 35 para su conexión a una de las tomas de fuerza inferiores defi-

nidas por los piñones 22, figura 4. Uno de los piñones intermedios, que se referencia con el número 36, es portador de un dispositivo batidor 37 o bien de un brazo mezclador 38 representado mediante líneas de puntos. El último piñón del conjunto 34, que se referencia con el número 50, es portador de un piñón inferior 51 que engrana con una corona dentada 39 formada en la periferia del recipiente 32. Con esta constitución, el recipiente 39 y el dispositivo batidor 37 o mezclador 38 giran en sentido contrario.

La articulación del brazo superior 33 al soporte 31 permite colocar y extraer fácilmente el recipiente 32 así como variar el elemento 37 o 38.

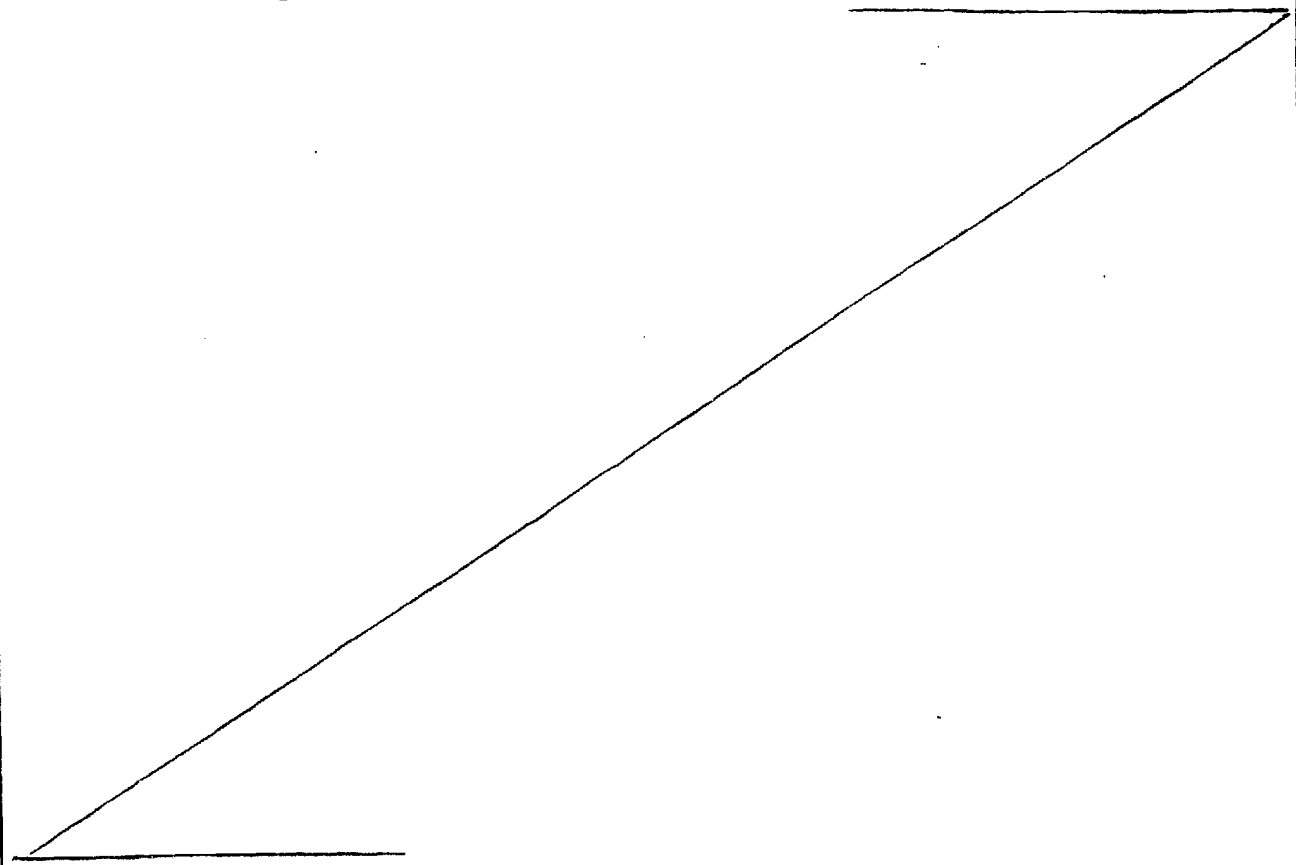
El brazo 33 forma superiormente dos cajeados 40 en los que se acoplan los salientes inferiores de la unidad de accionamiento.

También a la unidad de accionamiento puede acoplarse una unidad cortadora-ralladora que se representa en las figuras 6 y 7.

Esta unidad consta de una carcasa 41 cerrada superiormente mediante la tapa 42. La tapa 42 es portadora interiormente de una cuchilla 43 intercambiable, de características adecuadas a la operación que se desee efectuar de corte o rallado, cuyo eje 44 se conectará a una de las tomas de fuerza inferiores de la unidad de accionamiento, definidas por los piñones de ejes paralelos 22. La tapa de la carcasa dispone también de dos bocas de entrada 45 y 46, el primero de los cuales dispone de un empujador 47 estando destinados a introducir los distintos alimentos que se desean tratar. La entrada 46 está destinada a productos alargados, tales como judías y similares. La tapa dispone superiormente de dos apoyos 48, para recibir los salientes inferiores 11 de la unidad de accionamiento.

Por último, el utensilio de la invención dispone de un soporte, representado en la figura 8 que dispone de un orificio circular 49 donde se fijará el mezclador rápido 17 de la figura 3. Además este soporte dispone de otros cuatro orificios 52 de menor sección donde se pueden fijar las varillas 15 y 16, también representadas en la figura 3. En la parte posterior dispone de unas ranuras longitudinales 53 para alojar las cuchillas 14. En la parte frontal presenta una pestaña 54 en la cual se cuelga la unidad de accionamiento a través del alojamiento 13 formado en el saliente anterior 11, figura 1. El soporte dispone de orificios 55 para su fijación a la pared o cualquier otra superficie.

Descrita suficientemente la naturaleza del invento, así como la manera de realizarlo en la práctica, debe hacerse constar que las disposiciones anteriormente indicadas son susceptibles de modificaciones de detalle en cuanto no alteren su principio fundamental.



REIVINDICACIONES

1.- Utensilio doméstico de múltiples usos, caracterizado porque comprende una unidad de accionamiento, dotada de varias salidas o tomas de fuerza, y una serie de dispositivos cortadores y batidores, acoplables a las tomas de fuerza citadas; cuya unidad de accionamiento está compuesta por una carcasa en la que se aloja un motor eléctrico, cuyo eje acciona, por un extremo, un pequeño ventilador interno, que define además una toma de fuerza externa y por el extremo opuesto tres piñones, dos de los cuales son de ejes paralelos y próximos y constituyen otras tantas tomas de fuerza inferiores, mientras que tercero va montado sobre un eje que está inclinado respecto al eje geométrico de dicho piñón y va montado entre dos brazos paralelos, desplazables longitudinalmente, de modo que el giro de dicho tercer piñón imprime un movimiento de vaivén a los citados brazos, consistiendo los dispositivos cortadores en dos cuchillos, destinados a montarse cada uno en el extremo de uno de los brazos paralelos de la unidad de accionamiento y en una unidad cortadora-ralladora, conectable a una de las tomas de fuerza definidas por los piñones de ejes paralelos, mientras que los dispositivos batidores consisten en una unidad batidora-amasadora, conectable también a una de las tomas de fuerza definidas por los piñones de ejes paralelos, en un par de brazos batidores, y en un par de brazos amasadores, conectables a las tomas de fuerza de los piñones de ejes paralelos, así como en un brazo mezclador rápido, conectable a la toma de fuerza definida por el extremo del eje del motor en el cual va montado el ventilador interno.

2.- Utensilio según la reivindicación 1, caracterizado porque la carcasa de la unidad de accionamiento presenta una ventana posterior, dotada de una compuerta deslizable

de cierre, a través de la que se accede a la toma de fuerza definida por el extremo del eje del motor en el cual va montado el ventilador interno, mientras que en la parte anterior dispone de dos ventanas para el acoplamiento de los cuchillos, siendo accesibles las tomas de fuerza definidas por los piñones paralelos a través de sendas ventanas formadas inferiormente en dicha carcasa.

5

3.- Utensilio según la reivindicación 1, caracterizado porque la carcasa de la unidad de accionamiento dispone inferiormente de dos salientes extremos, que sirven como patas de apoyo de dicha carcasa y para su acoplamiento a las unidades cortadora-ralladora y batidora-mezcladora, mientras que en su parte superior define una abertura transversal pasante, que sirve como asidero, por delante del cual dispone de un botón de conexión de varias posiciones, para el motor de accionamiento, y de un pulsador para la desconexión de los cuchillos y brazos batidores y amasadores.

10

15

4.- Utensilio según la reivindicación 1, caracterizado porque la unidad cortadora-ralladora comprende una carcasa en la que se aloja un disco cortador o rallador, cuyo eje de accionamiento sobresale por la base superior para su conexión a la unidad de accionamiento, disponiendo además dicha carcasa en su base superior de dos cajeados, para recibir las patas inferiores de la unidad de accionamiento, y de dos bocas para la entrada de los alimentos a rallar o cortar, situadas sobre la zona ocupada por dicho disco.

20

25

5.- Utensilio según la reivindicación 1, caracterizado porque la unidad batidora-mezcladora comprende un soporte en el que va montado un juego de piñones, el primero de los cuales dispone de un eje conectable a la unidad de acciona-

30

miento, mientras que el último engrana con una corona dentada formada exteriormente en la embocadura de un recipiente montado con facultad de giro en el soporte, dentro de cuyo recipiente va situado un brazo batidor o amasador, conectado a uno de los piñones intermedios, disponiendo dicho soporte de cajeados superiores para el acoplamiento de las patas inferiores de la unidad de accionamiento.

5

6.- Utensilio según la reivindicación 5, caracterizado porque el soporte de la unidad batidora-mezcladora comprende una base en forma de L, en cuyo tramo horizontal va montado el recipiente, mientras que al tramo vertical, en su parte superior, va articulado un brazo que aloja el conjunto de piñones y discurre por encima del tramo horizontal de la base.

10

7.- Utensilio doméstico de múltiples usos, todo ello tal y como queda sustancialmente descrito en la presente Memoria e ilustrado en los dibujos adjuntos.

15

Esta Memoria consta de doce hojas escritas a máquina por una sola cara.

21 JUL 1961

Madrid,

S.A. BERNAR

J. M. GOMEZ ARECO Y CAÑAS

A. B. Firmador: J. S. Díaz

FIG. 1

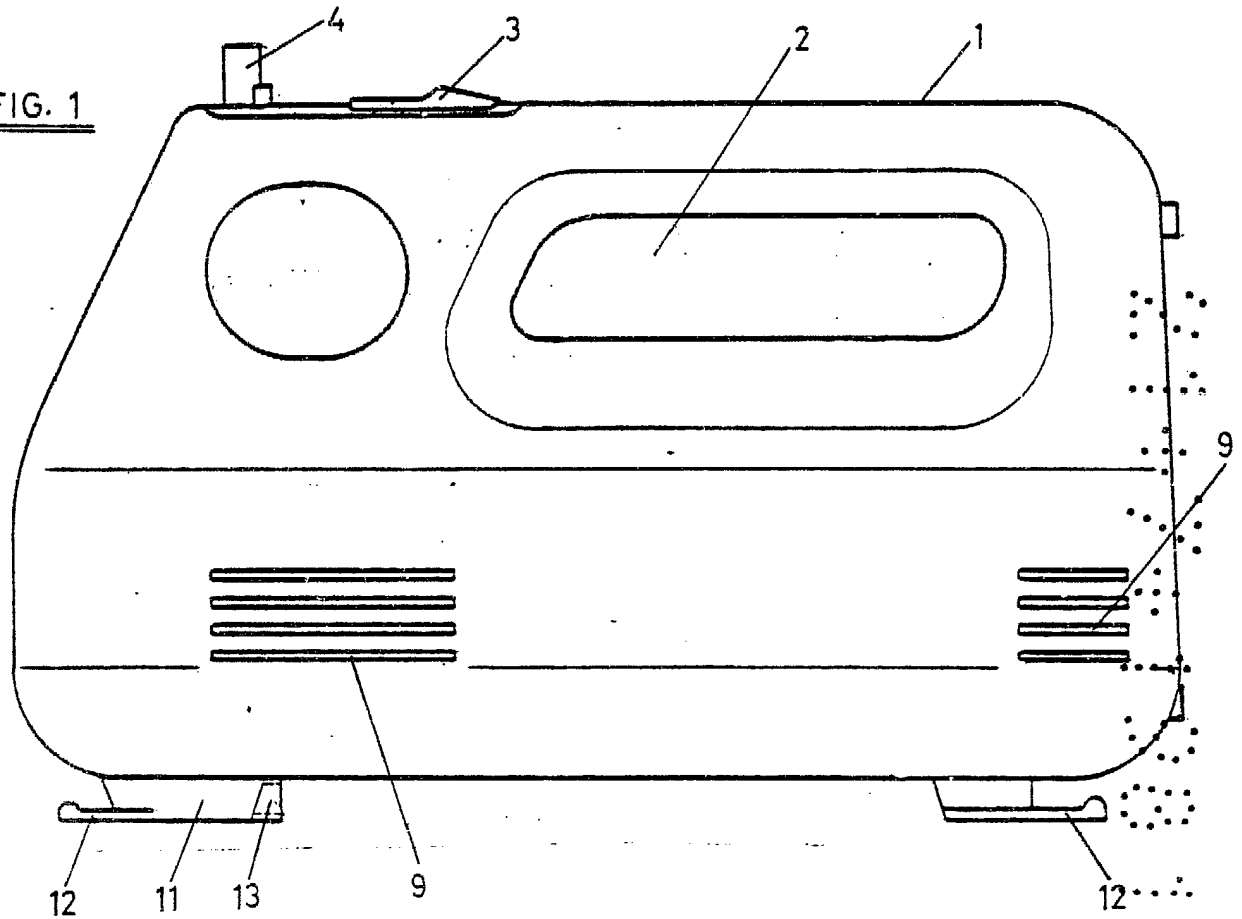
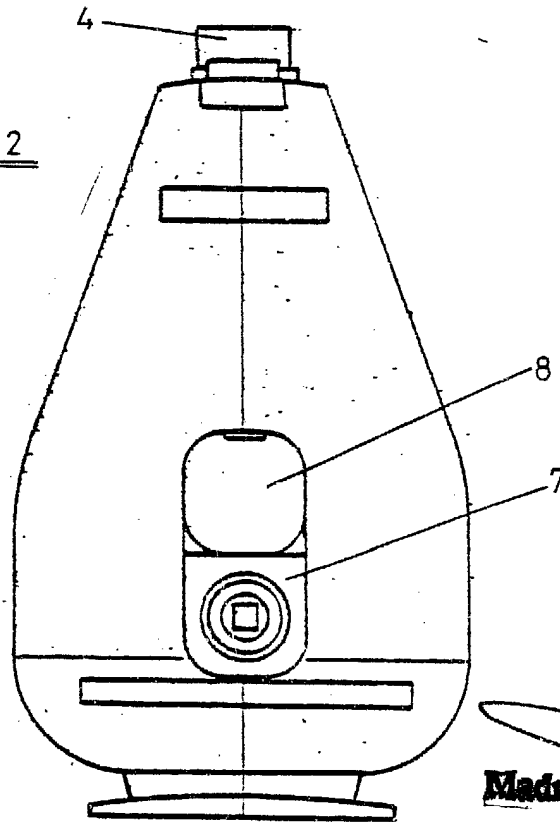


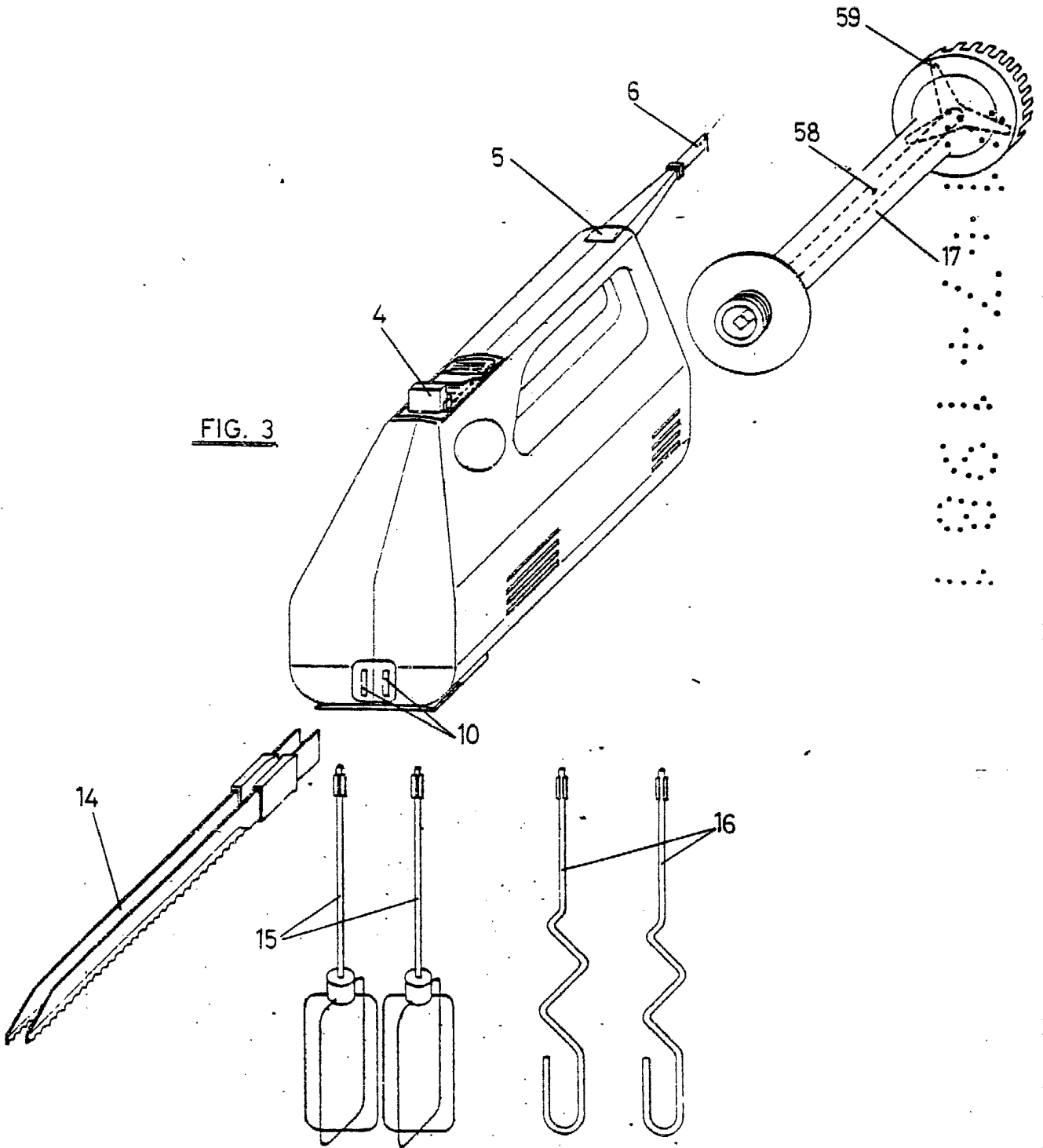
FIG. 2



Madrid 21 JUL 1961  
ALZ ACEBO Y PONCE  
Firmador: L. Suarez

ESCALA VARIABLE.

FIG. 3



Madrid 21 JUL 1901  
J. M. BERNAR ABOGADO Y FUNDADOR  
P. B. Firmador: J. Suarez Daza

ESCALA VARIABLE.

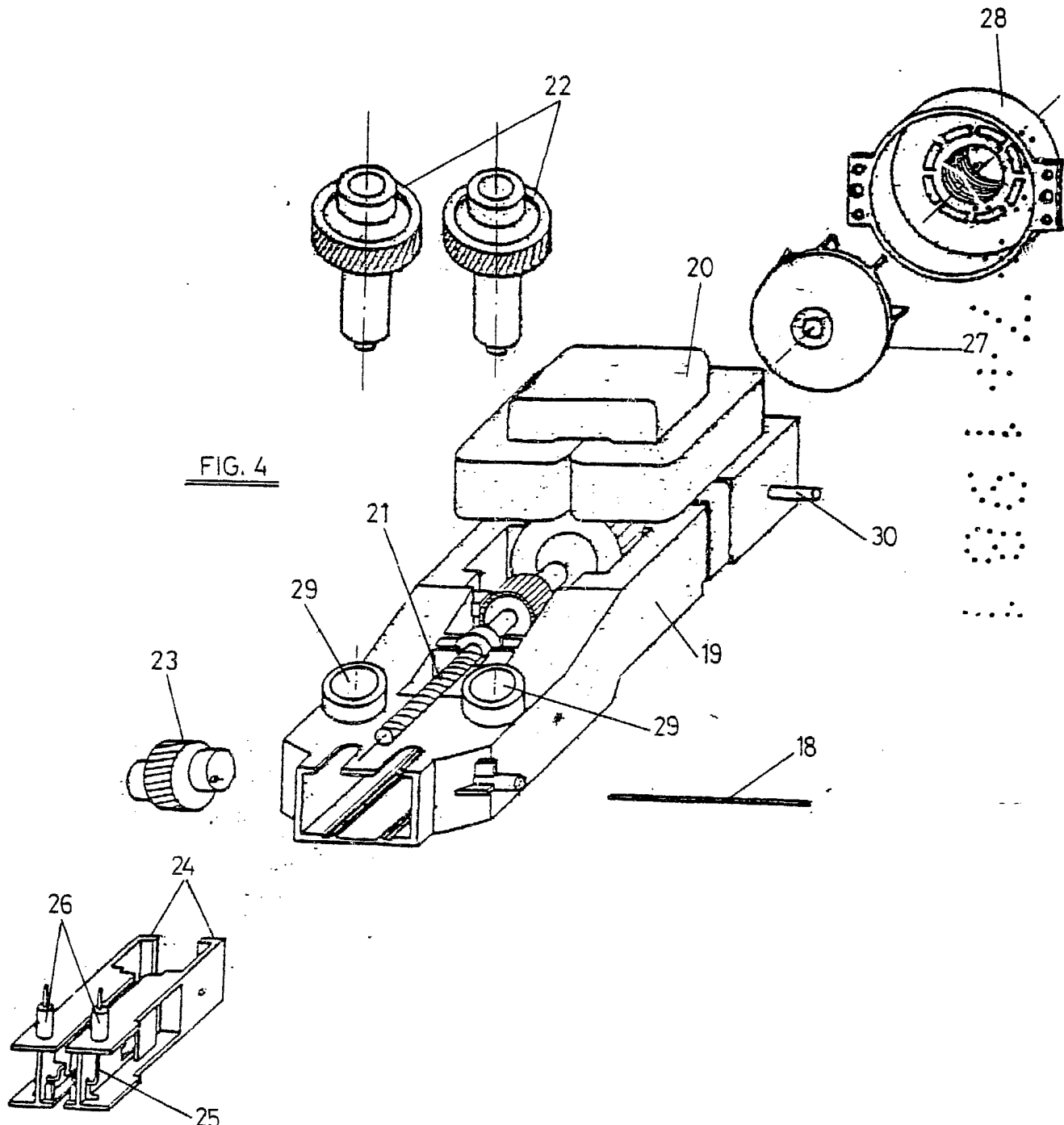
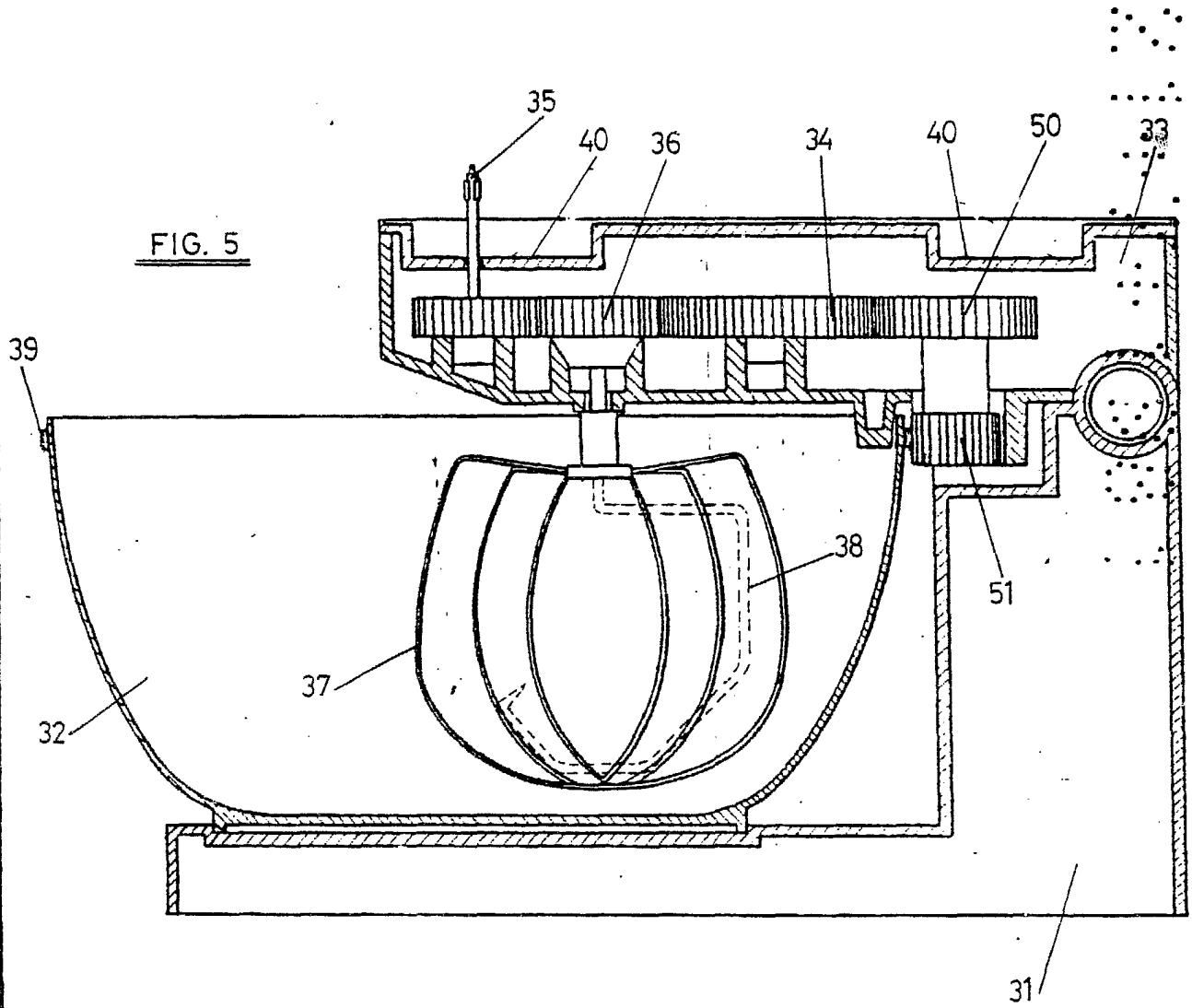


FIG. 4

Madrid 21 JUL 1931  
F. GARCIA MADOZ Y PARRA  
Firmado: J. Suarez Diaz

ESCALA VARIABLE.

FIG. 5



27 JUL 1961  
M. LIND  
M. LIND  
M. LIND

ESCALA VARIABLE.

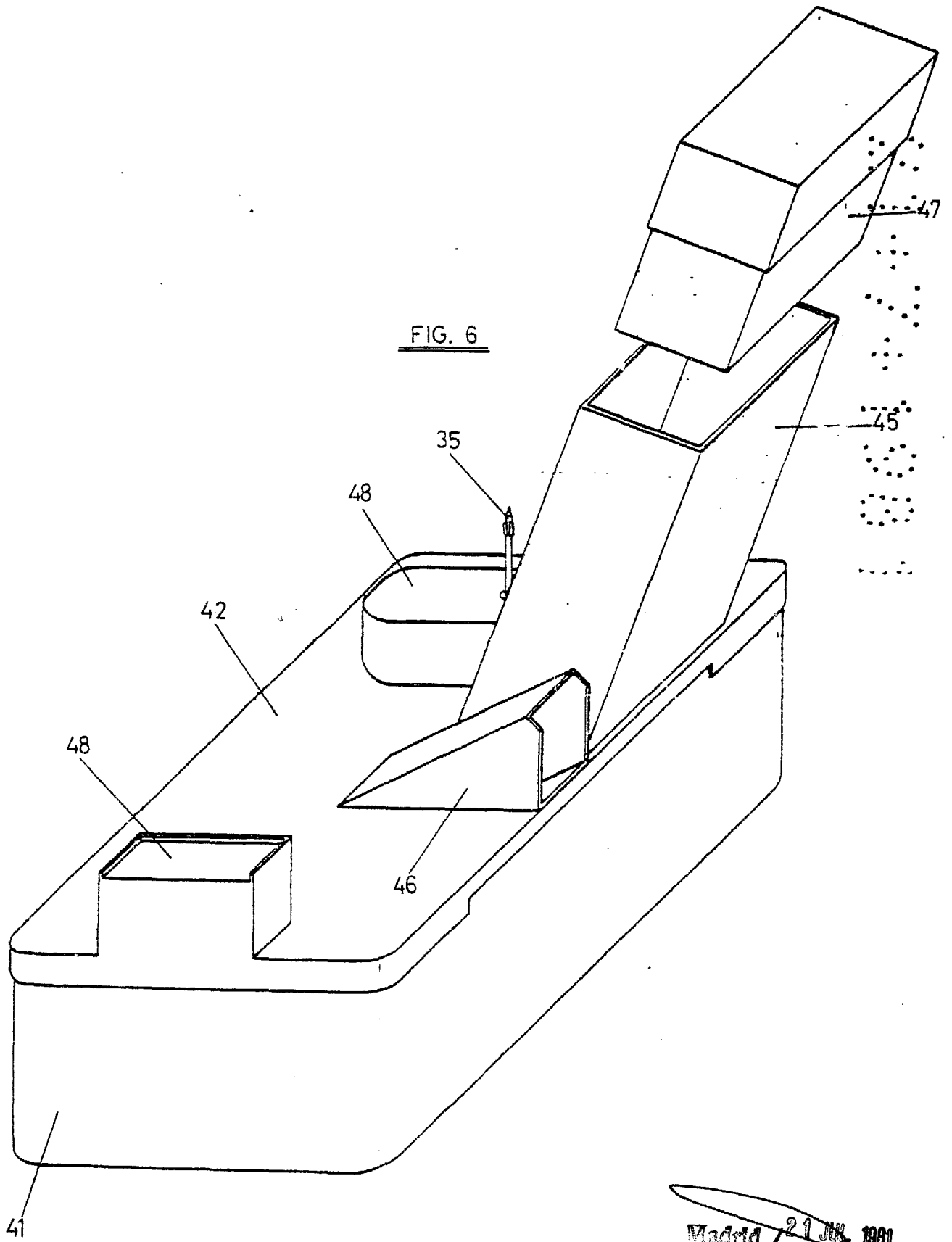


FIG. 6

ESCALA VARIABLE.

Madrid, 21 JUN 1961

J. G. GOMEZ ACEBO Y PUNZO

ap. p. Hernandez I. Serrano Dña

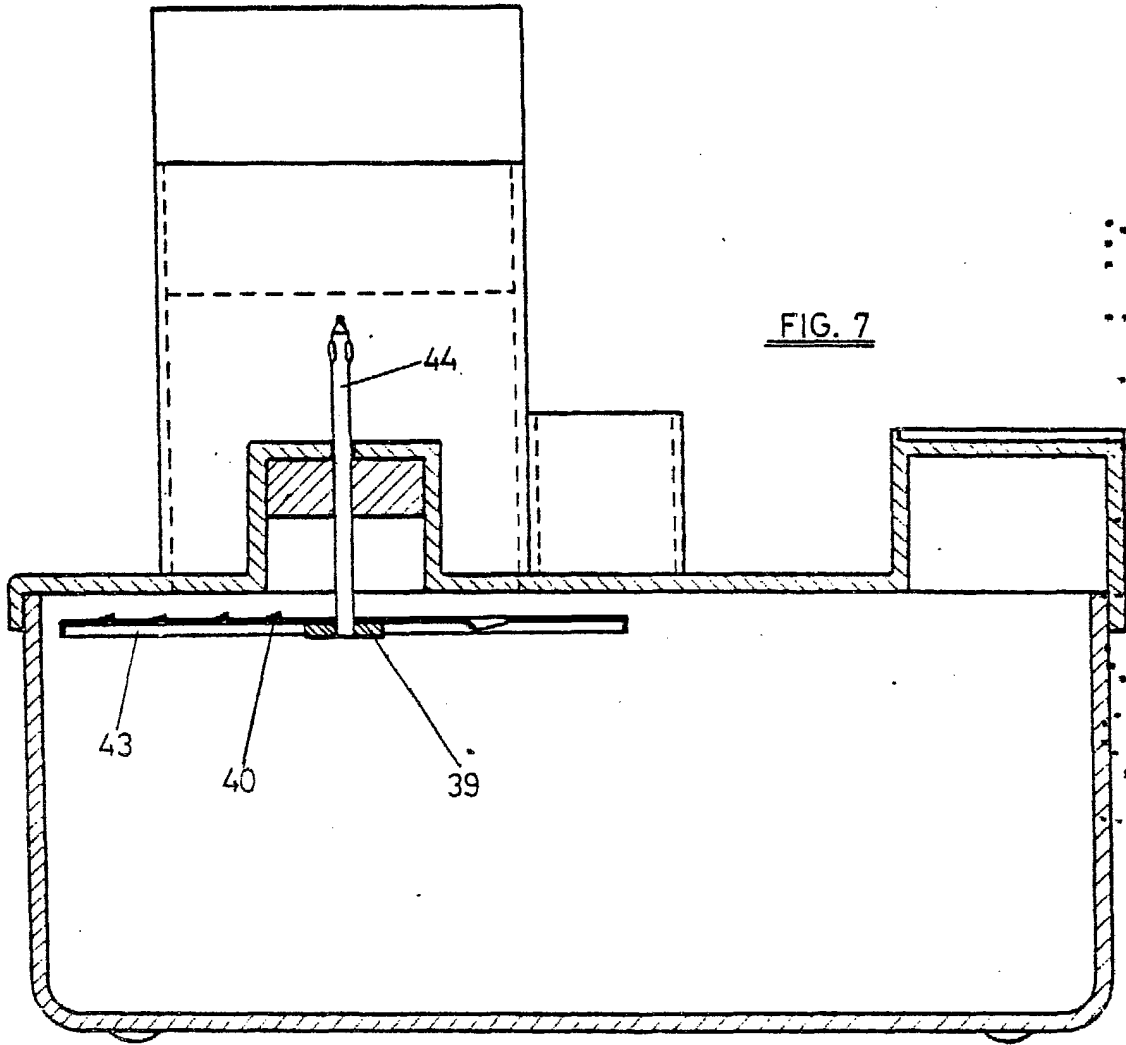


FIG. 7

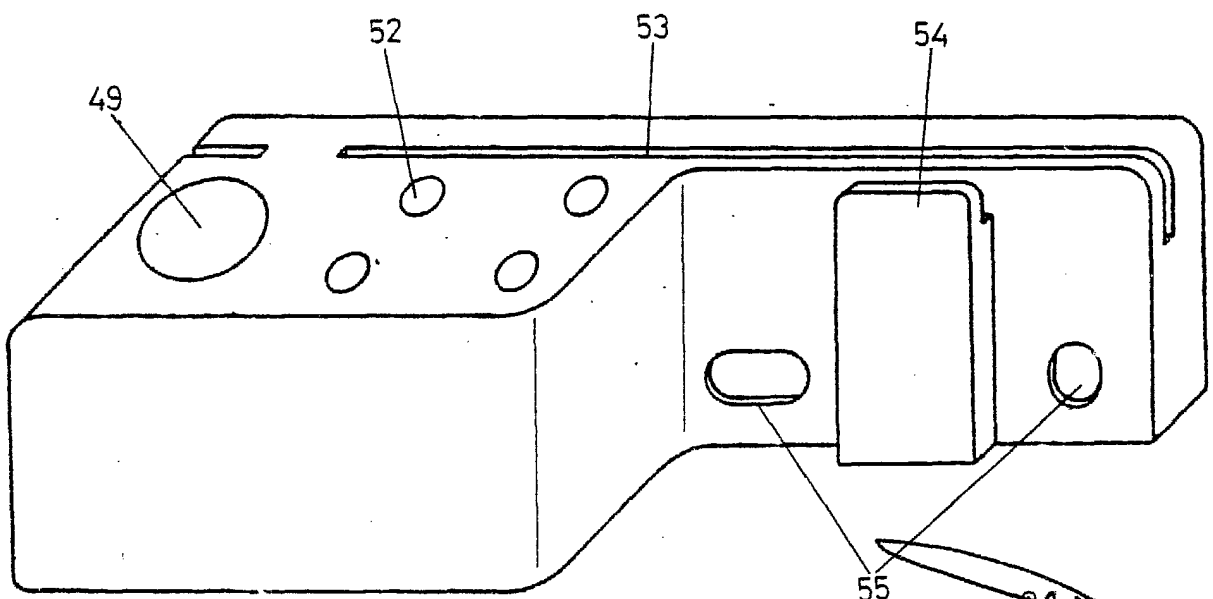


FIG. 8

ESCALA VARIABLE.

Madrid

J. M. GOMEZ ACEBO Y PUNZO

e. p. Firmador: J. Suarez Diaz