



11	NUMERO	10 Y
21	259152	
22	FECHA DE PRESENTACION	
	25-6-1981.	



ESPAÑA

MODELO DE UTILIDAD

ENE. 1982

30	PRIORIDADES:	32	FECHA	33	PAIS
31	NUMERO				

47	FECHA DE PUBLICIDAD	51	CLASIFICACION INTERNACIONAL
			F02B 33/40

54 TITULO DE LA INVENCIÓN

"UN MECANISMO DE SOBREALIMENTACION PARA MOTORES DE COMBUSTION"

71 SOLICITANTE (S)

Don Francesc Montserrat Mas, Don Antonio Golobart Gajón y Don Vicente Tort Martínez.

DOMICILIO DEL SOLICITANTE

Barcelona, Gran Via de las Cortes Catalanas, nº 455

72 INVENTOR (ES)

Don Francesc Montserrat Mas, Don Antonio Golobart Gajón y Don Vicente Tort Martínez.

73 TITULAR (ES)

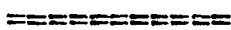
Don Francesc Montserrat Mas, Don Antonio Golobart Gajón y Don Vicente Tort Martínez.

74 REPRESENTANTE

Don Fernando Peraire del Molino

M O D E L O D E U T I L I D A D

por "UN MECANISMO DE SOBREALIMENTACION PARA MOTORES DE COMBUSTION", a favor de Don Francesc Montserrat Mas, Don Antonio Golobart Gajón y Don Vicente Tort Martínez, de nacionalidad española, residentes en Barcelona, Gran Via de las Corts Catalanas nº 455, 2º 1ª . - - - - -



M E M O R I A D E S C R I P T I V A

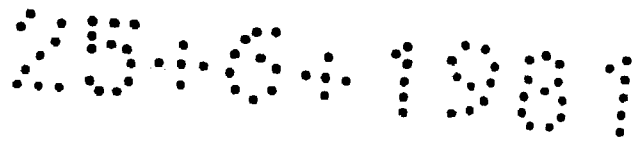
El presente modelo de utilidad hace referencia a un mecanismo de sobrealimentación especialmente diseñado para su uso en los motores de combustión, tanto aquellos que emplean mezcla combustible procedente de un carburador, como aquellos que emplean la inyección directa de combustible, junto con una aportación de aire adecuada.

5

La adición del mecanismo de sobrealimentación objeto del presente modelo de utilidad aportará una serie de ventajas en extremo evidentes, como son:

10

- El aumento de la presión en el colector de admisión



del bloque motor.

5

- Una mejor pulverización, con la consiguiente mejora del rendimiento en las fases de explosión por la chispa y por consiguiente una considerable reducción en el consumo del carburante.

- Una mejor penetración de la mezcla combustible en el interior de los pistones, con lo que se logra una mejor combustión y un mayor rendimiento.

10

- Una menor expulsión de residuos por quemar con lo que disminuye considerablemente la aportación contaminante al exterior procedente del motor al que se le haya aplicado este mecanismo.

15

Con el fin de detallar los elementos que componen el mecanismo sobrealimentador objeto del presente modelo de utilidad, se adjunta a la presente descripción una hoja gráfica en la que, a modo de ejemplo no limitativo, se ha dibujado una realización práctica del citado mecanismo.

20

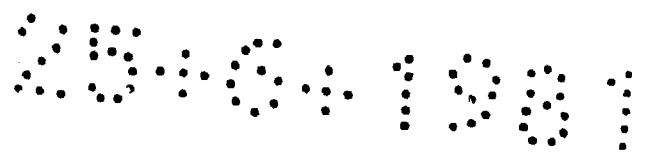
En dicha lámina, la figura 1, dibuja una vista general esquemática del mecanismo aplicado sobre el colector de admisión de un motor.

La figura 2, es un detalle de costado de la disposición de la correa transmisora y

25

La figura 3, es una vista seccionada del mecanismo de turbina mostrando los diversos elementos que lo componen.

Siguiendo los diseños, se observa el citado mecanismo sobrealimentador, consistente en unas turbinas -4-, montadas en serie sobre el extremo de un eje horizontal -5-,



provisto en su extremo opuesto de una polea -6-, sobre la que incide la correa trapezoidal -7-, que transmite el movimiento giratorio desde la polea motor -9-, complementado el conjunto por la polea tensora -8-, fijada sobre al brazo -10-.

5

El eje -5-, queda sostenido por dos rodamientos -11-, situados en el interior de una caja estanca inundada de aceite. La caja está constituida por el cono -12-, y el cuerpo -13-, en cuya base -14- se sujeta el brazo tensor -10-, provisto del resorte -20-.

10

Las juntas -19-, garantizan la estanqueidad de la caja.

La parte anterior o cono -12-, del mecanismo, junto con las turbinas -4-, quedan situadas en el interior del cuello -15- de comunicación del carburador o de la toma de aire -16- y del colector de admisión -17-, situado sobre el motor -18-, quedando las turbinas ocupando justamente todo el paso del cuello -15-.

15

Así dispuesto el conjunto y una vez en marcha el motor, dada la relación de diámetros de las poleas motriz -8- y conducida -6-, ésta gira a mayor velocidad y con ella el eje horizontal -5-, junto con las turbinas -4-, provocando una sobrepresión a partir del cuello -15-, hacia el colector de admisión -17- con lo que la mezcla combustible llega a esa zona a mayor presión, produciéndose el efecto real de sobrepresión deseado y consiguiéndose las ventajas al principio detalladas.

20

25

Las características esenciales de este mecanismo

25.0.1981

permite igualmente su aplicación tanto en motores de explosión, en cuyo caso las turbinas impulsarán la mezcla procedente del carburador, como en motores a inyección, donde impulsarán el aire procedente de la correspondiente toma.

5

Descrito suficientemente el objeto de la invención, es de hacer notar que al ser llevado a la práctica, podrán variar las formas, dimensiones, proporción y disposición de los distintos elementos, así como los materiales utilizados sin que por ello se altere ni modifique su esencialidad.

10

254041981

REIVINDICACIONES

1ª.- Un mecanismo de sobrealimentación para motores de combustión, aplicable tanto a motores de explosión como a motores de inyección, caracterizado por estar constituido por unas turbinas fijadas al extremo de un eje horizontal, que se dispondrán en el interior del cuello del conducto que va desde el carburador o entrada de aire hasta el colector de admisión, estando el eje de las turbinas accionado por una transmisión a correa desde una polea del propio eje motor, de forma que al ponerse en marcha el motor, las turbinas giren a mayor velocidad, provocando una sobrepresión hacia el colector de admisión con la consiguiente sobrealimentación de carburante hacia el citado colector.

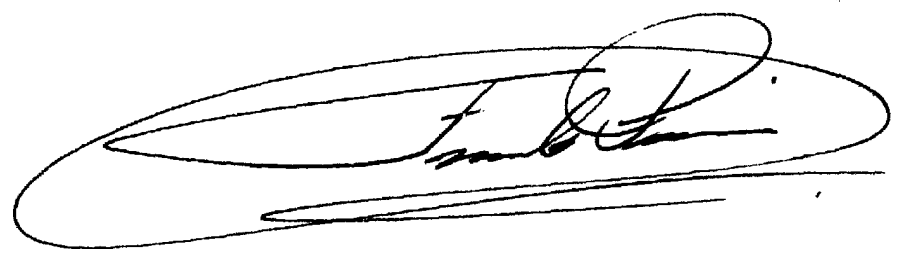
2ª.- Un mecanismo de sobrealimentación para motores de combustión, caracterizado porque el eje de las turbinas se encuentra sujeto por dos rodamientos situados en el interior de una caja inundada de aceite lubricante, constituida por un cono delantero, que se introduce en el interior del conducto del colector, el cual cono queda fijado al cuerpo de la caja, cuya base sostiene el brazo de una polea tensora, necesaria para la buena marcha de la transmisión a correa desde la polea motora hasta la polea conducida fijada al extremo del eje de las turbinas.

3ª.- UN MECANISMO DE SOBREALIMENTACION PARA MOTORES DE COMBUSTION.

25.04.1981

La presente memoria descriptiva consta de seis
hojas escritas a máquina por una sola de sus caras
y otra de dibujos que la ilustran.

Madrid, 25 de Junio de 1981-

A handwritten signature in black ink, enclosed within a large, horizontal oval scribble. The signature itself is cursive and appears to read 'F. B. J.' followed by a flourish.

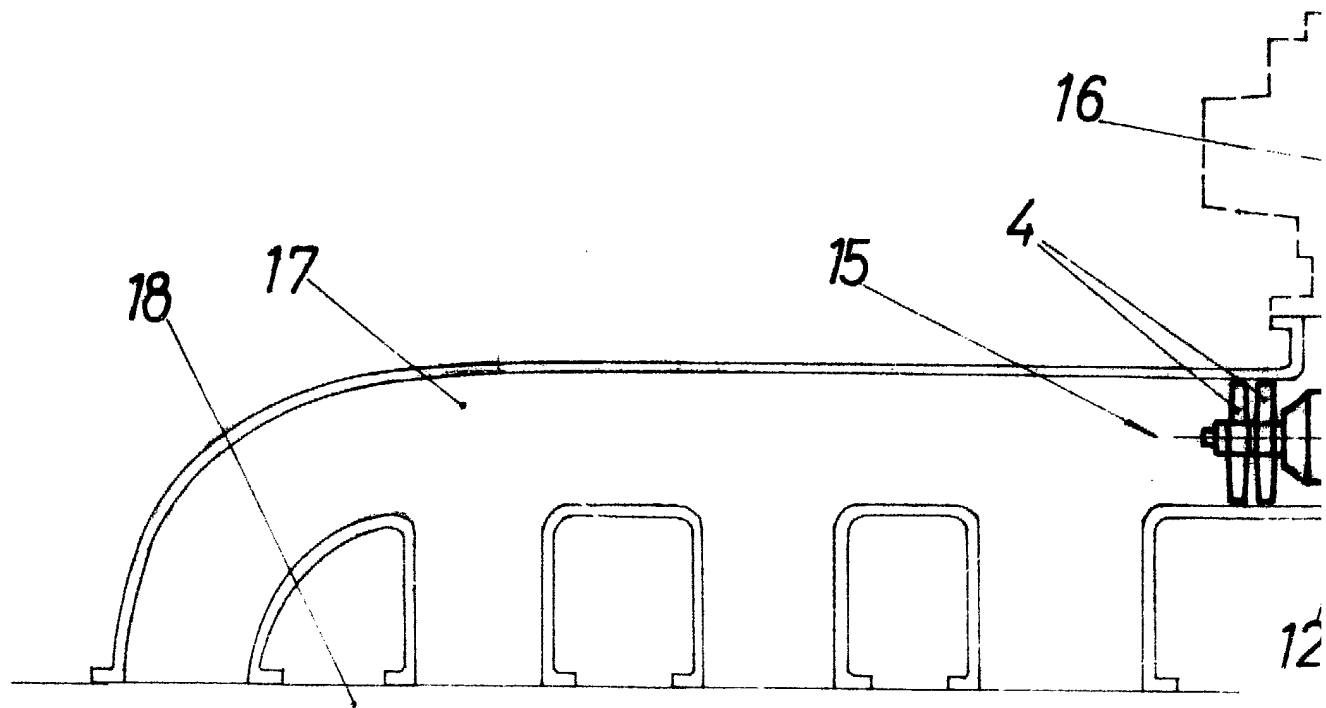


FIG. 1

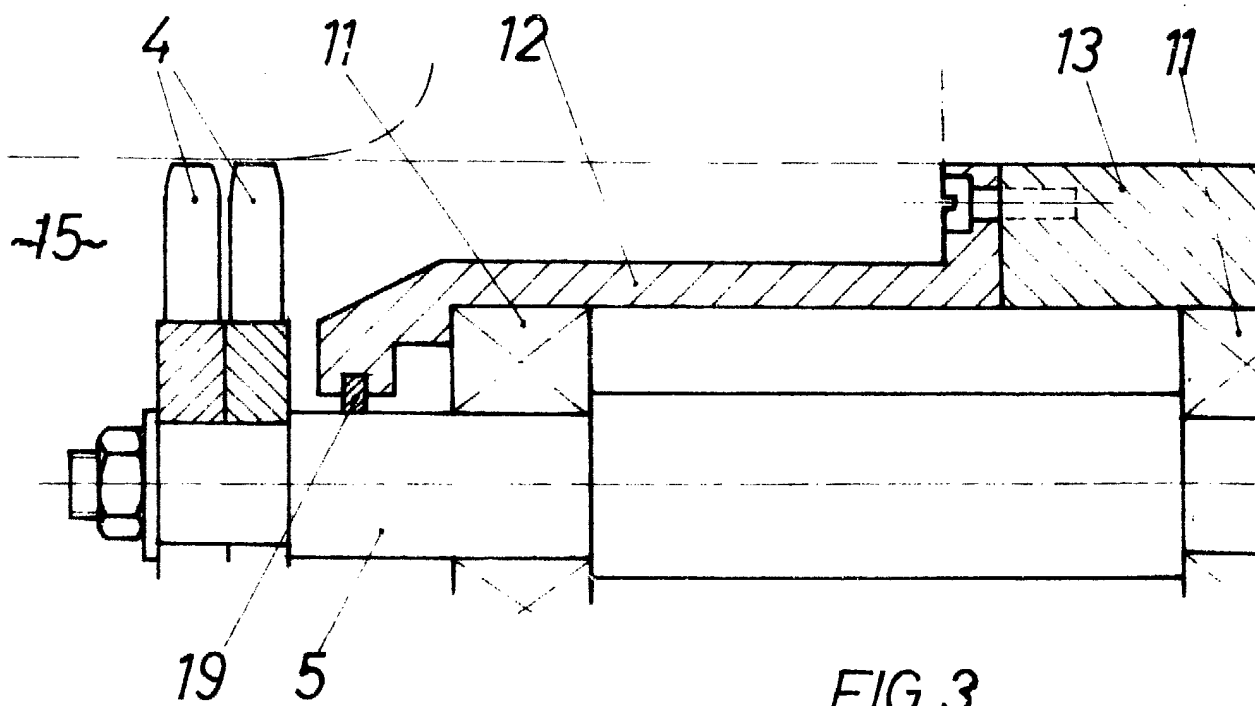
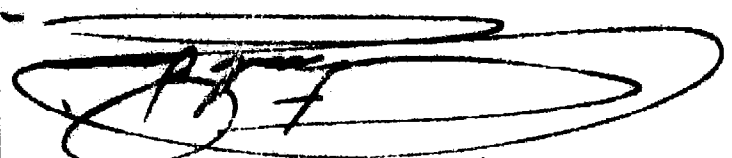


FIG. 3



 Fernando Reina

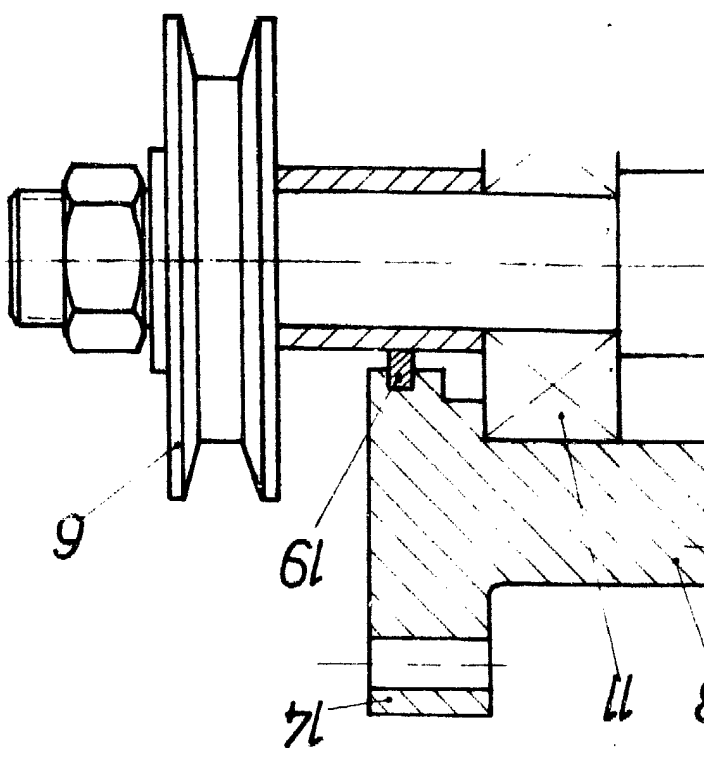


FIG. 2

