

259108



259108

PATENTE DE INTRODUCCIÓN

por DIEZ años

en España, a favor de la razón social YDE, S. A., entidad española, establecida en Madrid, calle Montera núms 25 y 27; cuya patente tiene por objeto :

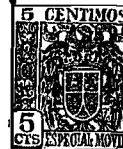
"PERFECCIONAMIENTOS INTRODUCIDOS EN LA FABRICACIÓN DE MUEBLES FRIGORÍFICOS".

MEMORIA DESCRIPTIVA

5.-

El presente invento se refiere, conforme su enunciado indica, con unos perfeccionamientos introducidos en la fabricación de muebles frigoríficos, caracterizados por introducir unas organizaciones particulares de este tipo de muebles, distinguiéndolos, ventajosamente de los hasta el presente utilizados para la misma finalidad, dando así origen a un invento totalmente nuevo en sus

21 JUN 1960



- 2 -

259108

características de diseño y montaje.

5.-

Se encuentra constituido este frigorífico por una pluralidad de piezas convenientemente relacionadas, de forma que su disposición y ajuste permita en conjunto la obtención de un mueble de líneas elegantes, sencillo y práctico, tanto en su diseño como en su manejo.

10.-

El mueble antes mencionado se encuentra formado por una carcasa externa envolvente, en la que se encuentran incluidas la mayor parte de las piezas y dispositivos encaminados a la obtención del pretendido fin de este frigorífico. La fabricación de estas piezas, que en conjunto van a constituir este mueble, se encuentra prevista su realización a base de materiales plásticos, mediante un proceso de moldeo por inyección.

15.-

La carcasa anteriormente referida, se encontraría formada fundamentalmente, por un elemento prismoideo de interior hueco, cuyas paredes, lisas externamente, presentarían en su interior una pluralidad de incidencias, encaminadas a servir de guía y tope de sujeción al resto de las piezas dentro de ella incluidas.

20.-

25.-

La carcasa prismoidea, antes mencionada, presenta en su frontis una amplia escotadura circundada por un recuadro, el cual ocupa la parte superior de esta cara frontal, siendo limitada inferiormente por un saliente o abultamiento, de con-



- 5.- figuración rectangular visto en sección, que ocupa una zona más o menos extensa desde el borde inferior de esta cara hasta la escotadura antes descrita. Este abultamiento rectangular presenta, en su cara superior un orden de depresiones, también rectangulares, convenientemente situadas, a fin de permitir la sujeción de los medios de fijación para la tapa del mueble.
- 10.- La cara posterior de la carcasa anteriormente aludida, se encontraría abierta al exterior, y las caras que limitan, superior e inferiormente ésta, se encontrarían dotadas en su parte trasera de unas escotaduras longitudinales en sus bordes, siendo el margen de estas escotaduras los límites hasta donde llegan las guías situadas en las caras internas de esta carcasa. Estas guías arriba comentadas se encuentran compuestas por un nervio formado por una lámina, cuyo plano es perpendicular a la cara sobre la que está guía se encuentra situada; dicha lámina termina por su extremo libre en un cuerpo cilíndrico, que discurre a través de toda ella, presentando un eje perpendicular a los planos que determinan las caras frontal y posterior de la carcasa antes descrita.
- 15.-
- 20.-
- 25.- Estas llamadas guías, de aspecto cilíndrico presentan por su base posterior, un interior hueco y de paredes roscadas para permitir la inclusión



- 4 -

259108 71

en ellas del medio de fijación que sujete a ésta el elemento de cubrición trasera de este mueble frigorífico.

- 5.- La cara posterior del abultamiento inferior existente en la cara delantera de la carcasa, a que venimos haciendo mención, presenta unas proyecciones troncocónicas de ejes paralelos a los de los cilindros guías ya descritos, cuyas piezas se encuentran organizadas de forma que su base mayor se encuentra en contacto con dicha cara, y la cara menor, libre, presenta una perforación en sentido de su eje, cuyas paredes se encuentran roscadas, que permiten servir de tope y fijación a la parte inferior de la cu-beta.
- 10.- Citaremos finalmente, respecto a esta pieza y a la cara de que estamos haciendo mención, de unas eminencias cilindroideas aplastadas que, en variado número, se encuentran accidentando las proximidades del borde superior de ella, las cuales tienen como misión, servir de tope a la parte inferior de la cubeta que más tarde describiremos.
- 15.- Un factor de relevante importancia en relación con el invento que nos ocupa, lo supone la organización y diseño de la cubeta incluida dentro de la carcasa y destinada por así decirlo a envolver, proteger y tomar contacto con los cuerpos que situados en su interior, se pretenden enfriar.
- 20.- La cubeta aquí preconizada, presenta una configuración general prismoidea cuadrangular, cuya
- 25.-

250002 21



base es sensiblemente un rectángulo y las aristas resultantes de la intersección de los planos de las caras han sido suprimidas por un acuerdo curvo que evita los cantos vivos.

- 5.- La cara posterior de la cubeta que estamos comentando, presenta aproximadamente en la mitad superior de ella, un quiebro de forma que este quiebro determina dos paralelos, el superior más adelantado que el inferior, teniendo además, este plano superior, una característica particular representada por una amplia escotadura, marginalmente limitada hacia atrás por una expansión laminar continua que se proyecta normalmente de su mismo borde hacia afuera del plano que determina esta parte de la cara posterior.
- 10.-
- 15.- Includido en esta zona, a la que hacemos referencia, y por debajo del borde inferior de la escotadura ya descrita, se pueden apreciar unos resaltes prismoideos, cada uno de los cuales en su cara posterior se encuentra perforada e interiormente roscada, para el albergue de los tornillos de fijación del embellecedor que más tarde comentaremos. Esta escotadura amplia, que presenta la cara posterior de la cubeta, se encuentra dotada superiormente de un ensanche lateral suplementario, que le permite llegar así al límite de extensión fijado por el tamaño del modelo en anchura.
- 20.-
- 25.-



5.-

La parte inferior de la cara posterior de la cubeta no presenta particularidades por su zona externa ni interna, y por consiguiente nada hay que comentar en ella, solo reiteramos en general, una vez más, la configuración roma de las aristas que determinan los planos en su confluencia para la delimitación de la cubeta.

10.-

Las caras laterales y externas de la cubeta del mueble, presentan una superficie lisa y resistente, a fin de poder ser guiada y fijada en posición por las guías cilíndricas situadas en las caras internas laterales de la carcasa; dicha cubeta apoyaría por sus caras laterales sobre la generatriz extrema de los cilindros guías antes comentados, de forma que la cubeta queda fijada en posición invariable, permitiéndolo sólo el movimiento en uno de los sentidos de los tres ejes espaciales.

15.-

20.-

Las caras laterales de la cubeta, se encuentran accidentadas en las proximidades de sus bordes delanteros, por unas perforaciones que discurren a lo largo de dichos bordes, encaminados a la fijación sobre ellos de las pletinas guías para el cierre y apertura de la puerta de dicho mueble. Estas guías, como más tarde detallaremos, se encuentran formadas por dos órdenes de pletinas de configuración diferente, el orden de pletinas externas sirve para la fijación en ella de torni-

25.-



- llos, los cuales obligan a un perfecto ajuste del orden interno de pletinas en que se encuentra incluida una acanaladura, central y vertical por la que discurre un vástago terminalmente expandido e incluido dentro de dicha guía, cuyo vástago determina el tope de movimiento que es factible dar a la tapa del mueble en su descenso.
- 5.- La cara frontal de la cubeta, presenta un amplio enmarque superior de su contorno, dicho enmarque ocupa la mayor parte de los bordes laterales y el superior totalmente, estando constituidos sin solución de continuidad del material que constituye las caras laterales de la cubeta y su remate dá lugar a la creación de varios planos inclinados, con respecto a las caras laterales de este elemento.
- 10.- Es de hacer constar una depresión existente en la parte central del borde superior del enmarque, a que hacemos referencia, el cual tiene como fin constituir el albergue para la retención del gatillo de cierre de la tapa del mueble. El enmarque presenta en su terminación unas expansiones normales, a las caras superior y laterales de la cubeta; estas expansiones se encuentran múltiplemente accidentadas en sus bordes por unas escotaduras semicirculares, y muy próximas a estas una
- 15.-
- 20.-
- 25.-



pluralidad de perforaciones que determinan la fijación de la cubeta sobre la carcasa primeramente comentada.

- 5.- La parte inferior de esta cara frontal de la cubeta se encuentra formada por un nuevo elemento laminar rectangular, cuyos bordes menores y de los mayores el situado inferiormente, se adaptan a los bordes anteriores de la láminas que constituyen las caras inferior y laterales de esta cubeta. Esta lámina rectangular, presenta una expansión inferior, múltiplemente perforada, a fin de permitir la penetración por ella de ciertos tornillos pasantes a lugares encaminados a introducirse en el interior roscado de los cilindros guías sobre los que esta cubeta se encuentra situada.
- 10.-
- 15.-

- Otro factor de importancia en la descripción de este conjunto se encuentra representado en el elemento que estamos comentando, por el hecho de que las caras laterales presentan unas expansiones laminares en su interior para la fijación y soporte sobre éstas de las bandejas soportadoras de parte de los cuerpos que vayan a quedar incluidos en el interior de esta organización. Las expansiones a que hacemos referencia se encuentran rematadas posteriormente en la incidencia de cada una de estas expansiones con la cara posterior de la cu
- 20.-
- 25.-



5.- beta por un refuerzo prismático, que proporciona una mayor resistencia de estos elementos, en la zona correspondiente al diedro que determina la cara posterior antes comentada, y las laterales sobre las que se encuentran incluidas estas expansiones.

La cubeta antes comentada, presenta en su parte posterior y superiormente situada una amplia escotadura transversal. Dicha escotadura

10.- se encuentra obturada en el frigorífico ya armado, por una pieza laminar embellecedora, de idéntica configuración a la de dicha escotadura pudiéndose adaptar exactamente a ella. A fin de facilitar esta adaptación, el embellecedor presenta

15.- una serie de incidencias perimetrales que cuadyvan a dicha adaptación. En una parte de la superficie laminar de este embellecedor y centralmente situada, con respecto a su eje transversal mayor, presenta una perforación circular de bordes resal-

20.- tados.

El embellecedor que venimos comentando tiene en su borde superior tres escotadura, dos de ellas anchas, situadas en las proximidades de uno de sus extremos; dichas escotaduras presentan su final curvado, a fin de permitir la adaptación en este fondo, al orden de conducciones para la refrigera-

25.-



oión del interior del mueble. Opuestamente a estas dos escotaduras arriba señaladas, se encuentra otra escotadura en el extremo opuesto, alargada y al igual que las anteriores con sus rebordes salientes. Haremos notar, finalmente que en el borde que venimos refiriendo y situado en una de sus caras se encuentra una expansión acanalada hacia arriba que permite la adaptación sobre el borde superior de la escotadura situada en la cara posterior de la cubeta. Finalmente el borde opuesto donde se encuentra esta acanaladura presenta en sus proximidades una pluralidad de perforaciones, a fin de permitir el paso a lugares de tornillos que consigan la perfecta adaptación de esta lámina embellecedora a la pieza que hemos venido denominando cubeta.

Un factor de relevante importancia en relación con el invento que nos ocupa, se encuentra representado por la organización de la puerta del mueble frigorífico aquí preconizado; dicha puerta esta compuesta por una lámina sensiblemente curvada, según un órden de generatrices transversales dispuesta según la longitud máxima de esta lámina sensiblemente rectangular. Partiendo de los bordes perimetrales de esta lámina y en el sentido en que esta presenta su concavidad, se proyecta marginalmente unos planos que determinan un receptáculo. Definida geométricamente la tapa que venimos comentando tendría la forma de un prisma cuadrangular de base rectangular, cuya base superior se encontraría for



- 5.- mada por un plano curvado que partiendo de los lados mayores de esta base rectangular, iría descendiendo suavemente hasta incidir al otro lado con una cota inferior a la de partida; la base inferior de este prisma no existiría y como consecuencia por esta última base se permitiría la entrada al receptáculo que determinaría la base curva superior y las caras laterales del prisma. La cara convexa de la puerta del mueble frigorífico, presentaría una depresión convenientemente configurada en las proximidades de uno de sus bordes mayores y centralmente situada con respecto a dicho borde; esta depresión tendría como finalidad la inclusión y adaptación en ella del mecanismo de agarre facilitador del movimiento de apertura y cierre de la puerta. Opuestamente a este borde y en una de las caras laterales se encontrarían ciertas depresiones que permitirían alojar las bisagras o charnelas para el giro de la puerta.
- 10.-
- 15.-
- 20.- Comentaremos finalmente que la intersección de los planos que determinan este prisma que supone la tapa descrita geoméricamente, sus intersecciones se encontrarían matadas por unas superficies curvas de acuerdo, que evitarían aristas vivas.
- 25.-

La parte interna de la puerta presenta en su periferia y adosado según una de sus generatrices



5.- a las caras laterales del prisma ideal que hemos supuesto para su descripción, unos órdenes de cilindros, convenientemente distribuidos cada uno de los cuales estaría dotado en su base libre de una perforación roscada, que permitiría la fijación de la contrapuerta; siendo de señalar el hecho de que entre la contrapuerta, últimamente referida y la puerta que estamos describiendo, quedaría un espacio intermedio, susceptible de poder ser rellanado por una sustancia atermiana que impediría el paso del calor al interior del mueble frigorífico.

10.- La contrapuerta geoméricamente definida, estaría representada por un tronco de pirámide de bases rectangulares en el que los planos laterales que lo determinan presentarían acuerdos curvos, en tanto que la base mayor de dicho tronco de pirámide se encontraría prolongada según su propio plano una determinada cantidad en todo el perímetro de dicha base. Esta base mayor independientemente de la expansión descrita no tendría representación real, determinando de esta forma un receptáculo o cubeta.

15.- La contratapa aquí mencionada presentaría externamente en su base menor un órden de nervaduras y acanaladuras sucesivas dirigidas en sentido paralelo a los lados menores de dicha base y en su superficie se encontraría una depresión sensi-

20.-

25.-

250108



mente rectangular, con la superficie totalmente plana, dicha depresion imprimiria un accidente segun un plano elevado por la cara opuesta a la que estamos describiendo.

5.- Centralmenteesituado y en uno de los bordes mayores de la cara que comentamos, se encontraria un orden de escotaduras perpendiculares en forma de cruz, las cuales anidentarian la parte posterior de esta tapa formando un saliente de

10.- paredes normales en los planos que determina esta cara. Dichas escotaduras estarian justificadas por la presencia en su interior de una parte en los mecanismos de enganche del conjunto de puerta y contrapuerta a los bordes del mueble rigorifico propiamente dicho para determinar su cierre hermético.

15.- La expansion perimetral que presenta la contrapuerta se encontraria accidentada por una pluralidad de perforaciones circulares, coincidentes con las bases libres de los cilindros situados en el interior de la puerta, a fin de permitir la adaptacion y ajuste de esta con aquella.

20.- Una vez se haya comprendido con mayor claridad el conjunto del invento, otros detalles y caracteristicas del mismo se iran poniendo de manifiesto en el transcurso de la descripcion que a 25.- continuacion se da, en la que se exponen los de-



talles más particulares del invento que aquí se preconiza, como asimismo de los medios que para su puesta en práctica pueden emplearse.

- 5.- Estos detalles se den a título de ejemplo, haciendo referencia a un caso posible de realización práctica, pero el invento no queda limitado exáctamente a los detalles que aquí se exponen debiendo ser considerada por lo tanto está descripción desde un punto de vista ilustrativo y sin limitaciones de ninguna clase.

- 10.- Una idea más amplia de las mejoras que se preconizan la proporciona la siguiente descripción en la que se hace referencia a la lámina de dibujos que a esta memoria se acompaña y en la que, de manera un tanto esquemática y tan sólo por vía de ejemplo se representan los detalles preferidos de la idea del invento. En estos dibujos se emplean marcas de referencias semejantes para indicar piezas y partes que se corresponden en las distintas vistas presentadas, cuyas piezas, detalles y organización se definen de una manera específica en el transcurso de esta memoria y después se concretan en las notas reivindicatorias finales.

En dichos planos:

- 25.- La figura 1ª., representa una vista frontal del elemento, denominada cubeta.

La figura 2ª., es un corte en sección de la pieza representada en la figura 1ª., dicha sección



ha sido practicada según un plano axial.

La figura 3ª., es una perspectiva de la pieza representada en las dos figuras anteriores.

5.- La figura 4ª., es un corte en sección dado a la cubeta según el plano A-A patente en la figura primera.

La figura 5ª., indica otro corte sección según el plano B-B representado en la figura 2ª.

10.- La figura 6ª., indica igualmente otra nueva sección según el plano C-C, señalado en la figura 2ª.

La figura 7ª., es un corte en sección según el plano D-D indicado en la figura 2ª;

15.- La figura 8ª., señala una vista en perspectiva del elemento cubeta, visto por su parte posterior.

La figura 9ª., es una sección según el plano E-E indicado en la figura 8ª.

20.- La figura 10ª., indica un corte en sección según el plano F-F representado en la figura 8ª.

La figura 11ª., es otra nueva sección según el plano G-G igualmente señalado en la figura 8ª.

25.- La figura 12ª., es una vista sección de la pieza embellecedora situada en la cara posterior de la cubeta, dicha sección ha sido efectuada según un plano A-A indicado posteriormente en la figura 14ª.



La figura 13ª., es una vista en perspectiva de la pieza embellecedora antes comentada.

La figura 14ª., es una vista frontal de las piezas representadas en la figura 13ª.

5.- La figura 15ª., indica una vista sección dada a la carcasa externa o mueble de este refrigerador.

10.- La figura 16ª., señala una vista frontal de atras adelante, de esta carcasa externa del refrigerador.

La figura 17ª., es una vista en perspectiva del mueble aquí preconizado.

15.- La figura 18ª., es igualmente que la anterior una vista del mueble frigorífico de atras adelante, a fin de poder apreciar la pluralidad de elementos dispuestos en su interior.

La figura 19ª., señala un corte sección dado en la figura 18ª., según el plano B-B.

20.- La figura 20ª., indica una sección de las paredes laterales del mueble que comentamos, según el plano A-A representado en la figura 18ª.

25.- La figura 21ª., es una vista frontal de la puerta del mueble frigorífico. Hacemos constar que esta vista corresponde a la cara interior de dicha puerta, sobre la que incide y se fija la contrapuerta que posteriormente señalaremos.

La figura 22ª., es una vista vertical de abajo arriba, de la puerta representada en la figura 21ª.



La figura 23^{a.}, indica un corte sección de la puerta de este mueble frigorífico según el plano B-B indicado en la figura 21^{a.}

5.- La figura 24^{a.}, es una vista en perspectiva de la puerta del frigorífico vista por su cara externa.

La figura 25^{a.}, es igualmente una vista en perspectiva de la puerta del frigorífico vista por su cara interna.

10.- La figura 26^{a.}, es una vista frontal de la contrapuerta de este mueble frigorífico.

La figura 27^{a.}, es un corte sección efectuado en dicha contrapuerta, según el plano C-C representado en la figura 26^{a.}

15.- La figura 28^{a.}, representa una perspectiva de la contrapuerta indicada en las figuras 26 y 27.

20.- La figura 29^{a.}, indica igualmente que la anterior una perspectiva de dicha contrapuerta, pero realizada esta vez de modo que se permita apreciar la disposición de su cara interior.

La figura 30^{a.}, es una vista vertical de uno de los soportes de apoyo del mueble frigorífico, sobre el carro o mesa en el que ha de disponerse.

25.- La figura 31^{a.}, representa un corte sección diametral dado a estos tacos sustentadores.

La figura 32^{a.}, finalmente representa a escala ampliada el elemento tubular interno a los tacos

2594 08



de soporte, sobre los que se dispone el mueble aquí preconizado.

- De conformidad con los párrafos anteriores y comentando las figuras arriba indicadas, hacemos la mención de que con el número -1- se señala una amplia escotadura sensiblemente rectangular, situada en la cara posterior de la pieza denominada cubeta. Dicha escotadura presenta en sus márgenes laterales, y superiormente situadas unas ampliaciones de su longitud, indicadas en la figura 1ª, con el número -2-. Se señala con el número -3- las aletas situadas en las paredes laterales de la cubeta, las cuales tienen como misión el permitir la incidencia de las bandejas que han de soportar las substancias a incluir dentro del mueble para su refrigeración; se indica con el número -4- unas láminas terminales de estos soportes -3-, las cuales se encuentran situadas posteriormente en el interior de la cubeta y presentan un aumento de su grosor al tomar contacto con la cara posterior.
- Estas láminas sensiblemente cuadrangulares, inciden sobre la cara lateral y la posterior, de forma que determinan una mayor resistencia de esta arista que presenta la cubeta.
- Se indica con el número -5- un orden de perforaciones situadas inferiormente a la escotadu-
- 5.-
 - 10.-
 - 15.-
 - 20.-
 - 25.-



ras -1- las cuales tienen como finalidad el permitir la fijación de la pieza embellecedora que obtura la escotadura que comentamos.

- 5.- Se señala con el número -6- otro órden periférico de perforaciones circulares, las cuales tiene como misión la introducción en ellas de tornillos pasantes a lugares, que permiten la fijación de esta cubeta sobre el mueble propiamente dicho; el número -7- indica otro órden de perforaciones, inferiormente situadas, en esta pieza para la misma finalidad arriba indicada; con el número -8- se señalan unos órdenes de escotaduras perimetrales, los cuales tienen como misión el permitir el alojamiento en ellos de ciertos cilindros-guías, que posteriormente comentaremos al describir la carcasa externa de este frigorífico.

- 10.- El número -9- representa una oquedad, la cual tiene como misión el alojamiento del gatillo de cierre de la puerta y con el número -10- se indica un estriado que presenta el plano inferior e interno de la cubeta en sus zonas laterales.

- 15.- Se indica en la figura 3ª., con el número -11- un achaflanamiento del plano superior y laterales que limitan la cubeta, los cuales producen un efecto embellecedor del frontispicio de esta pieza; se señala con el número -12- un órden

- 20 - 25910821



- de perforaciones laterales las cuales tienen como misión el alojamiento de ciertos tornillos que permiten la fijación de la pieza guía, que sirve de tope al giro de la puerta en su apertura. Los
- 5.- tornillos anteriormente comentados, se fijan en su extremidad a una nueva pieza metálica indicada en la figura 8ª., con el número -13- la cual contribuye a su retención; esta pieza -13- se encuentra situada como puede apreciarse en la figura en la
- 10.- cara externa de la pared lateral de la cubeta que comentamos. Se señala con el número -14- un reborde perimetral, que presenta la escotadura de la cara posterior de la cubeta, la cual se proyecta hacia atrás. Para finalizar las descripciones numéricas de esta pieza que estamos comentando, hacemos mención de que con el número -15- se indica
- 15.- un refuerzo extremo que presenta las expansiones laterales del borde frontal de la cubeta, a fin de dar una mayor resistencia a dichas aletas.
- 20.- Se indica con el número -16- la lámina que constituye la pieza embellecedora, dicha pieza, en su borde superior, presenta varias órdenes de escotaduras indicadas en la figura 13ª con los números -17-, -18- y -19-; asimismo hacemos constatar que con el número -20- se señalan ciertas expansiones, hacia atrás y arriba, que originan la
- 25.- constitución de un canal de concavidad superior, y con el número -21- varias perforaciones circula-



res que presenta el borde inferior de esta pieza para permitir su fijación a la cara posterior de la cubeta.

- 5.- Con el número -22- se indica una perforación circular, de bordes salientes, que presenta la lámina embellecedora -16- hacia las proximidades de su eje central, situada esta perforación hacia uno de los extremos de la pieza. Con el número -23- se señala una eminencia normal al plano que determina la masa que compone la lámina embellecedora -1- y que resulta fácil de apreciar su verdadera constitución en la figura 12ª.

- 10.- Se indica con el número -24- cierto reborde perimetral que presenta la pieza embellecedora -1- en la mayor parte de su contorno; esta expansión longitudinal discurre lateralmente por las proximidades de los márgenes o bordes de la pieza delimitando inferiormente la zona de perforaciones -21- que presenta la pieza que comentamos para su fijación en la cubeta.

- 15.- Con el número -25- se indica principalmente en la figura 15ª, la lámina superior que constituye el mueble frigorífico; la lámina -25- como puede apreciarse en la figura discurre con cierta pendiente hacia su incidencia con la cara frontal; esta cara frontal presenta una amplia escotadura -26- a fin de permitir el acceso al interior del mueble. Inferiormente a esta abertura -26- conti-

20.-

25.-

250

27 JUN



- nua la configuración del frontis del mueble, mediante una serie de planos, indicados con los números -27- y -28- que determinan un quiebro y saliente hacia delante de la masa que constituye el mueble; la superficie -27- tiene como misión principal el alojamiento o inclusión en ella de una de las dos aletas que constituyen las bisagras de la puerta. Se indica con el número -29- unos órdenes de expansiones cilíndricas, que accidentan la cara frontal por su parte interna que se encuentra rematadas en su término por unas conducciones indicadas con el número -30-, las cuales sirven para albergar en su interior ciertos órdenes de tornillos que fijan la cubeta al mueble. El número -31- indica unos cilindros guías situados en las caras laterales del mueble, que permiten la introducción de la cubeta mediante la inclusión de estos cilindros en las escotaduras -8-, indicadas en la figura 1ª.
- 5.-
- 10.-
- 15.-
- 20.-
- 25.-
- Estos cilindros guías, que comentamos presentan en su extremo posterior y en su base unas conducciones o receptáculos para el albergue de los tornillos que coadyuvan a la fijación de la cubeta a este mueble. Se indica finalmente con el número -32- otros órdenes de cilindros guías situadas en la cara inferior del mueble, los cuales al igual que los anteriormente comentados, presentan en su base posterior los receptáculos -33- para el alojamiento de los tornillos fijadores de



la cubeta.

259108

- 5.- Con el número -34- se indica un orden de perforaciones circulares que presenta la pared inferior del frigorífico, a fin de permitir la fijación de los soportes, piés o tacos, que lo sustentan sobre el punto en donde queramos situar el frigorífico; estas perforaciones -34- se encuentran como indicamos anteriormente, en la cara inferior de dicho mueble, indicadas con el número -35- en la figura 16ª. El número -36- indica unas expansiones planas y circulares que sobresalen de la pared frontal del mueble por su parte posterior.
- 10.- Se señala con el número -37- la puerta de este armario o mueble frigorífico, indicándose con el número -38- un accidente trapezoidal que presenta en su parte central y superior. El número -39- señalado en la figura 22ª, indica el borde grueso inferior de dicha puerta, el cual presenta a un lado y a otro en las proximidades de sus extremos unas depresiones rectangulares triplemente perforadas, para el albergue en ellas de las bisagras de adaptación de la puerta al resto del mueble, indicadas con el número -40-. Se señala con el número -41- ciertos cilindros acoplados a las caras laterales de los bordes que constituyen la puerta, los cuales presentan en su base una perforación circular -42- que sirve para la fijación de los tornillos de ajuste de la puerta.
- 15.-
- 20.-
- 25.-



5.- ta a la contrapuerta. Con los números -43- y -44- se indican varios órdenes de elementos laminares producidos en la cara de la tapa que como ntamos sin solución de continuidades en la masa que compone la pieza, los cuales se hallan situados en planos perpendiculares al que constituye esta puerta y se encuentran dispuestos radialmente con relación a ciertos cilindros de ajuste situados en las proximidades de las esquinas inferiores de la misma.

10.- De estas láminas la señalada con el número -45- une el elemento cilíndrico de fijación, a partir del cual van radialmente situadas estas láminas con otros órdenes de cilindros situados en línea recta, indicados en la figura 21ª, con los números -46-. Los cilindros de fijación se encuentran en su mayoría situados perimetralmente en el borde de la tapa y se indican con el número -42- y con el número -41- la perforación existente en la base posterior de estos cilindros, la cual tiene como misión alojar los tornillos que sujetan la contrapuerta.

15.- Se señala en la figura 34ª, con el número 4-7- la parte externa de la puerta; esta cara externa se encuentra constituida por un plano curvado que le presta cierta línea aerodinámica al conjunto. Centralmente situado y coincidente

20.-

25.-

259108



- por la cara opuesta con la impresión indicada en la figura 21^a, con el número -28- encontramos una depresión en esta parte externa de la puerta, indicada con el número -29- en la figura 24^a. El número -48- representa ciertos planos oblicuos que limitan la extensión plana indicada con el número -49-; dentro de esta depresión se encuentra un órden de agarraderas indicadas en la figura con el número -50-.
- 5.-
- 10.- El número -51- señala la cara externa de la contrapuerta en dicha cara se encuentra paralelamente con respecto a sus bordes menores una pluralidad de estrias indicadas con el número -53-, este plano representado por la cara -51- se encuentra saliente con respecto a los bordes de la contrapuerta, determinando una especie de cubeta. Vista por su fondo, los bordes se encuentran profundamente situados con respecto al plano que determina la lámina central de la contrapuerta y unidos a dicha lámina por unos planos inclinados indicados en la figura 26^a con el número -52-.
- 15.-
- 20.-
- 25.- Con el número -54- se indica un accidente que presenta la cara que estamos comentando de la contrapuerta, la cual representa una superficie angular -54- en la que se han efectuado dos órdenes de escotaduras perpendiculares entre sí, indicadas con el número -55-. Este órden de escotaduras sobresale por la cara opuesta de la contrapuer



ta por unas expansiones laminares perimetrales que forman una cruz en relieve; estas láminas perimetrales de las escotaduras comentadas se señalan en la figura 29ª con el número -58-. Finalmente en la pieza que comentamos se indica con el número -57- ciertos órdenes de perforaciones marginales que permiten la sujeción de la contrapuerta a la puerta por la inclusión de unos tornillos en estas perforaciones, albergados en los cilindros de fijación ya descritos al relatar la puerta del mueble.

Se indica en la figura 31ª, con el número -59- los tacos de sustentación del mueble aquí preconizado, dichos tacos cuya configuración se encuentra señalada en la referida figura 31ª, y no precisa comentario mayor presenta en sus centro una perforación en forma circular, de sección circular, en que se incluye una pieza cilíndrica -60- la cual aloja un tornillo -61- que permite su fijación a la cara inferior del mueble por su albergue en dicha cara, mediante las perforaciones que está presenta indicadas en la figura 16ª con el número -34-.

Se comprenderá fácilmente después de observados los dibujos y la descripción que acabamos de efectuar de ellos, que el actual invento proporciona una construcción sencilla y efectiva, que puede ser llevada a la práctica con gran fa-



cilidad, asegurando la obtención de una manufac-
tura relativamente barata.

Este detalle de economía adquiere gran impor-
tancia si se considerará en los términos de una pro-
ducción en escala, ya que es evidente que el mer-
cado puede absorber cantidades muy considerables
de estos muebles frigoríficos y cualquier pequeño
ahorro logrado mediante la aportación de ciertas
mejoras durante su fabricación puede adquirir ele-
vadas proporciones.

Se reitera que en el objeto que constituye
el actual invento, serán susceptibles de introdu-
cirse todas aquellas modificaciones de detalle
que las circunstancias y la práctica pudieran
aconsejar, si-empres y cuando que con las varian-
tes que se introduzcan no se cambie, altere o mo-
difique la esencialidad del objeto descrito.

Igualmente se hace la aclaración de que el
objeto que constituye esta patente no se ha dado
a conocer en España, se viene llevando a efecto
en Estados Unidos de América por la firma SERVEL
INC, establecida en Evansville INDIANA.

NOTA

Se declaran como de novedad y propiedad para
todo el territorio español, el contenido de las
siguientes:

REIVINDICACIONES

1ª).- Perfeccionamientos introducidos en la



fabricación de muebles frigoríficos, de acuerdo con los cuales se crea una carcasa que presenta en su cara frontal una amplia abertura limitada en su parte inferior por un machón resaltado, dotado de dos depresiones simétricamente situadas para el alojamiento y fijación en cada una de ellas de una aleta de bisagra.

2ª).- Perfeccionamientos introducidos en la fabricación de muebles frigoríficos, que se caracteriza por el hecho de presentar la carcasa objeto de la reivindicación anterior, en sus paredes superior e inferior posteriormente situadas, una escotadura marginal, así como por crearse en las caras internas de sus paredes perimetrales un orden de guías perforadas en su base posterior para servir de albergue a los medios de sujeción y ajuste de una cubeta incluida dentro de la carcasa.

3ª).- Perfeccionamientos introducidos en la fabricación de muebles frigoríficos, de acuerdo con los cuales se dispone en la cara interna del machón frontal de la carcasa unos vástagos proyectados posteriormente que sirven de tope al frontispicio de la cubeta en su parte inferior, caracterizándose además estos vástagos por el hecho de presentar en su terminación libre un receptáculo para el alojamiento de los tornillos de ajuste de la cubeta.

4ª).- Perfeccionamientos introducidos en la fabricación de muebles frigoríficos, que se carac-



- 5.- terizan por dotar a la carcasa en su pared inferior de unos soportes elásticos transversalmente perforados, que albergan un conducto interiormente roscado, que permite el ajuste de los tornillos que fijan dichos soportes a la cara inferior de la carcasa, a cuyo fin ésta presenta en los puntos de incidencia de los soportes unas perforaciones que comprenden los terminales de los tornillos situados en los soportes.
- 10.- 5ª).- Perfeccionamientos introducidos en la fabricación de muebles frigoríficos, esencialmente caracterizados por crearse una cubeta la cual presenta frontal e inferiormente situada, una pieza laminar ajustada a ella y en su pared posterior una amplia escotadura, superiormente expandida hacia sus laterales, la cual proyecta sus bordes hacia atrás mediante un ribeteado perimetral continuo.
- 15.- 6ª).- Perfeccionamientos introducidos en la fabricación de muebles frigoríficos, de acuerdo con los cuales los bordes frontales de la cubeta que no participan en la adaptación y fijación de la pieza laminar objeto de la reivindicación 5ª, se proyectan externamente, según láminas múltiplemente quebradas para construir un pórtico, el cual presenta una pluralidad de escotaduras, uniformemente distribuidas en sus bordes marginales y unas perforaciones intercaladas entre dichas escotaduras.
- 20.-
- 25.-

23 01 08



- 5.- 7ª).- Perfeccionamientos introducidos en la fabricación de muebles frigoríficos, que se caracterizan por el hecho de disponer en la cara posterior del pórtico, objeto de la reivindicación anterior unas aletas normales a él, que lo relacionan con las caras externas de las paredes de la cubeta, a fin de aumentar su resistencia; caracterizándose además por producir en la parte central de dicho pórtico un receptáculo, para el albergue del gatillo de cierre de la puerta.
- 10.- 8ª).- Perfeccionamientos introducidos en la fabricación de muebles frigoríficos, de acuerdo con los cuales se producen en las paredes laterales de la cubeta, unas expansiones laminares, posteriormente reforzadas para el soporte de bandejas y en las proximidades de los bordes anteriores de estas paredes, una pluralidad de perforaciones para la fijación, mediante tornillos de una placa externa y otra interna, ranurada la cual aloja el botón terminal de los tirantes limitados del giro de la puerta en su apertura.
- 15.- 9ª).- Perfeccionamientos introducidos en la fabricación de muebles frigoríficos, que se caracteriza por disponer una pieza laminar, obturadora de la escotadura posterior de la cubeta objeto de la reivindicación 5ª, cuya pieza presenta en su borde superior, varios entrantes y lateralmente una lámina angulada de ajuste a la cubeta, así como un resalte lineal continuo para el mismo
- 20.-
- 25.-



fin y una perforación de bordes salientes.

- 5.- 10^a).- Perfeccionamientos introducidos en la fabricación de muebles frigoríficos, de acuerdo con los cuales se crea una puerta laminar de bordes angulados, sobre los cuales se adosan interiormente los pivotes de fijación de la contrapuerta, disponiéndose mediante refuerzos laminares aquellos que no participan de colindancia con los bordes angulados antes referidos.
- 10.- 11^a).-Perfeccionamientos introducidos en la fabricación de muebles frigoríficos, que se caracterizan por el hecho de producir en las proximidades del margen superior de la puerta, por su cara externa y centralmente situado , una depresión de albergue para el tirador de la misma, y, en la misma zona, por la cara opuesta un resalte coincidente con la escotadura de albergue para el gatillo de cierre; caracterizándose además por presentar dicha puerta, en su parte inferior unas depresiones para la fijación en ellas de las aletas móviles de las bisagras.
- 15.- 12^a).- Perfeccionamientos introducidos en la fabricación de muebles frigoríficos, de acuerdo con los cuales se crea una contrapuerta laminar monolítica, en la que se ha producido una depresión central, que por su cara externa presenta un estriado uniforme, cuya continuidad se rompe, centralmente mediante otra depresión, la cual origina
- 20.-
- 25.-



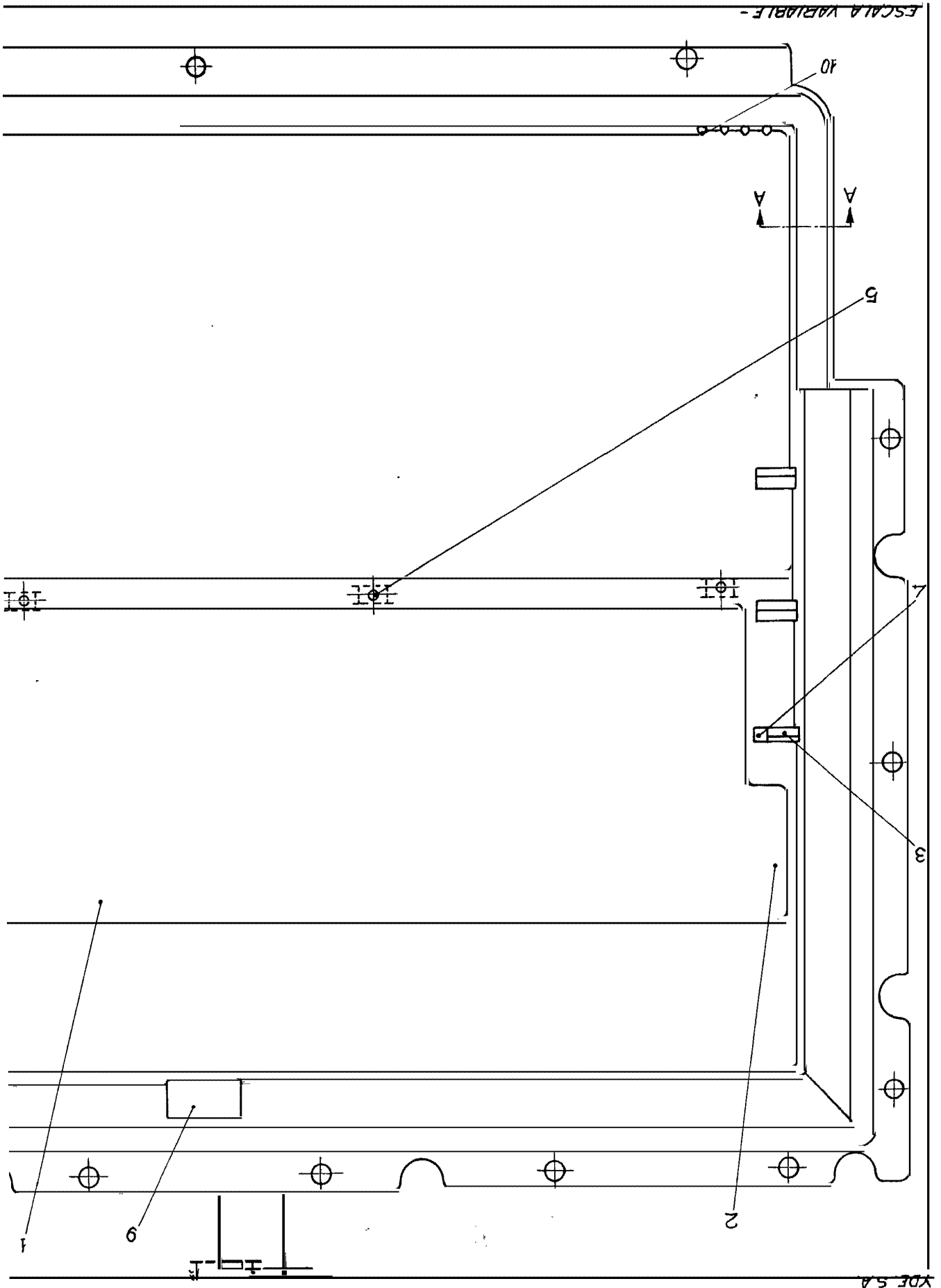
na un resalto de igual configuración en la cara opuesta.

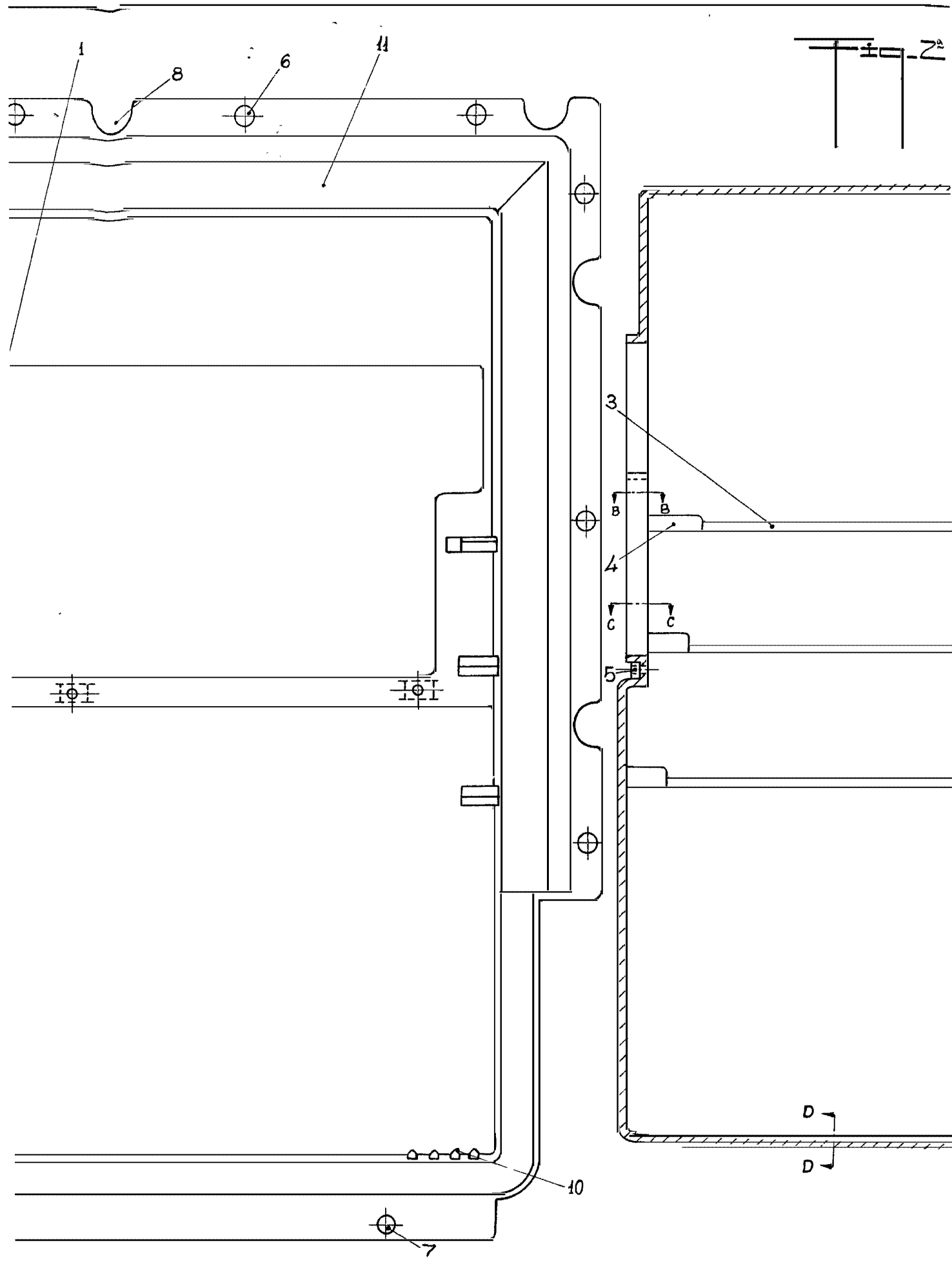
- 5.- 13ª).- Perfeccionamientos introducidos en la fabricación de muebles frigoríficos, que se caracteriza por producir en la contrapuerta objeto de la anterior reivindicación, proxímanamente a uno de los bordes marginales de la misma, una escotadura prolongada radialmente y contorneada por la cara interna mediante un resalte laminar.
- 10.- 14ª).- Perfeccionamientos introducidos en la fabricación de muebles frigoríficos, de acuerdo con los cuales se producen en las proximidades de los bordes de la contrapuerta, una pluralidad de perforaciones, que permiten la fijación de ella a la puerta, mediante el albergue de los tornillos que la sujetan en los terminales libres de los pivotes situados en la cara interna, de la puerta, según reivindicación 10ª.
- 15.- 15ª).- "PERFECCIONAMIENTOS INTRODUCIDOS EN LA FABRICACIÓN DE MUEBLES FRIGORIFICOS"
- 20.-

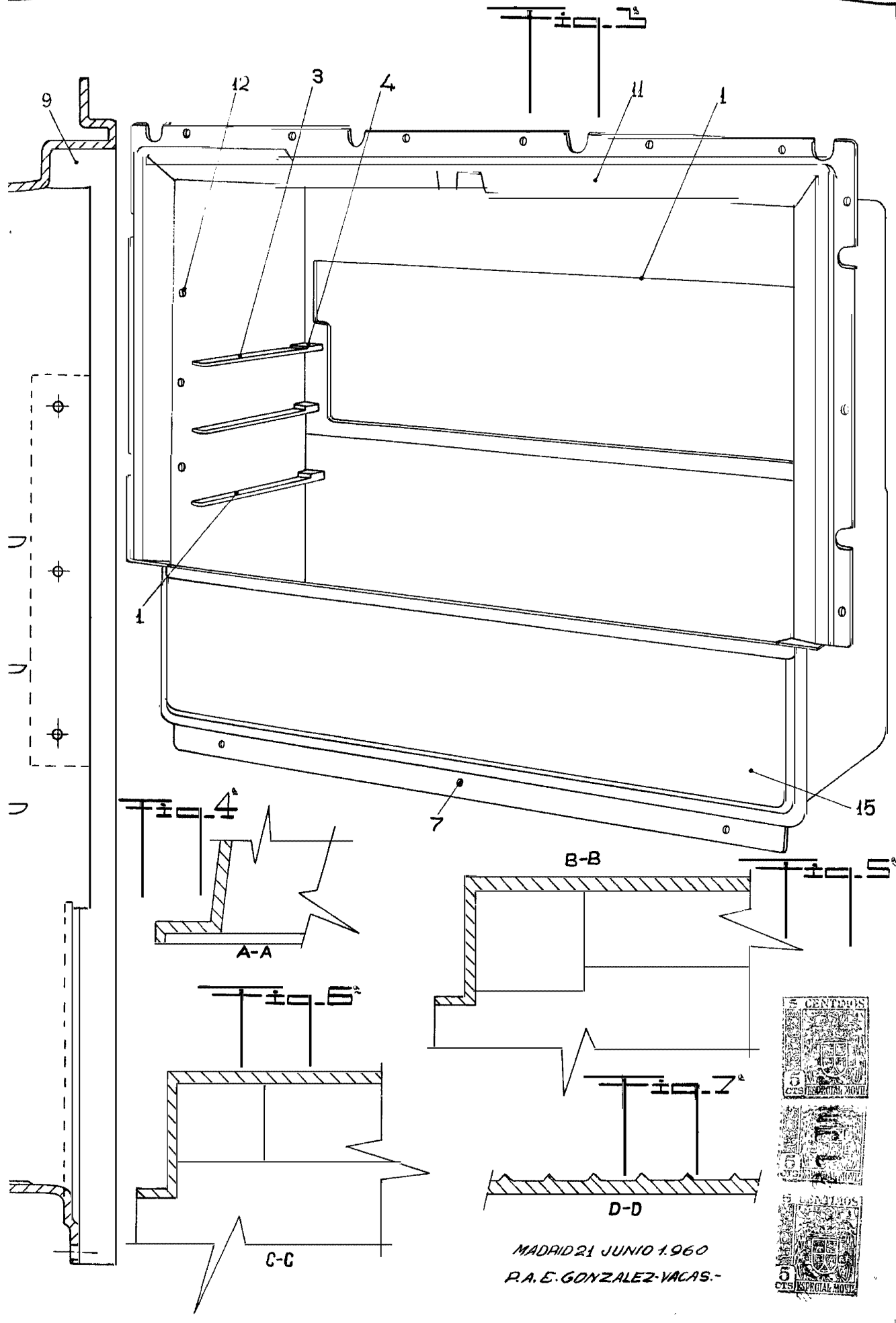
Todo ello conforme se describe y reivindica en la memoria que antecede que consta de TREINTA Y DOS HOJAS escritas a máquina por una sola de sus caras y dibujos que la ilustran.

Madrid 21 de Junio de 1.960

E. GONZALEZ VACAS
P. P.



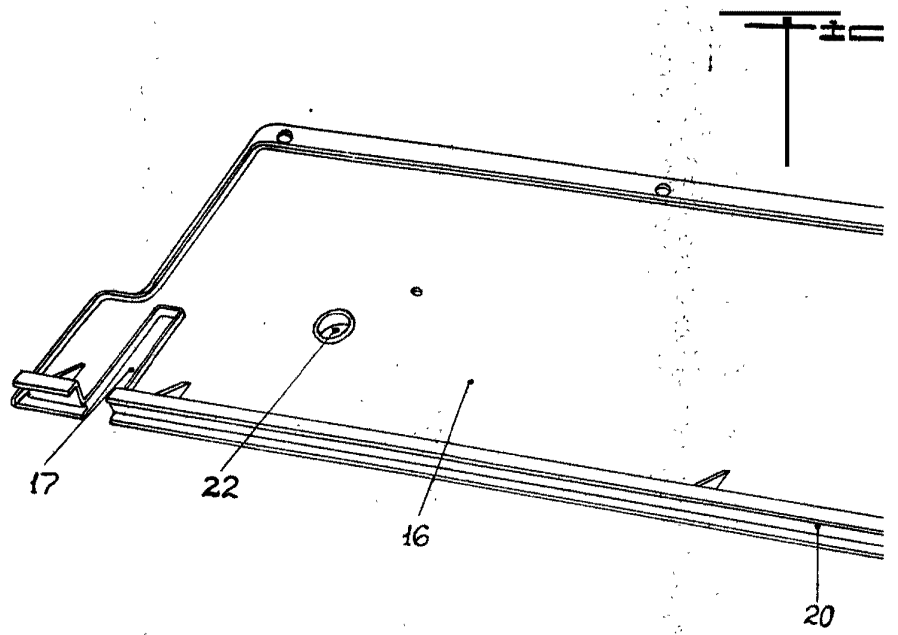
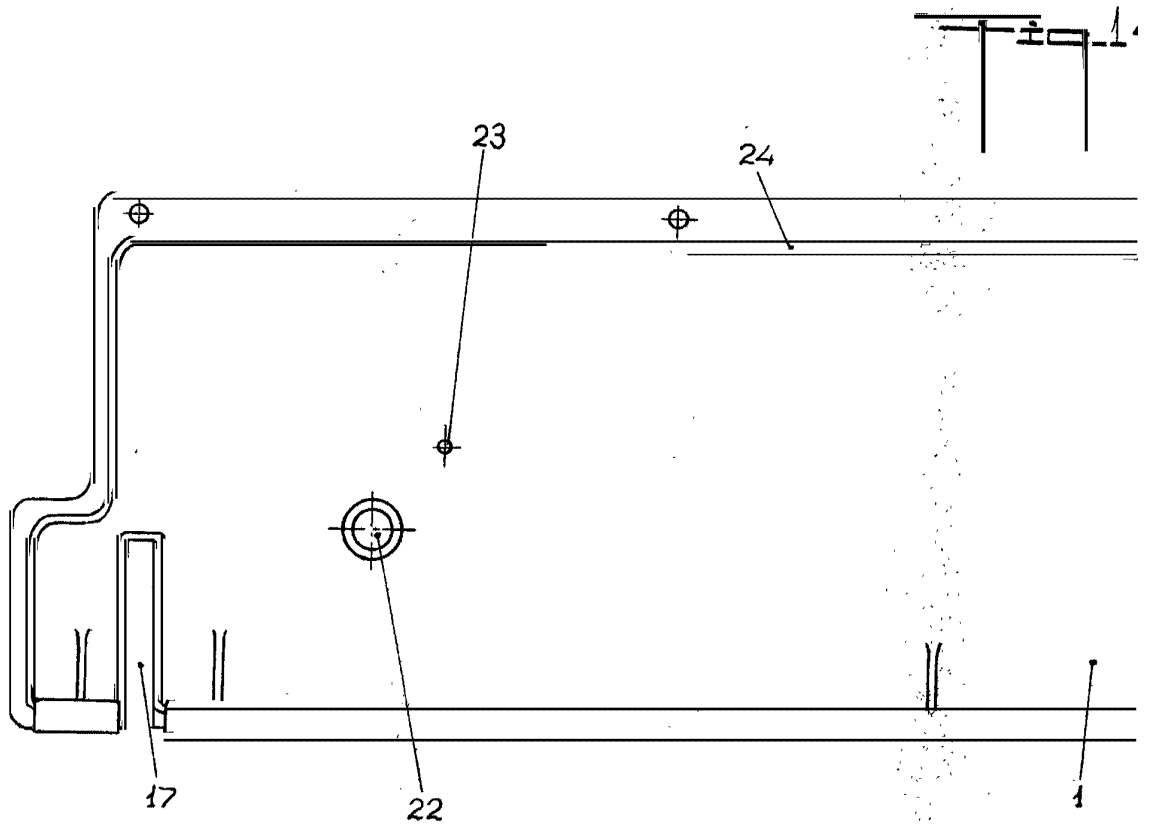




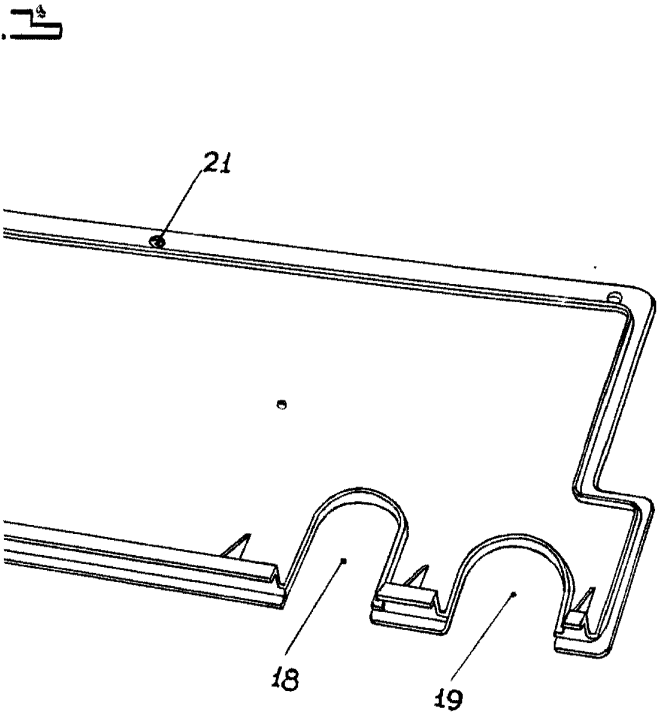
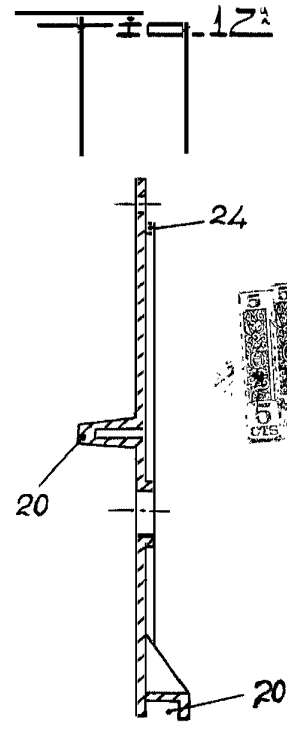
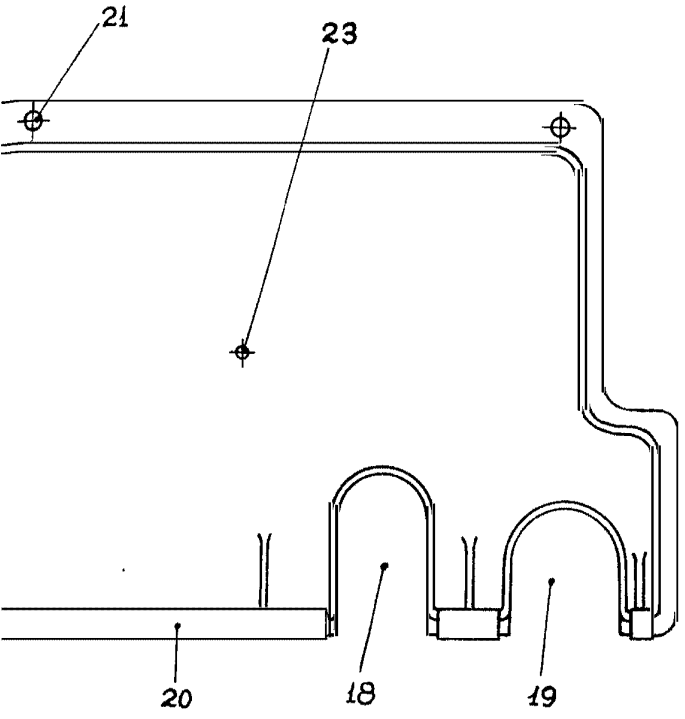
MADRID 21 JUNIO 1.960
P.A.E. GONZALEZ-VACAS.-



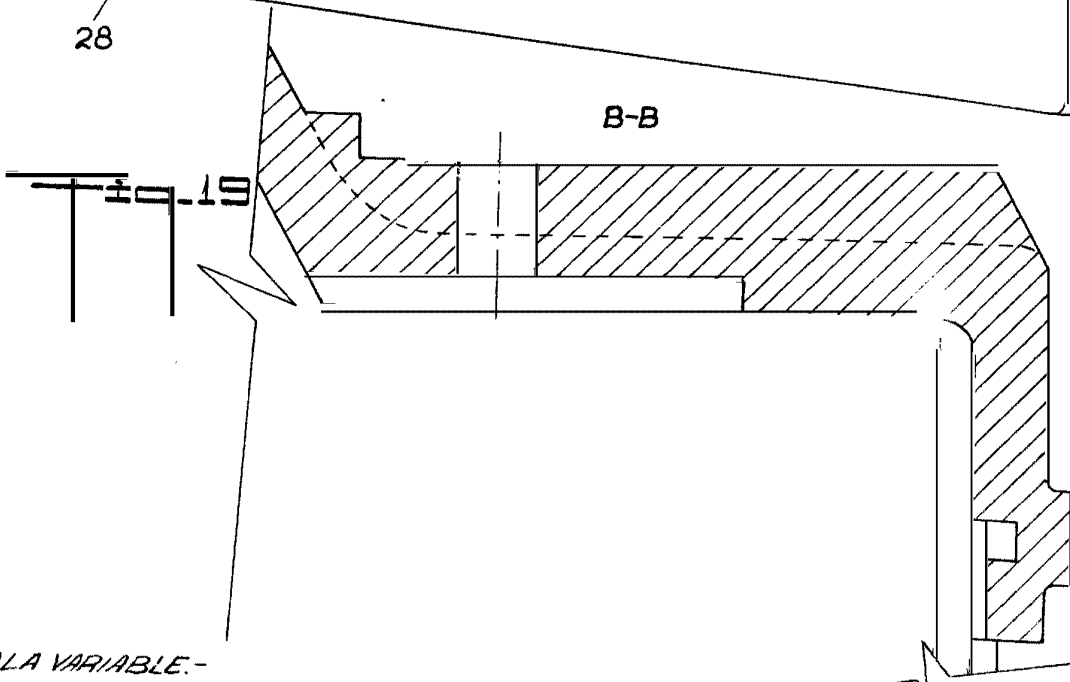
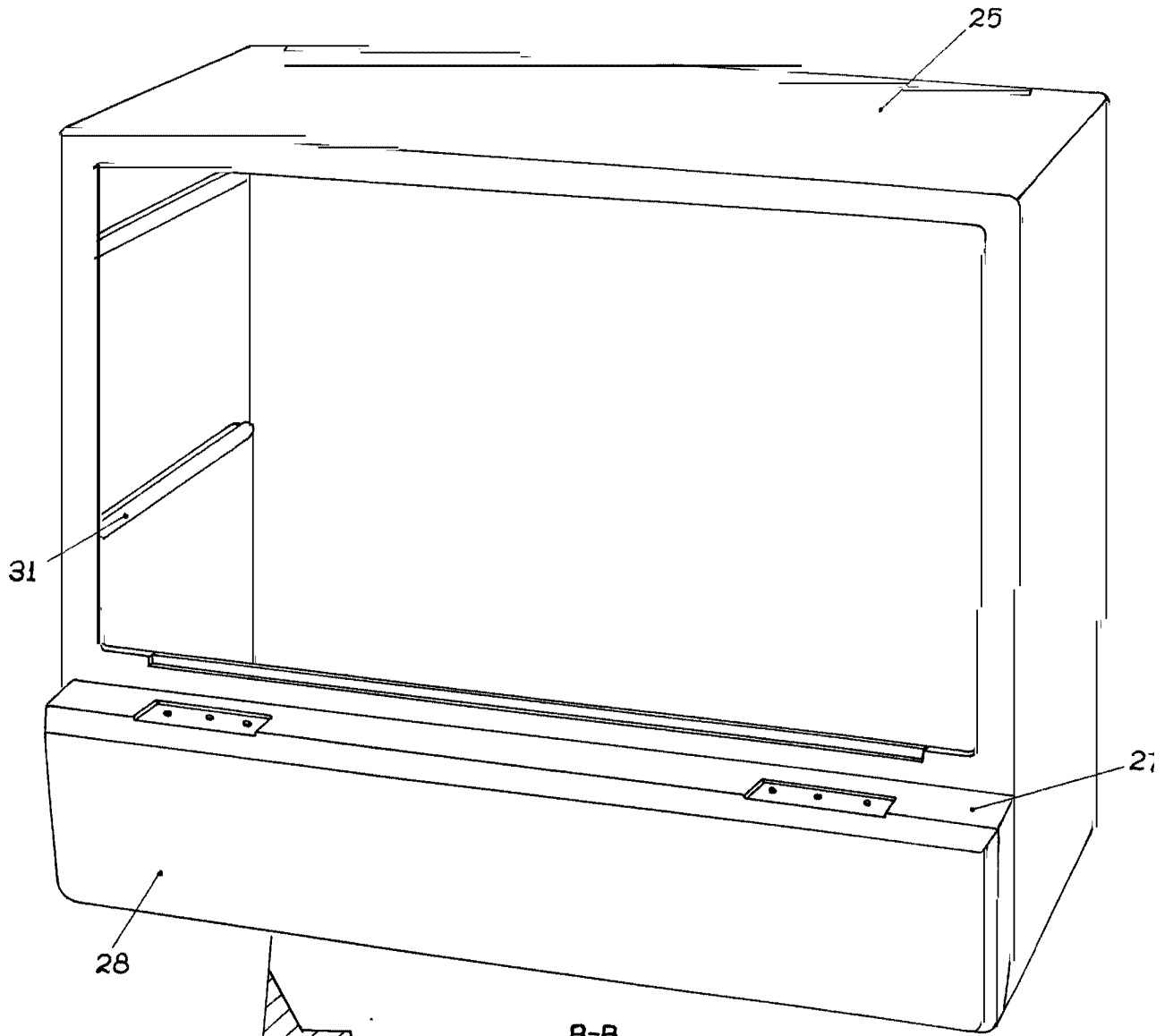
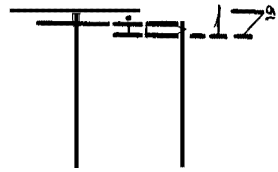
YDE S.A.-



ESCALA VARIABLE.-



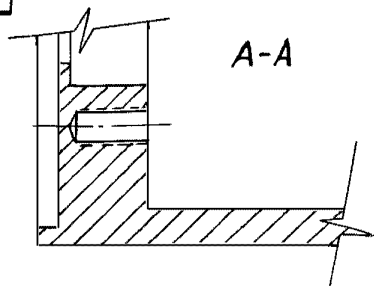
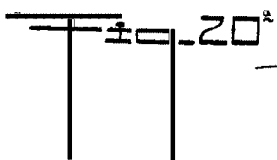
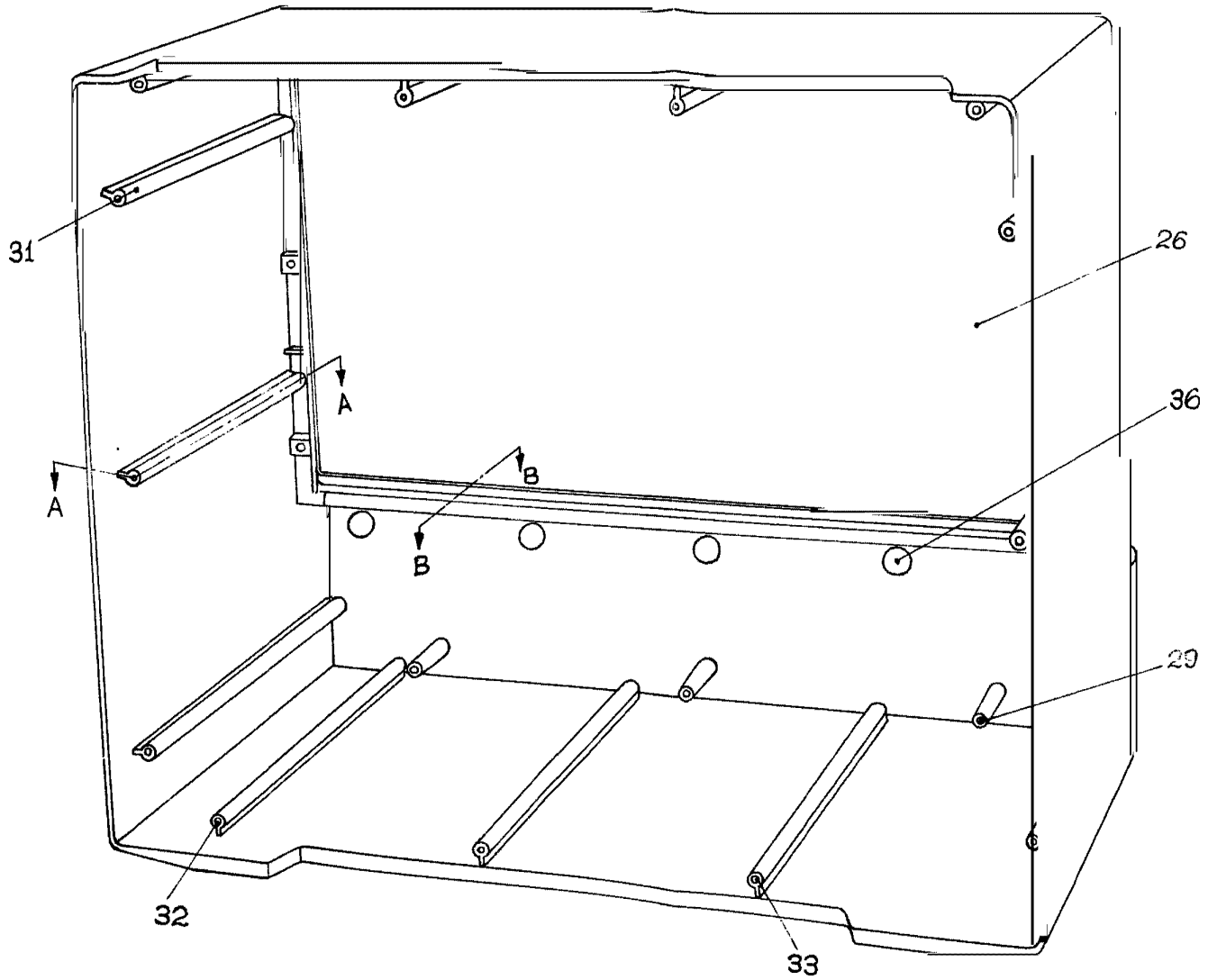
MADRID 21 JUNIO 1960.-
P.A. E. GONZALEZ-VACAS.-



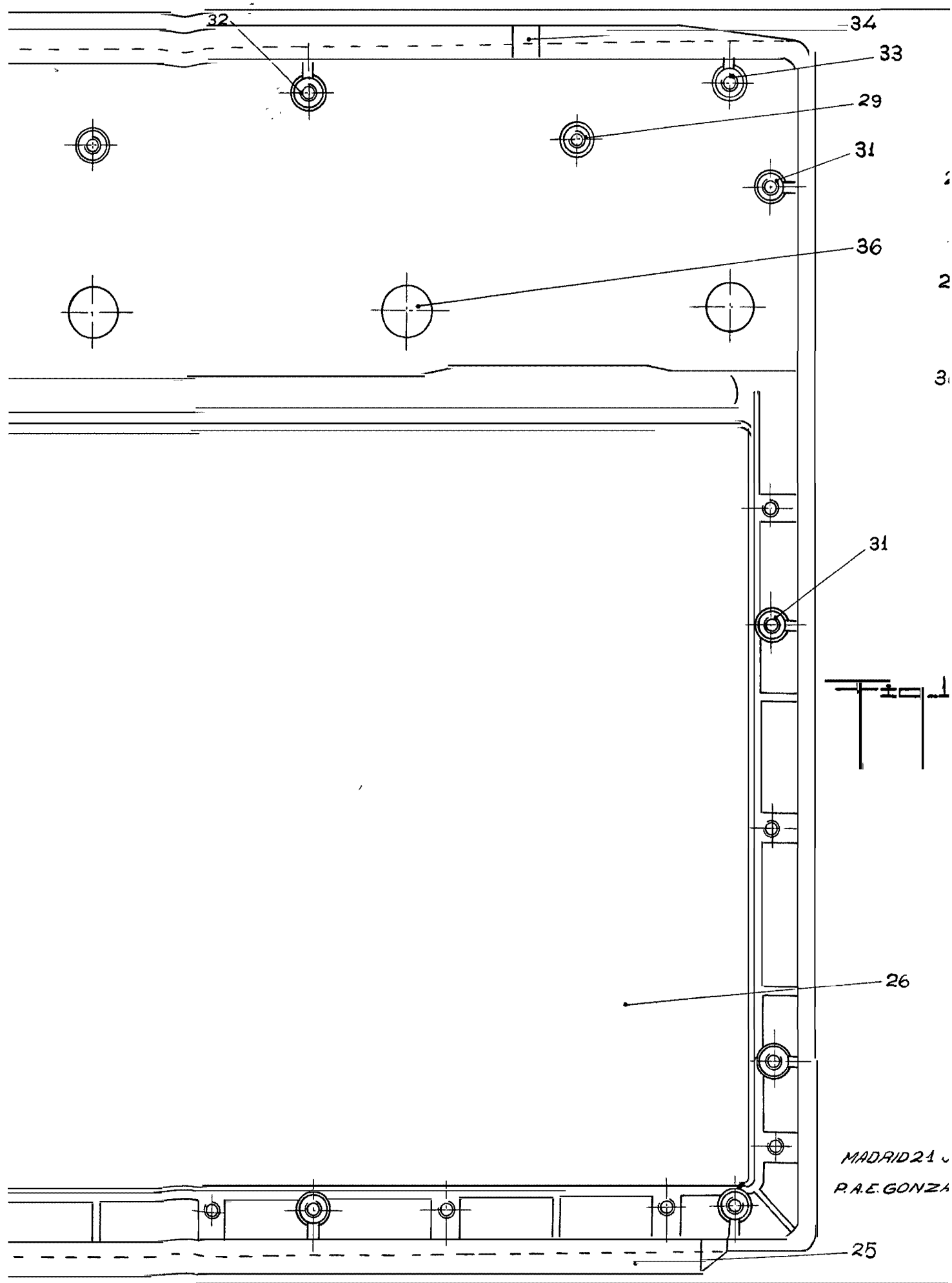
ESCALA VARIABLE.-



U



MADRID 21 JUNIO 1960.-
P.A.E. GONZALEZ-VACAS.-



1
2
3

MADRID 21
P.A.E. GONZA

-Z-VACAS-
-VIO 1960-

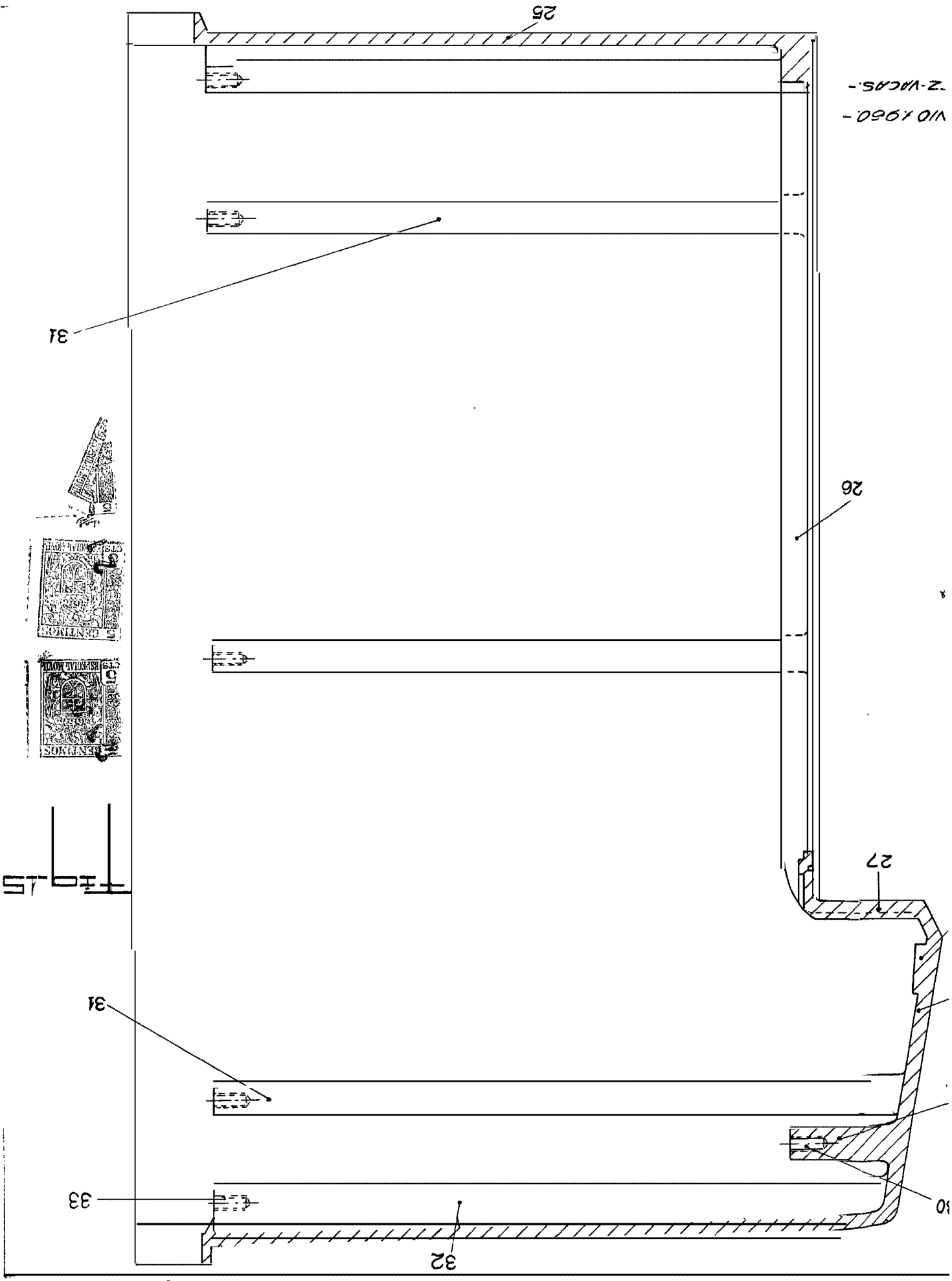
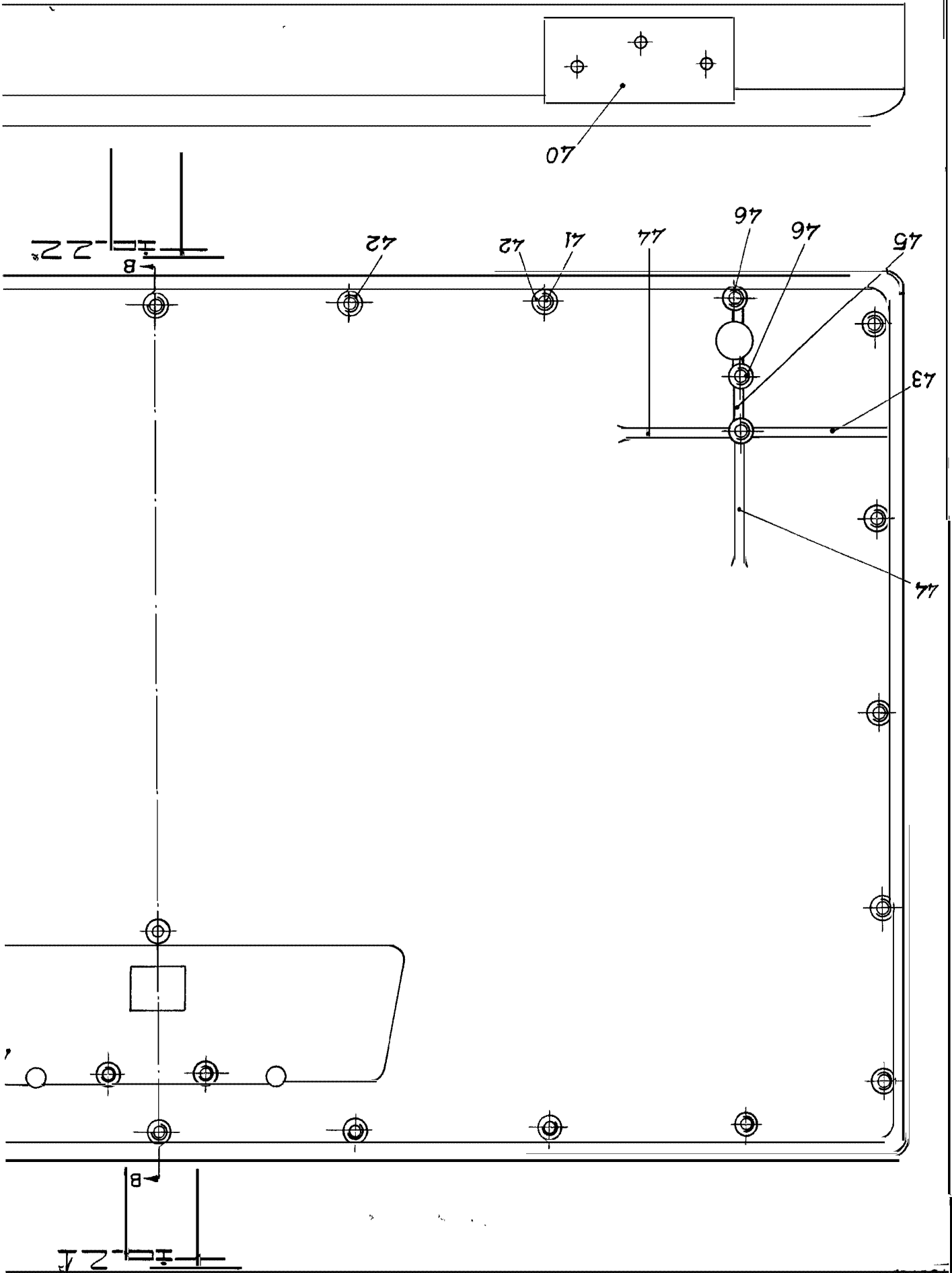
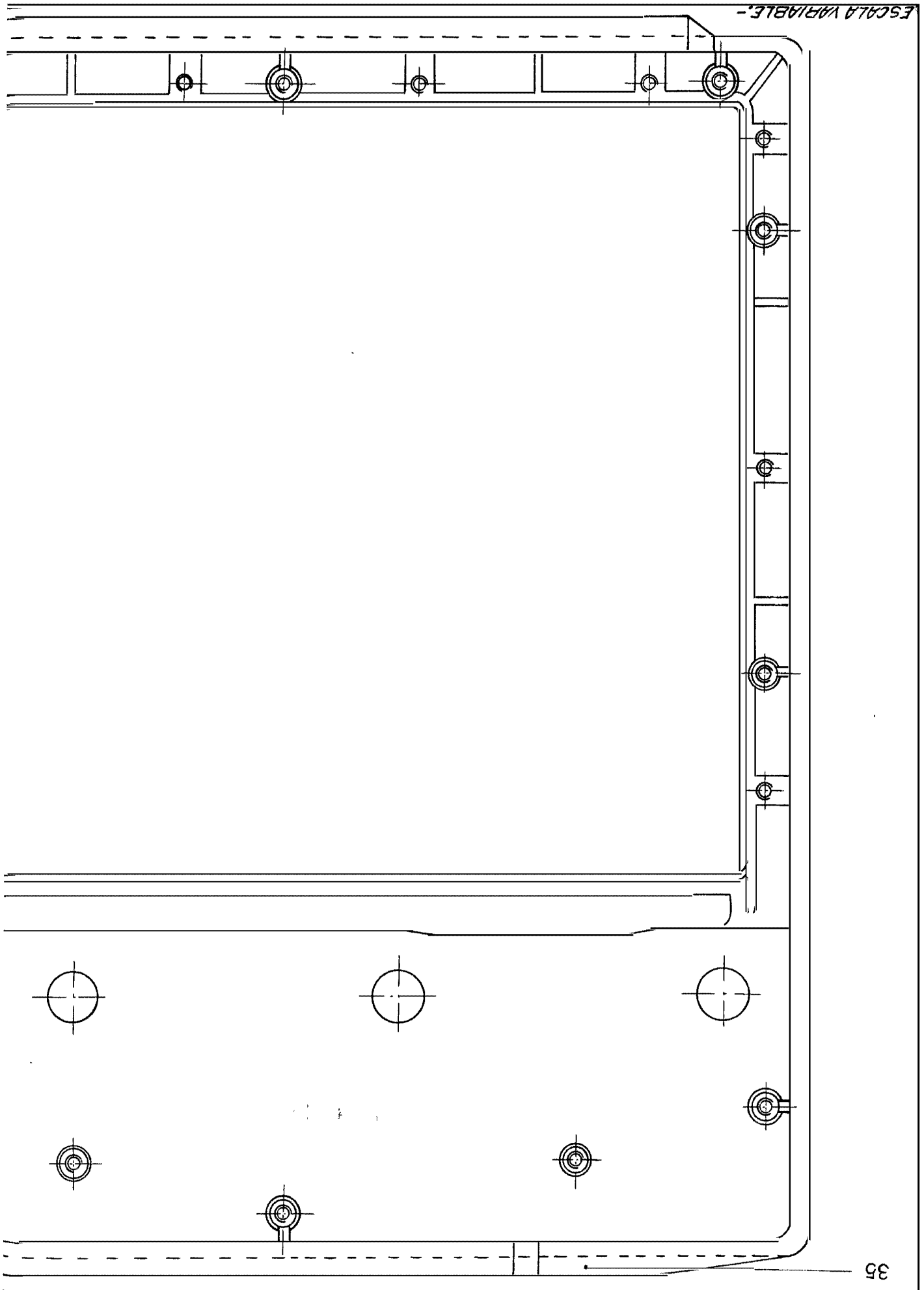


FIG. 15

BH0455-

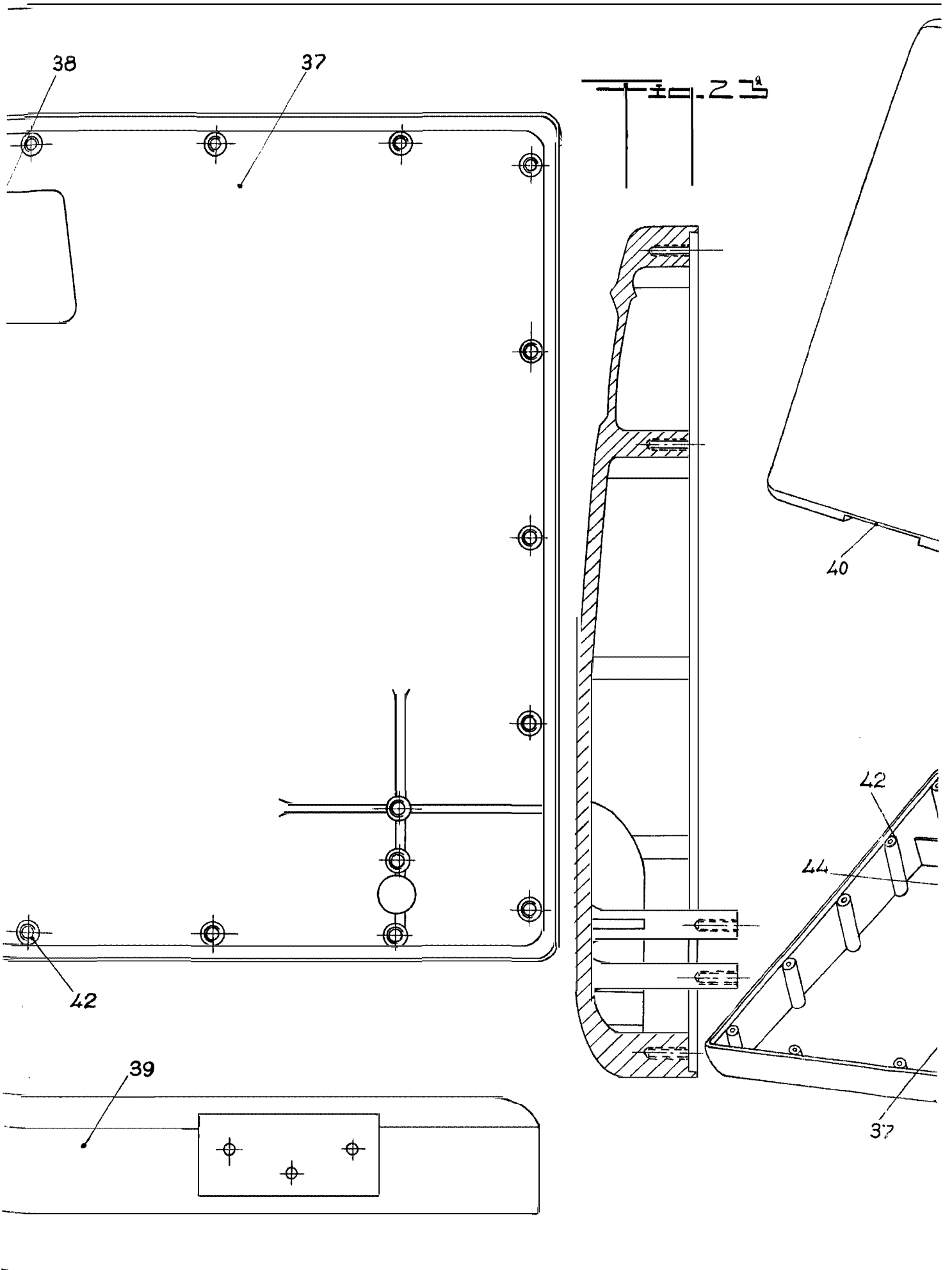


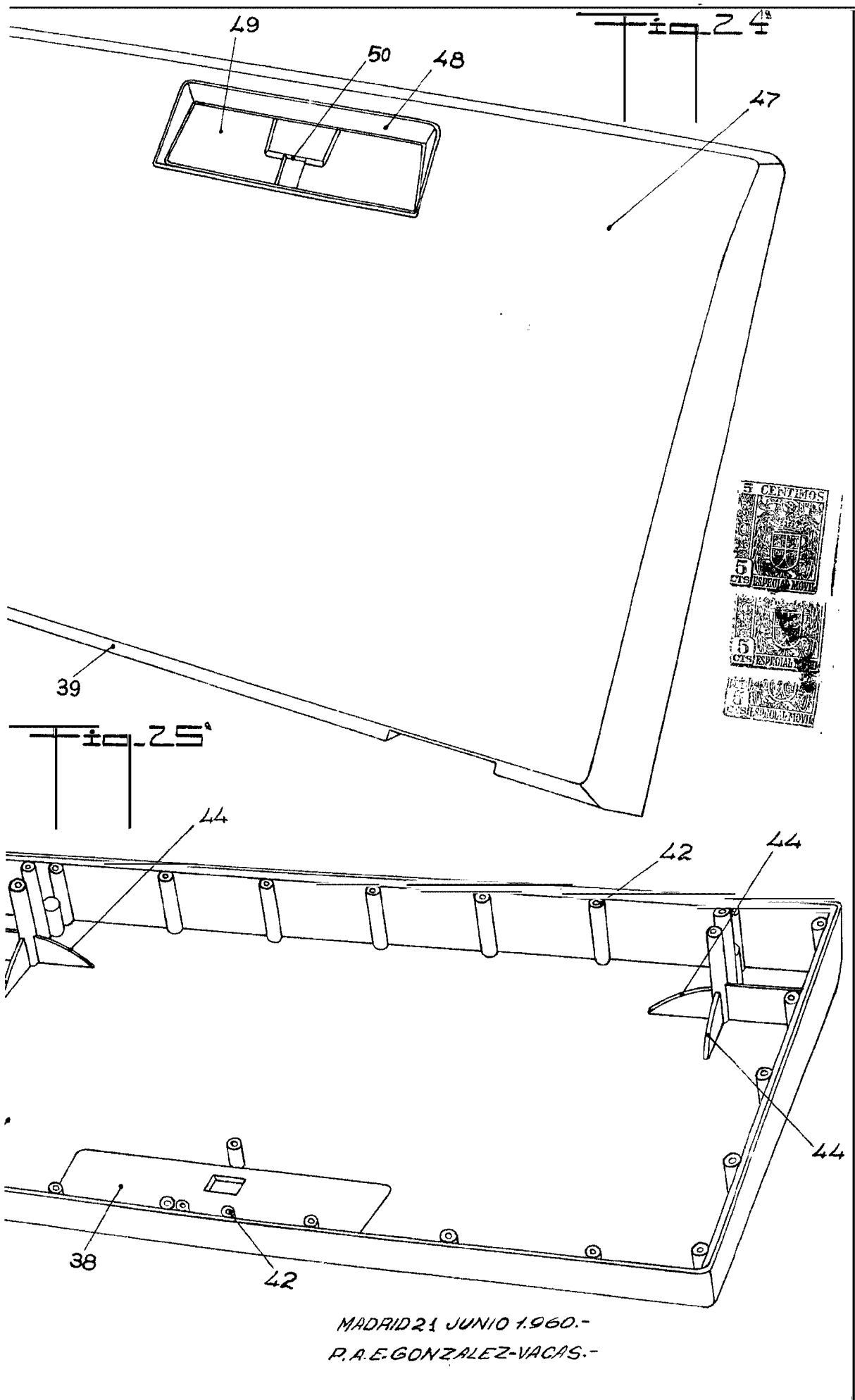
ESCALA VARIABLE -



35

YDE.S.A. -





MADRID 21 JUNIO 1.960.-
P.A.E. GONZALEZ-VACAS.-

8HOJAS.7º-

Fig. 29^a

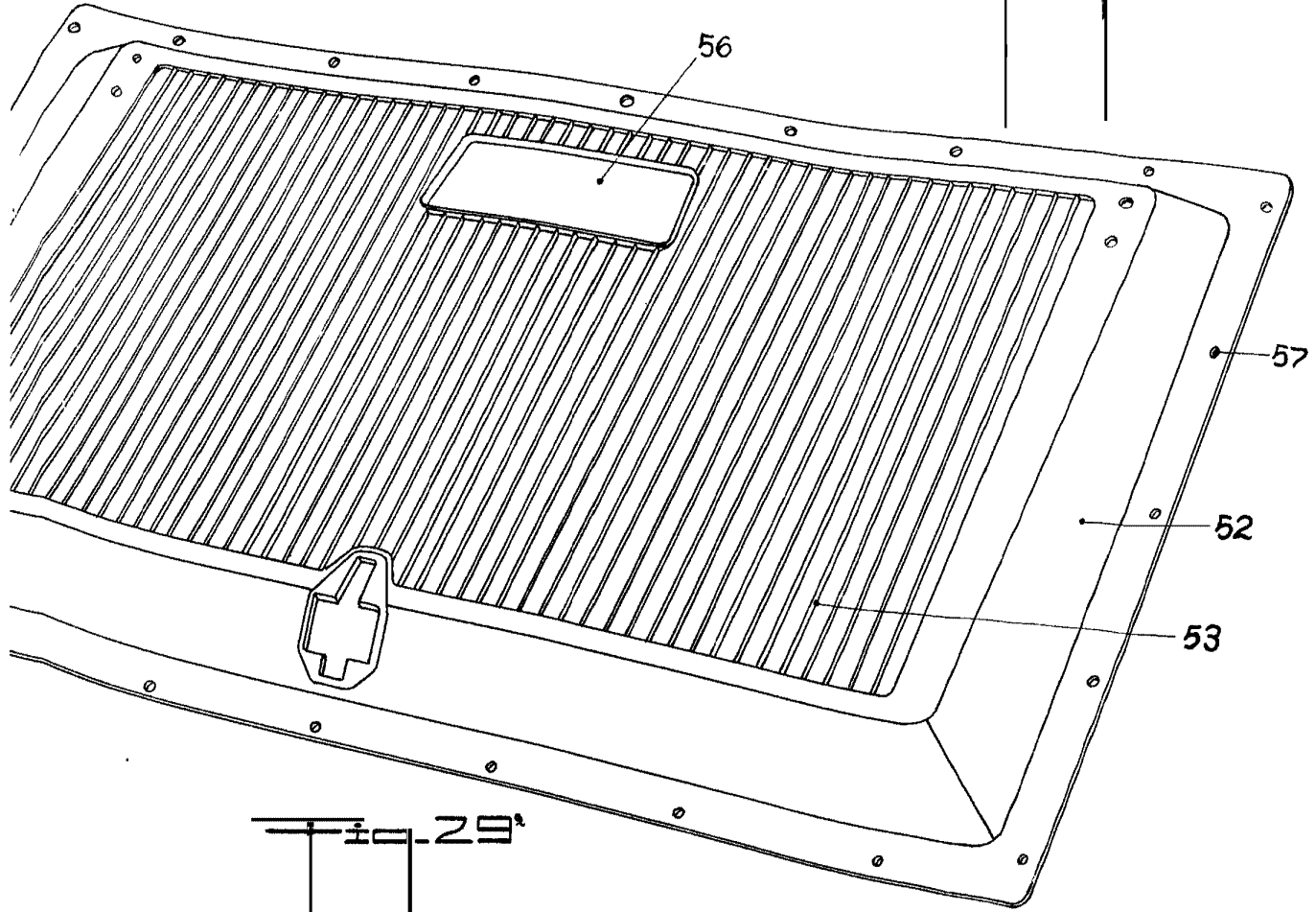
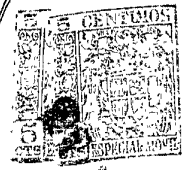
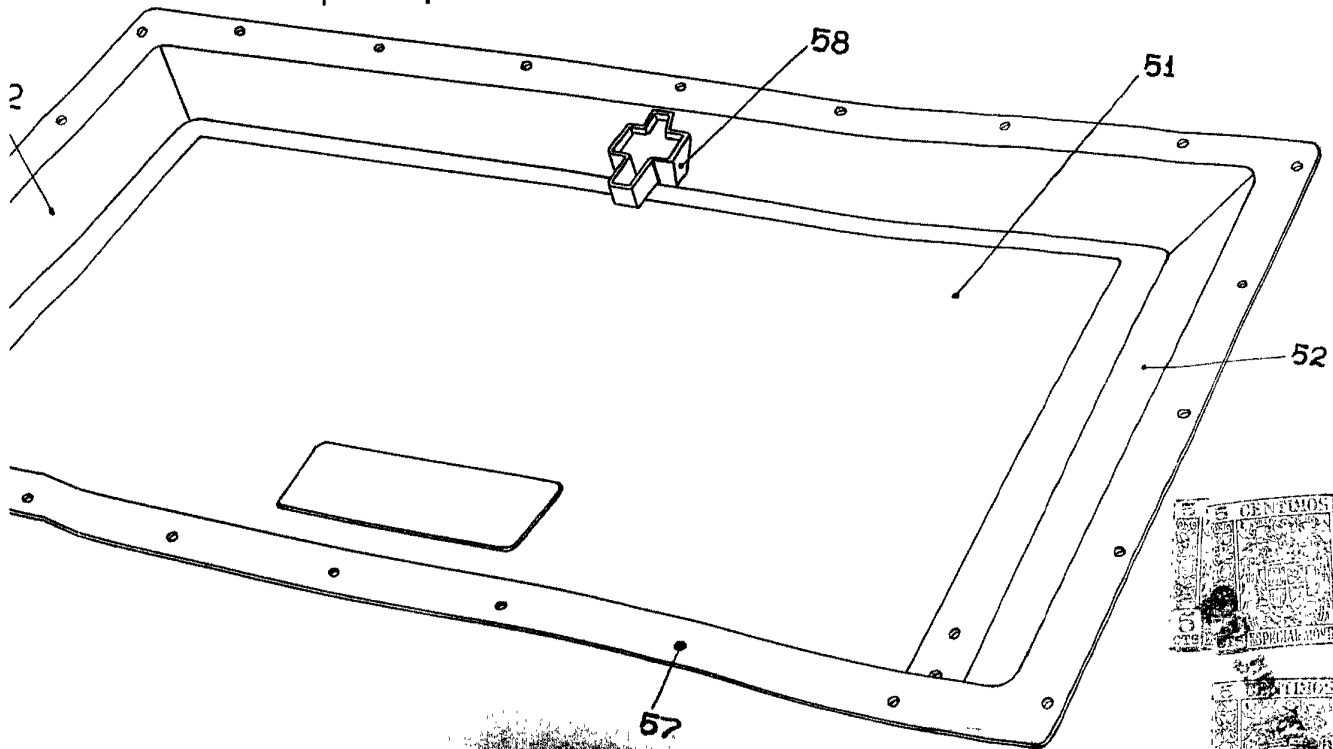
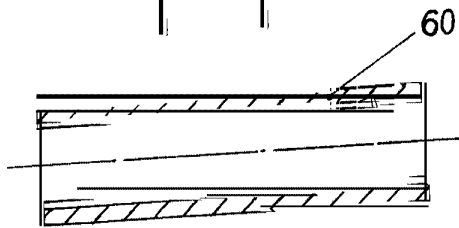
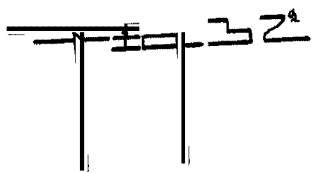
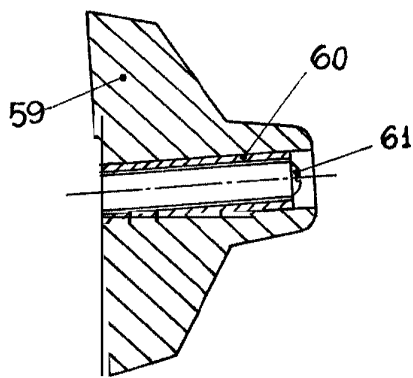
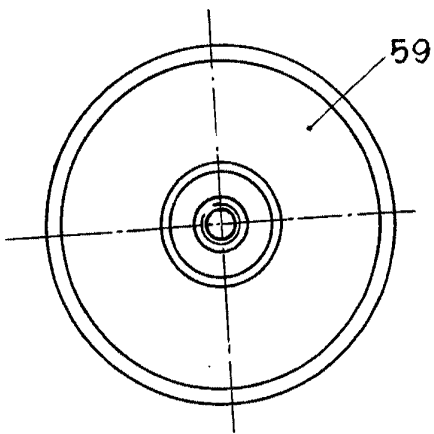
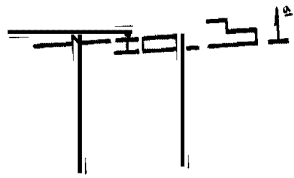


Fig. 29^a



MADRID 21 JUNIO 1960.-
P.A.E. GONZALEZ-VACAS.-

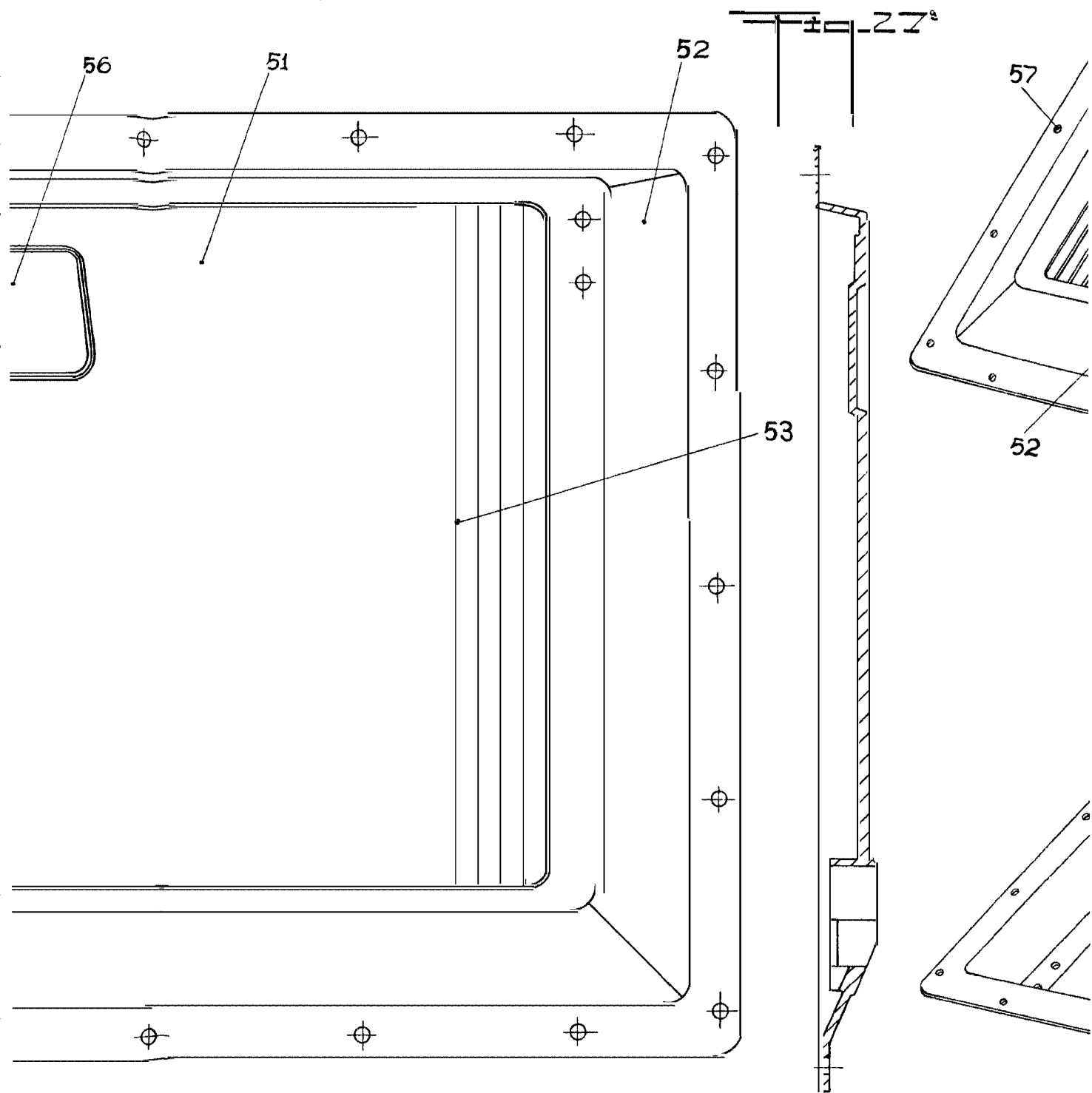
[Handwritten signature]

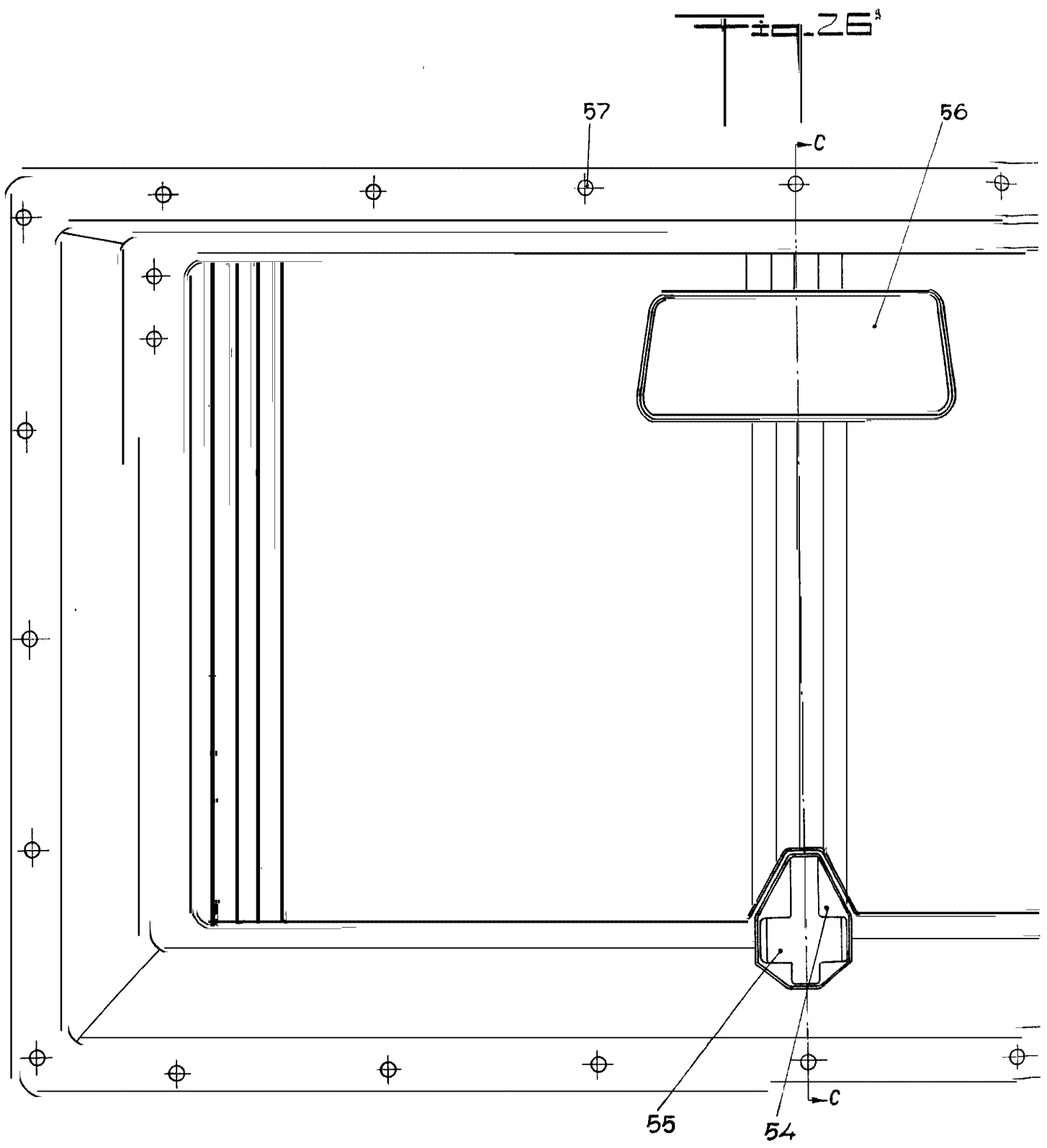


MADRID 21 JUNIO 1960.-
P.A.E. GONZALEZ-VACAS.-

ESCALA VARIABLE.-

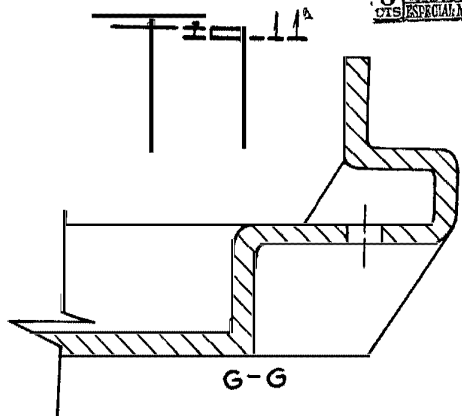
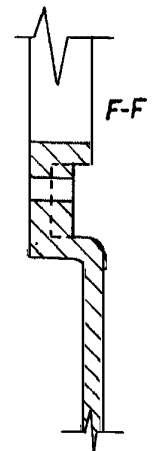
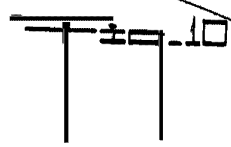
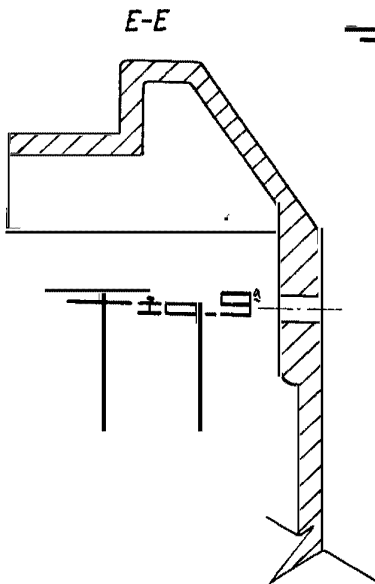
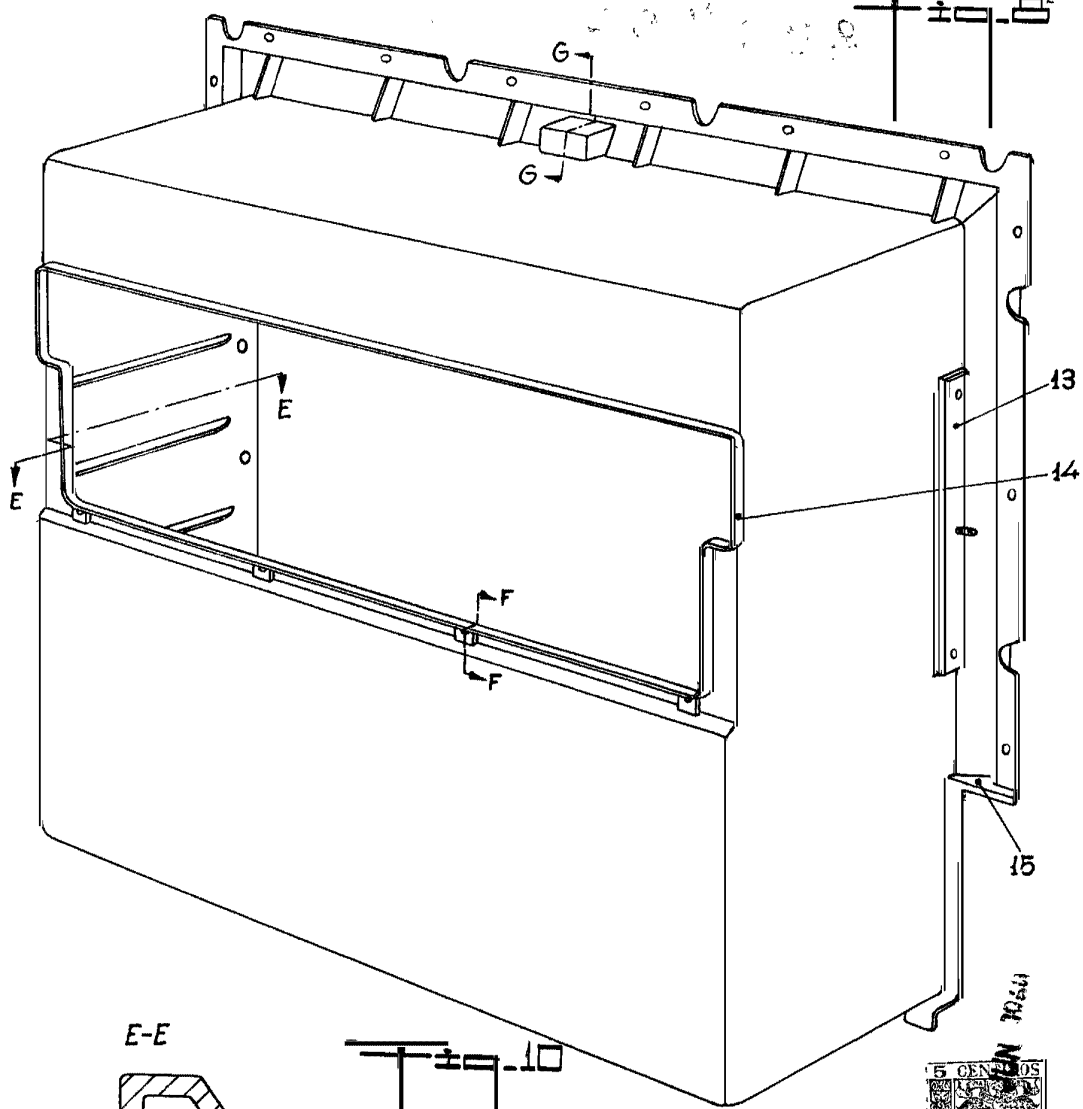
i³





YDE.S.A.-

8HOJAS 2^a-



MADRID 21 JUNIO 1.960.-
P.A.E. GONZALEZ-VACAS.-