

19 ES 11 21 22	NUMERO 259103	10 Y
	FECHA DE PRESENTACION 23 JUN 1981	



ESPAÑA

MODELO DE UTILIDAD

1 - FNE. 1982

30 PRIORIDADES: 31 NUMERO	32 FECHA	33 PAIS
------------------------------	----------	---------

47 FECHA DE PUBLICIDAD	51 CLASIFICACION INTERNACIONAL A63H 33/04
------------------------	--

54 TITULO DE LA INVENCIÓN

" ELEMENTO MULTIPLE PARA UN JUEGO DE COMPOSICION "

71 SOLICITANTE (S)

SOCIEDAD ANONIMA INDUSTRIAL DE SERVICIOS AUXILIARES.

DOMICILIO DEL SOLICITANTE

c/ Angulo, 14, CORNELLA DE LLOBREGAT (Barcelona)

72 INVENTOR (ES)

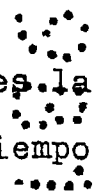
73 TITULAR (ES)

74 REPRESENTANTE

ANTONIO ARICHA FERNANDEZ.

El Modelo de utilidad a que se refiere la presente Memoria, se destina a garantizar la explotación y la propiedad exclusivas, en todo el territorio nacional, de un elemento múltiple para un juego de composición.

5. Existe un juego de composición que consiste en establecer una cadena de fichas de dominó colocadas verticalmente y a una cierta distancia unas de otras en una laboriosa preparación para, más tarde, empujando y haciendo caer la primera de ellas sobre la segunda, ésta sobre la tercera, etc., etc., conseguir que todas resulten tumbadas. El verdadero entretenimiento está en la preparación ya que el desenlace es rápido. Sobre este tema, se han llegado a establecer records preparando composiciones de fichas que comprendían más de medio millón de ellas, que requerían un tiempo de colocación o preparación de más de quince días para montar la composición y que se resolvieron rápidamente en un cuarto de hora. Para mayor amenidad y también dificultad, se intercalan entre tramos de fichas otros componentes a base de efectos de movimientos con bolas móviles rodantes, etc., que interrumpen la caída de la cadena de fichas y que después la reanudan.
- 10.
- 15.
- 20.



- El mayor inconveniente que plantea este juego es la desproporción entre el tiempo de preparación y el tiempo de resolución. El primero es muy dilatado y es dependiente de la necesidad de ir colocando las fichas una a una y a una distancia que favorezca la caída en cadena. Por el contrario, la resolución del juego requiere un tiempo muy corto.
- 25.

- El elemento múltiple que se presenta tiene la finalidad de hacer aún más ameno el juego de composición reduciendo
- 30.

do al máximo el tiempo de preparación. Consiste en una ba
se plana, de bordes longitudinales paralelos y de trazado
recto, curvo o mixto, que es portadora de una sucesión de

35. otras tantas fichas que pueden bascular sobre ellos y pa-
sar de una posición perpendicular sobre la base a una posi-
ción de caída en un solo sentido (todas ellas el mismo), -
en la que tropiezan con la ficha adyacente y la desplazan
de su verticalidad haciéndola caer sobre la siguiente fi-
40. cha, etc.

La principal ventaja que ofrece el elemento múltiple
que se preconiza es la de que, tomando el conjunto por la
base, con un simple movimiento o inclinación, se consigue
colocar derechas simultáneamente las seis, doce, veinte o
45. más fichas que comprende para, en esta situación, colocar
lo cuidadosamente en el lugar que ocupa en la composición
del juego, cuyo tiempo de preparación se ve así ventajosa
mente acortado.

En la mencionada preparación, los elementos múltiples
50. comprendiendo series de fichas pudiendo bascular a las dis
tancias correctas, se colocan uno a continuación de otro -
de manera que la última ficha de uno de ellos haga caer la
primera ficha del siguiente.

Para mejor comprensión del objeto y sólomente a títu-
55. lo de ejemplo, se adjunta una hoja de planos en la que:

.. La fig. 1, representa la vista lateral en alzado de
un elemento múltiple según el Modelo.

- La fig. 2, representa la vista superior en planta -
del elemento múltiple ilustrado en la fig. 1.

60. - La fig. 3, representa la vista frontal de una ficha

y de sus puntos de articulación en la base, en situación de desmontada.

- La fig. 4, representa la vista lateral según A-A de la fig. 3.

65. Según lo diseñado, el componente múltiple está constituido por una base plana-1-, de poca altura y de perímetro rectangular en el ejemplo que se presenta concerniente a un componente de trazado recto, cual perímetro puede variar en sus formas para otras realizaciones de trazado -
70. curvo o mixto siempre que se mantenga el paralelismo de - los lados longitudinales.

- Sobre estos lados longitudinales y a intervalos regulares, van dispuestas parejas de orejetas sobresalientes-2- cada una de las cuales comprende un vaciado interno -3- que
75. se prolonga hacia abajo atravesando el espesor de la base -1-. Cada pareja de orejetas -2- constituye el doble punto de articulación en el que se acoplan los dos pivotes -4- - que sobresalen lateralmente de los ángulos inferiores delanteros de las caras laterales de una ficha -5-. La situación
80. adelantada de los pivotes -4- en el espesor de la ficha -5- determina que la arista posterior -6- de la cara inferior - constituya un talón que, en el montaje y al ser enderozada la ficha, hace tope contra la superficie encimera de la base -1- y determina la posición perpendicular de aludida ficha
85. -5- con respecto a dicha base -1-. De esta manera, las fichas levantadas solo pueden caer en una dirección que se indica con flechas en la fig. 1 sobre las dos fichas de la izquierda, para adoptar las posiciones finales que se ilustran en las dos fichas a la derecha.

90. La distancia que hay entre los extremos de los pivotes--

tes -4- es ligeramente superior a la distancia existente entre la caras enfrentadas de cada pareja de orejetas -2-.

El acoplamiento de aquellos en los vaciados -3- de éstas se lleva a cabo forzosamente jugando con la elasticidad -

95. del material constitutivo de la base -1-, de preferencia un material plástico adecuado. Los vaciados -3- que afectan también al espesor de la mencionada base -1-, reducen en aquellos puntos la masa del material y colaboran a permitir la ligera deformación elástica que permite el montaje y el desmontaje de la ficha -5-.
- 100.

Conviene destacar que el elemento múltiple que ha sido descrito puede ser variable en longitud de acuerdo con el número de fichas que comprenda siempre que se respeten las distancias de separación entre las fichas que han sido fijas para obtener un óptimo funcionamiento. La base -1- puede ser una banda recta como la que se ilustra en el ejemplo de la hoja de planos, o bien ser curva o mixta de recta y curva o bien, incluso, tener sus dos extremos a diferentes niveles después de haber seguido un trazado en espiral. Todo ello estará en relación con la complejidad del juego de composición que se desee establecer y también con los complementarios efectos de movimiento que se intercalen entre los tramos de fichas.

105.

110.

- Serán variables las circunstancias de tamaño, forma y material particularmente referidas a cada uno de los elementos que integran el conjunto del objeto de la pasada descripción, la cual deberá ser considerada en su más ámplio sentido y no como una limitación de posibilidades de realización.
- 115.

120. Descrito el objeto y utilidad de la invención lo que se declara como no divulgado ni practicado en España comprende de las siguientes:

R E I V I N D I C A C I O N E S

125. 1ª.- Elemento múltiple para un juego de composición, - del tipo que comprende una base plana, de bordes longitudinales paralelos y de trazado recto, curvo o mixto, portadora de una sucesión de puntos de articulación equidistantes para otras tantas fichas prismaticas que pueden bascular sobre ellos y pasar de una posición perpendicular sobre la base a una posición de caída en un solo sentido (todas ellas el mismo) en -
130. la que tropiezan con la ficha adyacente y la hacen caer al desplazarla de su verticalidad, caracterizado porque, sobre los lados longitudinales de la base y a intervalos regulares, van dispuestas parejas de orejetas sobresalientes cada una de las cuales comprende un vaciado interno que se prolonga hacia abajo atravesando el espesor de la base, cada una de cuyas parejas de orejetas constituye el doble punto de articulación en el que se acoplan los dos pivotes que sobresalen lateralmente de los angulos inferiores delanteros de las caras laterales de una ficha.
135. 2ª.- Elemento múltiple para un juego de composición, según la reivindicación 1ª, caracterizado por el hecho de que, la situación adelantada de los pivotes en el espesor de la ficha determina que la arista posterior de la cara inferior de la misma constituya un talón que, en el montaje y al ser enderezada la ficha, hace tope contra la superficie encimera de la base y determina la posición perpendicular de la aludida ficha con
140. 145.

respecto a dicha base, de manera tal que las fichas levantadas solamente pueden bascular y caer en el sentido opuesto a dicho talón.

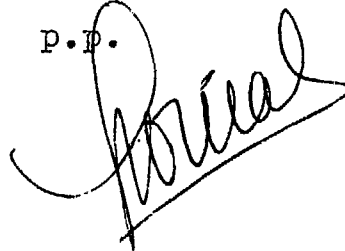
150. 3ª.- Elemento múltiple para un juego de composición, según las anteriores reivindicaciones, caracterizado por el hecho de que, la distancia que hay entre los extremos de los pivotes de una ficha es ligeramente superior a la distancia existente entre las caras enfrentadas del par de orejetas que constituye su doble punto de articulación, por lo que el acoplamiento de aquellos pivotes en los vaciados de éstas se realiza forzosamente jugando con la elasticidad propia del material constitutivo de la base (preferiblemente un material plástico), que realiza una deformación elástica que permite el --
155. montaje y el desmontaje de la ficha a la que contribuye la presencia de los vaciados de las orejetas que afectan también al espesor de la base, reduciendo en aquellos puntos la masa del material.

160. 4ª.- ELEMENTO MULTIPLE PARA UN JUEGO DE COMPOSICION.
165. Según se describe y reivindica en la presente Memoria -- descriptiva que consta de siete hojas foliadas y escrita por una sola cara, y acompañada de una hoja de dibujos.

Madrid, a 23 de junio de mil novecientos ochenta y uno.

A. ARICHA

P.P.



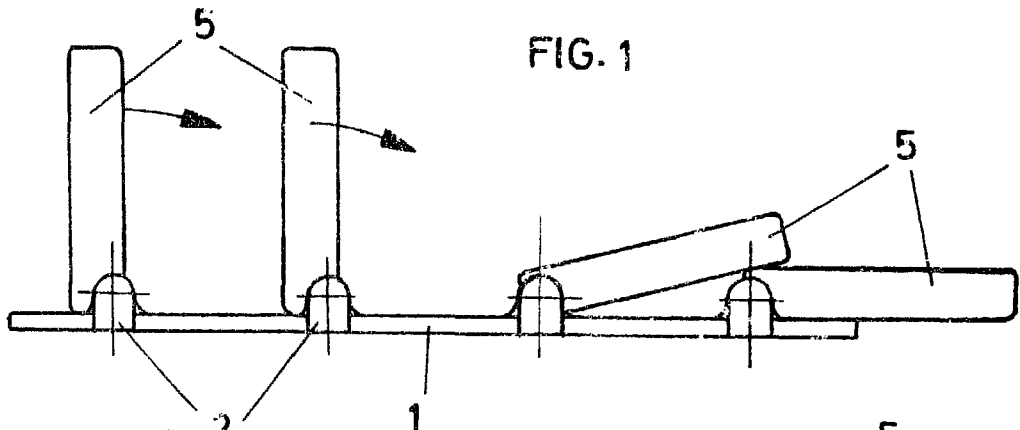


FIG. 1

FIG. 2

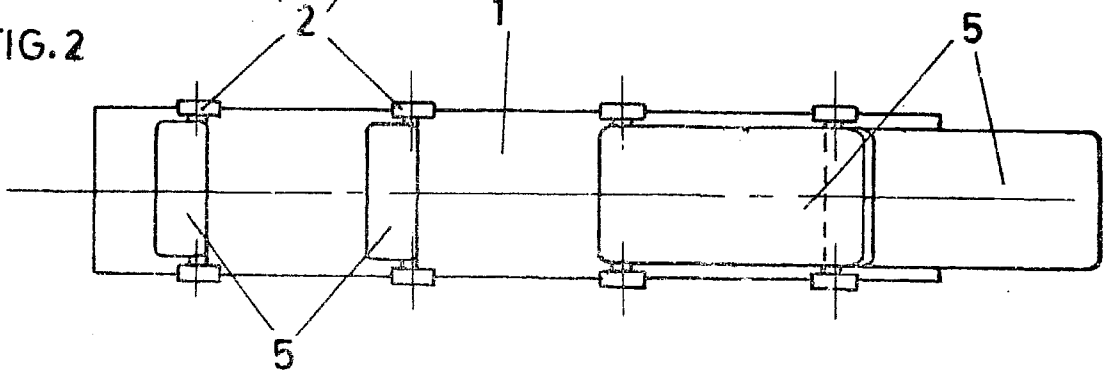


FIG. 4

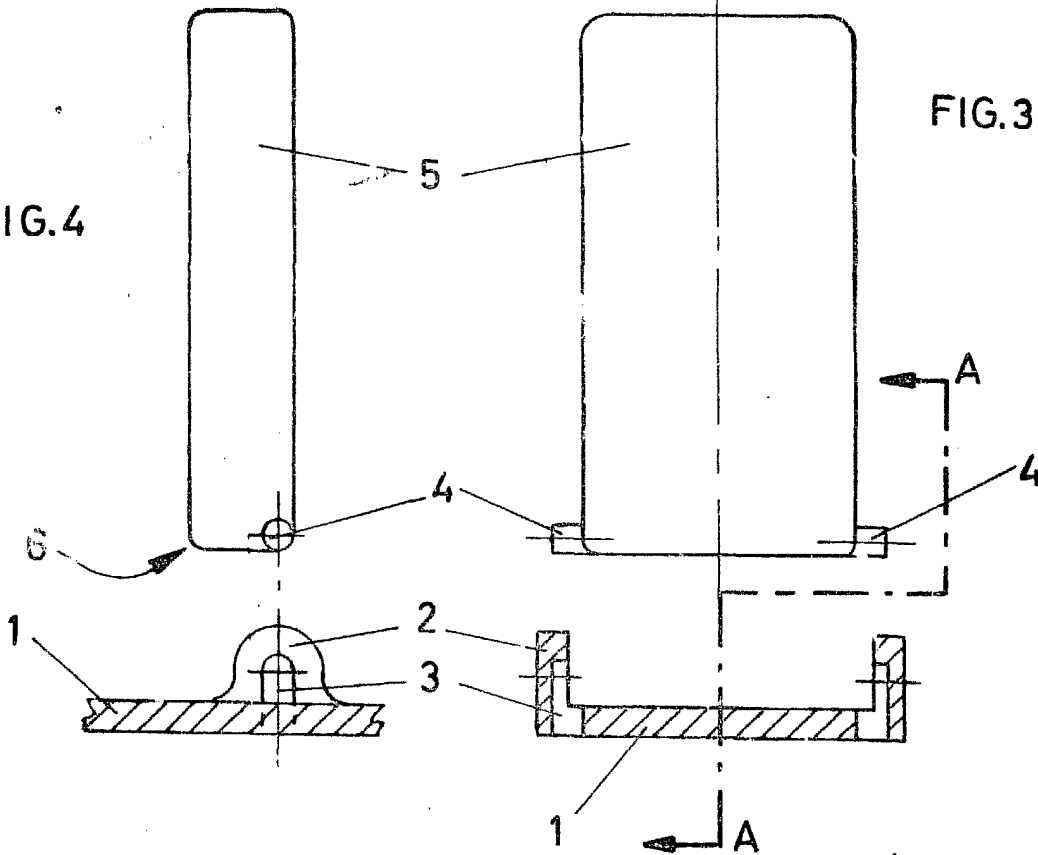


FIG. 3

Madrid 23 Junio 1981
P.P.

A. Archa

Archa

Escala variable