



ESPAÑA

ES (19) (21) (22) (23) (24) (25) (26) (27) (28) (29) (30) (31) (32) (33) (34) (35) (36) (37) (38) (39) (40) (41) (42) (43) (44) (45) (46) (47) (48) (49) (50) (51) (52) (53) (54) (55) (56) (57) (58) (59) (60) (61) (62) (63) (64) (65) (66) (67) (68) (69) (70) (71) (72) (73) (74) (75) (76) (77) (78) (79) (80) (81) (82) (83) (84) (85) (86) (87) (88) (89) (90) (91) (92) (93) (94) (95) (96) (97) (98) (99) (100) (101) (102) (103) (104) (105) (106) (107) (108) (109) (110) (111) (112) (113) (114) (115) (116) (117) (118) (119) (120) (121) (122) (123) (124) (125) (126) (127) (128) (129) (130) (131) (132) (133) (134) (135) (136) (137) (138) (139) (140) (141) (142) (143) (144) (145) (146) (147) (148) (149) (150) (151) (152) (153) (154) (155) (156) (157) (158) (159) (160) (161) (162) (163) (164) (165) (166) (167) (168) (169) (170) (171) (172) (173) (174) (175) (176) (177) (178) (179) (180) (181) (182) (183) (184) (185) (186) (187) (188) (189) (190) (191) (192) (193) (194) (195) (196) (197) (198) (199) (200) (201) (202) (203) (204) (205) (206) (207) (208) (209) (210) (211) (212) (213) (214) (215) (216) (217) (218) (219) (220) (221) (222) (223) (224) (225) (226) (227) (228) (229) (230) (231) (232) (233) (234) (235) (236) (237) (238) (239) (240) (241) (242) (243) (244) (245) (246) (247) (248) (249) (250) (251) (252) (253) (254) (255) (256) (257) (258) (259) (260) (261) (262) (263) (264) (265) (266) (267) (268) (269) (270) (271) (272) (273) (274) (275) (276) (277) (278) (279) (280) (281) (282) (283) (284) (285) (286) (287) (288) (289) (290) (291) (292) (293) (294) (295) (296) (297) (298) (299) (300) (301) (302) (303) (304) (305) (306) (307) (308) (309) (310) (311) (312) (313) (314) (315) (316) (317) (318) (319) (320) (321) (322) (323) (324) (325) (326) (327) (328) (329) (330) (331) (332) (333) (334) (335) (336) (337) (338) (339) (340) (341) (342) (343) (344) (345) (346) (347) (348) (349) (350) (351) (352) (353) (354) (355) (356) (357) (358) (359) (360) (361) (362) (363) (364) (365) (366) (367) (368) (369) (370) (371) (372) (373) (374) (375) (376) (377) (378) (379) (380) (381) (382) (383) (384) (385) (386) (387) (388) (389) (390) (391) (392) (393) (394) (395) (396) (397) (398) (399) (400) (401) (402) (403) (404) (405) (406) (407) (408) (409) (410) (411) (412) (413) (414) (415) (416) (417) (418) (419) (420) (421) (422) (423) (424) (425) (426) (427) (428) (429) (430) (431) (432) (433) (434) (435) (436) (437) (438) (439) (440) (441) (442) (443) (444) (445) (446) (447) (448) (449) (450) (451) (452) (453) (454) (455) (456) (457) (458) (459) (460) (461) (462) (463) (464) (465) (466) (467) (468) (469) (470) (471) (472) (473) (474) (475) (476) (477) (478) (479) (480) (481) (482) (483) (484) (485) (486) (487) (488) (489) (490) (491) (492) (493) (494) (495) (496) (497) (498) (499) (500) (501) (502) (503) (504) (505) (506) (507) (508) (509) (510) (511) (512) (513) (514) (515) (516) (517) (518) (519) (520) (521) (522) (523) (524) (525) (526) (527) (528) (529) (530) (531) (532) (533) (534) (535) (536) (537) (538) (539) (540) (541) (542) (543) (544) (545) (546) (547) (548) (549) (550) (551) (552) (553) (554) (555) (556) (557) (558) (559) (560) (561) (562) (563) (564) (565) (566) (567) (568) (569) (570) (571) (572) (573) (574) (575) (576) (577) (578) (579) (580) (581) (582) (583) (584) (585) (586) (587) (588) (589) (590) (591) (592) (593) (594) (595) (596) (597) (598) (599) (600) (601) (602) (603) (604) (605) (606) (607) (608) (609) (610) (611) (612) (613) (614) (615) (616) (617) (618) (619) (620) (621) (622) (623) (624) (625) (626) (627) (628) (629) (630) (631) (632) (633) (634) (635) (636) (637) (638) (639) (640) (641) (642) (643) (644) (645) (646) (647) (648) (649) (650) (651) (652) (653) (654) (655) (656) (657) (658) (659) (660) (661) (662) (663) (664) (665) (666) (667) (668) (669) (670) (671) (672) (673) (674) (675) (676) (677) (678) (679) (680) (681) (682) (683) (684) (685) (686) (687) (688) (689) (690) (691) (692) (693) (694) (695) (696) (697) (698) (699) (700) (701) (702) (703) (704) (705) (706) (707) (708) (709) (710) (711) (712) (713) (714) (715) (716) (717) (718) (719) (720) (721) (722) (723) (724) (725) (726) (727) (728) (729) (730) (731) (732) (733) (734) (735) (736) (737) (738) (739) (740) (741) (742) (743) (744) (745) (746) (747) (748) (749) (750) (751) (752) (753) (754) (755) (756) (757) (758) (759) (760) (761) (762) (763) (764) (765) (766) (767) (768) (769) (770) (771) (772) (773) (774) (775) (776) (777) (778) (779) (780) (781) (782) (783) (784) (785) (786) (787) (788) (789) (790) (791) (792) (793) (794) (795) (796) (797) (798) (799) (800) (801) (802) (803) (804) (805) (806) (807) (808) (809) (810) (811) (812) (813) (814) (815) (816) (817) (818) (819) (820) (821) (822) (823) (824) (825) (826) (827) (828) (829) (830) (831) (832) (833) (834) (835) (836) (837) (838) (839) (840) (841) (842) (843) (844) (845) (846) (847) (848) (849) (850) (851) (852) (853) (854) (855) (856) (857) (858) (859) (860) (861) (862) (863) (864) (865) (866) (867) (868) (869) (870) (871) (872) (873) (874) (875) (876) (877) (878) (879) (880) (881) (882) (883) (884) (885) (886) (887) (888) (889) (890) (891) (892) (893) (894) (895) (896) (897) (898) (899) (900) (901) (902) (903) (904) (905) (906) (907) (908) (909) (910) (911) (912) (913) (914) (915) (916) (917) (918) (919) (920) (921) (922) (923) (924) (925) (926) (927) (928) (929) (930) (931) (932) (933) (934) (935) (936) (937) (938) (939) (940) (941) (942) (943) (944) (945) (946) (947) (948) (949) (950) (951) (952) (953) (954) (955) (956) (957) (958) (959) (960) (961) (962) (963) (964) (965) (966) (967) (968) (969) (970) (971) (972) (973) (974) (975) (976) (977) (978) (979) (980) (981) (982) (983) (984) (985) (986) (987) (988) (989) (990) (991) (992) (993) (994) (995) (996) (997) (998) (999) (1000)

MODELO DE UTILIDAD

30 PRIORIDADES:  
 31 NUMERO  
 32 FECHA  
 15 JUN 1981  
 PAIS

47 FECHA DE PUBLICIDAD  
 51 CLASIFICACION INTERNACIONAL  
 Int. Cl. H 01 R 13/04

54 TITULO DE LA INVENCION  
 CLAVIJA DE ENCHUFE PERFECCIONADA

71 SOLICITANTE (S)  
 D. José Comas Pujolras y D. Fermin Benet Figuerola

DOMICILIO DEL SOLICITANTE  
 BARCELONA - Guipúzcoa, 1

72 INVENTOR (ES)

73 TITULAR (ES)

74 REPRESENTANTE  
 AGENTE: FCO JAVIER PLAZA

1 El presente modelo de utilidad tiene por objeto una clavija de enchufe perfeccionada que presenta la importante y ventajosa particularidad de que, aparte de las dos púas de conexión convencionales, está provista de dos orificios conectores que permiten una segunda toma de corriente y están relacionados para ello conductivamente con las citadas púas de conexión clásicas.

5 Con el fin de facilitar una explicación más detallada y la comprensión de lo expuesto en la presente memoria descriptiva, se acompaña una hoja de dibujos en los que se ha representado un caso práctico de realización de una clavija de enchufe de las características indicadas, que se cita sólo a título de ejemplo no limitativo del alcance de la presente invención.

En dichos dibujos:

La figura 1 es una vista en perspectiva de la clavija.

15 La figura 2 corresponde a una vista en alzado frontal de una de dos mitades del cuerpo de la clavija en la que pueden apreciarse los elementos de conexión de que está provista en su interior.

La figura 3 es una vista en alzado lateral que muestra un ejemplo de la forma de empleo de la clavija.

20 Como se ilustra, la clavija de enchufe que se describe consta de un cuerpo aislante compuesto por dos mitades o piezas -1- y -2- complementarias sujetas entre sí mediante tornillos -3-. La clavija presenta dos púas de conexión -4- ventajosamente provistas de revestimientos aislantes protectores -5-, cuyas púas comportan sendas mechas roscadas mediante las que tales púas se solidarizan con sus -

25



1 respectivos bornes -6- dotados de un orificio ciego roscado receptor  
de las citadas mechas. Dichos bornes están destinados a la conexión  
de los oportunos conductores, guiados en cavidades -7- de la pieza  
-1- y en cavidades de la pieza -2- y alojados en un revestimiento -  
5 aislante convencional -8- pasante por un orificio posterior del cuer-  
po de la clavija, formado por el concurso de un entrante de sección  
semicircunferencial -9- de la mitad -1- y otro entrante idéntico pre-  
visto en la mitad -2-, en cuyas mitades es retenido el revestimiento  
-8- con ayuda de una pieza en puente -10- dotada de un entrante cen-  
10 tral -11- coincidente con el entrante -9- de la pieza -1-, cuya pieza  
en puente se aloja entre una cavidad -12- de la pieza -1- y otra cavi-  
dad similar prevista en la pieza -2-, en cuyas piezas se retiene di-  
cha pieza en puente -10- con ayuda de los tornillos -3- dispuestos  
posteriormente en dichas piezas.

15 La clavija comprende dos casquillos conectores -13- que  
se alojan en encajes definidos por unas cavidades -14- de la pieza -1-  
y otras cavidades formadas en la pieza -2-, cuyos casquillos están  
provistos de sendas orejas -15- dotadas de un orificio para el paso  
de la mecha roscada de las púas -4- atornillada como se ha dicho a -  
20 los bornes -6- que permanecen superpuestos sobre las citadas orejas  
-15- de los casquillos conectores -13- que de esta manera quedan fija-  
dos entre las piezas -1- y -2- y relacionados conductivamente con -  
las púas de conexión -4-.

25 Gracias a la referida organización, la clavija de enchufe  
considerada es aplicable por mediación de sus púas -4- a una base de

1 enchufe convencional -16- prevista en una correspondiente pared -17-  
y, al propio tiempo, en los casquillos conectores -13- son aplicables  
las púas -18- de una clavija de enchufe usual -19-, cuyas púas penetran  
5 en dichos casquillos -13-, pasando previamente por orificios respecti-  
vos formados por entrantes -20- de la pieza -1- y complementados por  
entrantes correspondientes -20'- previstos en la pieza -2-. Así, como  
se ve, con la clavija objeto del presente modelo de utilidad es po-  
sible una doble toma de corriente, es decir, una toma normal con las  
10 púas -4- y una segunda toma a través de los casquillos conectores -13-.

15 Es interesante hacer constar que los casquillos conectores  
-13- están dispuestos en el plano del cuerpo de la clavija con orificio  
de entrada en el borde extremo delantero, ortogonalmente a las púas  
-4-, en oposición al borde de paso de los conductores, gracias a cuya  
disposición la clavija queda con su cuerpo adosado por una de las -  
15 caras mayores a la pared -17- y la segunda clavija -19- queda situada  
con su cuerpo asimismo adosado a dicha pared, de modo que las dos -  
clavijas sobresalen muy poco de la pared y a la misma pueden adosarse  
muebles, frigoríficos, etc. de suerte que resultan escasamente sepa-  
rados de dicha pared, sin pérdida de espacio.

20 Por lo demás, debe señalarse que serán independientes del  
objeto de la presente invención los materiales, formas y dimensiones  
de la clavija de enchufe en cuestión y, en general, todo cuanto no -  
altere su esencialidad característica.

N O T A

25 En resumen, la presente solicitud recaerá sobre las si-  
guientes:



15-6-901

6

1 gitudinal medio de dicho cuerpo, lo que permite adosar la clavija, -  
así como la clavija adicional, a la pared en la que está prevista la  
base de enchufe, gracias a lo cual ambas clavijas sobresalen muy po-  
co de dicha pared y es posible adosar a la misma muebles y otros ele-  
5 mentos con extraordinaria ganancia de espacio.

5.- CLAVIJA DE ENCHUFE PERFECCIONADA.

Según se describe en la presente memoria descriptiva que  
consta de seis hojas escritas a máquina por una sola de sus caras y  
dibujos.

10 Madrid, 15 JUN. 1981

Francisco Javier Plaza  
P. P.

15

20

25

Fig. 1

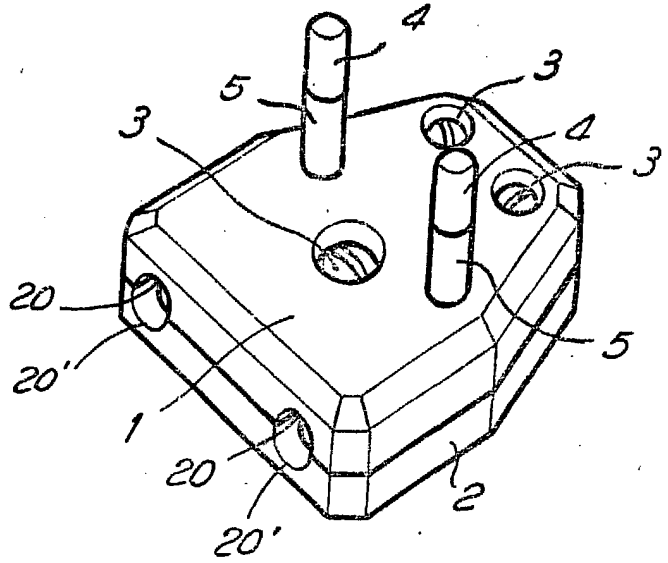


Fig. 3

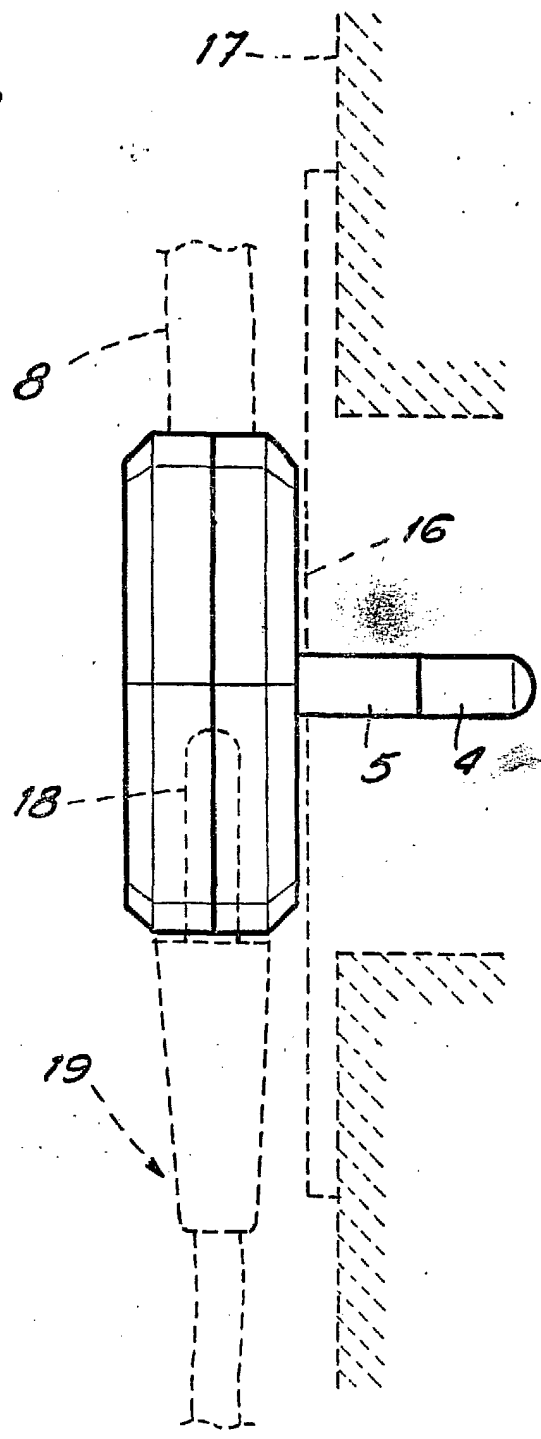
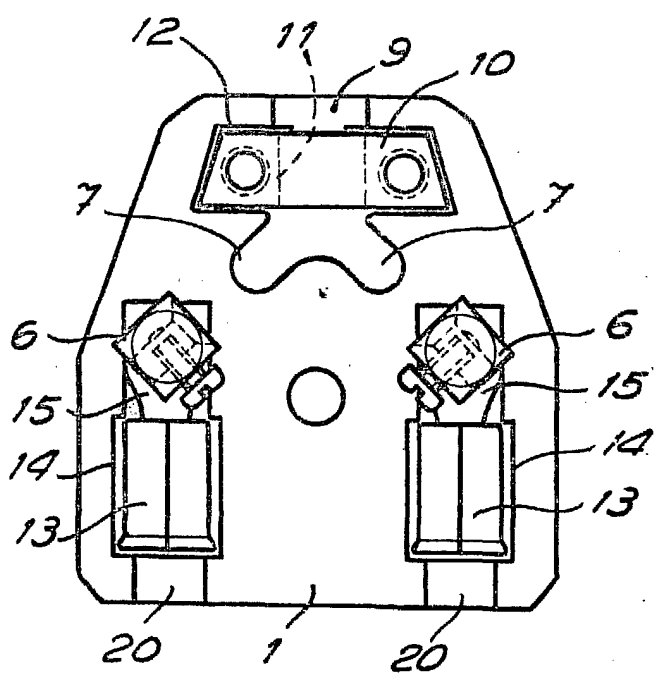


Fig. 2



15 JUN. 1981

Escala variable

Francisco Javier Plaza  
P. P.