



## MEMORIA DESCRIPTIVA

1 El presente Modelo de Utilidad hace referencia, según  
se indica en su enunciado, a una base de enchufe múltiple,  
es decir una base de enchufe destinada a formar parte de  
instalaciones eléctricas de tipo doméstico o similar, ca-  
5 paz de permitir la conexión simultánea de un cierto número  
de clavijas o machos destinados a la alimentación de otros  
tantos aparatos.

De manera mas concreta, la base de enchufe que motiva  
la presente petición de registro, según se verá claramente  
10 a continuación, ha sido estudiada para ser instalada sobre  
la superficie de la pared o elemento análogo de que se tra-  
te, pero presenta una conformación general sumamente apla-  
nada, de manera que una vez instalada se diferencia muy po-  
co de las bases de enchufe de instalación empotrada, que  
15 requieren trabajos de albañilería relativamente importan-  
tes. Ello aparte, la base de enchufe en cuestión, según  
asimismo se verá, presenta una estructura sumamente simple  
pudiendo ser fabricada en grandes series a precios de cos-  
te relativamente muy reducidos, se halla dotada de un alto  
20 grado de seguridad, y resulta muy fácil de instalar, pre-  
sentando, en consecuencia, una especial aptitud para ser  
utilizada en instalaciones o reparaciones domésticas, efec-  
tuadas por los propios particulares, sin intervención de

ningún profesional.

Por lo demás, la esencialidad y las principales características y ventajas de la base de enchufe en cuestión, resultarán mas fácilmente comprensibles a la vista de los dibujos adjuntos, en los que -en forma esquemática y, desde luego, sin caracter limitativo de ninguna clase- se ha representado un ejemplo concreto de realización práctica de la misma.

En estos dibujos:

10 La figura 1 es un despiece en perspectiva, con algunas secciones parciales, del conjunto de la base de enchufe.

Y las figuras 2 y 3 son sendas secciones longitudinales, por distintos planos, del mismo conjunto representado en la figura precedente, convenientemente montado.

15 Refiriéndonos, pues, a estos dibujos:

La base de enchufe que nos ocupa comprende, en primer lugar, una caja o carcasa de material aislante, señalada en su conjunto con la referencia 1, que adoptará una forma general sensiblemente aplanada, pudiendo presentar planta cuadrada, rectangular u otra cualesquiera que se considere conveniente. Esta caja queda en disposición de aplicarse directamente sobre la pared u otra superficie análoga que interese, a la que se fija, por ejemplo, por medio de tornillos que atraviesan correspondientes orificios 3, convenientemente

temente distribuidos, aunque esta fijación podrá también en la práctica llevarse a cabo a través de cualquier otro sistema apropiado, por ejemplo, por medio de pegamento o similar. Finalmente, la caja 1 se halla dotada de aberturas 4 y/o zonas debilitadas que permitan realizar estas aberturas, para paso de conductores, en la posición que en cada caso interese.

En el interior de la caja expuesta se sitúa una placa de material aislante 5, que se fija convenientemente en la posición de montaje y a la que se hallan solidarizados los correspondientes elementos de conexión. En el ejemplo preferente de realización representado en los dibujos, la placa 5 encaja simplemente sobre un par de apoyos sobresalientes del fondo de la caja 6-6', que son atravesados por los tornillos 7 mediante los que se lleva a cabo la fijación. Además, la placa 5 presenta unos pitones sobresalientes 2, que completan el apoyo sobre el fondo de la caja. De esta forma, la placa 5 queda situada a una cierta distancia del fondo de la caja 1, originándose entre estos dos elementos una cámara, que, aparte de ofrecer un máximo de garantías en cuanto al aislamiento eléctrico del conjunto, puede ser aprovechada para el paso de los conductores de conexión.

De la placa 5 en cuestión sobresalen ortogonalmente dos, tres o más pares de pitones  $8_a-8'_a$ ,  $8_b-8'_b$ ,  $8_c-8'_c$ , que

quedan en disposición de guiar la penetración de los correspondientes vástagos o machos de conexión. En el caso representado en los dibujos de que la base de enchufe haya sido estudiada para cooperar con clavijas de conexión de sección circular, los indicados pitones presentarán una sección en media caña, adaptada a esta forma, pero en el caso de que el conjunto deba cooperar con clavijas de conexión del tipo denominado "americano" es decir, de tipo plano, presentarán sencillamente una forma plana, presentado también esta misma forma en caso de que el conjunto deba adaptarse indistintamente a uno u otro de estos dos sistemas de conexión. Muy preferentemente, pero no necesariamente los pitones o columnas 8 se moldearán de una sola pieza conjuntamente con la placa 5, y se hallarán reforzados por medio de cartelas 9, asimismo moldeadas de una sola pieza con el conjunto.

Sobre la placa aislante 5 se hallan asentadas y convenientemente fijadas, en sentido longitudinal, dos placas metálicas 10-10', preferentemente iguales entre sí y situadas en posiciones invertidas. Cada una de estas placas metálicas presenta dos, tres o más lengüetas  $11_a-11_b-11_c$ ,  $11'_a-11'_b-11'_c$ , recortadas y dobladas del propio material, capaces de experimentar ciertas deformaciones elásticas, cada una de las cuales queda enfrentada con uno de los pitones o columnas 8, formando a modo de una pinza elástica, que queda en dis-

posición de aprisionar el correspondiente vástago o clavija, estableciendo la conexión.

5 Cada una de las placas metálicas 10=10' encaja convenientemente sobre la placa aislante 1 y se fija rígidamente a la misma. En una forma preferente y particularmente ventajosa, aunque no necesaria, de realización, esta fijación se lleva a cabo por medio de un elemento de emborne 12-12', de tipo clásico, del que sobresale un cuello o piñón 13, que atraviesa las indicadas placas por correspondientes orificios coincidentes y se remacha al otro lado 10 de la placa aislante 5. Además, en esta forma preferente de realización, la placa 5 presenta dos o mas uñas 14-14', de forma en escuadra o similar, bajo las que queda situada la placa metálica, quedando sujeta con toda seguridad.

15 Finalmente, el conjunto se completa con una tapa 15, moldeada de una sola pieza a partir de un material dieléctrico apropiado, que encaja en la base 1 y queda inmovilizada en la posición de montaje, por ejemplo, por medio de unas uñas sobresalientes 16 que encajan a presión, aprovechando la relativa elasticidad del material constitutivo, 20 en unos correspondiente alojamientos internos de la caja. Esta tapa 15 cubre todo el conjunto de elementos que ha quedado expuesto y presenta dos, tres o mas pares de orificios 17<sub>a</sub>-17'<sub>a</sub>-17<sub>b</sub>-17'<sub>b</sub>-17<sub>c</sub>-17'<sub>c</sub>, enfrentados con las pinzas

elásticas referidas y destinados a permitir el paso de los machos o vástagos de conexión. En una forma preferente de realización, estos pares de orificios quedan situados en diferentes planos, ocupando concretamente el par de orificios central un plano paralelo al fondo o base de la carcasa o caja 1, y los dos pares extremos unos planos ligeramente inclinados, con objeto de facilitar las operaciones de conexión y desconexión de las correspondientes clavijas.

10            Resta ya únicamente hacer constar de una manera general y expresa que, como se comprende y es lógico, y aparte de las que han sido concretamente indicadas, en la realización práctica de la base múltiple de enchufe que ha quedado descrita, cabrá introducir todas aquellas adicio-

15            nes y modificaciones de detalle que no afecten a lo que constituye la esencialidad del registro que se solicita.

REIVINDICACIONES

1 - Base de enchufe múltiple, caracterizada por comprender una caja de material aislante, de forma general sensiblemente aplanada, sobre la que se sitúa y fija, a una cierta distancia del fondo y paralelamente al mismo, una placa de material aislante que presenta un cierto número de pares alineados de vástagos o pitones sobresalientes en sentido ortogonal, sobre cuya placa encajan y se fijan, en sentido longitudinal, dos placas metálicas independientes, dotadas de lengüetas elásticas, recortadas y dobladas del propio material, cada una de las cuales queda enfrentada con uno de los indicados vástagos, quedando definida entre ambos elementos a modo de una pinza elástica que queda en condiciones de recibir una correspondiente clavija o macho de conexión, que puede introducirse a través de un orificio, alineado con dicha pinza, previsto en una tapa que se aplica y encaja a presión sobre la caja referida.

2 - Base de enchufe múltiple, caracterizada porque cada una de las placas metálicas referidas en la Reivindicación precedente, se fija sobre la placa aislante asimismo referida, por medio de un elemento de emborne, del que sobresale un pitón que atraviesa estas placas por correspondientes orificios en las mismas previstas a tal

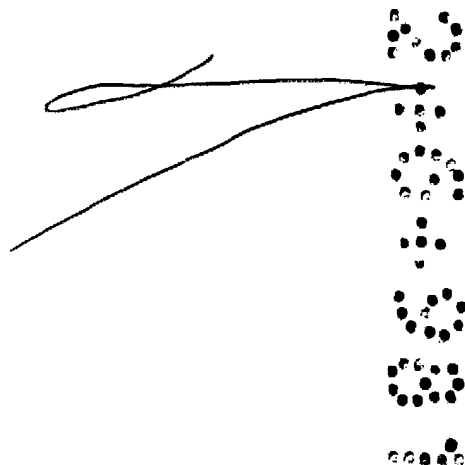
fin, y es finalmente remachado, asegurando la fijación.

3 - Base de enchufe múltiple.

Consta la presente Memoria Descriptiva de ocho hojas mecanografiadas, numeradas del 1 al 8 y con sus líneas numeradas, a su vez, de cinco en cinco, y de dibujos anexos.

Barcelona,  
P.A.

25 MAYO 1981.....

A handwritten signature in black ink is written over a vertical column of punch holes. The signature consists of a long horizontal stroke that curves upwards at the end, followed by a shorter horizontal stroke. The punch holes are arranged in a vertical line, with some appearing as small circles and others as larger, more irregular shapes.

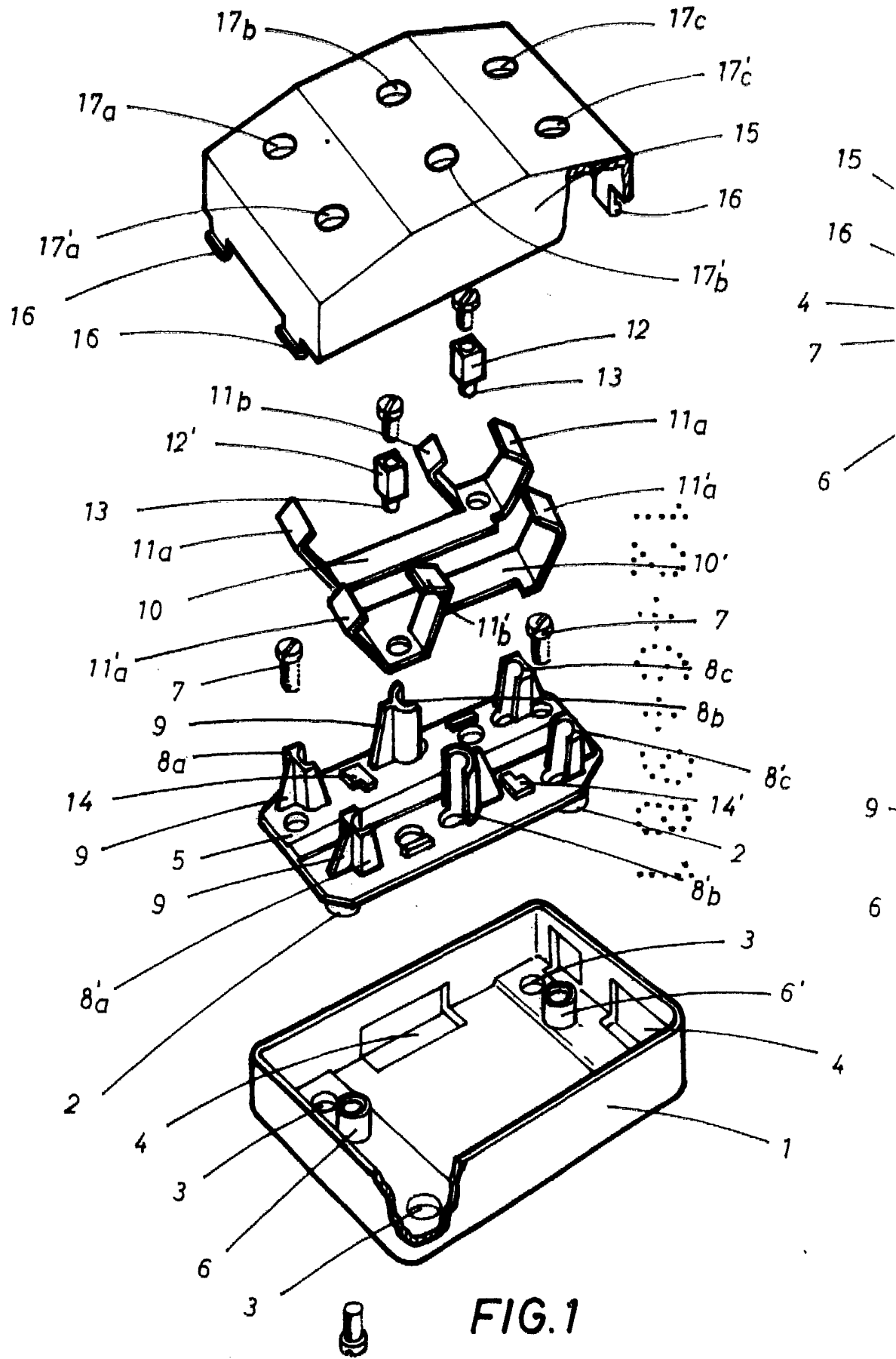


FIG. 1

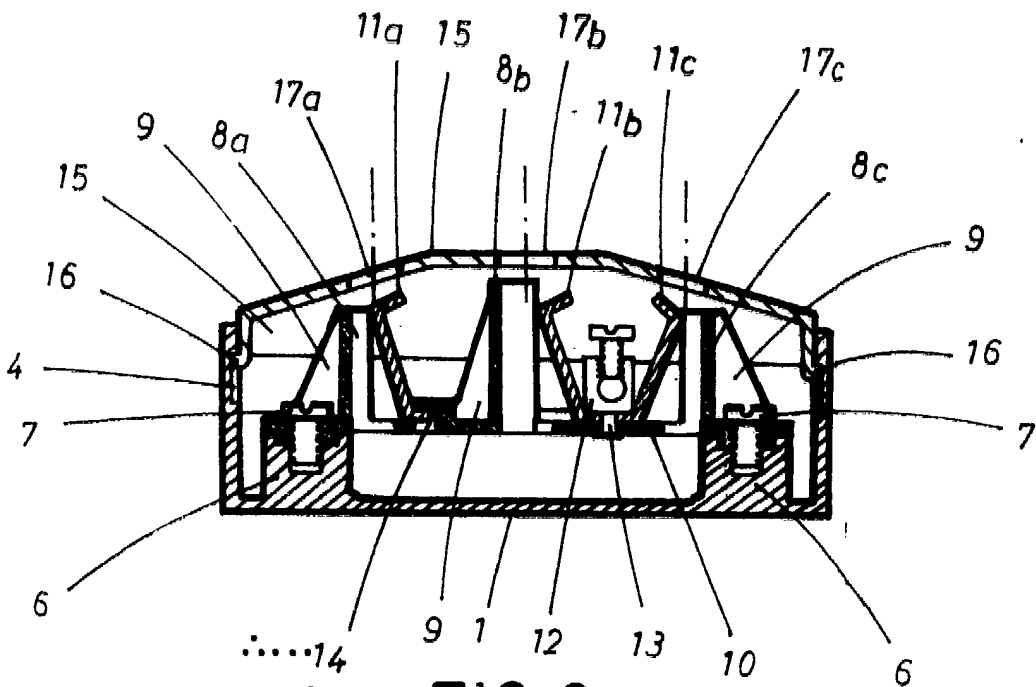


FIG. 2

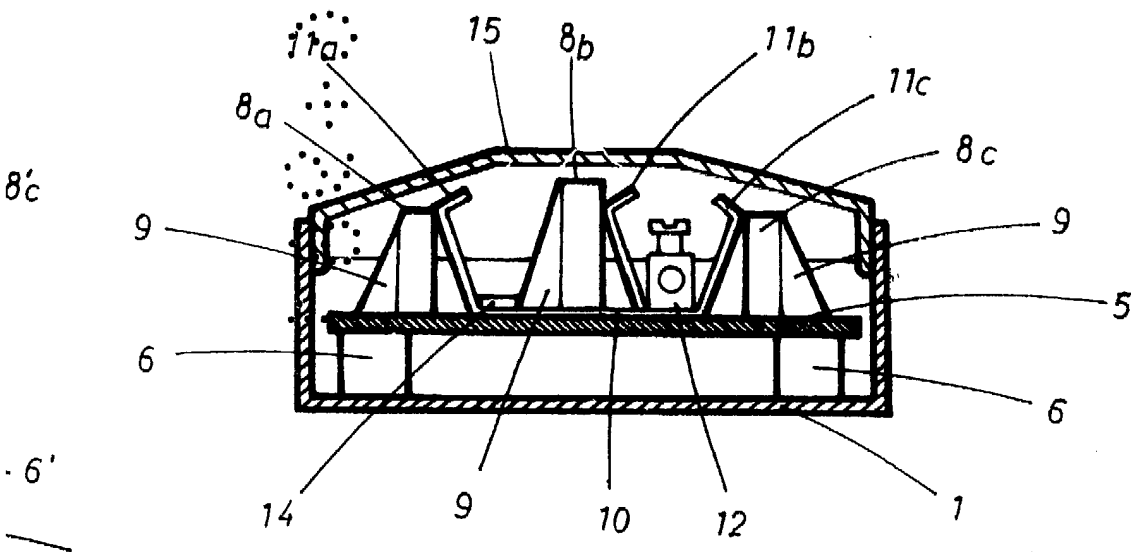


FIG. 3

Barcelona, 25 MAYO 1981  
P.A.