

MEMORIA DESCRIPTIVA

1 El presente Modelo de Utilidad tiene por objeto, según
se indica en su enunciado, una freidora eléctrica, es decir,
un aparato del tipo, en sí ya conocido, que comprende un re-
cipiente dotado de medios eléctricos de calefacción y dispues-
5 to para contener una determinada cantidad de aceite, en el in-
terior del que, aparte de uno o mas filtros, se sitúa un se-
gundo recipiente en forma de cestillo de alambre o similar,
dispuesto para contener los alimentos que en cada caso inte-
rese freir, que puede ser fácilmente asido, en vista a si-
10 tuarlo, bien una posición totalmente introducida en el pri-
mer recipiente, en la que estos alimentos quedan sumergidos
en el aceite, experimentando la correspondiente acción, bien
en una posición intermedia, en la que los alimentos ya fritos
quedan situados por encima del nivel de aceite, en fase de
15 escurrido, bien en una posición totalmente desmontada, que
corresponde a la extracción de los alimentos ya preparados
y dispuestos para su consumo. El conjunto se completa nor-
malmente con una tapadera, dotada de aberturas de respiración,
que eventualmente pueden hallarse equipadas con filtros de
20 carbón activado o similar, destinados a absorber los malos
olores, evitando su propagación.

Dentro del expresado tipo general de aparatos, la frei-
dora eléctrica que motiva la presente petición de registro,

destaca principalmente por el hecho de que las resistencias eléctricas calefactoras a que se ha hecho anteriormente alusión son de tipo blindado, y, de manera esencial, se hallan totalmente incluídas en la masa del fondo del recipiente, siendo incorporadas al mismo durante el proceso de moldeo. De esta forma, la o las resistencias eléctricas quedan perfectamente protegidas y totalmente aisladas del exterior, de manera que, en su conjunto, el recipiente puede ser sometido a cualquier tipo de operaciones de lavado, sin necesidad de adoptar ninguna precaución especial, como si se tratara de una pieza normal de batería de cocina. Según otra característica de la invención, los terminales de la resistencia se hallan conectados a unos elementos de conexión eléctrica por enchufe, accesibles desde el exterior, y dispuestos para cooperar con unos elementos de conexión complementarios previstos en un cuerpo independiente, que queda en disposición de ser fijado al bloque, en forma fácilmente desmontable, estableciendo la conexión, y del que emergen los conductores a través de los que, por un sistema convencional, se lleva a cabo el acoplamiento del conjunto a la correspondiente red de suministro eléctrico. Este cuerpo independiente comporta, además, un termostato, eventualmente dotado de medios de regulación, cuyo bulbo u órgano detector de temperatura, al llevar a término el montaje referido, penetra en forma ajustada en

un correspondiente alojamiento previsto en el recipiente, estableciendo íntimo contacto con el mismo. Basta, pues, desmontar el indicado cuerno independiente para que el recipiente principal quede totalmente desconectado y separado, no ya tan sólo de la red, sinó incluso de cualquier órgano o elemento eléctrico que pudiera sufrir desperfectos como consecuencia del trato a que posteriormente quedara sometido dicho recipiente, y, en especial, como consecuencia de las operaciones de lavado. Ello aparte, esta disposición permite aprovechar un mismo cuerpo independiente, que contendrá aparatos eléctricos de valor relativamente elevado, para la sucesiva alimentación de dos o mas freidoras ó cazos eléctricos análogos, por ejemplo, dotados de distintos tamaños o destinados a diferente aplicación, o, eventualmente, de otro u otros aparatos.

Por lo demás, la esencialidad y las principales características y ventajas de la freidora eléctrica que se preconiza, resultarán mas fácilmente comprensibles a la vista de los dibujos adjuntos, en los que -en forma esquemática y, desde luego, sin caracter limitativo de ninguna clase- se ha representado un ejemplo concreto de realización práctica de la misma.

En estos dibujos:

La figura 1 es una vista lateral alzada del conjunto

de la freidora.

La figura 2 es una vista superior en planta del mismo conjunto representado en la figura precedente.

La figura 3 es una sección alzada, en detalle, convenientemente señalizada sobre la figura 2.

Y, finalmente, la figura 4 es un detalle en vista en planta, mostrando el cuerpo independiente que comporta el termostato y los medios de conexión del aparato a la red de suministro.

Refiriéndonos, pues, a estos dibujos:

La freidora eléctrica objeto de la invención comprende, en primer lugar, un recipiente 1, que, desde luego, podrá adoptar cualquier forma que se considere conveniente, y que se moldeará por inyección a partir de aluminio u otro material equivalente, que presente buenas características de conductibilidad térmica. Este recipiente podrá eventualmente presentar su superficie exterior pintada o dotada de otro acabado cualesquiera y la superficie interior recubierta por una capa de teflón o material equivalente, que elimine adherencias y facilite la limpieza.

En una forma preferente, aunque no necesaria, de realización, el recipiente 1 se hallará dotado de medios de apoyo, de naturaleza aislante, que podrán, por ejemplo, hallarse constituidos por un simple aro 2, de cualquier material

apropiado, tal como una resina sintética o similar, y com-
 portará un juego de asas 3-3', asimismo de naturaleza aislante,
 te, dotada de cualquier forma que se considere oportuna, de
 manera que podrá ser manipulado sin ningún peligro, pudiendo
 5 ser situado, incluso en pleno funcionamiento, sobre cualquier
 superficie que interese. Además, el recipiente se hallará dotado de una
 tapa 4, cuya forma, sistema de acoplamiento, materiales y demás
 circunstancias podrán variar entre los mas amplios límites, y en la
 que eventualmente se podrán disponer válvulas, filtros, indicadores o
 10 cualquier otro tipo de elementos que pueda interesar.

De manera esencial, de acuerdo con la invención, en la base o fondo 5
 del recipiente 1 queda incluida, en la propia operación de moldeo,
 al menos una resistencia eléctrica blindada.6, convenientemente
 15 doblada, que queda totalmente embebida en la masa, quedando, en
 consecuencia, perfectamente protegida y aislada del exterior. Los
 terminales de esta resistencia se hallan acoplados a unos elementos
 de conexión eléctrica por enchufe, de tipo convencional cualesquiera,
 tal como unos machos o vástagos de conexión 7. En el ejemplo de
 20 realización representado en los dibujos a los que se viene refiriendo
 la explicación, estos elementos de conexión quedan situados en el
 fondo de una cavidad 8, conformada por una expansión 9, prevista
 junto al fondo del recipiente.

Todo este conjunto forma un bloque hermético, absolutamente inatacable por el agua, que puede ser sometido a cualquier proceso de lavado que se considere oportuno, sin ningún riesgo, incluso utilizando una máquina automática lavavajillas.

El conjunto expuesto queda en condiciones de cooperar con un cuerpo totalmente independiente 10, de material aislante, dotado de cualquier forma que se considere oportuna, en el que se han previsto medios de conexión complementarios de los previstos en el recipiente 1 (es decir, en el ejemplo concreto representado en los dibujos, unas hembras o vainas de conexión) debidamente acoplados a unos conductores 11, que sobresalen al exterior y comportan en su extremidad libre un dispositivo convencional cualesquiera -tal como una clavija de enchufe- destinado a facilitar la conexión del conjunto a la correspondiente red de suministro de energía eléctrica. En la forma preferente de realización a que nos venimos refiriendo, el cuerpo 10 queda en disposición de enchufar parcialmente en la cavidad 8, cuando es situado en la posición de trabajo. Basta, evidentemente, acoplar este cuerpo al recipiente 1 para que automáticamente la resistencia 6 quede conexionada a la red, y basta desmontar dicho cuerpo para que automáticamente se produzca la desconexión total, pudiendo manipularse el recipiente, sin ningún peli-

7
gro, como si se tratara de una pieza corriente cualesquiera,
integrante de una batería de cocina.

En una forma muy preferente de realización, el cuerpo
independiente 10 sirve de alojamiento a un termostato, con-
5 venientemente intercalado en el circuito, que en la prácti-
ca podrá, desde luego, pertenecer a cualquier tipo conocido.
El órgano de regulación de este termostato, que podrá, por
ejemplo, adoptar la forma de un botón rotativo 12, queda si-
tuado de manera que pueda ser fácilmente accionado, mientras
10 que el bulbo u órgano de detección de temperatura 13 sobre-
sale al exterior y queda situado de manera que, al llevar a
cabo el acoplamiento, en la forma ya estudiada, del cuerpo
10 al recipiente 1, penetra en forma ajustada en un corres-
pondiente alojamiento previsto en el fondo de este recipien-
15 te, quedando, en consecuencia, en íntimo contacto con el mis-
mo, en disposición de captar la temperatura en cada momento
alcanzada, y de interrumpir la conexión cuando esta tempera-
tura sobrepase el límite prefijado. Por otra parte, el cuer-
po 9 podrá comportar cualquier tipo de aparatos eléctricos
20 de control, maniobra o protección que se consideren convenien-
tes (tal como interruptores, cortacircuitos, pilotos, conmu-
tadores -en el caso de que el recipiente se halle dotado de
dos o mas resistencias, que correspondan a otras tantas po-
sibles potencias de funcionamiento- avisadores acústicos,

programadores, etc., etc.). Además, cabe eventualmente dotar al cuerpo 10 de un dispositivo mecánico cualesquiera, que facilite la operación de desmontaje y desconexión, determinando que esta operación pueda cómodamente llevarse a cabo sin establecer contacto con el recipiente 1, que, como es lógico, llegará a alcanzar temperaturas relativamente muy elevadas durante el funcionamiento del aparato.

Resta ya únicamente hacer constar de una manera general y expresa que, como se comprende y es lógico, y aparte de las que han sido ya concretamente indicadas, en la realización práctica de la freidora eléctrica que ha quedado descrita, cabrá introducir todas aquellas adiciones y modificaciones de detalle que no afecten a lo que constituye la esencialidad del registro que se solicita. En particular, conviene señalar que, aun habiendo sido principalmente diseñado en vistas a ser utilizado como freidora, el aparato que ha quedado descrito, sin mas que unas elementales modificaciones -de forma, dimensiones, accesorios, etc.- podría ser fácilmente adaptado al desarrollo de otras funciones culinarias, pudiendo, por ejemplo, ser utilizado como simple cazo eléctrico, como marmita u olla a presión, etc., etc.. También estas posibilidades, como es lógico, deberán considerarse por completo comprendidas en el ámbito de protección del presente registro.

REIVINDICACIONES

1 - Freidora eléctrica, caracterizada por estar constituida por un recipiente moldeado de una sola pieza, por inyección, a partir de un material buen conductor del calor, dotado de medios de apoyo y de asido, de naturaleza
 5 aislante, en cuya base o fondo se halla incluida, en la propia operación de moldeo, quedando totalmente embebida en la masa, al menos una resistencia eléctrica blindada, que queda perfectamente aislada del exterior y cuyos terminales se hallan acoplados a unos elementos de conexión eléctrica por enchufe, accesibles desde el exterior, y dispuestos para cooperar con unos elementos de conexión complementarios previstos en un cuerpo independiente, que queda en
 10 disposición de ser fijado al recipiente, en forma fácilmente desmontable, estableciendo la conexión, y del que emergen los conductores a través de los que, por un sistema convencional, se lleva a cabo el acoplamiento del conjunto a la correspondiente red de suministro de energía eléctrica.

2 - Freidora eléctrica, caracterizado porque el recipiente metálico referido en la Reivindicación precedente,
 20 presenta un alojamiento, en el que, al llevar a cabo el acoplamiento del cuerpo independiente asimismo referido, penetra en forma ajustada, estableciendo un íntimo contacto con el mismo, el bulbo u órgano de detección de temperatura so-

bresaliente de un termostato intercalado en el circuito de alimentación y convenientemente alojado en dicho cuerpo.

2 - Freidora eléctrica.

Consta la presente Memoria Descriptiva de diez hojas mecanografiadas, numeradas del 1 al 10 y con sus líneas numeradas, a su vez, de cinco en cinco y de dibujos, anexos.

Barcelona, 15 MAYO 1987
P.A.



.....
.....
.....
.....
.....

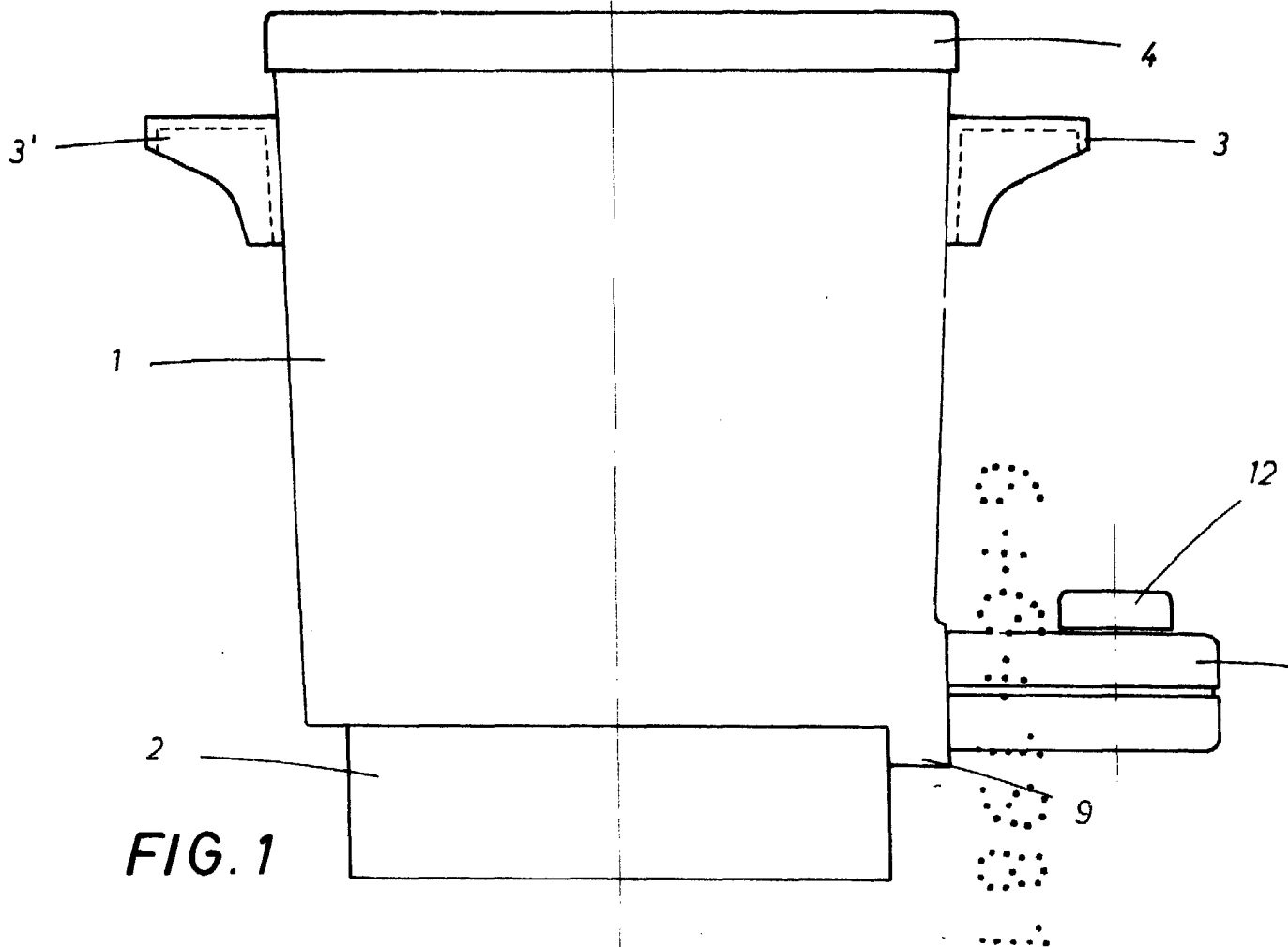


FIG. 1

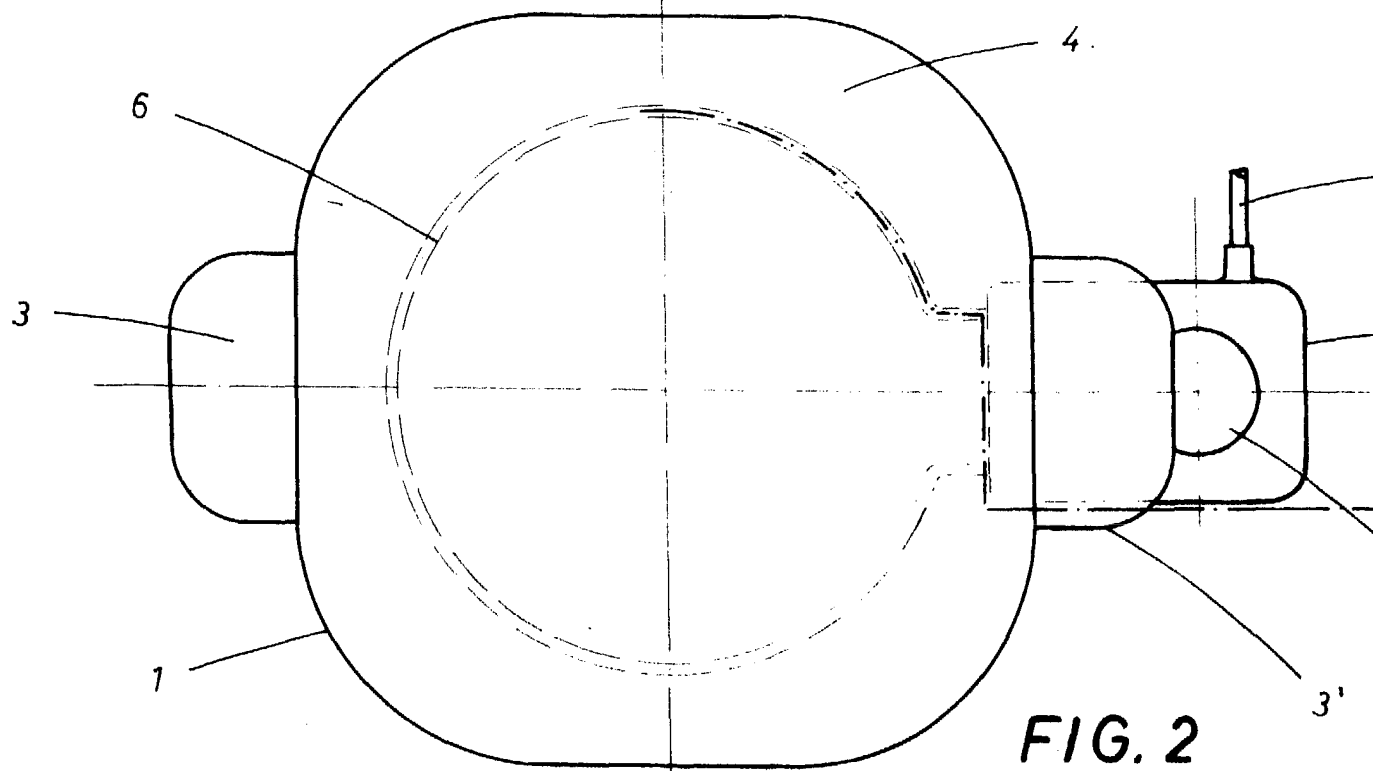


FIG. 2

4
— 3

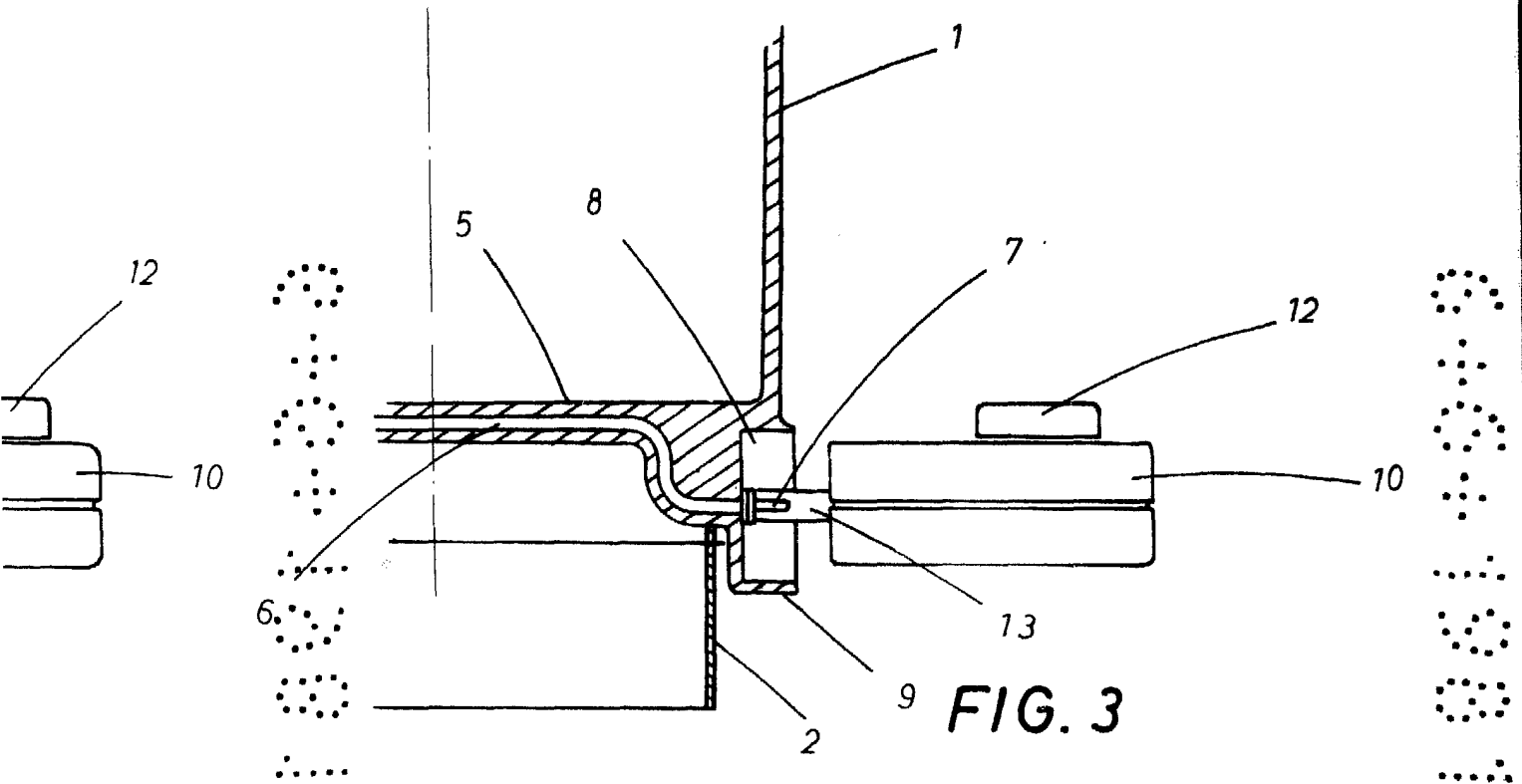


FIG. 3

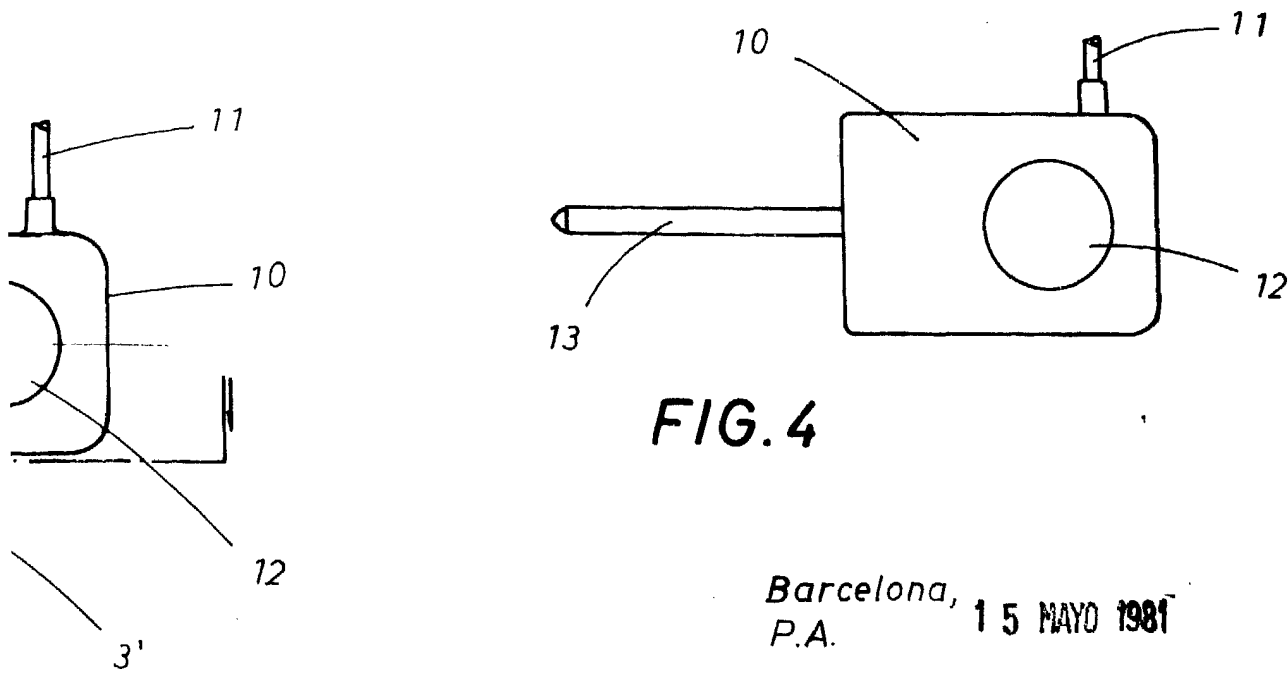


FIG. 4

Barcelona, P.A. 15 MAYO 1981