



ESPAÑA

19	ES	21	25 8 8 3 2	10	Y
22	FECHA DE PRESENTACION - 5 JUN. 1981				

MODELO DE UTILIDAD

16 DIC. 1981

30	PRIORIDADES:	32	FECHA	33	PAIS
31	NUMERO				

47	FECHA DE PUBLICIDAD	51	CLASIFICACION INTERNACIONAL B65D 25/28
----	---------------------	----	---

54 TITULO DE LA INVENCIÓN

" ASA SUJETADOR PARA SOPORTE DE CAJAS-ARMARIO EMPLEADAS EN EL
" TRANSPORTE DE PRENDAS DE VESTIR, PERFECCIONADO ".

71 SOLICITANTE (S)

ARPAC IBERICA, S. A.

DOMICILIO DEL SOLICITANTE

SABADELL (Barcelona) c/Juan Costa y Deu nº 63

72 INVENTOR (ES)

73 TITULAR (ES)

La solicitante.

74 REPRESENTANTE

Don Julio HERRERO ANTOLIN

MEMORIA DESCRIPTIVA

El transporte de prendas de vestir, se realiza de muy diversas formas, si bien muchos métodos exigen operaciones de doblado que normalmente se realizan

5. por personal especializado. Cuando este transporte se ejecuta desde fabrica a tiendas o grandes almacenes, en recipientes de dimensiones medias o grandes, con trajes, abrigos, etc., estas operaciones resultan innecesarias y constituyen un gasto adicional e inútil que hay que evitar.

10. Parece lógico disponer de un recipiente estandarizado, multiuso, que pueda ser empleado en varias ocasiones en todo o en parte, o que, en caso contrario, el escaso valor del conjunto justifique su destrucción a cada transporte.

Por supuesto, que antes de perfilar el diseño, - las partes más resistivas o funcionales del conjunto han de responder a dimensiones lo más estandarizadas posibles.

20. Un buen envase, ha de reunir dos características peculiares: fácil transporte y máxima seguridad de la mercancía que contiene. Si además este envase se intenta estandarizar y hacerlo servir durante tiempos largos y en grandes series, vale la pena considerar otros elementos secundarios, tales como aprovechamiento de partes, simplificación de operaciones
- 25.

de embalaje y desembalaje, diseño multiuso, dimensiones adecuadas, capacidad, etc. Se conseguirá así un modelo útil para más usuarios, ampliando mercado y, por tanto, realizar tiradas mayores que disminuyen

5. el costo por conjunto.

En esta línea de concepción estandarizada y diversa está el asa o sujetador para soporte de cajas-armario empleadas en transporte de prendas de vestir.

10. Se trata de un utensilio multiuso, absolutamente general, que utilizado en las cajas-armario para transporte de prendas de vestir, sumple a plena satisfacción varias finalidades.

15. Sirve de armadura resistiva del conjunto caja-armario, dotándole de una mayor resistencia mecánica y anclándolo durante el proceso de traslado.

20. Es además, elemento adecuado para actuar de barra soporte de colgadores en los que los vestidos se podrán suspender y transportar con las máximas garantías, llegando a su destino en condiciones óptimas, ya que habrán sido transportados sustentados en colgadores haciendo muy difícil la formación de dobleces o arrugas que tan mal efecto generan al llegar a la tienda o al ser observados por el cliente.

25. Sirve de elemento de agarre o asidero, ya que posee dos pestañas salientes que a la vez que configuran el cierre lateral del conjunto, permiten suspender la caja o moverla.

Se ha conseguido todo esto habiendo disminuido los costes materiales al disponer de un Modelo muy simple y resistente de fácil montaje.

En los planos no limitativos en cuanto se refiere a formas específicas y que acompañan a la presente memoria, mostramos en la Figura 1, vistas del asa - que se describirá más adelante.

En la Figura 2, muestra una sección de montaje y dos vistas de detalle del conjunto básico.

10. Por fin en la Figura 3, presentamos una caja o armario con los registros precisos para la ubicación del Modelo que será objeto de reivindicación y que constituye novedad reportando ventajas útiles respecto a lo hasta ahora existente.

15. El asa -1- realizado en material plástico resistente, está formada por un nervio central y dos triángulos con cúspide rectangular redondeada, ubicados a distancias iguales del eje de simetría de la figura. Estos dos triángulos poseen cada uno dos registros en

20. diente de sierra -2-, localizados uno aproximadamente sobre el eje del triángulo y a unos dos tercios de la cúspide y el otro en la cúspide, aproximadamente donde se inicia la zona rectangular.

En la planta y perfil representados en la figura -

25. pueden verse perfectamente las formas de estos registros que tienen una misión muy específica e importante en la concepción del conjunto.

Por fin, una pestaña -3- en voladizo y normal al plano contenedor de las dos formas triangulares, acaba de configurar la pieza. Esta pestaña, tiene los ángulos redondeados y la unión con el otro plano, al que es normal, ligeramente reforzada.

En la Figura 2, hemos representado una sección de todo el conjunto operativo, montado en la caja envase, puede observarse que lo configuran dos cabezas -5- ubicadas a ambos extremos de una robusta barra central. Vamos a describir solo una de estas cabezas, ya que la que se encuentra localizada al otro extremo de la barra, es exactamente igual en todas sus partes.

La cabeza tiene en su parte superior secciones normales entre sí, que forman una especie de cajado en cuya zona de mayor área, acaba la barra soporte a la que antes hemos aludido. Al final de esta superficie, hay un resalte -4-, que hemos seccionado y que constituye el saliente con laterales redondeados, presentado en el detalle I-I de la Figura 2. Este saliente -4- tal como puede observarse en el citado detalle, tiene dos zonas trapezoidales vanas, que son de formas complementarias a los dos triángulos laterales ubicados en el nervio de la Figura 1 y que anteriormente hemos descrito.

Precisamente en el detalle I-I hemos representado los registros -2- que posee la pieza de cierre o asa.

El entramado representado en el detalle I-I, lo constituye una serie de nervios de refuerzo que arman la cabeza, haciéndola factible soportar cualquier requerimiento resistivo que pueda generarse en el transporte o la manipulación.

En la sección representada en la Figura 2, podemos ver como queda anclada mediante la acción de los registros -2- la pieza -3- en el resalte -4-. Esta complementariedad de formas-dimensiones, hacen posible que la pieza -3- montada, configure un cierre lateral de la caja -6-, que queda confinada entre la cabeza -5- y el asa -3-.

La caja o armario de transporte -8- tiene un doble anclaje, el ya descrito, configurado por el saliente central de la pieza -4- y el asa -3- y el que se constituye por la ranura superior de la pieza -5- que, a manera de gancho, impide la salida de la pared lateral de la caja.

En el detalle II-II de la misma figura, podemos observar como las cúspides rectas de los triángulos -1- sobresalen ligeramente del saliente -4- de la pieza -5-.

El montaje del conjunto barras-cabezas, se realiza de forma muy simple. Para su descripción, recurriremos a la información gráfica facilitada por la caja representada en la Figura 3.

Analicemos inicialmente que el embalaje tiene una

serie de vanos -7-9- localizados en la tapa -6- y paredes laterales -8-.

5. El vano superior -7- está practicado para que ancle el registro superior de la cabeza -5- y el -9- tiene forma complementaria al saliente -4- rectangular y con ángulos redondeados. Es decir, la cabeza simplemente se introduce en dichos registros en las zonas concebidas con tal finalidad y, una vez perfectamente posicionadas las cabezas en ambos laterales del empa-
10. laje (ya hemos dicho que son idénticas) se introduce el asa -1- de abajo a arriba. Este asa quedará perfectamente ubicado en los vanos de forma complementaria, practicados al efecto y sus registros -2- afianzarán e inmovilizarán el cierre al enclavarse en las paredes inferior y superior del resalte -4-.

15. Con esta acción, la barra atravesará de lateral a lateral de la caja y quedará perfectamente inmovilizada por las dos asas clip -1- localizadas exteriormente al embalaje y que registran en ambas cabezas del -
20. modelo.

25. Una vez acabada esta operación, hemos de observar que los asas -3- quedaran en el exterior, normales a la superficie lateral del embalaje -8-, por lo que servirán perfectamente de asidero para toda manipulación que se desee realizar del conjunto envase.

El modelo quedará perfectamente registrado en la caja y la barra central permitirá que de ella penden

uno o varios colgadores, con lo que las prendas de vestir que portan, quedaran protegidas y sustentadas siendo de fácil transporte e imposibilitando - que se arruguen o doblen.

5. Dada la robustez de la barra soporte, cabezas y asas de cierre, el conjunto poseé una gran resistencia lateral, protegiendo la mercancía transportada.

10. La forma descrita sin renunciar a la más absoluta generalidad en cuanto a formas y dimensiones se refiere, es la solución que consideramos preferente. El dispositivo significa un perfeccionamiento práctico de todo lo existente conocido, que además por su facilidad de montaje, rapidez de colocación y excelente grado de amarre del asa de cierre, consideramos de gran utilidad. Su bajo costo, grandes prestaciones y estandarización de dimensiones, hacen que pueda ser adoptado tanto en grandes empresas, como en pequeñas industrias, ya que puede servir para el transporte de una o varias prendas de vestir de forma segura, limpia y adecuada.
- 15.
- 20.

N O T A

25. Hecha la descripción del Modelo de Utilidad que se solicita, se hace constar que lo que se declara como no practicado ni divulgado en España comprende las siguientes:

REIVINDICACIONES

1a.- Asa sujetador para soporte de cajas-armario empleadas en el transporte de prendas de vestir, perfeccionado, caracterizado esencialmente porque consta de un asa formado por un nervio central y dos triángulos con cúspide rectangular redondeada, ubicados a distancias iguales del eje de simetría de la figura. Estos dos triángulos, poseén cada uno dos registros en diente de sierra. Culmina la pieza una pestaña en voladizo de orientación normal a las formas triangulares, tambien con ángulos redondeados.

2a.- Asa sujetador para soporte de cajas-armario, empleadas en el transporte de prendas de vestir, perfeccionado, de acuerdo con la reivindicación anterior, caracterizado, según reivindicación anterior, porque se dispone de una pieza formada por una barra central y dos cabezas idénticas localizadas cada una en un extremo de la barra. Cada una de estas cabezas dispone en su parte superior de una especie de cajeadó, en cuya zona de mayor área acaba la barra soporte. - Al final de esta superficie, hay un resalte con laterales redondeados con dos zonas trapezoidales vanas, que son de formas complementarias a los dos triángulos que poseía el asa o cierre. En estas áreas vanas trapezoidales, se introducen los triángulos haciendo registrar en las paredes superior e inferior del resalte, los salientes en dientes de sierra que a tal

efecto poseé el asa. Esta acción de registro, ancla las piezas inmovilizándolas o haciéndolas solidarias.

- 3ª.- Asa sujetador para soporte de cajas-armario empleadas en el transporte de prendas de vestir, perfeccionado, de acuerdo con las reivindicaciones 1ª y 2ª, caracterizado esencialmente porque entre las cabezas y el asa de cierre, y mediante unos orificios de diseño característico practicados al efecto en las cajas armario, se introduce en éstas la barra y registran las cabezas en los orificios, por uno, el superior, se introduce el cajeador, quedando configurada a modo de gancho la parte superior del lateral de la caja, en el otro, registra el saliente de la cabeza, permitiendo introducir por los vanos trapecoidales los triángulos que forma el asa. Una vez llevado éste a la posición correcta, los salientes en diente de sierra del asa, registrarán inmovilizando el conjunto y confinando entre ellos la pared lateral del embalaje. La acción de cierre se realiza introduciendo de abajo a arriba el asa de perfil rectangular en los trapecios de cada cabeza, hasta sentir el registro de los salientes de diente de sierra.

- 4ª.- Asa sujetador para soporte de cajas-armario empleadas en el transporte de prendas de vestir, perfeccionado, de acuerdo con las reivindicaciones 1ª a 3ª, caracterizado esencialmente porque al disponer el asa de una pestaña en voladizo con ángulos redon-

deados, y dada la naturaleza, dimensiones y diseño de esta pestaña, puede y debe utilizarse como asidero para toda manipulación a realizar con la caja-armario.

5. 5a.- Asa sujetador para soporte de cajas-armario empleadas en el transporte de prendas de vestir, perfeccionado, de acuerdo con todas las reivindicaciones anteriores, caracterizado esencialmente porque la cabeza posee una serie de nervios y refuerzos, que da una gran resistencia estructural al dispositivo, configurando una protección al embalaje y, por consiguiente, a la mercancía que se transporta.
- 10.

- 6a.- ASA SUJETADOR PARA SOPORTE DE CAJAS-ARMARIO EMPLEADAS EN EL TRANSPORTE DE PRENDAS DE VESTIR, PERFECCIONADO.
- 15.

Según queda sustancialmente descrito en la memoria y reivindicaciones que anteceden, que consta de once hojas, escritas a máquina por una sola cara y dibujos que le acompañan.

Madrid, 5 JUN. 1981

EL AGENTE:

Julio Herrero
P. P.

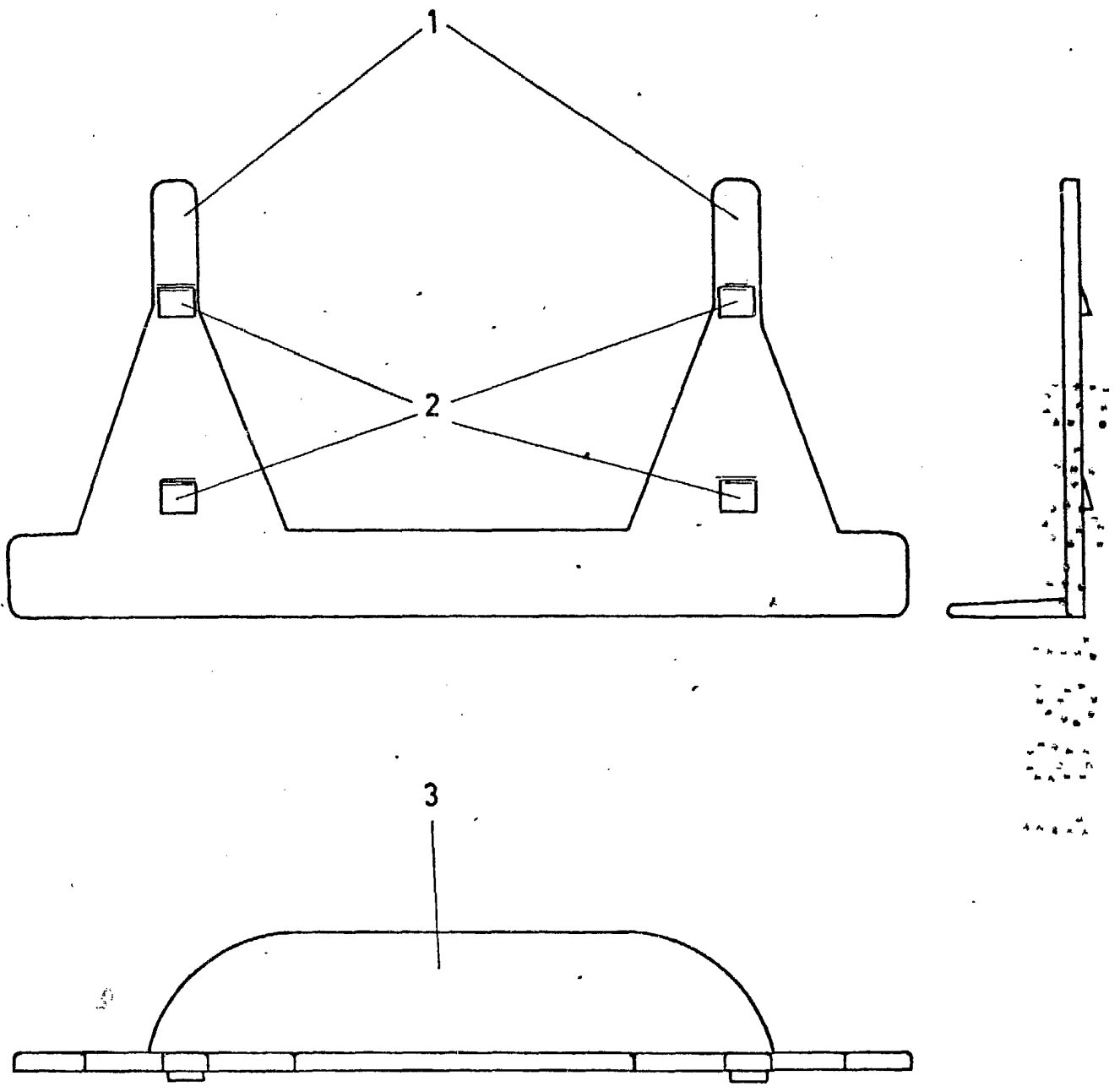


Fig 1

Julio Herrera
P. P.

F. Calleja

Escala variable
MADRID

- 5 JUN. 1981

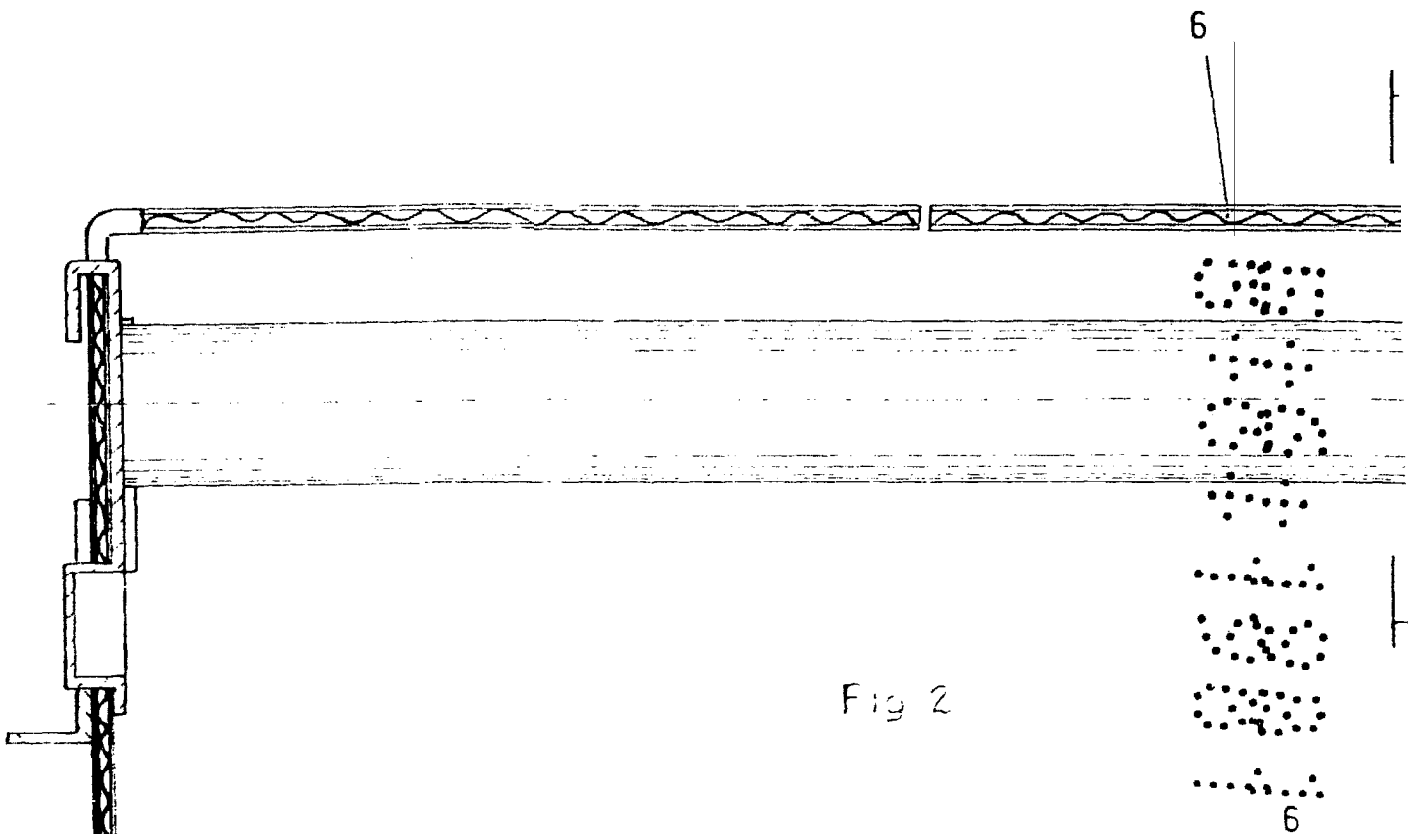


Fig 2

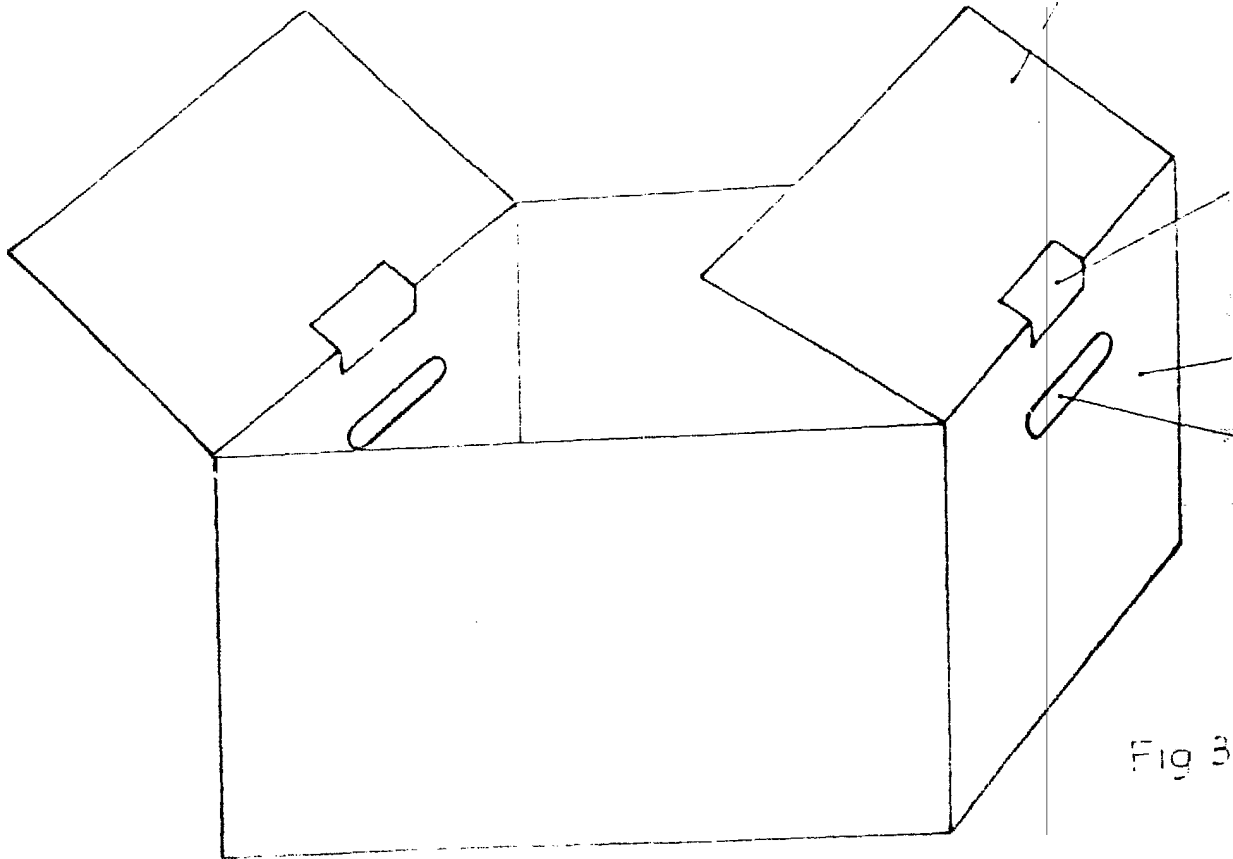
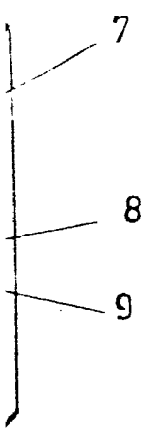
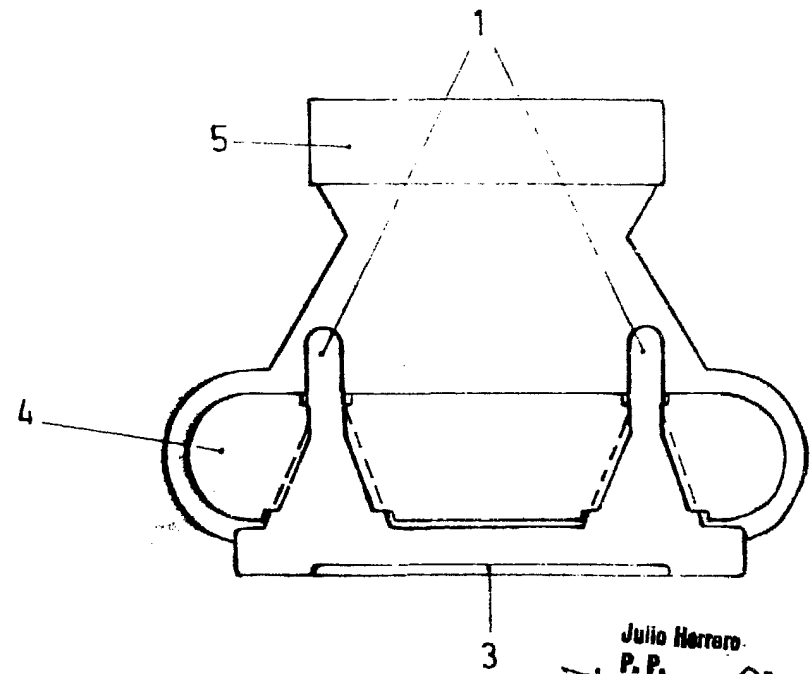
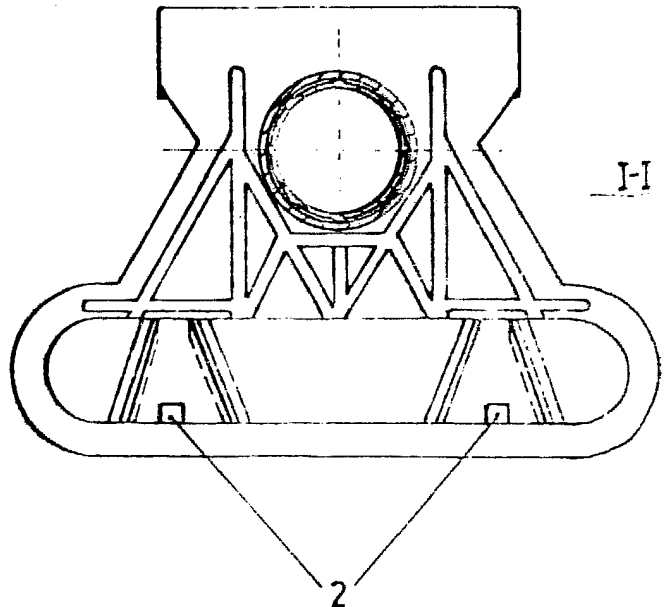
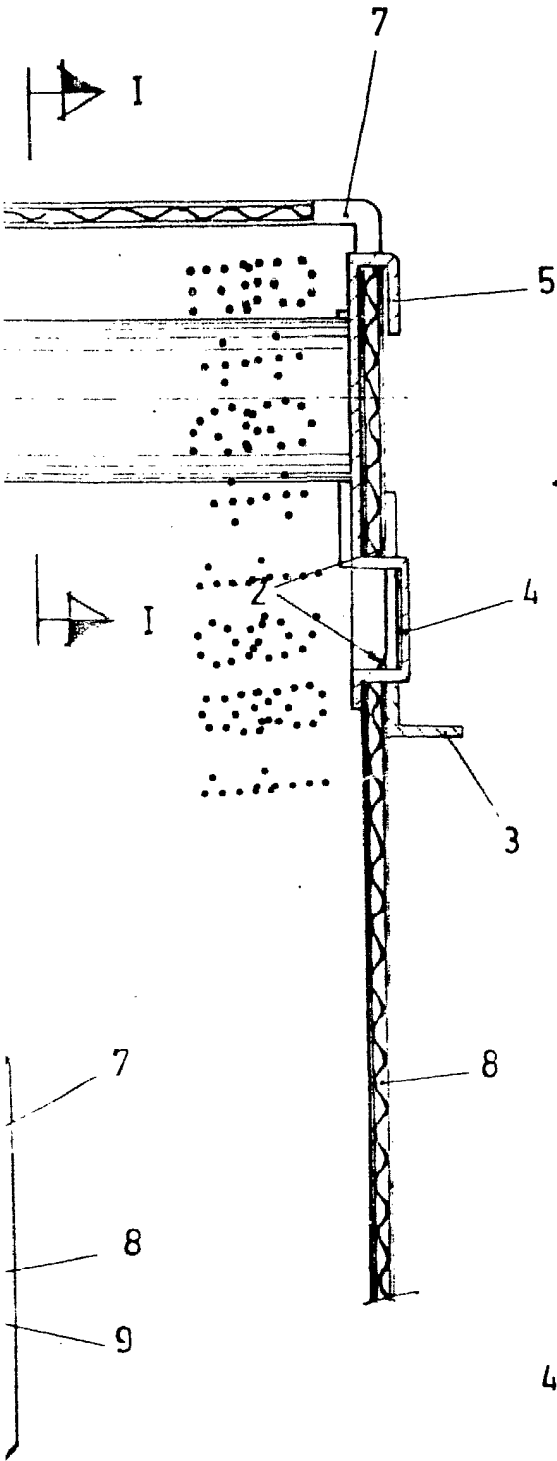


Fig 3



Julio Herrero
P. P.

Julio Herrero

Escala variable
MADRID

-5 JUN. 1981