



ESPAÑA

16-12-81

M. 1726

ES

NUMERO	258745
FECHA DE PRESENTACION	- 2 JUN. 1981

MODELO DE UTILIDAD

Concedido al Registro de Marcas con los datos de la solicitud de marca sentada en virtud de la Ley de 1987 teniendo de la memoria a Junio

30 PRIORIDADES:	31 NUMERO	32 FECHA	33 PAIS
-----------------	-----------	----------	---------

47 FECHA DE PUBLICIDAD	51 CLASIFICACION INTERNACIONAL
	A47 G7/02

63 TITULO DE LA INVENCIÓN

"SOPORTE-EXPOSITOR PARA BORTIJAS, ESPECIALMENTE DE BIRUTERIA"

71 SOLICITANTE (S):

Don Guillermo ASTOL THOMAS

DOMICILIO DEL SOLICITANTE

c/. Aragón, 285 - Barcelona

72 INVENTOR (ES)

73 TITULAR (ES)

74 REPRESENTANTE

Don Jaime COMAS CAMERAS

MEMORIA DESCRIPTIVA

El presente modelo de utilidad se refiere a un expositor para sortijas (arcs y anillos de cualquier conformación) de bisutería, cuyo soporte ofrece varias particularidades con respecto a los dispositivos que se utilizan para la exposición y venta de los aludidos artículos. Independientemente de conseguirse un mejoramiento estético, se logra una fabricación rápida y, por tanto, un abaratamiento del propio expositor. Por otra parte, éste reúne varias ventajas de orden práctico que resultan muy interesantes tanto para el fabricante como para el comerciante, aparte de que resulta más cómodo el envío o transporte de estas piezas.

Esencialmente, el mencionado dispositivo se caracteriza por estar constituido por una plaquita de forma y dimensiones apropiadas y de material elástico, de preferencia plástico, de una de las caras de cuya plaquita emergen una serie de tetones que poseen cada uno un corte y un fondo, de dimensiones concordadas con la sección del arc de las sortijas a los efectos de que éstas puedan introducirse y extraerse a presión de aquellos tetones y quedar en la posición en que se las deje debido a la reacción del propio material que constituye este dispositivo expositor monopieza, al cual viene completado adicionalmente con un orificio extremo de suspensión.

Los cortes de paso y los fondos de los tetones elásticos, de los que los primeros son más estrechos que los segundos, son perpendiculares al eje mayor teórico de la propia plaquita para que cuando en ellos se hayan introducido las sortijas, las mismas queden en planos paralelos entre sí, tanto en su posición levantada como en la tendida.

Para la mejor comprensión de la presente memoria descriptiva, se acompaña una hoja de dibujos en la que, tan sólo a título de

ejemplo y no limitativo, se representa un caso práctico de ejecución de un soporte-expositor de las características generales expuestas.

En dichos dibujos:

5. La Fig. 1 es una vista frontal del citado soporte, sin las sortijas a las que se destina;

La Fig. 2 lo muestra lateralmente;

La Fig. 3 ilustra este mismo dispositivo con varias sortijas (aros o anillos);

10. La Fig. 4 representa la forma de introducir o extraer estas sortijas del aludido expositor; y

La Fig. 5 es un detalle de cómo dichas sortijas quedan adosadas o tendidas para facilitar el transporte, envío o acondicionamiento.

15. El objeto de esta demanda está constituido por una plaquita (1) de material elástico de cualquier forma y normalmente de un plástico apropiado, la cual puede poseer diversa coloración y presentarse de manera individual o formando conjunto o serie con otras idénticas, de cuya serie pueden desprenderse en tal caso por rotura la o las plaquitas que interesa.

20. De una de las caras de esta plaquita (1) emergen una pluralidad de tetones de conformación variable (2), todos los cuales poseen un corte (3) y un fondo (4) transversales al eje mayor de la propia plaquita, de los que el primero permite el paso ajustado y el segundo el asiento de la sortija (5), todo ello gracias a la elasticidad del material del dispositivo, que hace que aquel corte (3) pueda ensancharse y, acto seguido, recuperar su primitiva posición. En la Fig. 4 se aprecia claramente como actúan estos tete-

25.

nes de retención (2) cuando se introduce y cuando se extrae el anillo o arco (5), el cual, además, y debido igualmente a la elasticidad del material empleado y al dimensionado del fondo (4) y de la sección de la sortija, puede quedar estable en cualquier posición en que se deje, ya sea a los efectos de exposición, comprobación y mejor observación de dicha pieza bisutera (sortija adosada o menos inclinada sobre el soporte general (1)) o bien para facilitar el servicio o acondicionamiento (sortija adosada o tendida sobre dicho soporte (1)). En las Figs. 3 y 5 puede observarse lo que se indica.

10. Dado que los cortes (3) y fondos (4) son perpendiculares al eje mayor de la plaquita (1), las sortijas quedan en planos paralelos entre sí, también en su fase levantada como en la tendida (Figs. 3 y 5).

15. La plaquita (1) se completa a voluntad con un orificio (6), utilizable para suspender el conjunto si interesa.

Las particularidades descritas pueden resumirse en los puntos siguientes:

20. a) Se trata de un cuerpo monopieza de fácil fabricación por moldeo de un material elástico apropiado, normalmente un plástico, compuesto por una plaquita básica y una pluralidad de tetones abiertos;

25. b) La retención de las sortijas se obtiene por penetración del anillo en las mismas en tales tetones, los cuales, por propia reacción de su material, inmovilizan aquellas sortijas en la posición en que se las deje (levantada o tendida);

c) El dimensionado de los cortes de paso y fondos de tales tetones está en concordancia con la sección del anillo de la sortija para que la retención sea eficaz en todos los casos.

Serán independientes del objeto de la invención los materiales, formas y dimensiones del soporte-expositor descrito, coloración del mismo, tipo de sortijas a retener, presentación unitaria o en serie del aludido dispositivo y demás detalles de orden secundario que no afecten a su esencialidad.

5.

N O T A

REIVINDICACIONES

Se reivindica como objeto del presente Modelo de Utilidad:

5. 1ª.-Soporte-expositor para sortijas, especialmente de biutería, que se caracteriza esencialmente por estar constituido por una plaquita de forma y dimensiones apropiados y de material elástico, de preferencia plástico, de una de las caras de cuya plaquita emergen una serie de tetones que poseen cada uno un corte y un fondo, de dimensiones concordadas con la sección del arco de las sortijas a los efectos de que éstas puedan introducirse y extraerse a presión de aquellos tetones y quedar en la posición en que se las deje debido a la reacción del propio material que constituye este dispositivo expositor monopieza, el cual viene completado adicionalmente con un orificio extremo de suspensión.
10. 2ª.-Soporte-expositor para sortijas, especialmente de biutería, se da la reivindicación anterior, que se caracteriza por el hecho de que los cortes de pase y los fondos de los tetones elásticos, de los que los primeros son más estrechos que los segundos, son perpendiculares al eje mayor teórico de la propia plaquita para, que cuando en ellos se hayan introducido las sortijas, las mismas queden en planos paralelos entre sí, tanto en su posición levantada como en la tendida.
15. 3ª.-SOPORTE-EXPOSITOR PARA SORTIJAS, ESPECIALMENTE DE BIUTERIA.

Sean cuales fueren las circunstancias que concurren con la esencialidad propia de la misma.

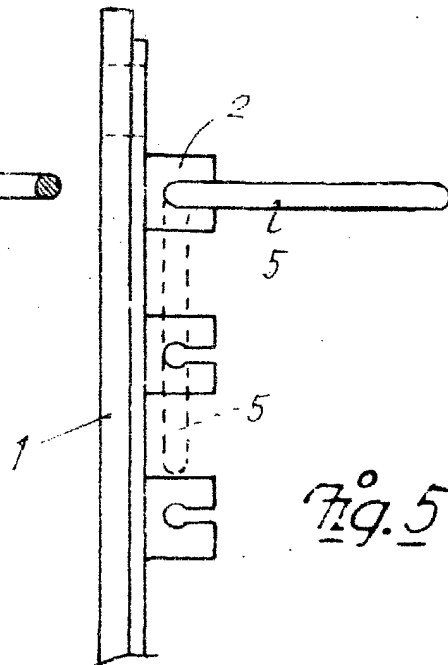
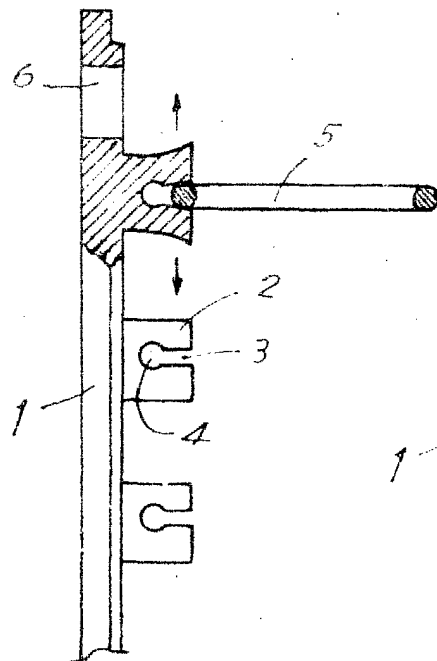
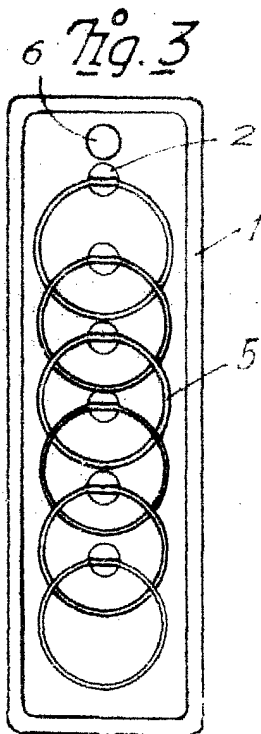
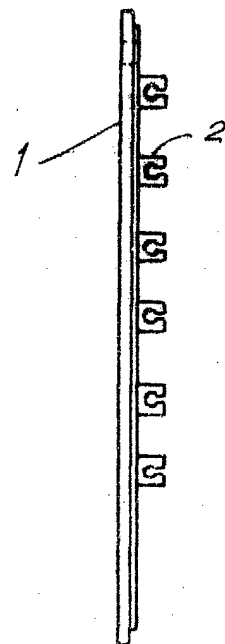
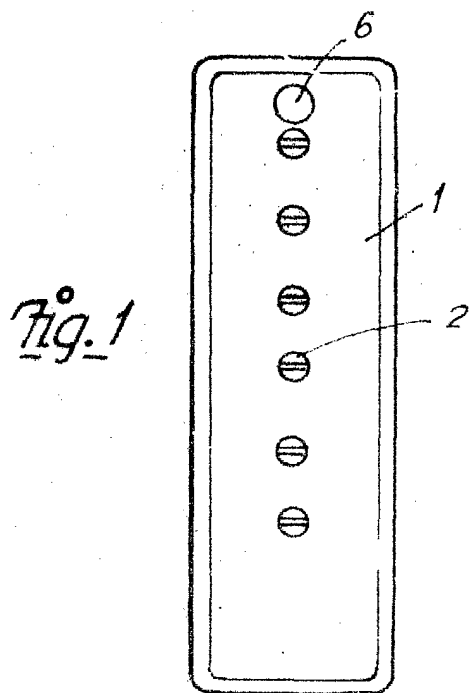
Consta la presente Memoria descriptiva de siete páginas

mecanografiadas por una sola cara y va acompañada de una hoja de
dibujos aclarativos.

Madrid, 2 junio 1981

P. A.





Madrid, 2 Junio 1901
P. A.

Escala variable