



ESPAÑA

19 ES	11	NUMERO	25 8 6 8 8	Y
	21	FECHA DE PRESENTACION	29 MAYO 1981	
	22			

MODELO DE UTILIDAD

1 FEB. 1982

30 PRIORIDADES:	32 FECHA	33 PAIS
31 NUMERO		

47 FECHA DE PUBLICIDAD	51 CLASIFICACION INTERNACIONAL
	L.P. A43B 3/00

54 TITULO DE LA INVENCIÓN
" CALZADO PERFECCIONADO "

71 SOLICITANTE (S)
D. RICARDO REQUENA BOTELLA

DOMICILIO DEL SOLICITANTE
VILLENA (Alicante).- Generalísimo, 28.-

72 INVENTOR (ES)
D. RICARDO REQUENA BOTELLA

73 TITULAR (ES)
D. RICARDO REQUENA BOTELLA

74 REPRESENTANTE
D. MARIO SOLER JOVER

La invención a que se refiere la presente memoria, constituye una novedad industrial con características y ventajas que la hacen merecedora del privilegio de explotación exclusiva que por ella se solicita, de acuerdo --
5 con las prescripciones del estatuto vigente sobre Propiedad Industrial de 26 de Julio de 1.929, texto refundido, publicado el 30 de Abril de 1.930.

El presente registro de Modelo de Utilidad, concierne como su enunciado indica, a un calzado perfeccionado,
10 de acuerdo con la descripción detallada que del mismo se realiza, debiendo interpretarse siempre éste concepto en su más amplio sentido y nunca en limitativo.

Para la debida comprensión de éste objeto, de adjuntana la presente memoria descriptiva, dos hojas de -
15 planos, en las que a título de ejemplo, se representan todas y cada una de las partes que lo forman, y relación que guardan entre sí.

En las citadas hojas de dibujos, queda representado:

20 FIGURA PRIMERA.- Es una vista en planta del piso correspondiente al calzado cuyo registro se preconiza.

FIGURA SEGUNDA.- Es una perspectiva del mismo, -
donde se aprecian unos rebajes previstos en sentido de altura en toda su zona perimétrica que protegen el cosido, el cual, no es visible, una vez terminado el calza-
do. 25

FIGURA TERCERA.- Es un alzado del piso, presentando un plantillaje normalizado.

FIGURA CUARTA.- Es la misma vista, identificada -
con otro tipo de plantilla. 30

FIGURA QUINTA.- Muestra en sección longitudinal un zapato en el que el corte queda fijado sobre la plataforma del piso en simple superposición.

35 FIGURA SEXTA.- Muestra en sección una vista por la cual se identifica el sistema de cosido del borde de la pieza de corte sobre el piso.

En éstas figuras y con el mismo valor en todas ellas, se aprecian las siguientes referencias:

40 1.- Piso propiamente dicho, de estructura convencional, presentándose el piso en una unidad estructural.

2.- Reborde agujereado en toda su periferia, para facilitar el cosido a mano de la pieza de corte, el cual está formado por unos rebajes en sentido de altura y que protegen el cosido del mismo, no siendo visible el superior.

3.- Plantilla anatómica, prevista con carácter permanente sobre el plano superior del piso -1-....

50 4.- Bordes de la pieza de corte, que unida al piso correspondiente formará el zapato perfeccionado objeto de éste registro de Modelo de Utilidad.

Tal como se ha indicado en la figura 5º de la adjunta ilustración, estos bordes van dispuestos al canto.

55 5.- Rebajes practicados en la parte inferior del piso y que protegen al cosido efectuado para la unión permanente del corte sobre el piso, evitando zonas de fricción que pudieran dañar a éste tipo de cosido.

60 Según se ha indicado anteriormente, el piso lleva en su periferia los orificios -2-, para facilitar el -

cosido de ambas piezas, corte y piso, realizándose éste en la forma mostrada en la figura 6º del plano que se acompaña.

65 En éstas condiciones se consigue un tipo de zapato de construcción simplificada, gran resistencia, duración y economía.

70 Este calzado podrá ser fabricado en cualquier clase de material apropiado y en las formas y dimensiones más convenientes, no existiendo sobre el particular ninguna limitación.

75 Descrita suficientemente la naturaleza del Modelo, se hace constar expresamente que cualquier modificación de detalle de la idea expuesta, que se introduzca en el mismo, se considerará incluida dentro de ésta protección, en tanto que no altere o modifique esencialmente su finalidad característica.

N O T A

Por último, se declaran de novedad y utilidad, las siguientes:

80

R E I V I N D I C A C I O N E S

85

90

1º- Calzado perfeccionado, caracterizado esencialmente porque el bloque formativo del piso en una sola unidad estructural, comporta una plantilla anatómica en su plano superior, estando todo el bloque del piso en su periferia, perforado en forma pasante para permitir un cosido determinante de la unión del piso con la pieza de corte, a cuyo fin ésta se fija sobre el bloque por su borde, en posición canteada, actuando de medio de protección del cosido, unos rebajes previstos en sentido de altura en toda la zona perimétrica, siendo el cosido superior, no visible, una vez terminado el mismo.

2º- CALZADO PERFECCIONADO.

Todo ello tal y como se describe en la presente memoria descriptiva, que consta de cinco páginas escritas a máquina, así como de dos hojas de planos.

Madrid **29 MAYO 1981**

MARIO SOLER JOVER



FIG. 1

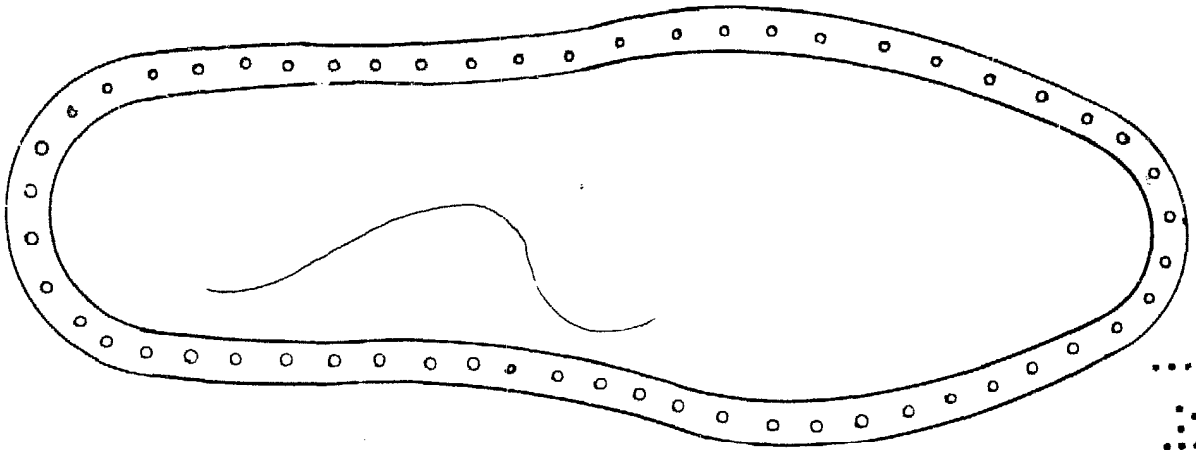
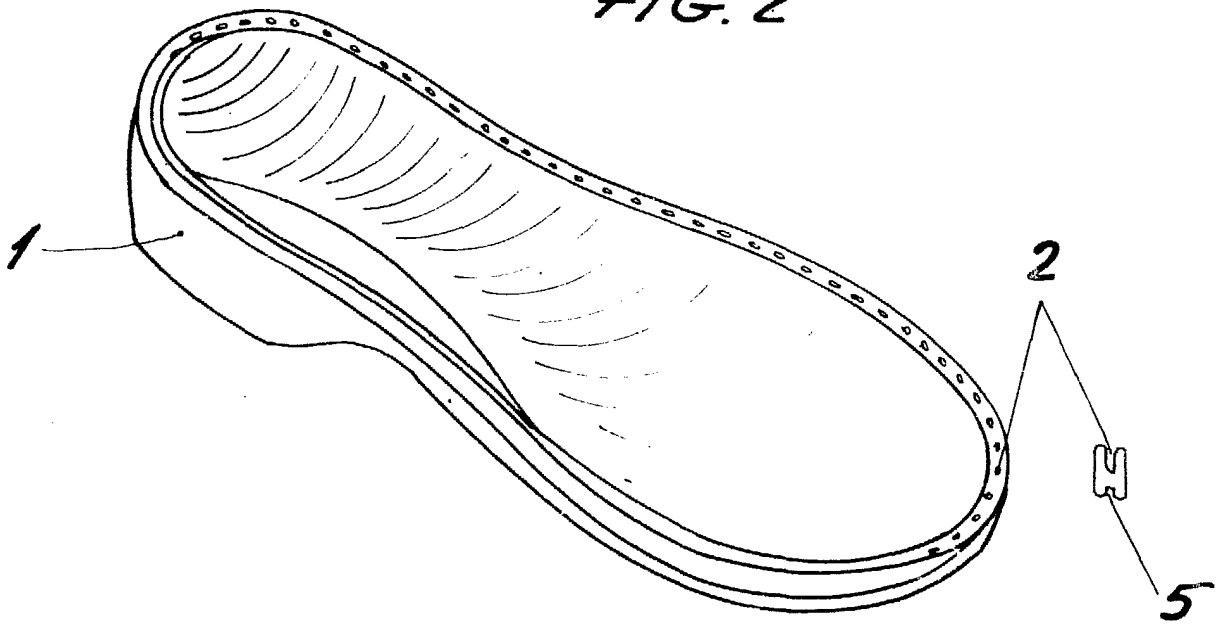


FIG. 2



Escala variable
Madrid: 9 MAYO 1981

[Handwritten signature]

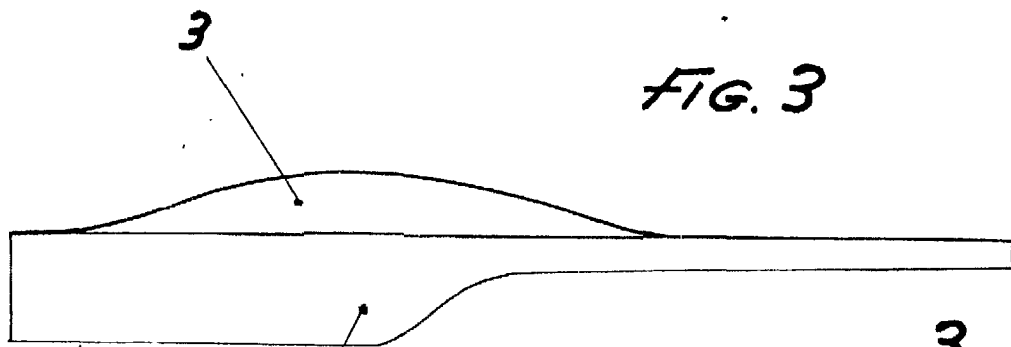


FIG. 3

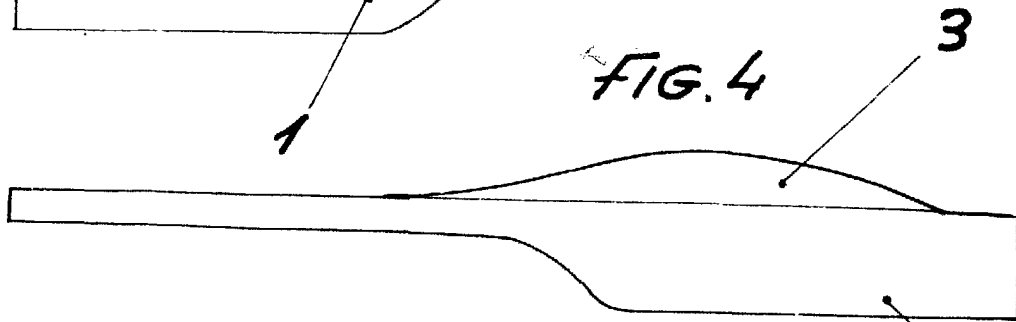


FIG. 4

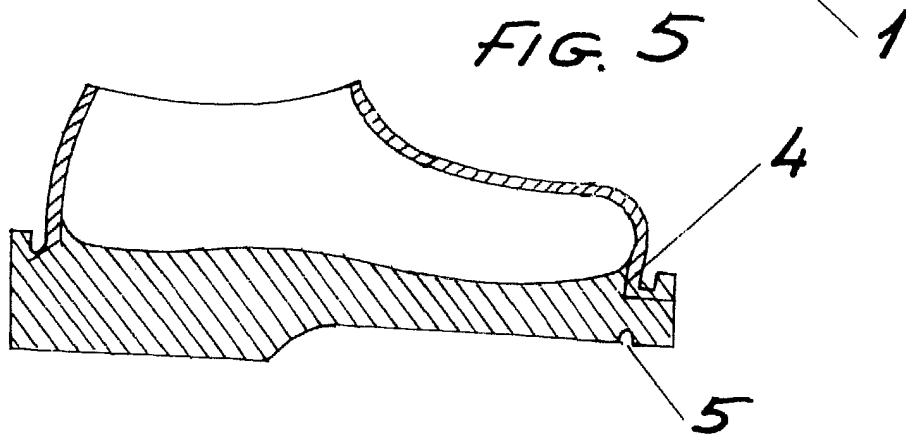


FIG. 5

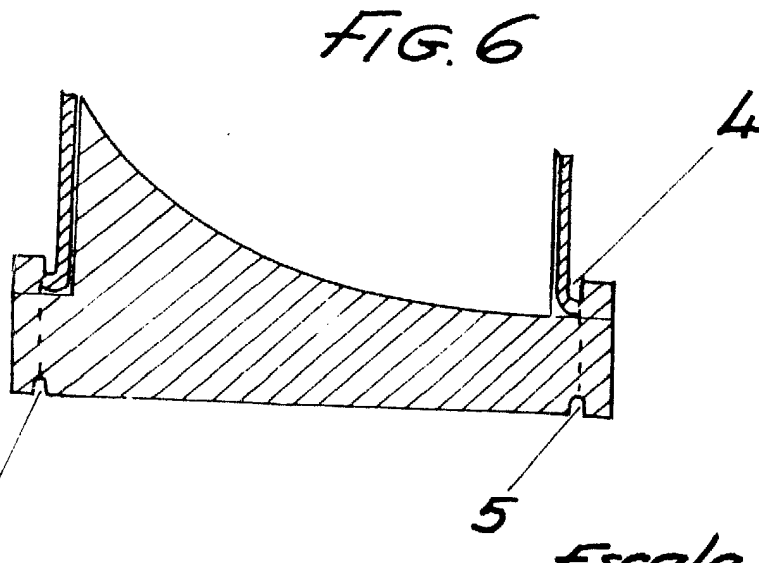


FIG. 6

Escaleta variable
Madrid: 29 MAYO 1981

[Handwritten signature]