

ES 25 8666 Y
FECHA DE PRESENTACION
28 MAYU 1981



258666-1981

MODELO DE UTILIDAD

ESPAÑA

30 PRIORIDADES:
 31 NUMERO
 32 FECHA
 33 PAIS

47 FECHA DE PUBLICIDAD
 48 CLASIFICACION INTERNACIONAL
 B6 56 19102

54 TITULO DE LA INVENCIÓN
 "DISPOSITIVO TRANSPORTADOR PARA ARRASTRE DE PORTA-MOLDES FORMADORES DE PIEZAS DE ESCAYOLA".

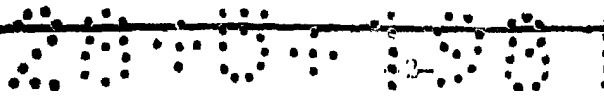
71 SOLICITANTE (S)
 "Escayolas Corellá S.A."

DOMICILIO DEL SOLICITANTE
 Carretera Rincón Km. 3 CORELLA (Navarra)

72 INVENTOR (ES)

73 TITULAR (ES)

74 REPRESENTANTE
 Ricardo Bordehore Llorens.



1 Memoria descriptiva de un Modelo de Utilidad en exclusiva para España, que por: "Dispositivo transportador para arrastre de porta-moldes -
formadores de piezas de escayola", se solicita, por veinte años, a favor de: -
5 "Escayolas Corellá S. A.", de acuerdo con las leyes vigentes sobre Propiedad Industrial pudiéndose, de acuerdo con los convenios internacionales sobre la -
materia, extender esta solicitud a otros países reivindicando la misma prioridad.

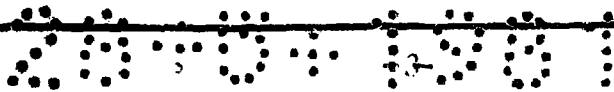
10 En la fabricación de piezas de escayola, que generalmente viene realizándose en moldes a partir de escayola en masa, las operaciones efectuadas con estos moldes para transporte y secado se viene realizando de forma manual o con técnicas muy rudimentarias, con exceso de mano de obra, que encarece el producto final.

15 La presente invención preconiza una solución para el transporte de porta-moldes, una vez que éstos portan la escayola en masa, para su endurecimiento.

20 La invención estructura una cadena de arrastre y cinta sinfin asociada que, portando ambas -con soluciones mecánicas intermedias- tipos armazones porta-moldes de forma espaciada entre si de un modo que, funcionando a velocidad constante y preestablecida, tiene lugar el secado de la escayola de un molde mientras éste alcanza dos posiciones dentro del circuito que recorre. -
Dichas posiciones corresponden, respectivamente con las zonas de carga de la masa en un molde y extracción de la pieza ya formada.

25 Para comprender mejor el objeto de la invención se representa en los planos una forma preferente de realización práctica, susceptible de cambios accesorios que no desvirtuen su fundamento.

30 La figura 1 representa una vista parcial, esquemática, en planta de un dispositivo transportador, según la invención que incluye todos sus elementos consecutivos. La figura 2 representa una sección esquemática en perfil correspondiente a la figura 1 y en la que se incluyen dos moldes (1) -
fijos a su respectivo porta-moldes (2). La figura 3 representa una vista -



1 esquemática ampliada en la que se observan las soluciones mecánicas tanto de
guía para la cinta sin fin (3) como de anclaje entre el armazón porta-moldes
5 (2) y pieza-guía (5) que es desplazada por la pieza motriz (4). (No repre-
sentada en esta figura 3, pero que se observa su disposición en la figura -
1).

La presente invención trata de un dispositivo de transporte,-
para arrastre de moldes durante su formación en éstos de piezas de escayola.

10 Según la realización representada, dicho dispositivo transportador, que incluye una cinta sin fin (3) y una cadena de arrastre (6) accio-
nada por un mecanismo motriz 8 -ver figura 1-lleva solidarias a esta cadena-
de arrastre (6) una serie de piezas motrices (4) -a razón de una, al menos,-
por cada uno de los porta-moldes que incluye. Dichas piezas motrices (4) van
15 conexionadas mecánicamente a una pieza-guía (5) que porta y arrastra a cada
armazón (2) porta-moldes, en el que se disponen los moldes (1) con la esca-
yola en masa que se ha de endurecer.

20 Cada uno de estos armazones porta-moldes (2) va fijo a la cor-
respondiente pieza-guía (5) mediante una solución mecánica. En la representa-
ción para esta realización práctica, esta solidarización se realiza con jue-
gos de tornillo-tuerca (41) que comprimen guía (5) y porta-moldes (2) al a-
travesar orificios previamente practicados en ellos.

25 A su vez esta pieza (5) incluye soluciones de guiado para la
cinta sin fin (3). En la presente realización y según observa en la figura 3
estas soluciones de guiado constituyen una serie de vástagos (21) -roscados-
en la pieza (5) bien directamente o bien por intermedio de un casquillo in-
serto a presión- portantes cada uno de los casquillos-guía (31) que, provis-
tos de un tope perimétrico axial permiten, respectivamente el apoyo de la -
cinta sin fin (3) e impiden su desplazamiento lateral-ver figura 3.

30 El dispositivo va montado en al menos un anclaje -representado
en la figura 2- por el cual queda solidario a un lugar fijo (suelo o cuerpo
de la máquina) completándose con un cuerpo-tapa (7) que, ocultando a los -

1 mecanismos o partes principales del dispositivo, se constituye en guarda polvo
de éstos, impidiendo su deterioro.

REIVINDICACIONES

5 1.- "Dispositivo transportador para arrastre de porta-moldes
formadores de piezas de escayola", caracterizado porque, incluyendo una cinta
sinfin y una cadena de arrastre provista de medios generadores de movimiento
dicha cadena de arrastre porta una serie de piezas motrices a razón de una -
al menos, por cada porta-moldes; porque cada una de dichas piezas motrices -
10 va solidaria al armazón porta-moldes con intermedio de una pieza-guía de la
cinta sinfin. que contribuye a su desplazamiento cíclico manteniendo siempre
los porta-moldes en una disposición planaria y porque todo el dispositivo va
posicionado a un anclaje fijo por soluciones estructurales mecánicas..

15 2.- "Dispositivo transportador para arrastre de porta-moldes
formadores de piezas de escayola", según reivindicación 1, caracterizado por
que el guiado de la cinta sinfin se realiza incluyendo, en disposición supe-
rior e inferior respectivamente, sendos casquillos a ambos lados de la pieza
guía; estos casquillos susceptibles de giro y provistos de un tope perimétrico
axial van montados a ambos lados de la pieza-guía con intermedio de unos
20 vástagos; de modo que, al desplazarse esta pieza-guía por acción de la pieza
motriz y cadena de arrastre, se guía, y en su caso desplaza la cinta sinfin.

25 3.- "Dispositivo transportador para arrastre de porta-moldes
formadores de piezas de escayola", según reivindicaciones 1 y 2, caracteriza-
do porqu el armazón de cada porta-moldes y la pieza guía de la cinta sinfin-
van solidarizadas en planos superpuestos y por soluciones mecánicas tales co
mo juego de tornillo-tuerca que comprimen a ambos, atravesando respectivos -
orificios previamente practicados.

4.- "DISPOSITIVO TRANSPORTADOR PARA ARRASTRE DE PORTA-MOLDES
FORMADORES DE PIEZAS DE ESCAYOLA!"

Tal como se ha descrito en la presente memoria, de 5 hojas y

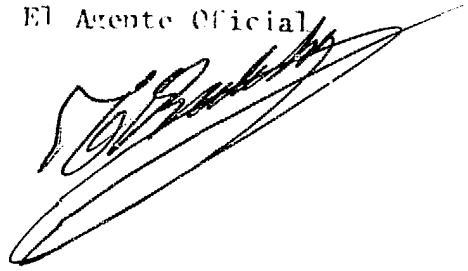
SECRET

1

sus planos anexos.

Madrid, 28 MAYO 1981

El Arente Oficial

A handwritten signature in dark ink, appearing to be 'J. P. ...', written over the typed text 'El Arente Oficial'.

5

10

15

20

25

30

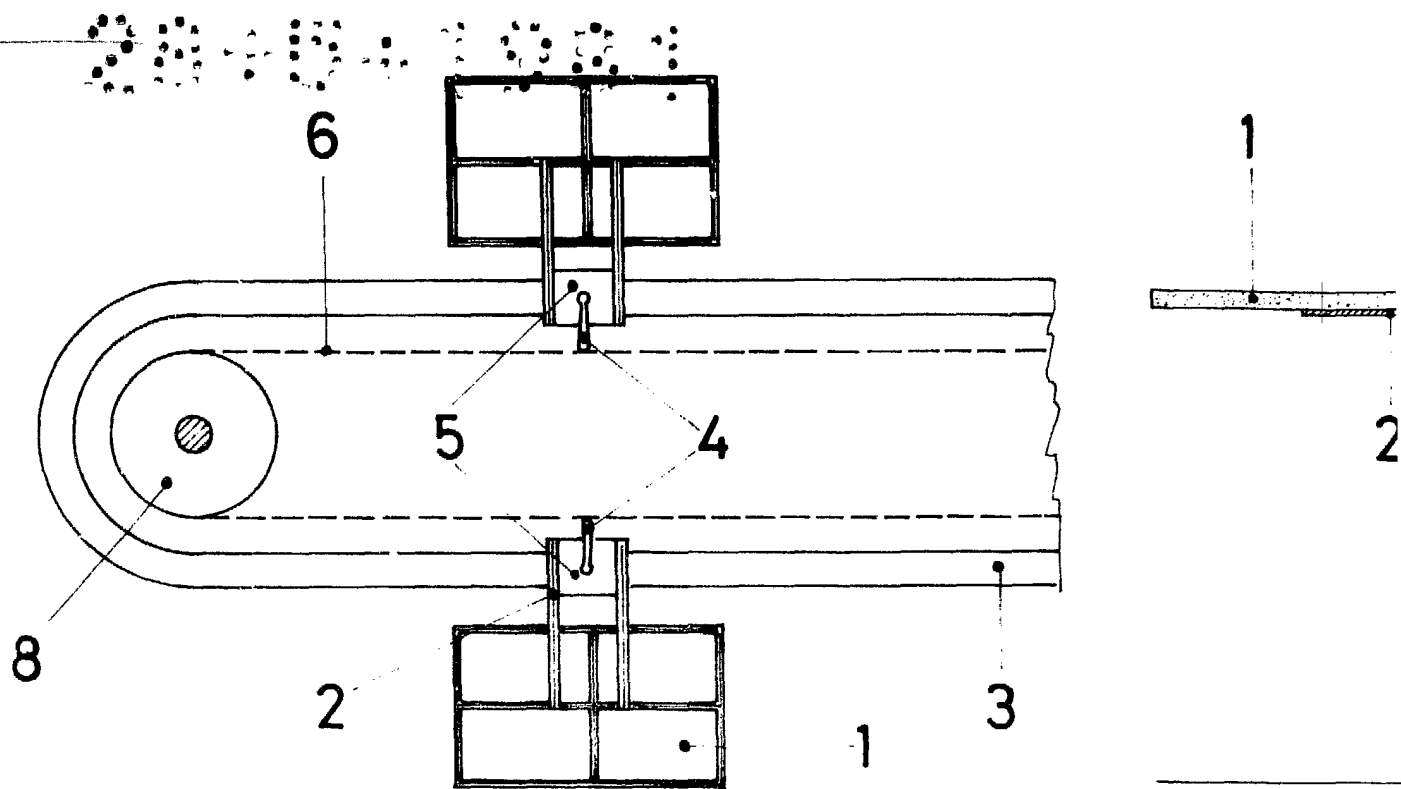


FIG. 1

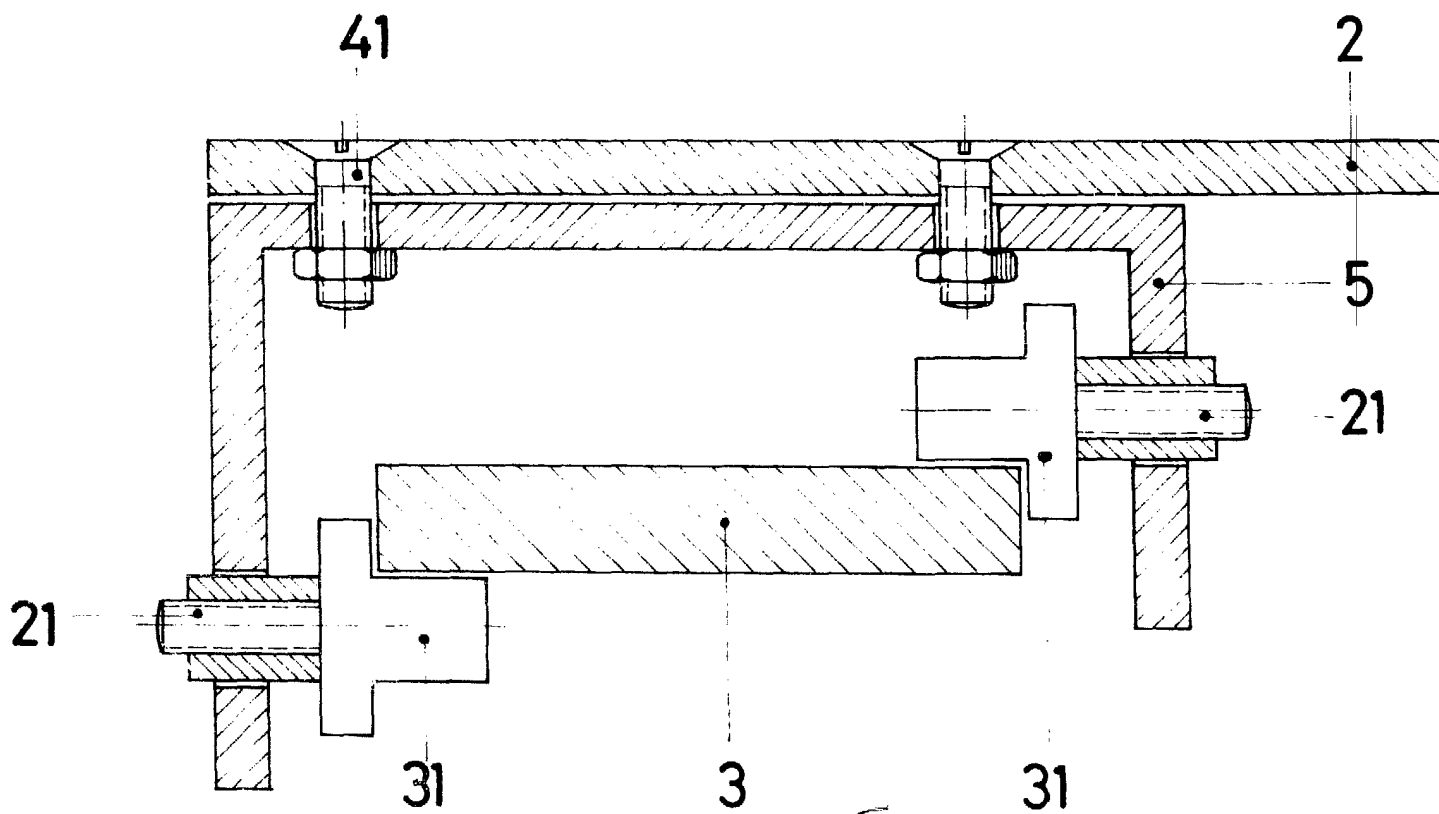


FIG. 3

15081

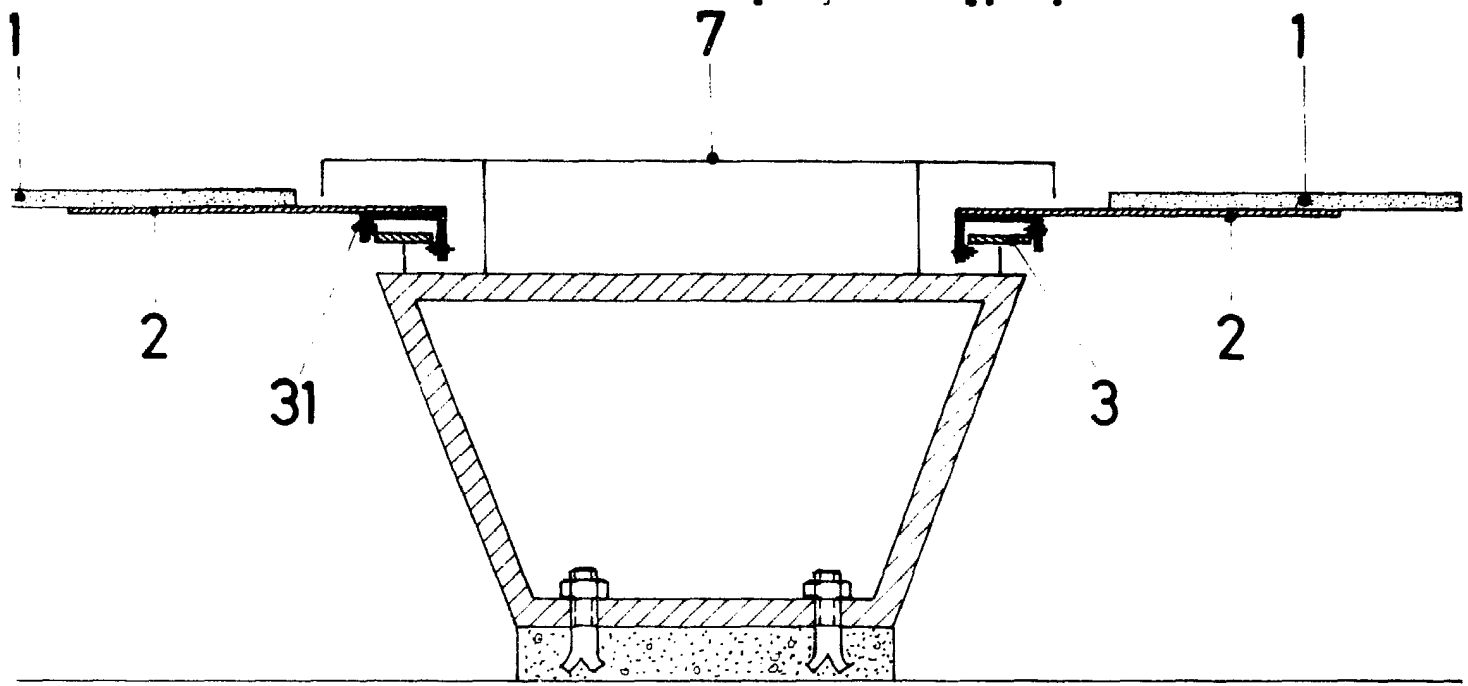
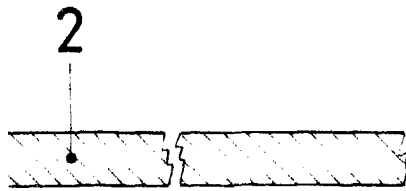


FIG. 2



5

21

ESCALA VARIABLE

MADRID 28 MAYO 1981

EL AGENTE OFICIAL

A handwritten signature in black ink, appearing to be 'M. J. ...', written over the text 'EL AGENTE OFICIAL'.