

ES 258651 Y
FECHA DE PRESENTACION
27 MAYO 1981



ESPAÑA

MODELO DE UTILIDAD

1 DIC. 1981

30 PRIORIDADES:		
31 NUMERO	32 FECHA	33 PAIS

37 FECHA DE PUBLICIDAD	61 CLASIFICACION INTERNACIONAL
	F16L37/08

54 TITULO DE LA INVENCIÓN

Aceple rápido para tuberías desmontables de plástico.

71 SOLICITANTE (S)

D. Antonio Prieto de Lario. (Nacionalidad española).

DOMICILIO DEL SOLICITANTE

MADRID - Marroquina, 38.

72 INVENTOR (ES)

73 TITULAR (ES)

74 REPRESENTANTE

D. CARLOS ROEB UNGEHEUER.

1 El presente modelo de utilidad se solicita para proteger -
un acople rápido, es decir una manera de unir o desunir -
tubos rápidamente.

5 Este acople se compone de dos piezas, macho y hembra, que
se posicionan en los extremos de los tubos mediante cual-
quier tipo de unión aplicable a los tubos de material ter-
moplástico a emplear.

10 La parte hembra del acople tiene interiormente en su boca
de entrada un diámetro interior algo superior al del resal-
te del extremo macho del acople al que se unirá, continuán-
dose interiormente con un bisel que reduce el diámetro has-
ta alcanzar el diámetro del final de dicho extremo macho y
15 teniendo junto al bisel en la zona de menor diámetro un
rebaje o alojamiento donde se posicionará la goma de estan-
queidad. Exteriormente la parte hembra del acople porta un
refuerzo con los resaltes cilíndricos, sobre los cuales
giraran los brazos de la uñeta, que es la pieza encargada
de impedir la salida del extremo macho una vez que se rea-
liza la unión. En dicho refuerzo existen otros dos apoyos,
20 cercanos a los resaltes cilíndricos, que sirven de fijación
a sendas muelles posicionadores de la uñeta.

25 La parte macho del acople tiene exteriormente en su parte
final un diámetro similar al de la parte hembra del acople,
termina en forma biselada para facilitar la entrada y tiene
un resalte por el extremo donde se une al tubo.

Dicho resalte que entra al igual que todo el resto del extre-
mo macho en el interior de la hembra, impide la salida del
extremo macho al ser retenido este resalte por la uñeta de

1 la parte hembra del acople.

5 Como hemos indicado antes estos muelles posicionadores o recuperadores fijándose en los apoyos cercanos a los resaltes cilindricos existentes en la parte hembra del acople, así como en dichos resaltes cilindricos que igualmente están situados en la parte hembra del acople y en los brazos de la uñeta manteniendo dicha uñeta en posición baja permanentemente e impidiendo que el extremo macho pueda salirse del extremo hembra. Para poder salir el extremo macho del extremo hembra es necesario actuar sobre la uñeta, forzando el muelle, permitiéndose entonces que el resalte existente en el extremo macho pueda salir del interior del extremo hembra.

15 Ahora bien para efectuar la estanquidad del acople se dispone de un alojamiento, para una junta labiada elastómera, existente en el interior del extremo o parte hembra del acople.

20 De acuerdo con la concepción de este acoplamiento para tubería las ventajas que reporta son muy interesantes en el aspecto económico pues por posicionarse mediante soldadura o cualquier adhesivo al tubo en el momento y lugar adecuado se obtiene el máximo aprovechamiento de los tubos; en cuanto a su forma de acople es muy sencilla y elemental de tal manera que cualquier persona en breves momentos puede montar e desmontar este acoplamiento.

25 Para una mejor y más rápida comprensión de lo expuesto se adjunta unos dibujos a título orientativo y sin ningún sentido limitativo.

1 En la fig. 1 tenemos el acople rápido en el cual podemos apreciar la pieza macho (1) cuyo diámetro es similar al de la parte hembra (2) del acople y que termina en forma biselada (3) para facilitar su entrada, tiene en el otro extremo un resalte (4) por donde se une (5) al tubo (no representado por simplificación del dibujo). Este resalte (4) es el que impide, mediante la uñeta (6) de la pieza hembra (2), que se separen ambas piezas.

5 La parte hembra (2) tiene interiormente en su boca (7) de entrada un diámetro algo superior al del resalte (4) al que se une, continuándose interiormente con un bisel (8) que reduce el diámetro hasta alcanzar el mismo correspondiente al de la pieza macho (1); teniendo junto al bisel (8) un alojamiento (9) en el que se posiciona un aro de estanquidad (10).

10 Exteriormente porta un refuerzo (11) con un resalte cilíndrico (12) sobre los cuales giran los brazos (13) de la uñeta (6), que es la pieza encargada de impedir la salida del extremo macho (4) una vez realizada la unión. Esta uñeta (6) está en estado de sujeción mediante un muelle (14) que por un extremo (15) se engancha al brazo (13) y por el otro se fija en un apoyo (16) ad hoc situado en el refuerzo (11).

15 El presente modelo de utilidad, recaerá sobre las siguientes reivindicaciones:

REIVINDICACIONES

1 - Acople rápido para tuberías desmontables de plástico, caracterizado por estar compuesto de dos piezas, macho y hembra respectivamente, que se posicionan en los extremos de los tubos de plástico mediante cualquier medio de unión aplicable a los tubos de material termoplástico a utilizar. La parte hembra del acople tiene interiormente en su boca de entrada un diámetro interior algo superior al del resalte del extremo macho del acople al que se unirá, continuándose interiormente con un bisel que reduce el diámetro hasta alcanzar el diámetro del final de dicho extremo macho y teniendo junto al bisel en la zona de menor diámetro un rebaje o alojamiento donde se posicionará la goma de estanquidad. Exteriormente la parte hembra del acople porta un refuerzo con dos resaltes cilíndricos, sobre los cuales girarán los brazos de la uñeta, que es la pieza encargada de impedir la salida del extremo macho una vez que se realiza la unión. En dicho refuerzo existen otros dos apoyos cercanos a los resaltes cilíndricos, que sirven de fijación siendo muelles posicionadores de la uñeta. La parte macho del acople tiene exteriormente en su parte final un diámetro similar al de la parte hembra del acople, termina en forma biselada para facilitar la entrada y tiene un resalte por el extremo donde se une al tubo. Dicho resalte que entra al igual que todo el resto del extremo macho en el interior de la hembra, impide la salida del extremo macho al ser retenido el resalte por la uñeta de la parte hembra del acople.

1

5

10

15

20

25

30

1 2 - Acople rápido para tuberías desmontables de plástico,
 según la reivindicación 1, caracterizado por tener dos muelle
 recuperadores que fijándose en los apoyos cercanos a
 los resaltes cilindricos existentes en la parte hembra del
 5 acople, así como en dichos resaltes cilindricos que igual-
 mente están situados en la parte hembra del acople y en los
 brazos de la uñeta, mantienen la uñeta en posición baja -
 permanentemente ; impidiendo que el extremo macho pueda sa-
 lir del extremo hembra. Para poder sacar el extremo macho
 del hembra es necesario actuar sobre la uñeta, forzando el
 10 muelle, permitiéndose entonces que el resalte existente en
 el extremo macho pueda salir del interior del extremo hem-
 bra.

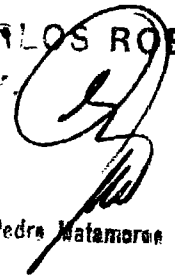
15 3 - Acople rápido para tuberías desmontables de plástico,
 según reivindicaciones anteriores, caracterizado porque en
 el alojamiento existente en el interior del extremo o parte
 hembra del acople se posiciona una junta labiada elastoméri-
 ca que realiza la estanquidad.

20 4 - Acople rápido para tuberías desmontables de plástico.
 Según se describe y reivindica en la presente memoria des-
 criptiva y consta de cinco hojas de texto foliadas y escri-
 tas a máquina por una sola de sus caras y el plano que a la
 misma se acompaña.

Madrid, a 27 MAYO 1981

CARLOS ROEB

P. M.



Edo. Pedro Matamoros

25

30

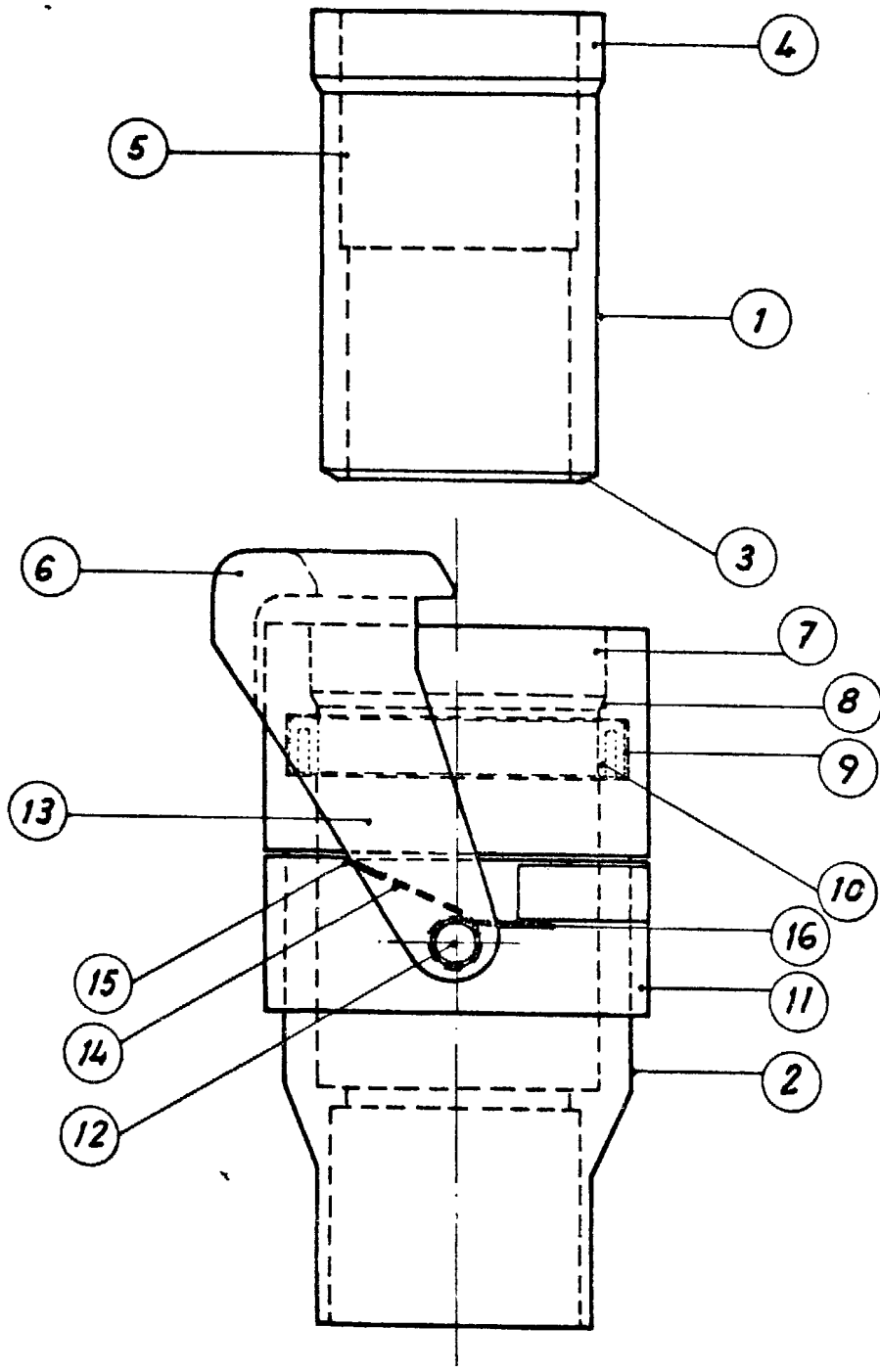


FIGURA - 1

ESCALA VARIABLE
CARLOS FOEB
P. P.
Fdo.: Pedro Matamorón