



ESPAÑA

10	ES	11	NUMERO	10	Y
		21	250037		
		22	FECHA DE PRESENTACION		
			13 MAYO 1981		

16 NOV. 1981

MODELO DE UTILIDAD

30	PRIORIDADES	32	FECHA	33	PAIS
31	NUMERO	MICROFILMADO			
		MICROFICHAS			

47	FECHA DE PUBLICIDAD	51	CLASIFICACION INTERNACIONAL
			A47B 96/00

54	TITULO DE LA INVENCIÓN
	"PANEL RANURADO, CON SOPORTES POSICIONABLES Y FIJABLES A VOLUNTAD PARA LA FORMACION DE COLGADORES-ESTANTERIA".

71	SOLICITANTE (S)
	D. JOSE CONESA GIBERT.

	DOMICILIO DEL SOLICITANTE
	FIGUERAS (PROV. GERONA), AVDA. JOSE ANTONIO, Nº 153.

72	INVENTOR (ES)

73	TITULAR (ES)

74	REPRESENTANTE
	D. JUAN B. RENTER RIDAURA. BARCELONA, CALLE CONSEJO DE CIENTO, Nº 347.

El objeto de la presente solicitud de Modelo de Utilidad lo constituye un panel adecuadamente ranurado para recibir soportes posicionables y fijables a voluntad, para la formación de colgadores individuales, o para la formación de estanterías, utilizando, para cada caso, soportes cuyos brazos sobresalientes son apropiados por su forma o longitud, al fin propuesto, los cuales tienen de común el sistema de enganche de tales soportes dentro de las ranuras del panel, así como el dispositivo de enclavamiento o seguro de fijación de cada soporte, para evitar el fortuito desplazamiento o desprendimiento de los mismos.

El panel, cuyas dimensiones pueden variar, puesto que está formado por elementos modulares debidamente acoplados según las necesidades de cada aplicación, presenta, en su cara frontal, una sucesión paralela de ranuras horizontales, que afectan una sección similar a una cola de milano, a fin de establecer una sección de retención para contener los extremos de dos ganchos que sobresalen por la cara posterior del soporte, en cuyos laterales verticales se han previsto sendas guías paralelas para recibir una pieza de enclavamiento que fija el soporte en la posición elegida sobre el tablero, la cual es de un material apropiado para que una lengüeta central, prevista en la parte superior de dicha pieza de enclavamiento, tenga cierta flexibilidad para permitir el deslizamiento ascendente de la pieza y la fijación de la misma, al engatillar una pequeña uñeta sobresaliente de dicha lengüeta en el canto de una escotadura rectangular que presenta el soporte, cuya fijación queda asegurada por la introducción, en la ranura del panel, de dos orejetas que flanquean la parte superior de la referida cuña de enclavamiento.

Los soportes individuales presentan, por su parte frontal, unos salientes en ángulo recto que forman sendos brazos paralelos,

entre los cuales queda establecida una separación apropiada para la introducción del objeto o herramienta que se desea colgar, pudiendo dichos brazos afectar cualquier otra forma adecuada para abarcar el objeto o herramienta a suspender sobre el panel, o tener una longitud suficiente para poder soportar los anaqueles y formar una estantería.

En los dibujos adjuntos, que constituyen parte integrante de la presente memoria descriptiva, se ha representado, a título de ejemplo ilustrativo, pero no limitativo, una realización práctica del panel ranurado con soportes posicionables y fijables a voluntad, para la formación de colgadores individuales y estanterías.

Dichos dibujos muestran:

Fig. 1.- Vista en perspectiva de una porción del panel ranurado, sobre el que se hallan, en fase de montaje o bien montados, diferentes formas frontales de soporte.

Fig. 2.- Vista en perspectiva de un soporte, mostrando su parte posterior y la pieza de enclavamiento que se acopla al soporte para fijarlo en la posición elegida.

Fig. 3.- Sección vertical del panel, mostrando una de sus ranuras ocupada por un soporte fijado por la correspondiente cuna de enclavamiento.

Refiriéndonos concretamente a dichos dibujos, pasamos seguidamente a describir, con mayor detalle, las características de forma funcional y utilidad práctica del panel ranurado y de los soportes, de diferentes tipos, que se posicionan y fijan sobre el mismo.

Tal como se demuestra gráficamente por la perspectiva de Fig. 1, el panel -1-, formado por elementos modulares que, en conjunto tiene unas dimensiones adecuadas a la aplicación a que

esté destinado, presenta, en su cara frontal, una sucesión paralela de ramuras horizontales -2-, que según se representa por la sección de la Fig. 3, afectan una configuración interna similar a una cola de milano, a fin de formar un escalón -3- de retención para contener los extremos de dos ganchos -4- que sobresalen por la cara posterior del soporte -5-, que afecta forma angular y en cuyos laterales verticales -6- se han previsto sendas guías paralelas -7- para recibir una pieza de enclavamiento -8-, que fija el soporte en la posición elegida sobre el panel.

La pieza o cuffa -8-, de forma rectangular es de un material adecuado para que una lengüeta central -9-, prevista en la parte superior de dicha pieza de enclavamiento, tenga cierta flexibilidad para permitir su desplazamiento ascendente y lograr la fijación de la misma, al engatillar una pequeña uñeta -10-, sobresaliente de la propia lengüeta, en el canto -11- de una escotadura rectangular, que al efecto presenta la parte superior del soporte -5-, cuya fijación dentro de la ranura -2- queda asegurada por la introducción, en la misma, de dos orejetas -12- que flanquean la parte superior de la pieza de enclavamiento -8-, las cuales impiden que el soporte pueda desplazarse o desprenderse.

Los soportes -5- están dotados, por su cara frontal, de dos salientes -13-, que establecen sendos brazos paralelos, entre los cuales queda establecida una separación apropiada -14- para la introducción del objeto o herramienta que se desea colgar, pudiendo dichos brazos ser de forma arqueada -15-, o afectar cualquier otra adecuada para abarcar el objeto o herramienta a colocar sobre el panel.

Según se representa en la parte inferior de la Fig. 1, los soportes -5- pueden estar dotados de brazos -13'- de longitud superior y suficiente para soportar las tablas de una estantería,

que puede montarse con la ayuda de los referidos soportes, debidamente colocados sobre un panel de dimensiones adecuadas.

95 Para completar la estabilidad de los objetos o estantes colocados sobre los brazos -13- de los soportes, se ha previsto, en los extremos libres de los mismos, unos topes -16- formados por los propios brazos doblados hacia arriba.

100 Por consiguiente que la forma, dimensiones, clases de material, disposición y arreglo del conjunto formado por el panel y los soportes, podrán variar y sufrir todas aquellas modificaciones y sustituciones que no afecten a la esencialidad funcional del objeto que se patentará.

105 El Modelo de Utilidad, por: "PANEL RANURADO, CON SOPORTES POSICIONABLES Y FIJABLES A VOLUNTAD PARA LA FORMACION DE COLGADORES-ESTANTERIA", cuyo privilegio de explotación en España se solicita por un período de 20 años, deberá recaer sobre las particularidades que se concretan en las siguientes,

R E I V I N D I C A C I O N E S

- 110 1ª.- "PANEL RANURADO, CON SOPORTES POSICIONABLES Y FIJABLES A VO-
LUNTAD PARA LA FORMACION DE COLGADORES-ESTANTERIA", caracteriza-
do por el hecho de que el panel, que tiene dimensiones modulares
para permitir la formación de superficies adecuadas a la aplica-
ción propuesta, presenta, en su cara frontal, una sucesión para-
lela de ranuras horizontales, las cuales afectan una configura-
ción interna similar a una cola de milano, formando un escalón
115 de retención para contener los extremos de dos ganchos que sobre-
salen por la cara posterior de cada soporte, que afectan forma
angular y en cuyos laterales verticales de su dorso se han pre-
visto sendas guías paralelas para recibir una pieza de enclava-
miento que fija el soporte en la posición elegida sobre el panel.
- 120 2ª.- PANEL RANURADO, CON SOPORTES POSICIONABLES Y FIJABLES A VO-
LUNTAD PARA LA FORMACION DE COLGADORES-ESTANTERIA", según la 1ª
reivindicación, caracterizado por el hecho de que la pieza de en-
clavamiento de los soportes es de forma general rectangular y pre-
senta una lengüeta central que alcanza la parte superior de la
125 pieza, siendo toda ella de un material algo flexible, para faci-
litar su desplazamiento dentro de las guías del soporte y lograr
la fijación de la misma al engatillar una uñeta sobresaliente de
la propia lengüeta con el canto de una escotadura que al efecto
presenta la parte superior del soporte, cuya fijación dentro de
130 la ranura queda asegurada por la introducción, en la misma, de
dos orejetas que flanquean la parte superior de la pieza de encla-
vamiento, impidiendo que el soporte pueda desplazarse o despren-
derse.
- 135 3ª.- "PANEL RANURADO, CON SOPORTES POSICIONABLES Y FIJABLES A VO-
LUNTAD PARA LA FORMACION DE COLGADORES-ESTANTERIA", según las rei-
vindicações 1ª y 2ª, caracterizado por el hecho de que los so-

140 portes están dotados, por su cara frontal, de dos salientes que establecen sendos brazos, entre los cuales queda establecida una separación apropiada para la introducción y suspensión del objeto a colgar, pudiendo dichos brazos ser potestativamente de longitud suficiente para soportar estantes, contribuyendo a la estabilidad de los objetos unos topes previstos en los extremos delanteros de los referidos brazos de apoyo.

145 4º.- "PANEL RANURADO, CON SOPORTES POSICIONABLES Y FIJABLES A VOLUNTAD PARA LA FORMACION DE COLGADORES-ESTANTERIA".- Tal como se ha descrito y demostrado en los dibujos adjuntos.

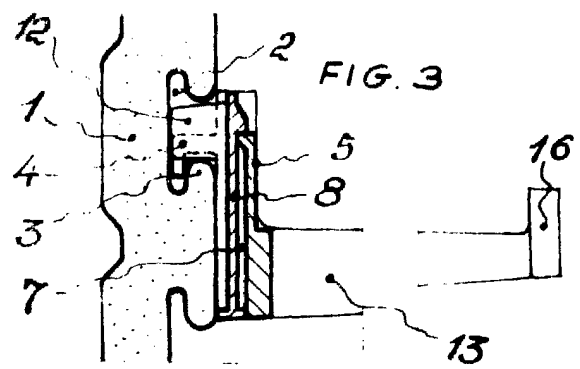
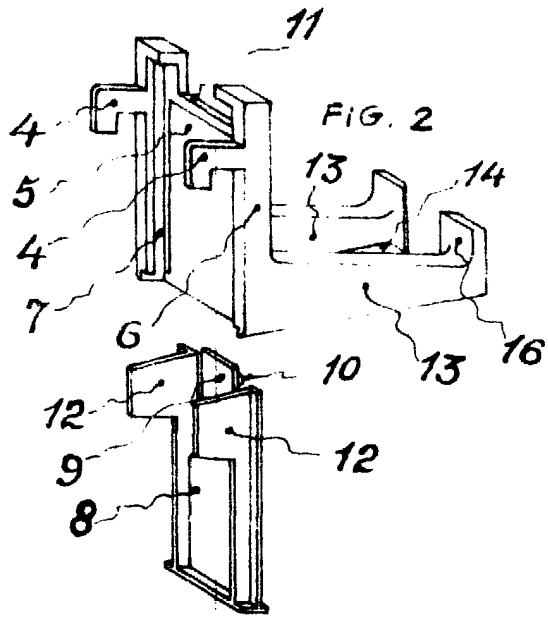
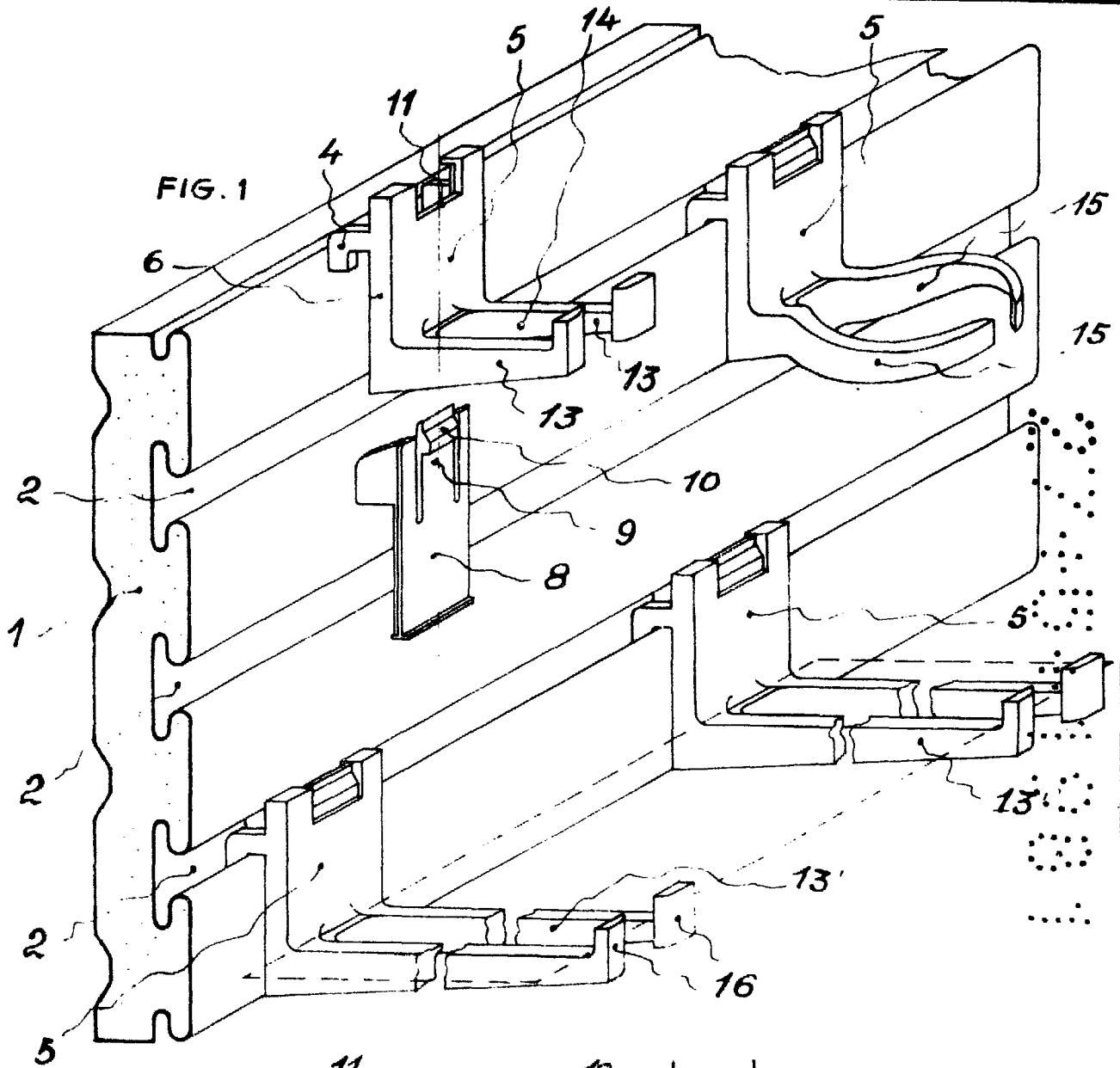
Consta de siete hojas foliadas y mecanografiadas por una sola cara.

Barcelona a 13 MAYO 1981

P.A. de D. José Gonesa Gibert

JUAN B. RENTER RIDAURA
P. R.





Escala variable

Barcelona a 13 de Mayo 1981
P.A.

Juan B. Renter Ridaura.