



ESPAÑA

(19) ES (11) (21) (22)	NUMERO 25 8618	(10) Y
	FECHA DE PRESENTACION 26 MAYO 1981	

MODELO DE UTILIDAD

1 DIC. 1981

(30) PRIORIDADES:	(31) NUMERO	(32) FECHA	(33) PAIS
-------------------	-------------	------------	-----------

(47) FECHA DE PUBLICIDAD	(51) CLASIFICACION INTERNACIONAL <i>B65D6/02</i>
--------------------------	---

(54) TITULO DE LA INVENCIÓN CAJA.
--

(71) SOLICITANTE (S) RIBAWOOD S.A.

DOMICILIO DEL SOLICITANTE Paseo María Agustín, 4-6 - ZARAGOZA
--

(72) INVENTOR (ES)

(73) TITULAR (ES)

(74) REPRESENTANTE D. JOSE MIGUEL GOMEZ-ACEBO Y FOMBO
--

El presente Modelo de Utilidad se refiere a una caja, del tipo constituida por un cuerpo de material, preferentemente plástico, que hace de plantilla dotada de líneas de debilitamiento a través de las cuales se puede abatir las porciones que definen las caras laterales de la caja.

Cada día, es mayor la tendencia a utilizar cajas para envasar productos. Asimismo, hay una problemática entre utilizar cajas o envases irrecuperables, en virtud de su bajo costo o bien envases recuperables con capacidad para varios usos.

En los envases recuperables, el problema se centra en la necesidad de conjugar; su resistencia, capacidad y coste de fabricación, al mismo tiempo se debe tener en cuenta el importe del transporte de este tipo de cajas o envases, en vacío, que para lograr las condiciones anteriores se exige a la caja una configuración apropiada con unas características necesarias de rigidez.

Todo ello, implica que tratándose de envases rígidos, preferentemente de plástico, el problema del transporte es enorme ya que la capacidad de los envases en vacío es la misma que la capacidad que presentan dichos envases cuando llevan producto.

Todos estos inconvenientes apuntados quedan subsanados con la caja de la invención, ya que su principal característica es la de que sin reducir su capacidad y resistencia de uso, si reduce su volumen para el transporte, ya que se puede convertir dicha caja en una plancha que facilita su transporte.

Por todo ello, la caja de la invención tiene la capacidad de convertirse en una plancha al poder abatir

se sus caras laterales hasta situarse y conformar una especie de plancha.

Asimismo, la configuración de la caja permite su apilamiento cuando contiene el producto a envasar.

5 De acuerdo con la invención, la caja presenta una cara o porción básica definida por unas líneas de debilitamiento que configuran sus lados a través de los cuales se abaten las porciones o caras laterales de la caja, las cuales
10 presentan al igual que la base o fondo de la caja, unas porciones rehundidas hacia afuera que rigidizan la caja.

Cada una de las caras laterales de la caja presenta en la zona extrema correspondiente a la de acoplamiento con la cara lateral próxima, un regruesamiento, preferen-
15 temente prismático, de aproximadamente igual altura que la cara correspondiente, dotado de unos salientes o rehundidos que engarzan con los rehundidos o salientes enfrentados que presenta el regruesamiento de la cara adyacente, todo ello, de manera que los salientes y rehundidos están interconectados por un pasador.

20 En el ángulo interior que definen dos caras laterales consecutivas, de la caja, aparecen los correspondientes regruesamientos interconectados en un acoplamiento mediante el pasador, de manera que la base superior que definen es-
25 tos regruesamientos, en dicho ángulo, coopera en el apilamiento de la caja, mientras que la base inferior de estos regruesamientos descansa a tope en la cara de fondo de la caja.

La cara exterior de la pared de fondo de la caja, presenta en la zona correspondiente a sus ángulos, unos resaltes semiesféricos que son los que en el apilamiento de las cajas apoyan en la base superior de los regruesamientos, de
30 tal modo, que la cabeza del pasador quede entre estos resaltes.

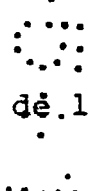
Opcionalmente, la caja puede conformarse con su tapa, para lo cual tendrá la plantilla, que define el desarrollo de la caja, una porción con sus líneas de debilitamiento que definen la tapa y solapa correspondientes.

5 Por último, los rehundidos del fondo se utilizan no sólo en rigidizar el mismo, sino como apoyos de la caja.

Para un mayor entendimiento de la invención, a continuación se describe un ejemplo práctico de realización de la caja, siendo dicha realización meramente enunciativa y en ningún caso limitativa de la invención, todo ello con referencia a los dibujos adjuntos, en los que:

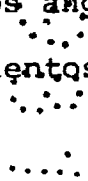
10

La figura 1 muestra una vista parcial de la caja en perspectiva.



15

La figura 2 es una vista de uno de los ángulos de la caja, donde se aprecian la forma de los reguesamientos y el acoplamiento entre ellos mediante un pasador.



La figura 3 muestra una vista en perspectiva de parte de la caja invertida.

20

Con respecto a la figura 1 se muestra la caja 1 constituida por su fondo 2, sus caras laterales 3 y su tapa 4, dotada de una solapa 5 de cierre.

Las caras laterales, fondo y tapa presentan rehundidos 6 curvoconvexos hacia afuera, que definen una sección en media caña, cuyos rehundidos rigidizan la caja.

25

Las caras laterales 3 presentan en la zona extrema interior un reguesamiento 8 preferentemente prismático, que coopera con otro reguesamiento 9 similar en el armado de las dos caras laterales correspondientes.

30

Estos dos reguesamientos se acoplan entre sí a través de porciones entrantes y salientes 9' que se complementan

tan entre si y se unen por un pasador longitudinal 10 alojado en los orificios 11 correspondientes que presentan los salientes de ambos regruesamientos.

5 La unión de estos regruesamientos 8 y 9 de finen una base superior 11' y otra inferior 12. La base inferior, apoya a tope en la zona de fondo de la caja, mientras que la base superior 11' coopera para, que en el caso de que las cajas no tengan tapa, se apilen dado que la base 13 de la caja presenta en las zonas de los vértices unos resaltes 14 que en el apilamiento éstos descansan sobre la base superior 11' y entre la cabeza 15 del pasador 10.

10 Para desarmar la caja se quitan los pasadores 10 correspondientes que unen los regruesamientos angulares interiores de la caja, de manera que se transforme ésta en una plantilla.

15 Asimismo, y para aligerar el peso de la caja, ésta dispone en sus caras laterales 3 de unos rehundidos verticales 14 y exteriores, en la zona de los regruesamientos y a igual altura que éstos.

20 Descrita suficientemente la naturaleza del invento, así como la manera de realizarlo en la práctica, debe hacerse constar que las disposiciones anteriormente indicadas son susceptibles de modificaciones de detalle en cuanto no alteren su principio fundamental.

REIVINDICACIONES

1.- Caja, caracterizada porque comprende, una plantilla preferentemente de material plástico, que configura el desarrollo de la caja, cuya plantilla presenta líneas de debilitamiento, por medio de las cuales, pueden abatirse las caras laterales, que presentan en cada una de las zonas verticales extremas correspondientes, un regruesamiento que coopera con el regruesamiento de la cara adyacente en el armado de la caja, ya que ambos regruesamientos están interconectados por entrantes y salientes a través de los cuales se hace pasar longitudinalmente un pasador; mientras que los regruesamientos angulares así constituidos, definen un plano superior que se encuentra rehundido con respecto al plano superior de la caja, de manera que en el apilamiento de las cajas, dichos planos superiores sirven de base de apoyo a unos resaltes que emergen de la cara básica de la caja en sus zonas angulares correspondientes.

2.- Caja según la reivindicación 1, caracterizada porque opcionalmente la caja presenta una tapa dotada de una solapa de cierre.

3.- Caja, tal y como queda sustancialmente descrito en la presente Memoria e ilustrado en los dibujos adjuntos.

Esta Memoria consta de 5 hojas escritas a máquina por una sola cara.

Madrid, 26 MAYO 1981

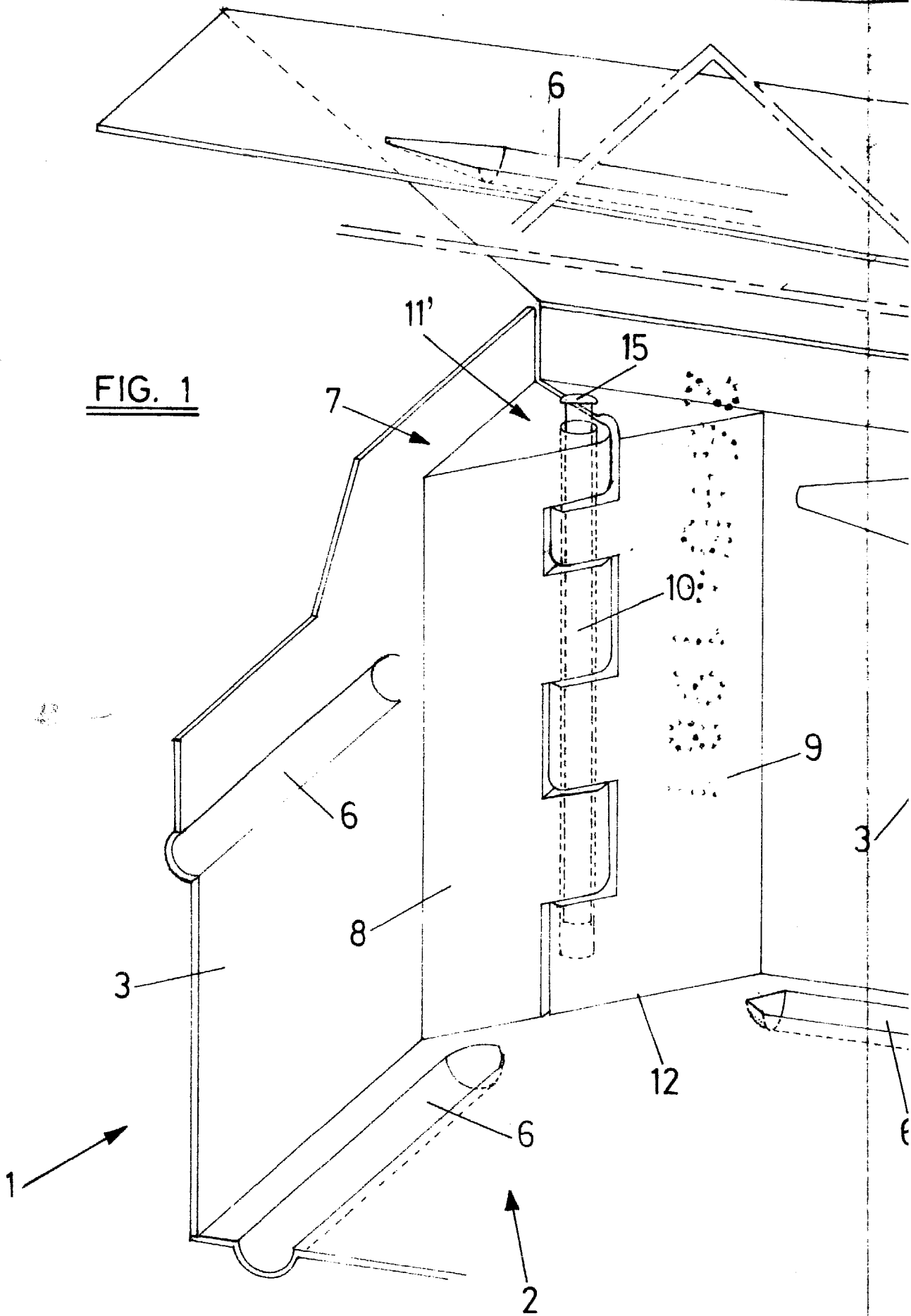
RIBAWOOD, S.A.

J. M. GOMEZ ACEBO Y POMBO

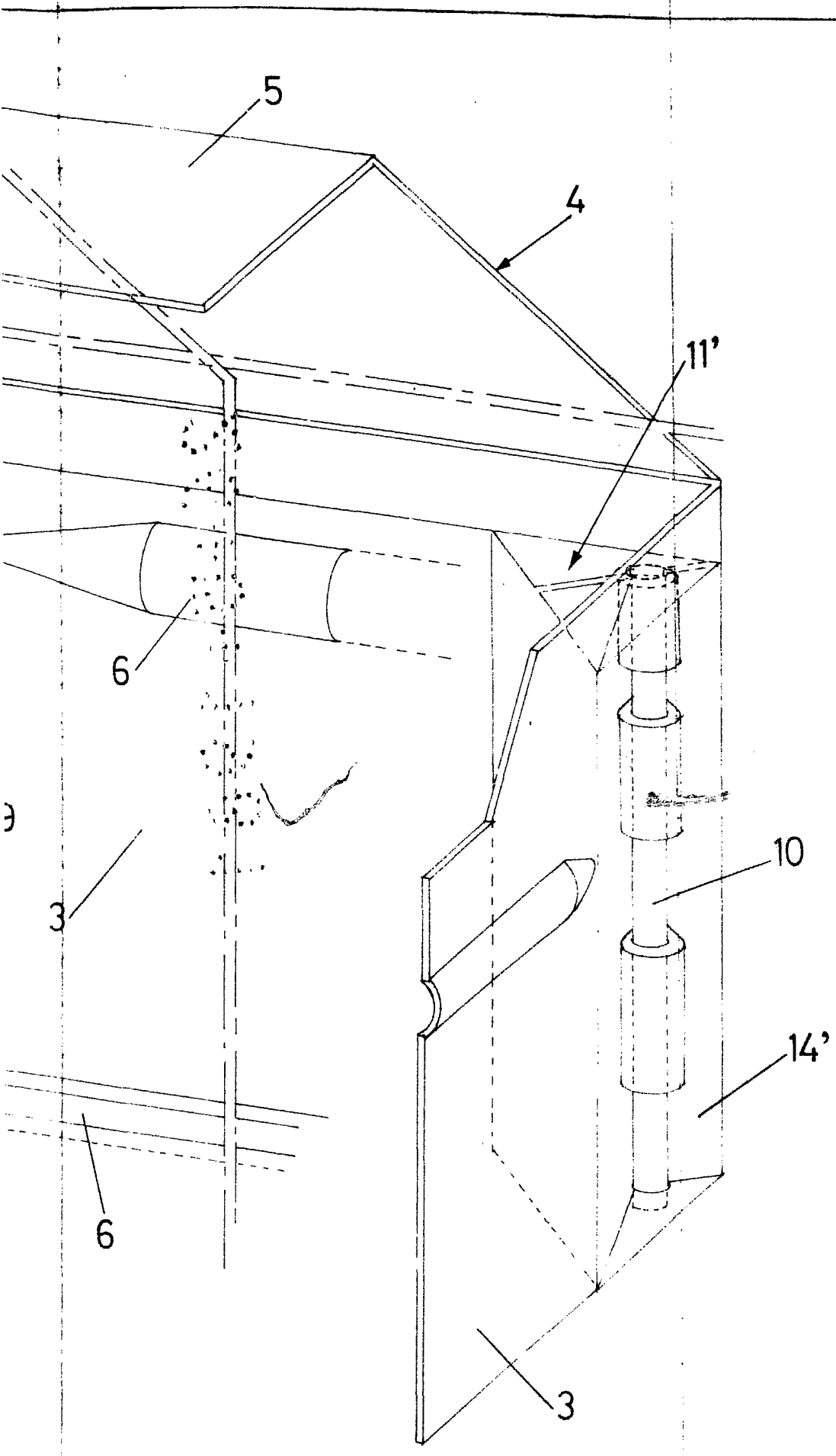
p. p. Firmado J. Suarez Diaz



FIG. 1



escala variable



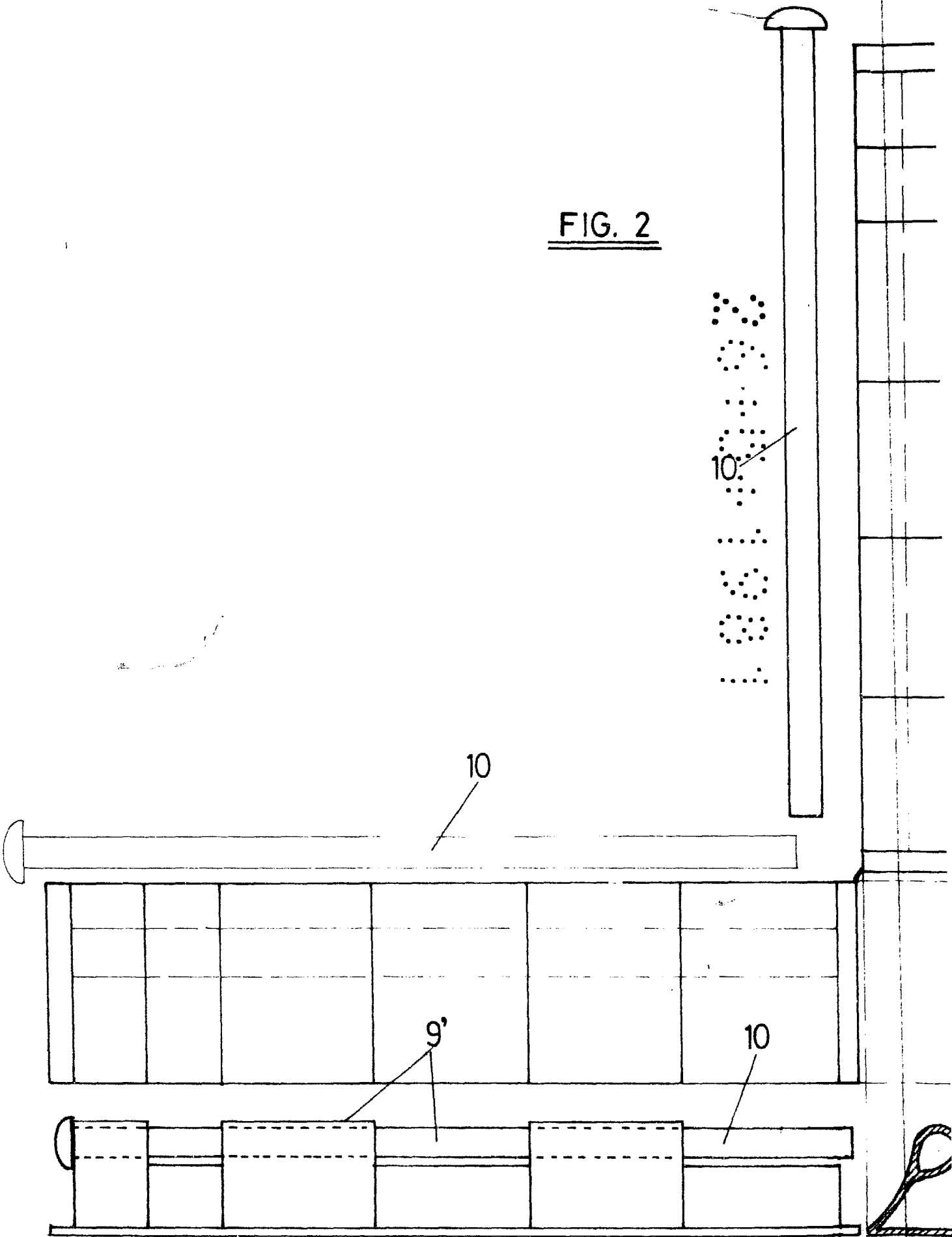
**ESCALA
VARIABLE**

Madrid 26 MAYO 1991

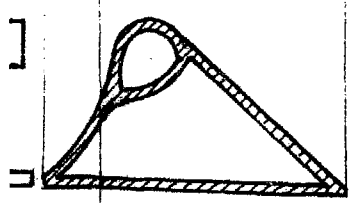
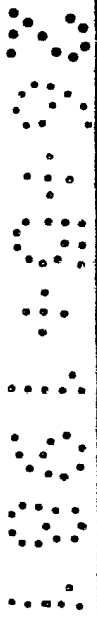
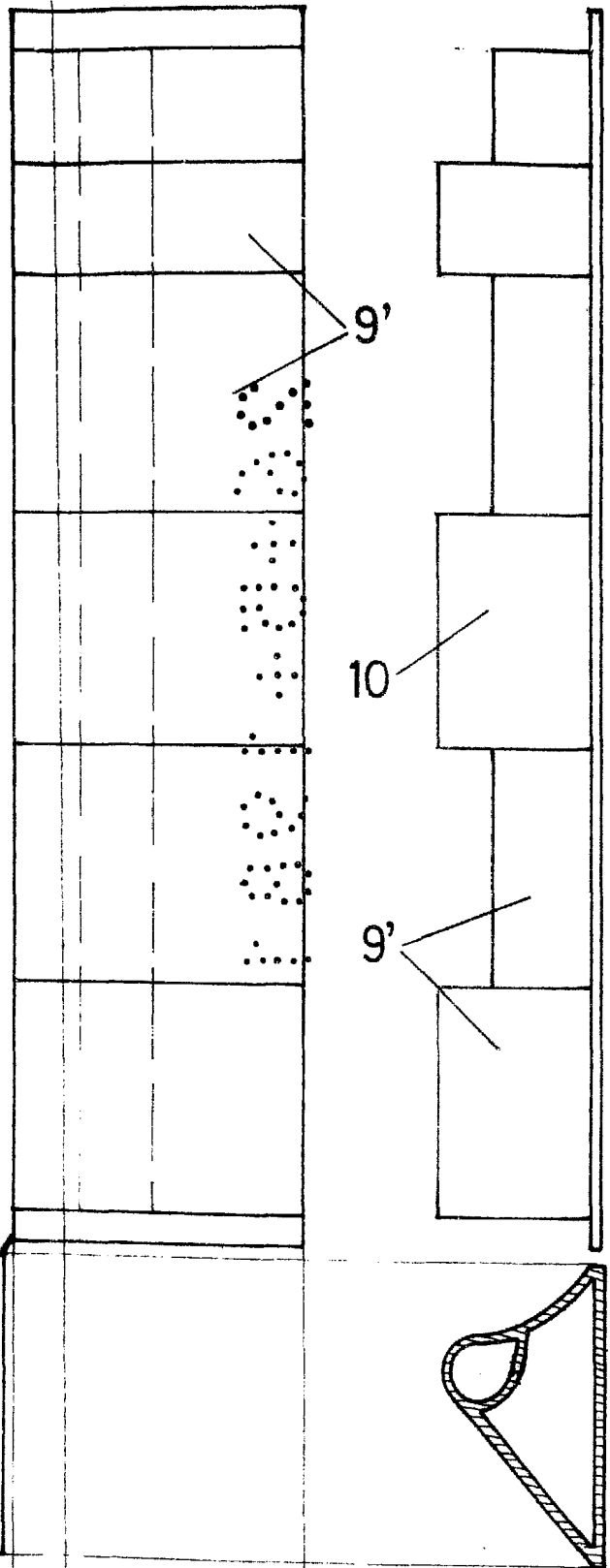
J. M. GOMEZ ACEBO Y PONDO

p. p. Firmado: J. Suarez D.

FIG. 2

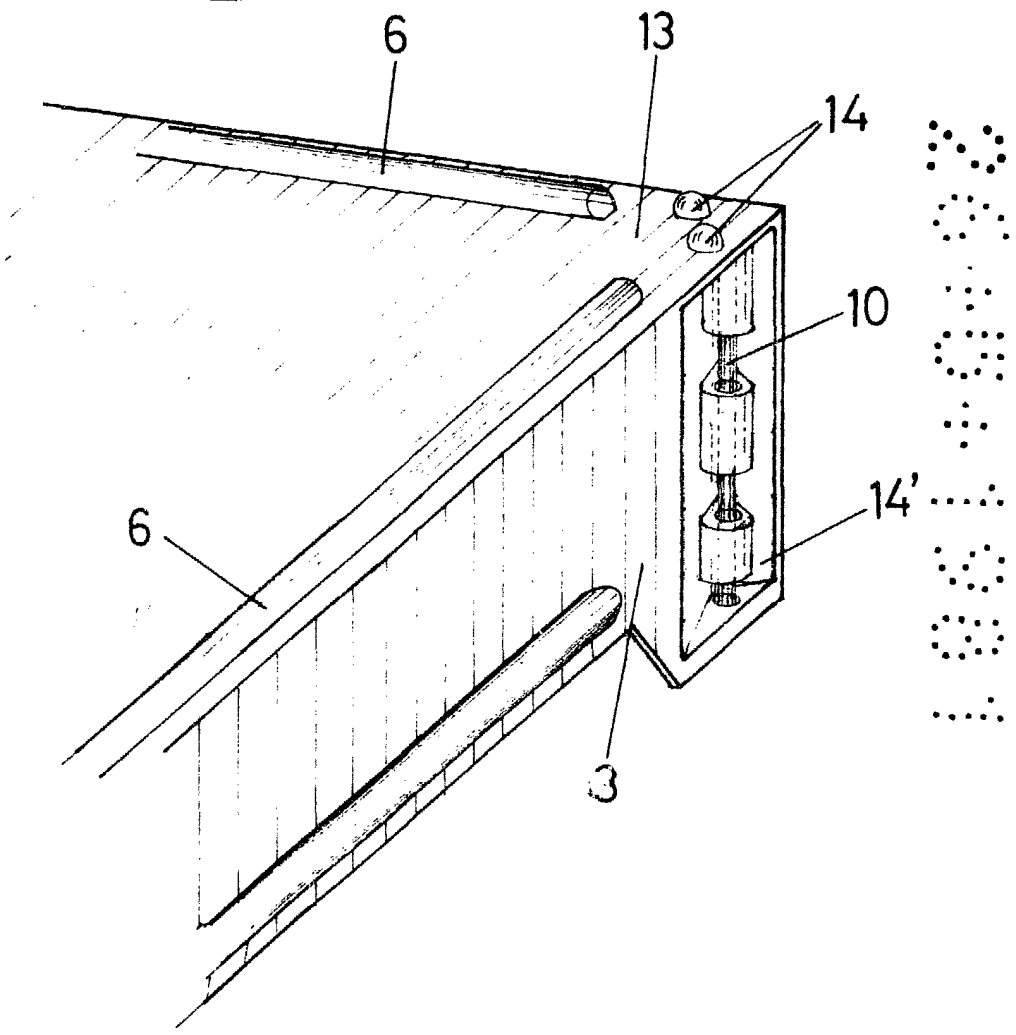


escala variable



~~ESCALA VARIABLE~~
Madrid 25 Mayo 1991
J. M. GÓMEZ ACEBO Y PONS
p. p. Firmado J. Suarez

FIG. 3



**ESCALA
VARIABLE**

Madrid 26 MAYO 1981
J. M. GOMEZ ACEBO Y PARRA
p. p. Firmado: J. Suarez Diaz

escala variable