



ESPAÑA

10	ES	11	258547	10	Y
		21			
		22	FECHA DE PRESENTACION		

1-ENE. 1982

MODELO DE UTILIDAD

30	PRIORIDADES:	32	FECHA	33	PAIS
31	NUMERO				
	P 30 23 057.0		20.6.1980		Alemania

47	FECHA DE PUBLICIDAD	51	CLASIFICACION INTERNACIONAL
			Int. Cl. B62B 13/28

54	TITULO DE LA INVENCIÓN
	"UNION ARTICULADA PARA UNAS TIJERAS".

71	SOLICITANTE (S)
	"Jaguar" Stahlwaren Vertriebsgesellschaft mbH. & Co. KG.

	DOMICILIO DEL SOLICITANTE
	Ketzberger Strasse, 22 - D-5050 SOLINGEN 16 (Alemania)

72	INVENTOR (ES)
	Günther Pracht

73	TITULAR (ES)

74	REPRESENTANTE
	D. Juan Botella Pradillo

La invención se refiere a una unión articulada para unas tijeras sobre todo tijeras de peluquero, cuya -
unión articulada consiste en un tornillo de la articulación
y una tuerca de acero dotada de un cuello, estando el tor-
5 nillo articulado unido con la mitad de las tijeras de forma que no puede girar siendo llevada la tuerca con su cuello en una cavidad circular de una de las mitades de las tijeras en arrastre de fricción esdecir, segura contra el giro.

10 Semejante unión articulada para tijeras se conoce (patente alemana expuesta 30 29 910). En esta la tuerca - del tornillo articulado posee un cuello en forma de cono truncado con el que la tuerca se lleva en arrastre de fricción ó bien seguro contra el giro en una cavidad adecuada
15 a la conicidad del cuello, de una mitad de las tijeras. Pero la conocida unión articulada tiene el inconveniente que a causa del arrastre a fricción de la tuerca en la cavidad de una mitad de las tijeras es difícil ajustar la maniobrabilidad de las tijeras con tacto sensible.

20 Por ello tiene la invención por misión crear en una unión articulada del tipo descrito al principio un seguro contra el giro para la tuerca de la unión articulada por el cual esté asegurado un giro no intencionado de la tuerca, siendo no obstante posible un ajuste sensible de
25 la maniobrabilidad de las tijeras, sin dificultad alguna.

La solución de la tarea según invención consiste en que

a) el cuello y la cavidad están hechas en forma acostumbrada cilíndrica.

b) el cuello por la circunferencia muestra una ra

nura anular en la que se aloja un cuerpo anular consistente en un material flexible que bajo opresión se ajusta - contra el cuello y la pared de la cavidad.

5 Si bién se conoce por el modelo de utilidad ale-
man 16 82 457 una unión articulada para tijeras donde la
tuerca con una parte cilindrica reforzada se situa en una
cavidad cilindrica de una mitad de las tijeras realizando
se la conducción a prueba de giro de la tuerca en la cavi-
dad por medio de un disco basculante contra el que se pue-
10 de apretar la tuerca. Pero el seguro creado por una aran-
dela elástica, para la tuerca no permite un ajuste sensi-
ble del funcionamiento de las tijeras.

A causa de la presión ejercida por el cuerpo anu-
lar contra el cuello de la tuerca queda con toda seguridad
15 impedido un inintencionado giro de la tuerca. La opresión
está dimensionada de manera que el funcionamiento de las
tijeras puede regularse con sensibilidad girando la tuer-
ca.

Un ventajoso perfeccionamiento de la unión articu-
20 lada según invención consiste en que la tuerca por su la-
do anterior muestre una ranura. De esta manera es posible
girar la tuerca en un apuro por ej. por medio de una lima
de uñas, hoja de un cuchillo ó de otra herramienta dispos-
nible, aplicándola a la ranura.

25 La invención se explica a continuación a base de
un ejemplo practico y con referencia al dibujo. Muestran:

Fig. 1 unas tijeras de peluquero

Fig. 2 vista parcial en escala aumentada

Fig. 3 una sección por la línea III-III de fig. 2 y

Fig. 4 una sección por la línea IV-IV de fig. 3

Las tijeras de paluquero consisten en las dos mitades de las tijeras 1, 2 que están unidas por un tornillo articulado 3. La cabeza 4 del tornillo 3 tiene por atrás en su circunferencia forma de bola y está colocado con esta parte en una cavidad 5 a tipo de cótila de la mitad 1. El vastago 6 del tornillo articulado 3 muestra dos biselados paralelos 7. El tornillo 3 atraviesa con el vastago 6 un agujero 8 de la mitad 1 con holgura así como un agujero 9 de la mitad 2. El agujero 9 muestra biselados o aplanados que corresponden con aquellos 7 del vastago 6 del tornillo 3, con los que coopera el vastago 6 de forma que el tornillo 3 está unido a la mitad 2 firmemente sin poder girar. Con 10 se señala una tuerca llevada sobre el extremo de rosca del tornillo 3. Esta tuerca tiene un cuello 11 con el que se apoya en una cavidad circular 12 de la mitad 2 de las tijeras. El cuello 11 posee una ranura anular 13. Con 14 se marca un cuerpo anular compuesto por un material flexible que se aloja en la ranura 13 del cuello 11 de la tuerca 10 ajustándose bajo opresión contra el cuello 11 de la pared de la cavidad 12 de la mitad 2. La tuerca 10 tiene en su cara anterior una ranura 15 que sirve para introducir por ej. la hoja de un cuchillo de bolsillo ó una lima de uñas para girar con estos medios la tuerca 10.

REIVINDICACIONES

1.- Unión articulada para unas tijeras, especialmente unas tijeras de peluquería, cuya unión articulada se compone de un tornillo articulado y de una tuerca de acero con un cuello, estando el tornillo articulado unido con una mitad de las tijeras de forma firme sin poder girar - llevandose la tuerca con su cuello en una cavidad circular en una de las mitades de las tijeras en arrastre de fricción ó sin poder girar, caracterizada porque

5

10

a) el cuello (11) y la cavidad (12) están realizados en forma habitual cilíndrica.

15

b) el cuello (11) por su circunferencia lleva una ranura anular (13) en la que va alojada un cuerpo anular (14) hecho de un material flexible, el cual bajo opresión se ajusta contra el cuello (11) y la pared de la cavidad (12).

2.- Unión articulada para unas tijeras, según reivindicación 1, caracterizada porque la tuerca (10) por su cara anterior lleva una ranura (15).

20

3.- UNION ARTICULADA PARA UNAS TIJERAS.

Todo conforme se describe en la memoria que antecede, se ilustra como ejemplo de ejecución en los planos unidos a ella y se reivindica.

25

Esta memoria consta de cinco hojas foliadas y escritas a máquina por una sola cara y planos que la acompañan.

Madrid, 25 de Mayo de 1981

"JAGUAR" STAHLWAREN VERTRIEBSGESELLSCHAFT
MBH. & CO. KG.
P.A.

FIG. 1

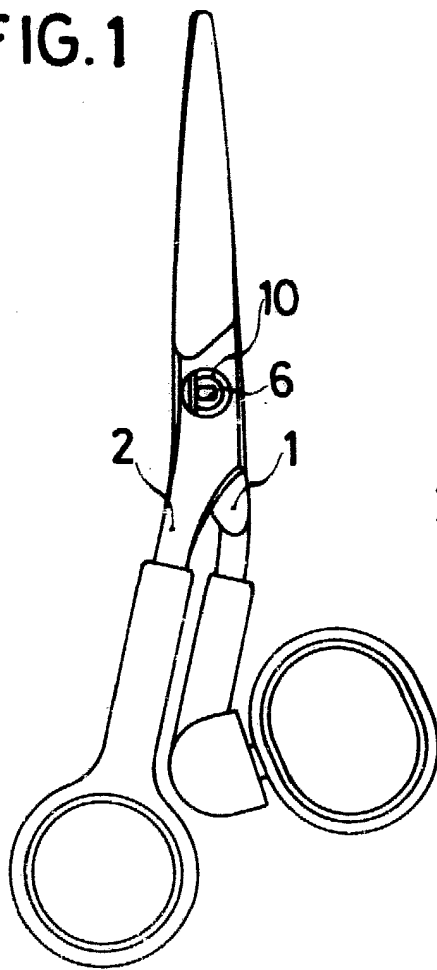


FIG. 2

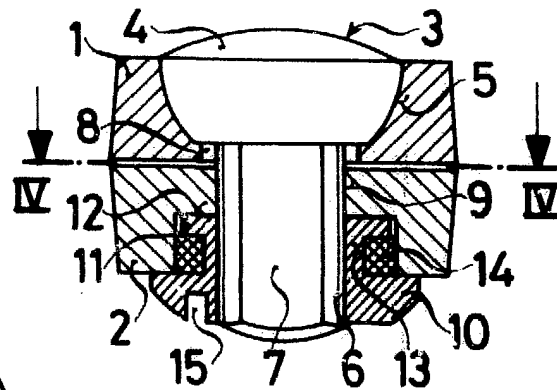
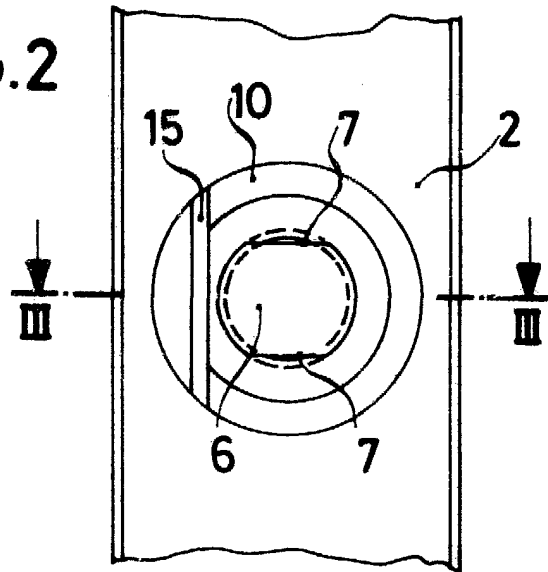
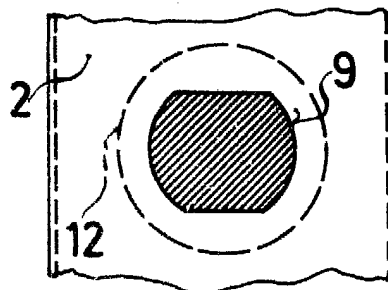


FIG. 3

FIG. 4



ESCALA VARIABLE
Madrid 25 MAYO 1981
P. A.